

ZDRAVOTNICTVÍ ČR:
PERSONÁLNÍ KAPACITY
a ODMĚŇOVÁNÍ
2018



Obsah

Obsah	3
Zkratky	4
Úvodní slovo	5
1. Metodické postupy.....	11
2. Počty pracovníků ve zdravotnictví	14
2.1 Sledované statistické ukazatele	14
2.2 Metodické postupy při zpracování sledovaných ukazatelů.....	15
2.3 Celkové úvazky pracovníků ve zdravotnictví.....	16
2.4 Úvazky zdravotnických pracovníků v jednotlivých segmentech.....	18
2.5 Úvazky vybraných pracovníků	20
2.5.1 Úvazky lékařů	20
2.5.2 Úvazky všeobecných sester a porodních asistentek	21
3. Odměňování ve zdravotnictví	24
3.1 Sledované statistické ukazatele	24
3.2 Metodické postupy při zpracování sledovaných ukazatelů.....	24
3.3 Odměňování pracovníků ve zdravotnictví	25
3.4 Odměňování pracovníků v jednotlivých segmentech.....	27
3.4.1 Odměňování u poskytovatelů akutní péče	27
3.4.2 Odměňování u poskytovatelů ostatní lůžkové péče.....	28
3.4.3 Odměňování u poskytovatelů nelůžkové péče.....	29
3.5 Odměňování vybraných pracovníků	29
3.5.1 Odměňování lékařů.....	29
3.5.2 Odměňování všeobecných sester a porodních asistentek.....	31

Zkratky

ČSÚ	Český statistický úřad
DRZAR	Druh zařízení (číselník druhů zařízení ÚZIS)
IČO	Identifikační číslo osoby (poskytovatele zdravotních služeb)
IPVZ	Institut postgraduálního vzdělávání ve zdravotnictví
JOP	Jiní odborní pracovníci nelékaři s odbornou způsobilostí
LDN	Léčebna pro dlouhodobě nemocné
MZ	Ministerstvo zdravotnictví
NCONZO	Národní centrum ošetřovatelství a nelékařských zdravotnických oborů
NRPZS	Národní registr poskytovatelů zdravotních služeb
PL	Praktický lékař
PZS	Poskytovatel zdravotních služeb
TRN	Tuberkulóza a respirační nemoci
ÚZIS	Ústav zdravotnických informací a statistiky
ZJ	Zpravodajská jednotka
ZPBD	Zdravotničtí pracovníci nelékaři s odbornou způsobilostí
ZPSZ	Zdravotničtí pracovníci nelékaři s odbornou a specializovanou způsobilostí
ZPOD	Zdravotničtí pracovníci nelékaři pod odborným dohledem nebo přímým vedením
ZZ	Zdravotnické zařízení

Úvodní slovo

Součástí Národního zdravotnického informačního systému jsou data z rezortního Programu statistických zjišťování sbíraná podle zákona o státní statistické službě.

Tento dokument má za cíl vyhodnotit kvantitativní údaje o personálních kapacitách v českém zdravotnictví dostupných za rok 2018 a dále shrnout aktuálně získaná data o mzdách a platech za rok 2018.

Program statistických zjišťování na rok 2018 byl zveřejněn formou vyhlášky č. 373/2017 Sb. ze dne 19. října 2017, v částce 130/2017. Příloha 2 této vyhlášky obsahuje seznam statistických zjišťování prováděných ministerstvy. Zpráva shrnuje data z následujících výkazů:

- E (MZ) 2-01 Roční výkaz o složkách platu, personálním a provozním vybavení poskytovatele zdravotních služeb
- E (MZ) 3-01 Roční výkaz o složkách mezd, personálním a provozním vybavení poskytovatele zdravotních služeb
- E (MZ) 4-01 Roční výkaz o zaměstnavatelích, evidenčním počtu zaměstnanců, smluvních pracovnících a odměňování

Termín pro zpracování statistických výkazů byl stanoven na 30. 4. 2019.

A. Statistické výkazy

Personální kapacity poskytovatelů zdravotních služeb a jejich odměňování jsou sledovány ve statistických výkazech:

- ▶ **E 2-01 Roční výkaz o složkách platu, personálním a provozním vybavení poskytovatele zdravotních služeb**
 - **Charakteristika zjišťovaných ukazatelů:** Přehled o složení platu podle jednotlivých kategorií zaměstnanců a ostatní platby za provedenou práci. Evidenční počet zaměstnanců (fyzické, přepočtené) a počty smluvních pracovníků podle kategorií. V přílohách výkazu jsou uvedeny počty pracovníků dle typů a oborů péče.
 - **Okruh zpravodajských jednotek, které mají zpravodajskou povinnost:** Všechny organizační složky státu a příspěvkové organizace – lůžkové subjekty, jejichž hlavním předmětem činnosti je poskytování zdravotních služeb, které uplatňují pro odměňování svých zaměstnanců platné předpisy o platu.
- ▶ **E 3-01 Roční výkaz o složkách mezd, personálním a provozním vybavení poskytovatele zdravotních služeb**
 - **Charakteristika zjišťovaných ukazatelů:** Přehled o vyplacených mzdách podle jednotlivých kategorií zaměstnanců a ostatní platby za provedenou práci. Evidenční počet zaměstnanců (fyzické, přepočtené) a počty smluvních pracovníků podle kategorií. V přílohách výkazu jsou uvedeny počty pracovníků dle typů a oborů péče.
 - **Okruh zpravodajských jednotek, které mají zpravodajskou povinnost:** Všichni poskytovatelé zdravotních lůžkových služeb (bez lání), kteří uplatňují pro odměňování svých zaměstnanců platné předpisy o mzdě.
- ▶ **E 4-01 Roční výkaz o zaměstnavatelích, evidenčním počtu zaměstnanců a smluvních pracovnících**
 - **Charakteristika zjišťovaných ukazatelů:** Zaměstnavatelé a evidenční počet zaměstnanců (fyzické osoby, z toho ženy, přepočtené počty) a počty smluvních pracovníků (přepočtené počty) v podrobném členění podle kategorií pracovníků. Přehled o vyplacených mzdách podle jednotlivých kategorií zaměstnanců. V příloze výkazu je uveden rozpis pracovníků ve zdravotnictví poskytující ambulanci péči v oborovém členění.

- **Okruh zpravodajských jednotek, které mají zpravodajskou povinnost:** Výkaz vyplňují všichni poskytovatelé zdravotních nelůžkových služeb včetně lánů.

B. Výsledné hodnocení sběru statistických výkazů

Metodika pro stanovení zpravodajských jednotek byla do roku 2015 u jednotlivých statistických výkazů rozdílná. Zpracování výkazů bylo povinné pouze pro všechna lůžková zařízení, a to jak u výkazů týkajících se počtu pracovníků, tak i jejich odměňování. Oproti tomu u nelůžkových poskytovatelů byla povinnost zpracovat pouze výkaz týkající se počtu pracovníků, v případě odměňování byly zpravodajské jednotky vybírány kvótně. Výsledné přehledy o odměňování jsou tak u poskytovatelů nelůžkové péče počítány pouze pro rok 2015 na vybrané kohortě PZS. Pro rok 2016 již byla schválena změna vyhlášky, která upravuje pro všechny PZS povinnost předkládání údajů nejen o počtech pracovníků, ale i jejich odměňování.

V rámci hodnocení sběru statistických výkazů je dále nutné upozornit na skutečnost, že zpravodajské jednotky jsou vybírány dle aktuálního stavu PZS v Národním registru poskytovatelů zdravotních služeb v době generování výkazů pro jednotlivé poskytovatele, bez ohledu na to, zda aktuálně poskytují zdravotní služby. Pro stanovení zpravodajské jednotky je rozhodující, zda PZS disponuje potřebným oprávněním k poskytování zdravotních služeb.

Zpravodajská jednotka je generována pouze ve vazbě na IČO PZS. Sběr statistických výkazů v roce 2018 lze označit za úspěšný u poskytovatelů lůžkové péče, u nichž návratnost výkazů v oblasti personálních kapacit i jejich odměňování dosáhla u výkazu E201 100 %, u výkazu E302 98 %.

V tabulce č. 1 je uveden souhrnný přehled počtu zpravodajských jednotek podle typu zařízení (bez detašovaných pracovišť) a návratnost vyplněných výkazů pro rok 2018. Oproti předchozím období byly pro rok 2018 z okruhu zpravodajských jednotek vyřazeny poskytovatelé zdravotních služeb všeobecný praktický lékař, praktický lékař pro děti a dorost (pediatr) a praktický gynekolog. Údaje o personálních kapacitách za tyto druhy zařízení byly převzaty z Národního registru hrazených zdravotních služeb.

Tab. 1 Počty zpravodajských jednotek a návratnost výkazů 2018

Druh výkazu kód	Počet zpravodajských jednotek	Počet vyplněných výkazů	Návratnost v %
LŮŽKOVÁ ZAŘÍZENÍ E (MZ) 2-01	112	112	100 %
LŮŽKOVÁ ZAŘÍZENÍ E (MZ) 3-01	202	197	98 %
NELŮŽKOVÁ ZAŘÍZENÍ E (MZ) 4-01	23 516	17 323	74 %
CELKEM	23 830	17 632	74 %

V tabulkách č. 2 až 3 jsou uvedeny počty příslušných výkazů dle druhu poskytovatele zdravotních služeb, kteří odevzdali příslušný výkaz za rok 2018.

Tab. 2 Počty lůžkových zpravodajských jednotek dle druhu ZZ, která odevzdala výkaz

Druh ZZ	E201	E301	CELKEM
Fakultní nemocnice	10	-	10
Nemocnice	42	99	141
Nemocnice následné péče	7	32	39
Léčebna pro dlouhodobě nemocné (LDN)	11	24	35
Léčebna tuberkul. a respir. nemoci (TRN)	5	3	8
Psychiatrická léčebna	15	3	18
Rehabilitační ústav	5	7	12
Ostatní odborné léčebné ústavy	4	3	7
Dětská psychiatrická léčebna	3	-	3
Ostatní dětské odborné léčebné ústavy	5	3	8
Ozdravovna	4	-	4
Hospic	1	17	18
Další lůžkové zařízení	-	6	6
CELKEM	112	197	309

Tab. 3 Počty nelůžkových zpravodajských jednotek dle druhu ZZ, která odevzdala výkaz

Druh ZZ	E401	Druh ZZ	E401
Lázeňská léčebna	74	Dětský stacionář	19
Sdružení ambulantních zařízení	1	Stacionář	11
Sdružené ambulantní zařízení - velké	67	Psychoterapeutický stacionář	11
Sdružené ambulantní zařízení - malé	136	Krizové centrum	4
Zdravotnické středisko	59	Centrum duševního zdraví	5
Zařízení závodní preventivní péče	30	Záchytná stanice	19
Samostatná ordinace PL – zub. lékaře	4 382	Zdravotnická dopravní služba	122
Samostatná ordinace lékaře specialisty	5 858	Zdravotnická záchranná služba	14
Samostatné zařízení psychologa	352	Výjezdová skupina záchranné služby	0
Samostatné zařízení logopeda	269	Další zařízení záchranné služby	1
Domácí zdravotní péče	356	Přeprava pacientů neodkladné péče	8
Samostat. zařízení fyzioterapeuta	957	Ostatní zvláštní zdravotnická zařízení	6
Samostat. zař. nelék. - návš. služ. sestry	5	Sdružení lékáren	2
Zdravotní péče v ústavech sociální p.	370	Lékárna	2 084
Samostatné zařízení nelékaře - jiné	262	Výdejna zdravotnických prostředků	104
Samostatná zubní laboratoř	1 080	Oční optika	273
Samostatná odborná laboratoř	144	Státní zdravotní ústav	1
Samostatná transfuzní stanice	1	Krajská hygienická stanice	14
Zařízení LPS	9	Zdravotní ústav	2
Hemodialyzační středisko	57	Další zařízení hygienické služby	1
Zařízení pro léčbu závislostí	16	IPVZ	1
Ostatní ambulantní zařízení	82	NCONZO	1
Sdružení dětských zdr. zařízení	1	Ostatní organizace MZ	4
Dětský domov pro děti do 3 let	23	Ostatní zdravotnická zařízení	22

Druh ZZ	E401	Druh ZZ	E401
Dětské centrum	2	Organizace neposkytující zdr. péči	1
		CELKEM	17 323

V tabulce č. 4 jsou uvedeny počty předepsaných výkazů (P) a počty vrácených výkazů od zpravodajských jednotek (O) dle zřizovatelů jednotlivých PZS v roce 2018. Návratnost výkazů je vypočtena jako podíl vrácených výkazů k předepsaným.

Tab. 4 Struktura zpravodajských jednotek dle zřizovatelů

Výkaz	MZ	Kraj	Obec, město	Fyzická osoba	Církev	Jiná právnická osoba	Ostatní centrální orgány	CELKEM
E201 P	40	48	18	-	-	-	6	112
E201 O	40	48	18	-	-	-	6	112
NÁVRATNOST	100%	100%	100%	-	-	-	100%	100%
E301 P	1	47	15	-	10	129	-	202
E301 O	1	47	15	-	10	124	-	197
NÁVRATNOST	100%	100%	100%	-	100%	96%	-	98%
E401 P	41	300	209	12 162	105	10 641	58	23 516
E401 O	39	275	195	8 497	88	8 186	43	17 323
NÁVRATNOST	95%	92%	93%	70%	84%	77%	74%	74%
CELKEM P	82	395	242	12 162	115	10 770	64	23 830
CELKEM O	80	370	228	8 497	98	8 310	49	17 632
NÁVRATNOST	98%	94%	94%	70%	85%	77%	77%	74%

C. Členění výsledných sledovaných ukazatelů

Pro hodnocení statistických šetření jsou výsledky členěny do 4 kategorií dle poskytovaných zdravotních služeb, a to:

- zdravotnictví celkem
- poskytovatelé akutní lůžkové péče
- poskytovatelé ostatní lůžkové péče (následná a dlouhodobá péče)
- poskytovatelé nelůžkové péče

V tabulce č. 5 je uveden interní číselník ÚZIS ČR, dle kterého jsou poskytovatelé zdravotních služeb evidováni v Národním registru poskytovatelů zdravotních služeb, včetně uvedení segmentu poskytovaných zdravotních služeb.

Tab. 5 Číselník ÚZIS ČR poskytovatelů zdravotních služeb

Kód	Poskytované zdravotní služby	Název druhu ZZ
101	Akutní lůžkové péče	Fakultní nemocnice
102	Akutní lůžkové péče	Nemocnice
105	Následné a dlouhodobé péče	Nemocnice následné péče
110	Následné a dlouhodobé péče	Léčebna pro dlouhodobě nemocné (LDN)
111	Následné a dlouhodobé péče	Léčebna tuberkul. a respir. nemocí (TRN)
112	Následné a dlouhodobé péče	Psychiatrická léčebna
113	Následné a dlouhodobé péče	Rehabilitační ústav

Kód	Poskytované zdravotní služby	Název druhu ZZ
119	Následné a dlouhodobé péče	Ostatní odborné léčebné ústavy
122	Následné a dlouhodobé péče	Dětská psychiatrická léčebna
129	Následné a dlouhodobé péče	Ostatní dětské odborné léčebné ústavy
130	Nelůžkové péče	Lázeňská léčebna
141	Následné a dlouhodobé péče	Ozdravovna
180	Následné a dlouhodobé péče	Hospic
190	Následné a dlouhodobé péče	Další lůžkové zařízení
300	Nelůžkové péče	Sdružení ambulantních zařízení
301	Nelůžkové péče	Sdružené ambulantní zařízení - velké
302	Nelůžkové péče	Sdružené ambulantní zařízení - malé
310	Nelůžkové péče	Zdravotnické středisko
312	Nelůžkové péče	Zařízení závodní preventivní péče
320	Nelůžkové péče	Sam. ordinace všeobecného praktického lékaře
321	Nelůžkové péče	Sam. ordinace praktického lékaře pro děti a dorost
322	Nelůžkové péče	Sam. ordinace PL – zubního lékaře
323	Nelůžkové péče	Sam. ordinace PL – gynekologa
324	Nelůžkové péče	Sam. ordinace lékaře specialisty
340	Nelůžkové péče	Samostatné zařízení psychologa
341	Nelůžkové péče	Samostatné zařízení logopeda
350	Nelůžkové péče	Domácí zdravotní péče
351	Nelůžkové péče	Samostatné zařízení fyzioterapeuta
352	Nelůžkové péče	Samostat. zařiz. nelékaře – návštěvní služba sestry
354	Nelůžkové péče	Zdravotní péče v ústavech sociální péče
359	Nelůžkové péče	Samostatné zařízení nelékaře - jiné
360	Nelůžkové péče	Samostatná zubní laboratoř
361	Nelůžkové péče	Samostatná odborná laboratoř
370	Nelůžkové péče	Samostatná transfuzní stanice
380	Nelůžkové péče	Zařízení LPS
390	Nelůžkové péče	Hemodialyzační středisko
398	Nelůžkové péče	Zařízení pro léčbu závislosti
399	Nelůžkové péče	Ostatní ambulantní zařízení
400	Nelůžkové péče	Sdružení dětských zdr. zařízení
420	Nelůžkové péče	Dětský domov pro děti do 3 let
430	Nelůžkové péče	Dětské centrum
431	Nelůžkové péče	Dětský stacionář
450	Nelůžkové péče	Další dětské zařízení
460	Nelůžkové péče	Stacionář
461	Nelůžkové péče	Psychoterapeutický stacionář
465	Nelůžkové péče	Krizové centrum
466	Nelůžkové péče	Centrum duševního zdraví
476	Nelůžkové péče	Záchytná stanice
480	Nelůžkové péče	Zdravotnická dopravní služba
481	Nelůžkové péče	Zdravotnická záchranná služba
483	Nelůžkové péče	Výjezdová skupina záchranné služby
484	Nelůžkové péče	Další zařízení záchranné služby
485	Nelůžkové péče	Přeprava pacientů neodkladné péče

Kód	Poskytované zdravotní služby	Název druhu ZZ
499	Nelůžkové péče	Ostatní zvláštní zdravotnická zařízení
501	Nelůžkové péče	Sdružení lékáren
510	Nelůžkové péče	Lékárna
521	Nelůžkové péče	Výdejna zdravotnických prostředků
523	Nelůžkové péče	Oční optika
530	Nelůžkové péče	Státní ústav pro kontrolu léčiv
600	Nelůžkové péče	Státní zdravotní ústav
601	Nelůžkové péče	Krajská hygienická stanice
605	Nelůžkové péče	Zdravotní ústav
609	Nelůžkové péče	Další zařízení hygienické služby
831	Nelůžkové péče	IPVZ
832	Nelůžkové péče	NCONZO
900	Nelůžkové péče	Ostatní organizace MZ
950	Nelůžkové péče	Ostatní zdravotnická zařízení
961	Nelůžkové péče	Zdravotnické zařízení v likvidaci
962	Nelůžkové péče	Organizace neposkytující zdrav. péči
963	Nelůžkové péče	Servisní organizace

1. Metodické postupy

Statistická zjišťování jsou prováděna za poskytovatele zdravotních služeb, tzn., že některé profese nemusí být v tomto dokumentu plně podchyceny. Příkladem jsou např. lékaři, kteří svou činnost vykonávají nejenom u poskytovatelů zdravotních služeb, ale i jako revizní lékaři u zdravotních pojišťoven, popř. v rámci lékařské posudkové služby u České správy sociálního zabezpečení.

V rámci personálních kapacit poskytovatelů zdravotních služeb jsou hodnoty sledovány nejen v souhrnu za celé zdravotnictví, ale i dle jednotlivých druhů poskytovatelů. Toto členění vychází z charakteru poskytovaných zdravotních služeb, viz tabulka č. 5 v oddíle C. Členění dat dle poskytovaných zdravotních služeb vychází především z rozdílných požadavků na personální vybavení zdravotnických pracovišť dle vyhlášky č. 99/2012 Sb. o požadavcích na minimální personální zabezpečení zdravotních služeb. Cílem byla snaha zamezit zkreslování vývoje a aktuálního stavu personálních kapacit v jednotlivých segmentech zdravotních služeb, které jsou rozdílné provozem, tj. především provozní dobou, technickým vybavením a také způsobem úhrad z veřejného zdravotního pojištění. Zároveň jsou do statistického zjišťování zahrnuti poskytovatelé zdravotních služeb bez ohledu na to, zda mají smlouvy se zdravotními pojišťovnami, tzn. jediným kritériem pro stanovení zpravodajské jednotky je oprávnění k poskytování zdravotních služeb dle zákona o zdravotních službách, popř. se jedná o zpravodajskou jednotku přímo řízenou Ministerstvem zdravotnictví. Souhrnný přehled členění PZS je uveden v tabulce č. 6.

Tab. 6 Členění poskytovatelů zdravotních služeb

Základní členění	Poskytovatelé zdravotních služeb
Akutní péče	Fakultní nemocnice, ostatní nemocnice poskytující akutní péči
Ostatní lůžková péče	Nemocnice následné péče, Léčebna pro dlouhodobě nemocné (LDN), Léčebna tuberkul. a respir. nemocí (TRN), Psychiatrická léčebna, Rehabilitační ústav, Ostatní odborné léčebné ústavy, Dětská léčebna TRN, Dětská psychiatrická léčebna, Ostatní dětské odborné léčebné ústavy, Ozdravovna, Hospic, Další lůžkové zařízení
Nelůžková péče	Lázeňská léčebna, Sdružení ambulantních zařízení, Sdružené ambulantní zařízení velké a malé, Zdravotnické středisko, Zařízení závodní preventivní péče, Samostatná ordinace PL- zubního lékaře, Samostatná ordinace lékaře specialisty, Samostatné zařízení psychologa, Samostatné zařízení logopeda, Domácí zdravotní péče, Samostatné zařízení fyzioterapeuta, Samostat. zař. nelék. – návš. služ. sestry, Zdravotní péče v ústavech sociální p., Samostatné zařízení nelékaře – jiné, Samostatná zubní laboratoř, Samostatná odborná laboratoř, Samostatná transfuzní stanice, Zařízení LPS, Hemodialyzační středisko, Zařízení pro léčbu závislostí, Ostatní ambulantní zařízení, Sdružení dětských zdr. zařízení, Dětský domov pro děti do 3 let, Dětské centrum, Dětský stacionář, Další dětské zařízení, Stacionář, Psychoterapeutický stacionář, Krizové centrum, Centrum duševního zdraví, Záchytná stanice, Zdravotnická dopravní služba, Zdravotnická záchraná služba, Výjezdová skupina záchrané služby, Další zařízení záchrané služby, Přeprava pacientů neodkladné péče, Ostatní zvláštní zdravotnická zařízení, Sdružení lékáren, Lékárna, Výdejna zdravotnických prostředků, Oční optika, Státní ústav pro kontrolu léčiv, Státní zdravotní ústav, Krajská hygienická stanice, Zdravotní ústav, Další zařízení hygienické služby, IPVZ, NCONZO, Ostatní organizace MZ, Ostatní zdravotnická zařízení, Organizace neposkytující zdrav. péči, Servisní organizace

Personální kapacity, pokud není uvedeno jinak, jsou agregovány do skupin, resp. kategorií pracovníků, vycházející ze zákona č. 95/2004 Sb., o podmínkách získávání a uznávání odborné způsobilosti a specializované způsobilosti k výkonu zdravotnického povolání lékaře, zubního lékaře a farmaceuta, a zákona č. 96/2004 Sb., o podmínkách získávání a uznávání způsobilosti k výkonu nelékařských zdravotnických povolání a k výkonu činností souvisejících s poskytováním zdravotní péče a o změně některých souvisejících zákonů (zákon o nelékařských zdravotnických povoláních) v platných zněních.

V roce 2017 došlo k novele zákona č. 96/2004 Sb., což mohlo zásadně ovlivnit hodnoty v časových řadách sledovaných úvazků a odměn u některých nelékařských povolání. Změny zákona s účinností od 1. 9. 2017, jsou zaznamenány v tabulce č. 7.

Tab. 7 Kategorie zdravotnických pracovníků

Zkratka	Kategorie	Povolání
-	Lékaři	Lékař s odbornou způsobilostí pod odborným dohledem; s odbornou způsobilostí bez odborného dohledu; se specializovanou způsobilostí
-	Zubní lékaři	Zubní lékař s odbornou způsobilostí pod odborným dohledem; se specializovanou způsobilostí bez odborného dohledu
-	Farmaceuti	Farmaceut s odbornou způsobilostí bez dohledu; se specializovanou způsobilostí
-	Všeobecné sestry a porodní asistentky	Všeobecná sestra § 5, porodní asistentka § 6, dětská sestra (od 1. 9. 2017 samostatně sledována pod § 5a)
Ostatní ZPBD	Ostatní nelékaři s odbornou způsobilostí	Ergoterapeut § 7, radiologický asistent § 8, zdravotní laborant § 9, zdravotně sociální pracovník § 10, optometriska § 11, ortoptista § 12, asistent ochrany a podpory veřejného zdraví § 13, ortotik-protetik § 14, nutriční terapeut § 15, zubní technik § 16, dentální hygienistka § 17, zdravotnický záchranář § 18, farmaceutický asistent § 19, biomedicínský technik § 20, biotechnický asistent § 20a (zrušeno k 1. 9. 2017), radiologický technik § 21, adiktolog § 21a, praktická sestra § 21b (nově od 1. 9. 2017), behaviorální analytik § 21c (nově od 1. 9. 2017), terapeut tradiční čínské medicíny § 21d (nově od 1. 9. 2017), specialista tradiční čínské medicíny § 21e (nově od 1. 9. 2017)
ZPSZ	Nelékaři s odbornou a specializ. způsobilostí	Psycholog a klinický psycholog § 22, klinický logoped § 23, zrakový terapeut § 23a, fyzioterapeut § 24, radiologický fyzik § 25, odb. prac. v laborat. metodách a v přípravě léčivých přípravků § 26, biomedicínský inženýr § 27, odborný pracovník v ochraně a podpoře veřejného zdraví §28
ZPOD	Nelékaři pod odborným dohledem	Zdravotnický asistent § 29 (zrušeno k 1. 9. 2017), asistent behaviorálního analytika § 29 (nově od 1. 9. 2017), behaviorální technik § 29a (nově od 1. 9. 2017), laboratorní asistent § 30, ortoticko-protetický technik § 31, nutriční asistent § 32, asistent zubního technika § 33, dezinfektor § 34 (zrušeno k 1. 9. 2017), řidič vozidla zdrav. záchr. služby § 35, ošetřovatel § 36, masér, nevidomý a slabozraký masér § 37, laboratorní pracovník § 38 (zrušeno k 1. 9. 2017), zubní instrumentářka § 39, řidič dopravy nemoc. a raněných § 40, autooptický laborant § 41, sanitář § 42
JOP	Jiní odborní pracovníci a dentisté	Psycholog, logoped, oftalmoped, abs. stud. oboru mat.-fyz. zaměření, abs. stud. oboru přírod. zaměření, abs. stud. oboru elektro zaměření, sociální pracovník, abs. stud. oboru pedagogického zaměření (arteterapeut, pracovní terapeut)

Dále jsou personální kapacity sledovány dle územních jednotek ČR. Členění vychází z aktuální Klasifikace územních statistických jednotek (CZ-NUTS)¹ vydávané ČSÚ - viz tabulka č. 8.

Tab. 8 Klasifikace územních statistických jednotek

Kód	Územní jednotka	Kód	Územní jednotka
CZ010	Hlavní město Praha	CZ052	Královéhradecký kraj
CZ020	Středočeský kraj	CZ053	Pardubický kraj
CZ031	Jihočeský kraj	CZ063	Kraj Vysočina
CZ032	Plzeňský kraj	CZ064	Jihomoravský kraj
CZ041	Karlovarský kraj	CZ071	Olomoucký kraj
CZ042	Ústecký kraj	CZ072	Zlínský kraj
CZ051	Liberecký kraj	CZ080	Moravskoslezský kraj

Ke komplexnímu hodnocení personálních kapacit a jejich odměňování jsou výsledky statistických zjišťování členěny také podle zřizovatele jednotlivých poskytovatelů zdravotních služeb. V roce 2015 došlo k zásadní změně v evidenci PZS dle zřizovatelů v NRPZS, a to v případě akciových společností a společností s ručením omezeným řízených kraji a městy. Do roku 2015 byli tito PZS sledováni v kategorii Jiná právnická osoba, v průběhu roku 2015 jsou již pod zřizovatelem Kraj, popř. Obec, město. Přehled zřizovatelů PZS v roce 2018 poskytuje tabulka č. 9.

Tab. 9 Zřizovatelé poskytovatelů zdravotních služeb

Kód	Zřizovatel
1	Ministerstvo zdravotnictví
2	Kraj
4	Obec, město
5	Fyzická osoba
7	Církevní organizace
8	Jiná právnická osoba
9	Ostatní centrální orgány (ministerstva obrany, spravedlnosti, vnitra)

V rámci metodických postupů je nutné uvést i problematiku sledování počtu PZS v jednotlivých kapitolách dokumentu. Počty PZS jsou sledovány na několika úrovních, a to z pohledu:

- identifikačního čísla osoby (IČO) dle zákona č. 111/2009 Sb., o základních registrech, v platném znění,
- zdravotnických zařízení, kde zdravotnickým zařízením se dle zákona č. 372/2011 Sb., o zdravotních službách a podmínkách jejich poskytování (zákon o zdravotních službách), rozumí prostory určené pro poskytování zdravotních služeb. V tomto případě u jednoho PZS může být v evidenci NRPZS několik ZZ, a to s ohledem na adresu místa poskytování zdravotních služeb.

Počty PZS se však dají dále členit až na úroveň druhu poskytované zdravotní služby, které jsou evidovány v NRPZS jako oddělení, popř. pracoviště jednotlivých PZS. Toto členění však není v tomto dokumentu využito.

V publikaci jsou veškeré hodnoty v souhrnných přehledech zaokrouhlovány na celá čísla. Při zaokrouhlování může docházet k dílčím nepřesnostem v prezentacích, kdy individuální hodnoty nebudou rovny výsledným součtům, odchylka by však měla vždy být zanedbatelná s ohledem na danou hodnotu.

¹ https://www.czso.cz/csu/czso/klasifikace_uzemnich_statistickych_jednotek_-cz_nuts-_2011

2. Počty pracovníků ve zdravotnictví

Obsah této kapitoly vychází z výkazů E (MZ) 4-01, E (MZ) 3-01, E (MZ) 2-01. Bohužel se však již od roku 2014 zavedením elektronického sběru nedaří zajistit 100% návratnost výkazů. Z tohoto důvodu se přistoupilo k modelaci předpokládaného počtu pracovníků ve zdravotnictví.

2.1 Sledované statistické ukazatele

Statistické ukazatele týkající se počtu pracovníků vycházejí z přepočtených průměrných ročních počtů pracovníků v evidenčním stavu a smluvních pracovníků. Dále bude souhrnně uváděno jako **úvazky pracovníků**.

Přepočtené počty (úvazky) pracovníků v evidenčním stavu – do evidenčního počtu se zahrnují:

- zaměstnanci skutečně přítomní v práci a ti, kteří nepracovali v důsledku prostoje, stávky, výluky
- zaměstnanci na pracovních cestách, na placené dovolené na zotavenou, zaměstnanci, kterým bylo poskytnuto neplacené volno nejvýše do 4 týdnů, apod.
- zaměstnanci, kteří se měli dostavit do práce, ale z jakéhokoliv důvodu nepřišli (pro nemoc bez ohledu na délku jejího trvání, v souvislosti s plněním státních a veřejných povinností, ze závažných důvodů osobních, protože měli volný den nebo se nedostavili do práce bez omluvy)
- zaměstnanci, kteří jsou na vojenském cvičení nebo výjimečném vojenském cvičení
- zaměstnanci dočasně přidělení k výkonu práce u jiného zaměstnavatele, jestliže stálý zaměstnavatel jim uhradil mzdu a tato mzda mu nebyla refundována
- zaměstnanci, kteří dostali studijní volno za účelem zvýšení své kvalifikace
- práce na dálku, práce doma
- zaměstnanci přijatí na zkušební dobu
- společníci, pokud mají uzavřenou smlouvu se svou společností a dostávají příjem ze závislé činnosti
- žáci, studenti pracující na brigádách, pracující na veřejně prospěšných pracích

Počet osob přepočtených na úvazky se vypočte podle počtu hodin, po které je pracoviště za týden provozováno, a počtu osob zajišťující příslušnou zdravotní péči:

Počet ordinačních hodin týdně x počet zaměstnanců / týdenní pracovní doba pro dané pracoviště

Smluvní pracovníci přepočtený počet (úvazek) jsou ti pracovníci, kteří pracují u poskytovatele zdravotních služeb, nepatří do evidenčního počtu zaměstnanců ani do počtu zaměstnavatelů vykazující jednotky, tzn. že pracují:

- na dohody o pracích konaných mimo pracovní poměr, placeno z ostatních osobních nákladů (OON):
 - na základě dohod o provedení práce (zákon č. 262/2006 Sb., § 75). Rozsah práce, na který se dohoda o provedení práce uzavírá, nesmí být větší než 300 hodin v kalendářním roce
 - na základě dohod o pracovní činnosti (zákon č. 262/2006 Sb., § 76).
- na smlouvu o dílo (dle občanského zákoníku). Svou činnost si nevykazují na své IČO, činnost tohoto pracovníka si vykazuje daný poskytovatel zdravotních služeb.
- jako pomáhající rodinní příslušníci (zákon č. 262/2006 Sb., § 318).

- jako fyzické osoby dočasně přidělené k výkonu práce prostřednictvím zprostředkovatelských agentur práce.

Činnost těchto pracovníků si vykazují daný poskytovatel zdravotních služeb. Jejich týdenní úvazek odpracovaných hodin se vypočítává z počtu hodin, které odpracovali ve zpravodajské jednotce či z provozních hodin ambulantního zařízení.

Počet přepočtených osob na úvazek se vypočte podle počtu hodin, po které je pracoviště za týden provozováno a počtu osob zajišťující příslušnou zdravotní péči.

Zdravotnické povolání je souhrn činností a znalostí při výkonu povolání lékaře, zubního lékaře a farmaceuta a zároveň zahrnuje aktivity při poskytování ošetrovatelské péče, péče v porodní asistenci, preventivní péče, diagnostické péče, léčebné péče, léčebně rehabilitační péče, neodkladné péče, anesteziologicko-resuscitační péče, posudkové péče a dispenzární péče.

Zdravotnický pracovník je fyzická osoba, která vykonává zdravotnické povolání podle zákona č. 95/2004 Sb., ve znění pozdějších předpisů, a zákona 96/2004 Sb., ve znění pozdějších předpisů.

Jiný odborný pracovník (JOP) je fyzická osoba provádějící činnosti, které nejsou poskytováním zdravotní péče, ale s poskytováním této péče přímo souvisejí. Tyto činnosti, související s poskytováním zdravotní péče, jsou stanovené v zákoně 96/2004 Sb., ve znění pozdějších předpisů.

Kategorie pracovníků jsou určeny zákonem č. 95/2004 Sb. a zákonem č. 96/2004 Sb., ve znění pozdějších předpisů.

2.2 Metodické postupy při zpracování sledovaných ukazatelů

Celkové počty pracovníků v této kapitole vychází jednak ze zpracování vyplněných a předaných výkazů od poskytovatelů v řádném termínu, dále z důvodu neúplné odevzdanosti bylo přistoupeno pro výpočet personálních kapacit ve zdravotnictví k modelaci, tak jako v předchozích letech. Oproti předchozím obdobím byly pro rok 2018 z okruhu zpravodajských jednotek vyřazeny poskytovatelé zdravotních služeb všeobecný praktický lékař, praktický lékař pro děti a dorost (pediatr) a praktický gynekolog. Údaje o personálních kapacitách za tyto druhy zařízení byly převzaty z Národního registru hrazených zdravotních služeb. V prezentaci o počtu pracovníků nejsou zahrnuty údaje za ústavy sociální péče poskytující zdravotní péči, jelikož u tohoto druhu zařízení není k dispozici delší vývojová řada.

Změna v počtu ZZ v roce 2018

V roce 2018 vzniklo jedno nové ZZ ostatní lůžkové péče a jeden PZS byl zařazen do kruhu ZJ ostatní lůžkové péče.

V Národním registru poskytovatelů zdravotních služeb jsou zároveň průběžně doplňovány informace z krajských úřadů o oprávněních k poskytování zdravotních služeb PZS, a to dle daného oboru, popř. formy poskytované péče. V roce 2018 byly u některých PZS zaznamenány změny, které vedly k přeřazení poskytovatele do odlišné sledované skupiny PZS, a to:

a) ZZ akutní lůžkové péče

Aktualizací NRPZS v oblasti struktury poskytované péče byly přeřazeny 2 PZS z akutní do následné péče.

b) ZZ následné lůžkové péče

Aktualizací NRPZS v oblasti struktury poskytované péče byly přeřazeny 2 PZS z akutní do následné péče, 2 PZS byly přesunuty z nelůžkové péče a naopak jedno zařízení se změnilo z PZS následné lůžkové péče na nelůžkové zařízení, do této formy péče přibyla 2 nová zařízení. V rámci této skupiny zařízení došlo u 5 zařízení, s ohledem na poskytované služby, ke změně druhu zařízení.

2.3 Celkové úvazky pracovníků ve zdravotnictví

Tabulka č. 10 uvádí srovnání přepočteného počtu zdravotnických pracovníků (úvazky) za jednotlivé kategorie pracovníků. V přehledu jsou vyčísleny úvazky za všechny segmenty péče poskytovatelů zdravotních služeb.

Z výsledků je patrný nárůst v úvazcích oproti roku 2017 a to ve výši 2 159 úvazků za všechny kategorie zdravotnických pracovníků, tj. nárůst o 1 %.

Rozdíly v kategoriích Ostatní ZPBD a ZPOD jsou ovlivněny novelou zákona č. 96/2004 Sb., kdy v průběhu roku 2017 došlo k zániku povolání zdravotnický asistent §29 v kategorii ZPOD. Zaměstnanci, kteří byli zařazeni v této kategorii, jsou nově od 1. 9. 2017 evidováni jako praktické sestry §21b v kategorii Ostatní ZPBD.

Tab. 10 Porovnání celkových úvazků dle kategorií pracovníků ve zdravotnictví

Kategorie	2017	2018	Rozdíl 18-17	Rozdíl v %
Lékaři	42 012	42 488	476	101%
Zubní lékaři	7 541	7 621	80	101%
Farmaceuti	6 464	6 525	61	101%
Všeobecné sestry a porodní asistentky	82 345	82 328	-17	100%
Ostatní ZPBD	28 166	30 036	1 870	107%
ZPSZ	12 326	12 630	304	102%
ZPOD	33 430	32 671	-759	98%
JOP	2 512	2 658	146	106%
Celkem	214 797	216 956	2 159	101%

V tabulce č. 11 jsou detailně vyčísleny úvazky pracovníků ve zdravotnictví v roce 2018 v členění podle jednotlivých povolání.

Tab. 11 Celkový počet úvazků pracovníků ve zdravotnictví dle jednotlivých povolání v roce 2018

Kategorie	Povolání	2018
Lékaři	Lékař § 4	42 488
Zubní lékaři	Zubní lékař § 7	7 621
Farmaceuti	Farmaceut § 10	6 525
Všeobecné sestry a porodní asistentky	Všeobecná sestra § 5	75 113
	Dětská sestra § 5a	3 524
	Porodní asistentka § 6	3 691
Všeobecné sestry a porodní asistentky Celkem		82 328
Ostatní ZPBD	Ergoterapeut § 7	476
	Radiologický asistent § 8	3 308
	Zdravotní laborant § 9	6 670
	Zdravotně -sociální pracovník § 10	513
	Optometrista § 11	594
	Ortoptista § 12	56
	Asistent ochrany a podpory veřejného zdraví § 13	557
	Ortotik-protetik § 14	101
	Nutriční terapeut § 15	730
	Zubní technik § 16	2 891
	Dentální hygienistka § 17	1 120
	Zdravotnický záchranář § 18	3 361
	Farmaceutický asistent § 19	5 009
	Biomedicínský technik § 20	100
	Radiologický technik § 21	40
	Adiktolog § 21a	87
	Praktická sestra §21b	4 417
Terapeut tradiční čínské medicíny §21d	5	
Specialista tradiční čínské medicíny §21e	1	
Ostatní ZPBD Celkem		30 036
ZPSZ	Klinický psycholog CELKEM § 22	1 023
	Klinický logoped § 23	458
	Zrakový terapeut § 23a	7
	Fyzioterapeut a odborný fyzioterapeut § 24	8 063
	Radiologický fyzik § 25	142
	Odborný pracovník v laboratorních metodách a v přípravě léčivých přípravků § 26	2 237
	Biomedicínský inženýr § 27	282
	Odborný pracovník v ochraně a podpoře veřejného zdraví § 28	417
ZPSZ Celkem		12 630
ZPOD	Zdravotnický asistent § 29 s	17
	Asistent behaviorálního analytika §29N	0
	Behaviorální technik §29a	17
	Laboratorní asistent § 30	352
	Ortoticko-protetický technik § 31	92
	Nutriční asistent § 32	23
	Asistent zubního technika § 33	90
	Řidič ZZS § 35	2 346
	Ošetřovatel § 36	4 195
	Masér a nevidomý a slabozraký masér § 37	1 322

Kategorie	Povolání	2018
	Laboratorní pracovník § 38	29
	Zubní instrumentářka § 39	2 202
	Řidič dopravy nemocných a raněných § 40	2 540
	Autoptický laborant § 41	34
	Sanitář § 42	19 411
ZPOD Celkem		32 671
JOP	Abs. stud. oboru elektro zaměření § 43	83
	Abs. stud. oboru mat.-fyz. zaměření § 43	90
	Abs. stud. oboru přírod. zaměření § 43	615
	Logoped § 43	178
	Oftalmoped § 43	2
	Pedagogické zaměření § 43	25
	Pracovní terapeut § 43	109
	Psycholog § 43	266
	Sociální pracovník § 43	1 289
JOP Celkem		2 658
Celkový součet		216 956

2.4 Úvazky zdravotnických pracovníků v jednotlivých segmentech

Porovnání úvazků dle kategorií zdravotnických pracovníků u poskytovatelů akutní lůžkové péče je uveden v tabulce č. 12. Oproti roku 2017 došlo ve sledovaném roce k nárůstu celkových úvazků o 907, tj. o 1 %. Rozdíly v kategoriích Ostatní ZPBD a ZPOD souvisí se zrušením povolání zdravotnický asistent §29 v kategorii ZPOD a jeho nahrazením povoláním praktická sestra §21b, která je řazena do kategorie Ostatní ZPBD.

Tab. 12 Porovnání úvazků pracovníků v akutní péči

Kategorie	2017	2018	Rozdíl 18-17	Rozdíl v %
Lékaři	21 193	21 488	295	101%
Zubní lékaři	233	237	4	102%
Farmaceuti	853	919	66	108%
Všeobecné sestry a porodní asistentky	48 074	47 940	-134	100%
Ostatní ZPBD	11 865	13 375	1 510	113%
ZPSZ	4 253	4 344	91	102%
ZPOD	18 885	17 983	-902	95%
JOP	752	728	-24	97%
Celkem	106 107	107 014	907	101%

Porovnání úvazků dle kategorií zdravotnických pracovníků u poskytovatelů ostatní lůžkové péče je uveden v tabulce č. 13. V meziročním srovnání došlo v roce 2018 k nárůstu celkových úvazků o 557, tj. o 4 %. Podstatným způsobem se na tomto přírůstku podílela změna druhu zařízení ve prospěch poskytovatelů ostatní lůžkové péče a zavedení nové zpravodajské jednotky v tomto segmentu péče. Uvedené skutečnosti jsou spojeny s 444 úvazky.

Tab. 13 Porovnání úvazků pracovníků v ostatní lůžkové péči

Kategorie	2017	2018	Rozdíl 18-17	Rozdíl v %
Lékaři	1 430	1 471	41	103%
Zubní lékaři	7	6	-1	86%
Farmaceuti	31	31	0	100%
Všeobecné sestry a porodní asistentky	5 886	6 063	177	103%
Ostatní ZPBD	978	1 149	171	117%
ZPSZ	968	1 051	83	109%
ZPOD	4 290	4 361	71	102%
JOP	265	280	15	106%
Celkem	13 855	14 412	557	104%

Porovnání úvazků dle kategorií zdravotnických pracovníků u poskytovatelů nelůžkové péče je uveden v tabulce č. 14. Oproti roku 2017 došlo v roce 2018 k nárůstu celkových úvazků o 697, tj. o 1 %.

Tab. 14 Porovnání úvazků pracovníků v nelůžkové péči

Kategorie	2017	2018	Rozdíl 18-17	Rozdíl v %
Lékaři	19 389	19 529	139	101%
Zubní lékaři	7 302	7 378	76	101%
Farmaceuti	5 580	5 575	-5	100%
Všeobecné sestry a porodní asistentky	28 386	28 325	-61	100%
Ostatní ZPBD	15 254	15 512	258	102%
ZPSZ	7 105	7 235	130	102%
ZPOD	10 255	10 327	72	101%
JOP	1 563	1 650	87	106%
Celkem	94 834	95 531	697	101%

2.5 Úvazky vybraných pracovníků

2.5.1 Úvazky lékařů

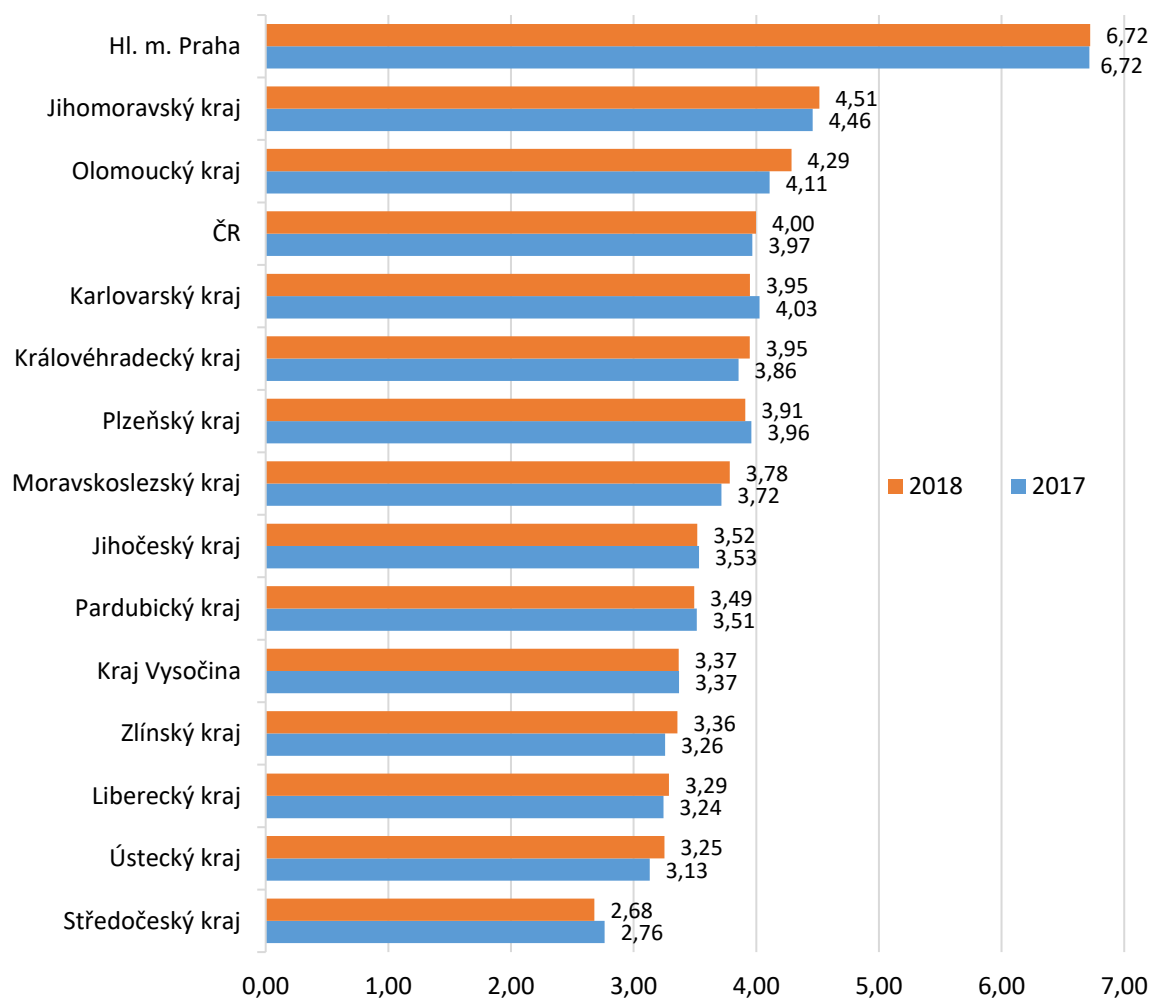
Přehled úvazků lékařů v letech 2017 a 2018 v členění podle krajů je uveden v tabulce č. 15. Údaje se týkají všech PZS (s výjimkou ústavů sociální péče s poskytovanou zdravotní péčí, jak již bylo zmíněno).

Tab. 15 Přehled úvazků lékařů včetně smluvních podle krajů

Kraj	2017	2018
	absolutně	
Hl. m. Praha	8 641	8 746
Středočeský kraj	3 719	3 647
Jihočeský kraj	2 258	2 255
Plzeňský kraj	2 294	2 278
Karlovarský kraj	1 192	1 166
Ústecký kraj	2 570	2 668
Liberecký kraj	1 430	1 452
Královéhradecký kraj	2 124	2 173
Pardubický kraj	1 818	1 814
Kraj Vysočina	1 715	1 714
Jihomoravský kraj	5 265	5 348
Olomoucký kraj	2 601	2 712
Zlínský kraj	1 899	1 957
Moravskoslezský kraj	4 486	4 557
ČR	42 012	42 488

V grafu č. 1 jsou uvedené počty úvazků lékařů na 1 000 obyvatel dle jednotlivých krajů ČR. Úvazky jsou vyčísleny za všechny segmenty zdravotních služeb PZS. Jednotlivé kraje jsou seřazeny od nejvyššího počtu úvazků k nejnižšímu v letech 2017 a 2018, tzn. nejvyšší počet úvazků lékařů je v Hlavním městě Praha a nejnižší ve Středočeském kraji.

Graf 1 Počet úvazků lékařů na 1 000 obyvatel v rámci krajů ČR ve všech segmentech péče v roce 2017 a 2018



2.5.2 Úvazky všeobecných sester a porodních asistentek

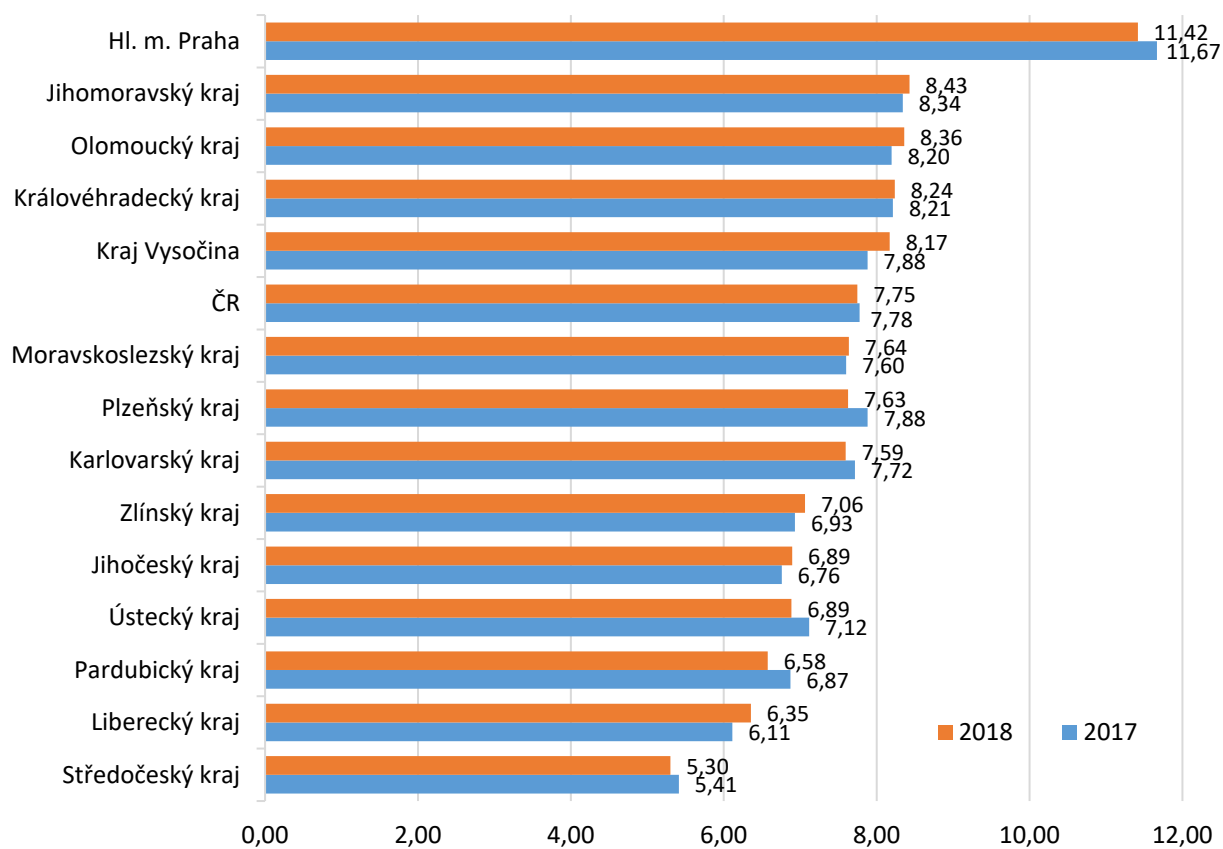
Přehled úvazků všeobecných sester a porodních asistentek v letech 2017 a 2018 v členění podle krajů je uveden v tabulce č. 16. Údaje se týkají všech PZS (s výjimkou ústavů sociální péče s poskytovanou zdravotní péčí, jak již bylo zmíněno).

Tab. 16 Přehled úvazků všeobecných sester a porodních asistentek včetně smluvních podle krajů

Kraj	2017	2018
	absolutně	
Hl. m. Praha	15 009	14 855
Středočeský kraj	7 284	7 215
Jihočeský kraj	4 321	4 419
Plzeňský kraj	4 565	4 443
Karlovarský kraj	2 285	2 242
Ústecký kraj	5 843	5 650
Liberecký kraj	2 695	2 806
Královéhradecký kraj	4 524	4 536
Pardubický kraj	3 555	3 413
Kraj Vysočina	4 009	4 158
Jihomoravský kraj	9 848	9 987
Olomoucký kraj	5 189	5 289
Zlínský kraj	4 041	4 117
Moravskoslezský kraj	9 177	9 197
ČR	82 345	82 328

V grafu č. 2 jsou uvedené počty úvazků všeobecných sester a porodních asistentek na 1 000 obyvatel dle jednotlivých krajů ČR. Úvazky jsou vyčísleny za všechny segmenty zdravotních služeb PZS. Jednotlivé kraje jsou seřazeny od nejvyššího počtu úvazků k nejnižšímu v letech 2017 a 2018, tzn. nejvyšší počet úvazků všeobecných sester a porodních asistentek je v Hlavním městě Praha a nejnižší ve Středočeském kraji.

Graf 2 Počet úvazků všeobecných sester a porodních asistentek na 1 000 obyvatel v rámci krajů ČR ve všech segmentech péče v roce 2017 a 2018



3. Odměňování ve zdravotnictví

Obsah této kapitoly vychází z výkazů E 2-01 Roční výkaz o složkách platu, personálním a provozním vybavení poskytovatele zdravotních služeb, E 3-01 Roční výkaz o složkách mezd, personálním a provozním vybavení poskytovatele zdravotních služeb a E (MZ) 4-01 Roční výkaz o zaměstnavatelích, evidenčním počtu zaměstnanců, smluvních pracovnících a odměňování.

Výkazy o odměňování vyplňují **všichni** poskytovatelé lůžkové péče, všichni poskytovatelé lázeňské léčebně rehabilitační péče, kteří uplatňují pro odměňování svých zaměstnanců platné předpisy o mzdě nebo platu a **všichni** poskytovatelé nelůžkové péče.

3.1 Sledované statistické ukazatele

Statistické ukazatele týkající se odměňování pracovníků:

Plat – poskytovaný zaměstnavatelem zaměstnancům (vedeným v evidenčním počtu) za práci. Ve statistickém výkaznictví se do platů zahrnují základní platy, příplatky a doplatky k platu, odměny, náhrady platu, odměny za pracovní pohotovost a jiné složky platu.

Mzda – poskytovaná zaměstnavatelem zaměstnancům (vedeným v evidenčním počtu) za práci. Ve statistickém výkaznictví se do mezd zahrnují základní mzdy, příplatky a doplatky ke mzdě, odměny, náhrady mezd, odměny za pracovní pohotovost a jiné složky mzdy.

Průměrná hrubá měsíční mzda/plat představuje podíl mezd/platu bez ostatních osobních nákladů připadající na jednoho zaměstnance evidenčního počtu za měsíc. Do mezd/platů se zahrnují základní mzdy a platy, příplatky a doplatky ke mzdě nebo platu, odměny, náhrady mezd a platů, odměny za pracovní pohotovost a jiné složky mzdy nebo platu, které byly v daném období zaměstnancům zúčtovány k výplatě.

Výpočet průměrné hrubé mzdy/platu ve statistickém zjišťování:

$$\frac{\text{Mzdy (platy) v Kč (celkové finanční prostředky na odměňování)}}{\text{Průměrný přepočtený evidenční počet zaměstnanců (úvazky)}}$$

3.2 Metodické postupy při zpracování sledovaných ukazatelů

Údaje ohledně odměňování vycházejí:

1. z průměrného přepočteného evidenčního počtu zaměstnanců (úvazek)
2. z celkových finančních prostředků na odměňování podle předpisů o platu a mzdě

Od roku 2016 se změnilo spektrum zpravodajských jednotek. Do roku 2015 byly zpravodajskými jednotkami:

- všechny organizační složky státu a příspěvkové organizace - právní subjekty, jejichž hlavním předmětem činnosti je poskytování zdravotní péče bez ohledu na jejich zřizovatele, které uplatňují pro odměňování svých zaměstnanců platné předpisy o platu
- vybraní nestátní poskytovatelé zdravotních služeb ambulantní péče zřízení fyzickou či právnickou osobou, kteří uplatňují pro odměňování svých zaměstnanců platné předpisy

o mzdě. Při výběru - se vybíralo konkrétní IČO systematickým výběrem s náhodným počátkem

- všichni nestátní poskytovatelé zdravotních služeb ústavní péče zřízení fyzickou či právnickou osobou a všechny lázeňské organizace bez ohledu na jejich zřizovatele, které uplatňují pro odměňování svých zaměstnanců platné předpisy o mzdě

Od roku 2016 je okruh ZJ následující:

- všechny organizační složky státu a příspěvkové organizace - právní subjekty, jejichž hlavním předmětem činnosti je poskytování zdravotních služeb bez ohledu na jejich zřizovatele, které uplatňují pro odměňování svých zaměstnanců platné předpisy o platu
- všichni nestátní poskytovatelé zdravotních služeb ústavní péče zřízení fyzickou či právnickou osobou a všechny lázeňské organizace bez ohledu na jejich zřizovatele
- všichni poskytovatelé zdravotních služeb poskytující jinou než lůžkovou formu péče bez ohledu na jejich zřizovatele

3.3 Odměňování pracovníků ve zdravotnictví

Odměňování pracovníků je obecně ovlivněno právní formou poskytovatele zdravotních služeb. PZS, kteří jsou příspěvkovými organizacemi, se řídí nařízením vlády v platném znění, které definuje společné jednotné principy odměňování. Úprava platových poměrů má přísně regulační charakter.

Oproti tomu PZS, kteří mají jinou právní formu než příspěvková organizace, jsou řazeni mezi nestátní zdravotnická zařízení a odměňování zaměstnanců těchto ZZ není regulováno.

Z důvodu rozdílného způsobu odměňování u PZS je vyčíslení průměrných mezd a platů v úhrnu pouze v tabulce č. 17, v ostatních přehledech týkajících se odměňování pracovníků jsou u PZS uváděny z důvodu objektivního hodnocení výsledné průměrné hodnoty za plat a mzdu samostatně.

Ačkoli došlo od roku 2016 ke změně rozsahu zpravodajských jednotek, tj. povinnosti uvádět průměrné příjmy od všech poskytovatelů, neobsahovaly odevzdané statistické výkazy od některých PZS validní hodnoty, ze kterých by se dala vypočítat průměrná odměna. Jednalo se především o PZS:

- Ordinance praktického lékaře pro dospělé,
- Ordinance praktického lékaře pro děti a dorost,
- Ordinance PL – stomatologa,
- Ordinance PL – gynekologa,
- Ordinance lékaře specialisty.

Pro sběr dat za rok 2018 byl upraven okruh zpravodajských jednotek v oblasti nelůžkové péče. Poskytovatelům zdravotních služeb typu všeobecný praktický lékař, praktický lékař pro děti a dorost a praktický gynekolog byla zrušena vykazovací povinnost pro příslušný statistický výkaz.

Z tohoto důvodu obsahují následující výsledky průměrné odměny bez těchto poskytovatelů, a to ve všech sledovaných obdobích.

V tabulce č. 17 je uveden v úhrnu vývoj průměrných platů a mezd z odevzdaných výkazů zpravodajských jednotek bez ohledu na druh PZS, tzn. za všechny segmenty zdravotních služeb.

Z výsledků je patrný meziroční nárůst průměrných mezd a platů ve všech kategoriích pracovníků. Souhrnně za všechny kategorie pracovníků PZS došlo v roce 2018 k nárůstu odměn o 3 009 Kč, tj. ke zvýšení o 9 % oproti roku 2017.

Tab. 17 Vývoj odměňování pracovníků ve zdravotnictví

Kategorie pracovníka	Rok 2014	Rok 2015	Rok 2016	Rok 2017	Rok 2018	Rozdíl 18-17	Index 18/17
Lékaři a zubní lékaři	58 732	63 125	65 885	70 672	76 599	5 927	108%
Farmaceuti	40 772	39 756	40 090	41 175	43 057	1 882	105%
Všeobecné sestry a porodní asistentky	27 134	28 491	30 280	33 927	37 719	3 792	111%
Ostatní nelékaři s odbornou způsobilostí	27 424	28 610	29 232	30 707	33 240	2 533	108%
Nelékaři s odbornou a specializovanou způsobilostí	27 167	28 381	30 815	33 443	34 415	972	103%
Nelékaři pod odborným dohledem	17 797	18 590	19 863	21 348	23 611	2 264	111%
Jiní odborní pracovníci	27 370	27 508	28 054	29 666	32 011	2 345	108%
Pedagogičtí pracovníci	25 588	27 202	24 722
Technicko-hospodářští pracovníci	29 092	30 039	31 352	32 875	34 991	2 116	106%
Dělníci	15 232	15 849	17 197	18 443	20 309	1 866	110%
Průměrná hrubá mzda/plat	28 742	30 124	31 754	34 337	37 346	3 009	109%

od roku 2017 THP včetně pedagogických pracovníků

V tabulce č. 18 jsou průměrné odměny ve zdravotnictví rozděleny dle způsobu odměňování, tj. zda pracovníci dostávají plat nebo mzdu. Z výsledků za celé zdravotnictví je patrný meziroční růst platů i mezd, kdy platy v průměru vzrostly o 3 256 Kč, tj. o 9 % a mzdy o 2 540 Kč, tj. o 8 %.

Tabulka č. 18 Meziroční porovnání průměrných mezd a platů ve zdravotnictví v roce 2017 a 2018

Kategorie pracovníka	2017		2018		Meziroční rozdíl 18-17		Meziroční index 18/17	
	Plat	Mzda	Plat	Mzda	Plat	Mzda	Plat	Mzda
Lékaři a zubní lékaři	74 496	66 009	80 669	71 396	6 173	5 387	108%	108%
Farmaceuti	48 718	40 288	52 368	41 946	3 650	1 658	107%	104%
Všeobecné sestry a porodní asistentky	36 808	30 381	40 803	33 680	3 995	3 299	111%	111%
Ostatní nelékaři s odbornou způsobilostí	34 038	27 703	36 895	29 767	2 856	2 064	108%	107%
Nelékaři s odbornou a specializovanou způsobilostí	37 591	29 785	38 674	30 971	1 082	1 186	103%	104%
Nelékaři pod odborným dohledem	23 536	18 975	26 227	20 686	2 691	1 711	111%	109%
Jiní odborní pracovníci	29 954	28 713	32 418	30 355	2 464	1 642	108%	106%
Technicko-hospodářští pracovníci	34 033	31 514	36 584	32 640	2 656	1 126	107%	104%
Dělníci	19 590	17 457	21 672	18 985	2 082	1 528	111%	109%
Průměrná hrubá mzda/plat	37 260	31 223	40 516	33 763	3 256	2 540	109%	108%

THP včetně pedagogických pracovníků

3.4 Odměňování pracovníků v jednotlivých segmentech

Jedním z důležitých faktorů, který může ovlivňovat výši průměrných platů a mezd, je provozní doba jednotlivých pracovišť. PZS poskytující akutní péči a ostatní lůžkovou péči budou mít větší podíl pracovišť s nepřetržitým provozem, který ve svém důsledku generuje vyšší nároky na odměňování zaměstnanců, minimálně v podobě příplatku za noční práce a práce o sobotách, nedělích a ve svátcích.

Proto jsou v tomto bodě odměny pracovníků rozděleny dle sledovaných segmentů, ve kterých PZS poskytují zdravotní služby.

3.4.1 Odměňování u poskytovatelů akutní péče

V tabulce č. 19 je uveden vývoj průměrných platů a mezd u poskytovatelů akutní péče. V tomto segmentu vzrostly v roce 2018 oproti roku 2017 celkově průměrné platy za všechny kategorie pracovníků o 10 %, tj. o 3 974 Kč, a celkové průměrné mzdy rovněž o 10 %, tj. o 3 334 Kč.

Tabulka č. 19 Vývoj průměrných mezd a platů u poskytovatelů akutní péče

Kategorie pracovníka	2017		2018		Meziroční rozdíl 18-17		Meziroční index 18/17	
	Plat	Mzda	Plat	Mzda	Plat	Mzda	Plat	Mzda
Lékaři a zubní lékaři	74 758	68 829	80 877	73 719	6 118	4 890	108%	107%
Farmaceuti	48 704	50 569	52 401	53 561	3 697	2 992	108%	106%
Všeobecné sestry a porodní asistentky	36 687	31 337	41 170	35 079	4 483	3 742	112%	112%
Ostatní nelékaři s odbornou způsobilostí	33 067	28 973	36 296	32 057	3 229	3 085	110%	111%
Nelékaři s odbornou a specializovanou způsobilostí	36 207	29 669	39 702	32 387	3 495	2 717	110%	109%
Nelékaři pod odborným dohledem	21 848	18 854	24 013	20 849	2 165	1 995	110%	111%
Jiní odborní pracovníci	32 222	32 328	35 440	34 238	3 218	1 910	110%	106%
Technicko-hospodářští pracovníci	33 576	30 346	36 089	32 271	2 513	1 925	107%	106%
Dělníci	20 080	15 921	21 904	17 711	1 825	1 789	109%	111%
Průměrná hrubá mzda/plat	38 912	32 986	42 886	36 320	3 974	3 334	110%	110%

THP včetně pedagogických pracovníků

3.4.2 Odměňování u poskytovatelů ostatní lůžkové péče

V tabulce č. 20 je uveden vývoj průměrných platů a mezd u poskytovatelů ostatní lůžkové péče.

V tomto segmentu vzrostly celkové průměrné platy za všechny kategorie pracovníků v roce 2018 oproti roku 2017 o 11 %, tj. o 3 374 Kč, a celkové průměrné mzdy o 9 %, tj. o 2 494 Kč.

Tabulka č. 20 Vývoj průměrných mezd a platů u poskytovatelů ostatní lůžkové péče

Kategorie pracovníka	2017		2018		Meziroční rozdíl 18-17		Meziroční index 18/17	
	Plat	Mzda	Plat	Mzda	Plat	Mzda	Plat	Mzda
Lékaři a zubní lékaři	67 183	62 794	72 997	70 218	5 814	7 424	109%	112%
Farmaceuti	45 407	46 461	49 589	47 828	4 182	1 367	109%	103%
Všeobecné sestry a porodní asistentky	36 986	29 236	41 320	32 197	4 334	2 962	112%	110%
Ostatní nelékaři s odbornou způsobilostí	28 779	24 818	32 205	29 440	3 425	4 622	112%	119%
Nelékaři s odbornou a specializovanou způsobilostí	32 769	26 774	35 761	29 029	2 992	2 255	109%	108%
Nelékaři pod odborným dohledem	22 680	19 245	24 517	20 251	1 836	1 006	108%	105%
Jiní odborní pracovníci	26 142	23 777	29 415	26 271	3 273	2 494	113%	110%

Technicko-hospodářští pracovníci	33 476	34 148	36 652	34 100	3 176	-48	109%	100%
Dělníci	18 429	16 179	20 227	18 915	1 798	2 736	110%	117%
Průměrná hrubá mzda/plat	31 035	27 284	34 409	29 778	3 374	2 494	111%	109%

3.4.3 Odměňování u poskytovatelů nelůžkové péče

V tabulce č. 21 je uveden vývoj průměrných platů a mezd u poskytovatelů nelůžkové péče. V tomto segmentu vzrostly v roce 2018 oproti roku 2017 celkově průměrné platy za všechny kategorie pracovníků o 3 %, tj. o 1 195 Kč, a celkové průměrné mzdy o 5 %, tj. o 1 485 Kč.

Tabulka č. 21 Vývoj průměrných mezd a platů u poskytovatelů nelůžkové péče

Kategorie pracovníka	2017		2018		Meziroční rozdíl 18-17		Meziroční index 18/17	
	Plat	Mzda	Plat	Mzda	Plat	Mzda	Plat	Mzda
Lékaři a zubní lékaři	76 787	56 532	83 185	62 771	6 399	6 239	108%	111%
Farmaceuti	58 101	39 514	55 498	41 108	-2 604	1 594	96%	104%
Všeobecné sestry a porodní asistentky	37 433	26 821	38 749	29 098	1 316	2 277	104%	108%
Ostatní nelékaři s odbornou způsobilostí	36 767	26 911	38 718	27 997	1 951	1 086	105%	104%
Nelékaři s odbornou a specializovanou způsobilostí	42 203	30 214	37 804	30 385	-4 399	171	90%	101%
Nelékaři pod odborným dohledem	29 327	19 154	33 047	20 489	3 720	1 336	113%	107%
Jiní odborní pracovníci	29 649	26 749	32 002	28 118	2 353	1 369	108%	105%
Technicko-hospodářští pracovníci	35 189	32 425	37 941	32 830	2 752	405	108%	101%
Dělníci	19 623	19 234	22 059	20 323	2 436	1 089	112%	106%
Průměrná hrubá mzda/plat	35 282	29 096	36 478	30 581	1 195	1 485	103%	105%

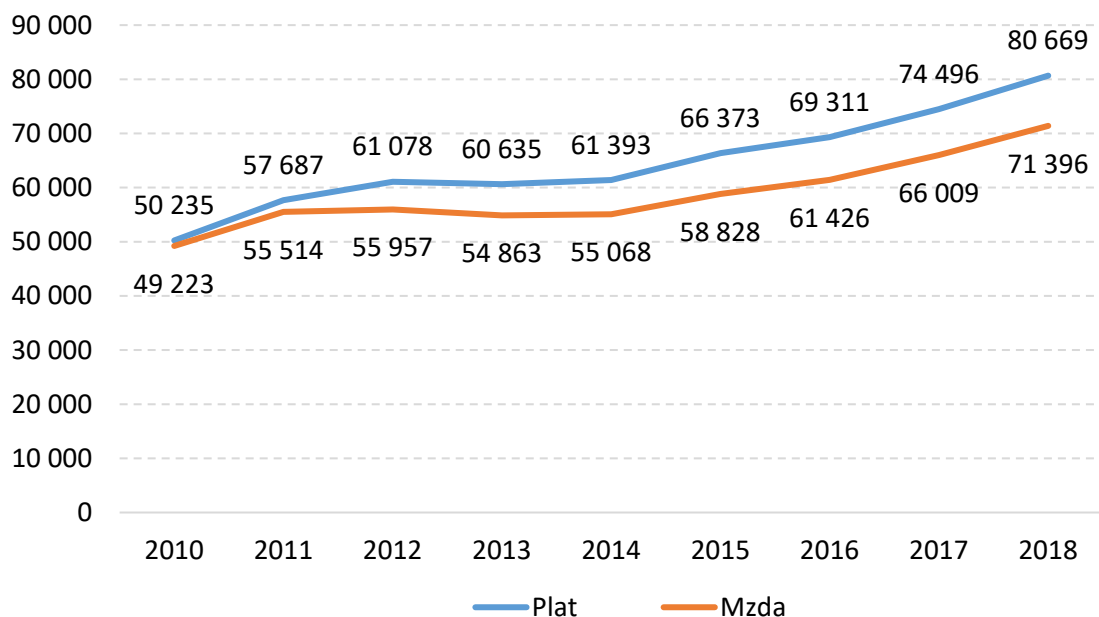
3.5 Odměňování vybraných pracovníků

V rámci analýz o odměňování pracovníků ve zdravotnictví byly podrobně sledovány kategorie Lékaři a zubní lékaři a Všeobecné sestry a porodní asistentky.

3.5.1 Odměňování lékařů

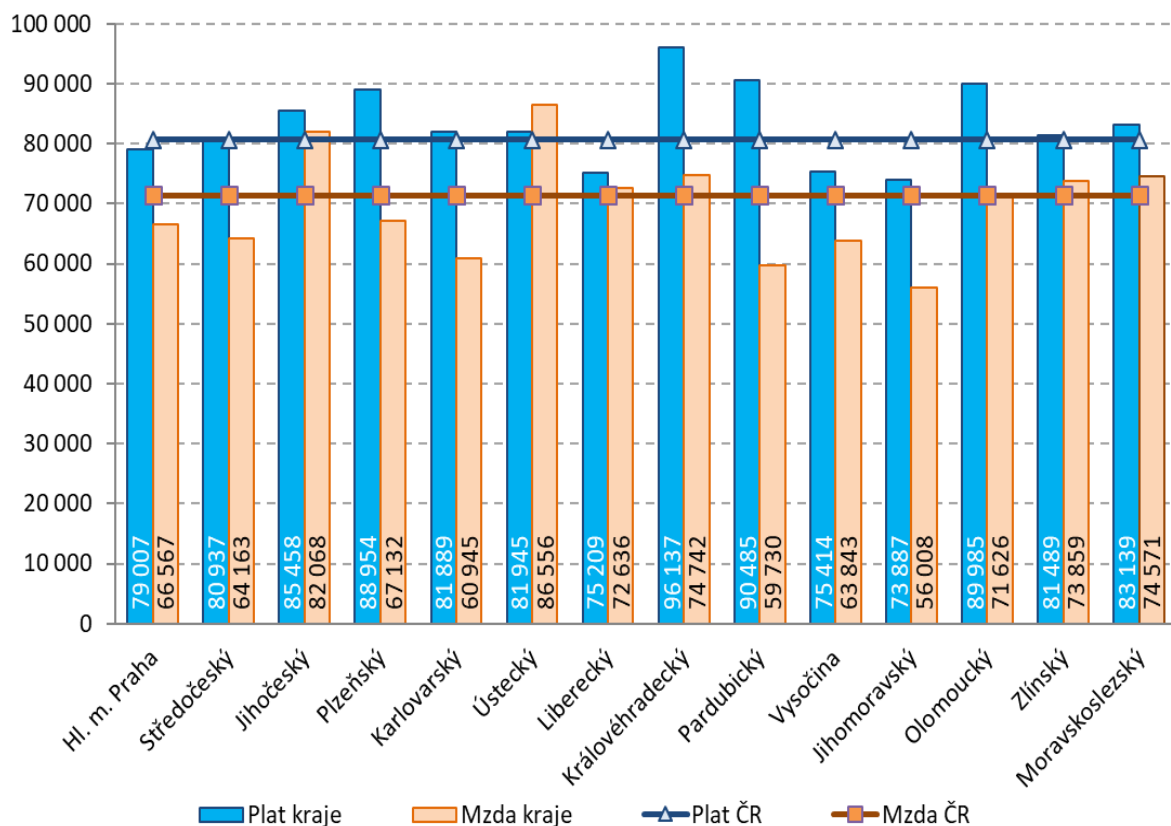
Vývoj v odměňování lékařů a zubních lékařů je uveden v grafu č. 3. Obsahuje vyčíslení průměrných platů a mezd, včetně celkového průměru od roku 2010. Údaje jsou za všechny PZS bez rozlišení segmentů péče.

Graf 3 Vývoj průměrných platů a mezd lékařů a zubních lékařů ve zdravotnictví



V grafu č. 4 je vyčísleno odměňování lékařů a zubních lékařů formou průměrných platů a mezd dle krajů v letech 2017 a 2018. Údaje jsou za všechny PZS bez rozlišení segmentů péče.

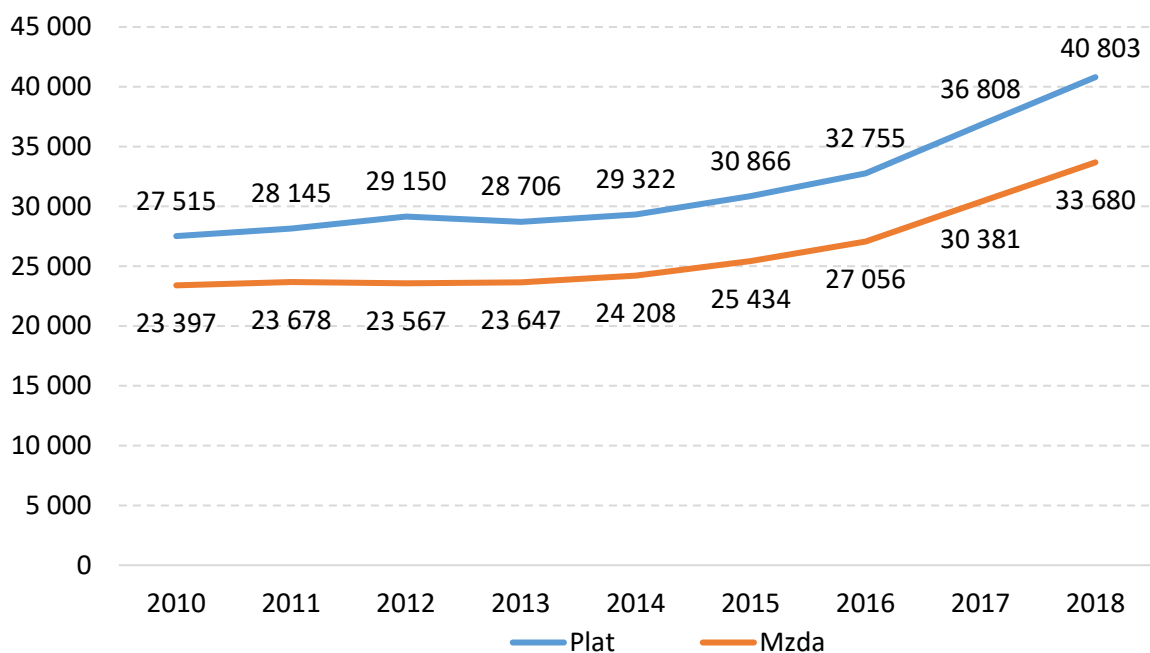
Graf 4 Odměňování lékařů a zubních lékařů dle krajů a průměr ČR ve zdravotnictví v roce 2018



3.5.2 Odměňování všeobecných sester a porodních asistentek

Vývoj v odměňování všeobecných sester a porodních asistentek je uveden v grafu č. 5. Obsahuje vyčíslení průměrných platů a mezd, včetně celkového průměru od roku 2010. Údaje jsou za všechny PZS bez rozlišení segmentů péče.

Graf 5 Vývoj průměrných platů a mezd všeobecných sester a porodních asistentek ve zdravotnictví



V grafu č. 6 je vyčísleno odměňování všeobecných sester a porodních asistentek formou průměrných platů a mezd dle krajů v roce 2018. Údaje jsou za všechny PZS bez rozlišení segmentů péče.

Graf 6 Odměňování všeobecných sester a porodních asistentek dle krajů a průměr ČR ve zdravotnictví v roce 2018

