

ZDRAVOTNICTVÍ ČR:  
PERSONÁLNÍ KAPACITY  
a ODMĚŇOVÁNÍ  
2021





## Obsah

---

Obsah.....	3
Zkratky .....	4
Úvod .....	5
1. Metodické postupy.....	11
2. Počty pracovníků ve zdravotnictví .....	14
2.1 Sledované statistické ukazatele .....	14
2.2 Metodické postupy při zpracování sledovaných ukazatelů.....	15
2.3 Celkové úvazky pracovníků ve zdravotnictví.....	16
2.4 Úvazky zdravotnických pracovníků v jednotlivých segmentech.....	18
2.5 Úvazky vybraných pracovníků.....	19
2.5.1 Úvazky lékařů.....	19
2.5.2 Úvazky všeobecných sester a porodních asistentek .....	20
3. Odměňování ve zdravotnictví .....	22
3.1 Sledované statistické ukazatele .....	22
3.2 Metodické postupy při zpracování sledovaných ukazatelů.....	22
3.3 Odměňování pracovníků ve zdravotnictví.....	23
3.4 Odměňování pracovníků v jednotlivých segmentech .....	25
3.4.1 Odměňování u poskytovatelů akutní péče.....	26
3.4.2 Odměňování u poskytovatelů ostatní lůžkové péče .....	27
3.4.3 Odměňování u poskytovatelů nelůžkové péče .....	27
3.5 Odměňování vybraných pracovníků .....	29
3.5.1 Odměňování lékařů.....	29
3.5.2 Odměňování všeobecných sester a porodních asistentek .....	31

## Zkratky

---

ČSÚ	Český statistický úřad
DRZAR	Druh zařízení (číselník druhů zařízení ÚZIS)
IČO	Identifikační číslo osoby (poskytovatele zdravotních služeb)
IPVZ	Institut postgraduálního vzdělávání ve zdravotnictví
JOP	Jiní odborní pracovníci nelékaři s odbornou způsobilostí
LDN	Léčebna pro dlouhodobě nemocné
MZ	Ministerstvo zdravotnictví
NCONZO	Národní centrum ošetrovatelství a nelékařských zdravotnických oborů
NRPZS	Národní registr poskytovatelů zdravotních služeb
PL	Praktický lékař
PZS	Poskytovatel zdravotních služeb
TRN	Tuberkulóza a respirační nemoci
ÚZIS	Ústav zdravotnických informací a statistiky
ZJ	Zpravodajská jednotka
ZPBD	Zdravotničtí pracovníci nelékaři s odbornou způsobilostí
ZPSZ	Zdravotničtí pracovníci nelékaři s odbornou a specializovanou způsobilostí
ZPOD	Zdravotničtí pracovníci nelékaři pod odborným dohledem nebo přímým vedením
ZZ	Zdravotnické zařízení

## Úvod

Součástí Národního zdravotnického informačního systému jsou i data z Programu statistických zjišťování sbíraná podle zákona o státní statistické službě. V rámci statistických zjišťování MZ jsou sbírány informace od poskytovatelů zdravotních služeb o počtu pracovníků a jejich odměňování. Program statistických zjišťování na rok 2021 byl zveřejněn formou vyhlášky č. 466/2020 Sb. ze dne 9. listopadu 2020, v částce 191. V Příloze 2 této vyhlášky je obsažen seznam statistických zjišťování prováděných ministerstvem.

Tento dokument představuje údaje o personálních kapacitách v českém zdravotnictví za rok 2021 a dále podává přehled o mzdách a platech za rok 2021.

Zpráva vychází ze zpracovaných dat z následujících statistických výkazů:

- E (MZ) 2-01 Roční výkaz o složkách platu, personálním a provozním vybavení poskytovatele zdravotních služeb
- E (MZ) 3-01 Roční výkaz o složkách mezd, personálním a provozním vybavení poskytovatele zdravotních služeb
- E (MZ) 4-01 Roční výkaz o zaměstnavatelích, evidenčním počtu zaměstnanců, smluvních pracovnících a odměňování.

Dále byly údaje o personálních kapacitách doplněny o PZS všeobecný praktický lékař, praktický lékař pro děti a dorost (pediatr) a praktický gynekolog z Národního registru hrazených zdravotních služeb.

## A. Statistické výkazy

Personální kapacity poskytovatelů zdravotních služeb a jejich odměňování jsou sledovány ve statistických výkazech:

- ▶ **E 2-01 Roční výkaz o složkách platu, personálním a provozním vybavení poskytovatele zdravotních služeb**
  - **Charakteristika zjišťovaných ukazatelů:** Přehled o složení platu podle jednotlivých kategorií zaměstnanců a ostatní platby za provedenou práci. Evidenční počet zaměstnanců (fyzické, přepočtené) a počty smluvních pracovníků podle kategorií. V přílohách výkazu jsou uvedeny počty pracovníků dle typu a oboru péče.
  - **Okruh zpravodajských jednotek, které mají zpravodajskou povinnost:** Všechny organizační složky státu a příspěvkové organizace lůžkové péče (bez lání a ozdravoven), které uplatňují pro odměňování svých zaměstnanců platné předpisy o platu.
- ▶ **E 3-01 Roční výkaz o složkách mezd, personálním a provozním vybavení poskytovatele zdravotních služeb**
  - **Charakteristika zjišťovaných ukazatelů:** Přehled o vyplacených mzdách podle jednotlivých kategorií zaměstnanců a ostatní platby za provedenou práci. Evidenční počet zaměstnanců (fyzické, přepočtené) a počty smluvních pracovníků podle kategorií. V přílohách výkazu jsou uvedeny počty pracovníků dle typu a oboru péče.
  - **Okruh zpravodajských jednotek, které mají zpravodajskou povinnost:** Všichni poskytovatelé zdravotních lůžkových služeb (bez lání a ozdravoven), kteří uplatňují pro odměňování svých zaměstnanců platné předpisy o mzdě.
- ▶ **E 4-01 Roční výkaz o zaměstnavatelích, evidenčním počtu zaměstnanců, smluvních pracovnících a odměňování**
  - **Charakteristika zjišťovaných ukazatelů:** Zaměstnavatelé a evidenční počet zaměstnanců (fyzické osoby, z toho ženy, přepočtené počty) a počty smluvních pracovníků (přepočtené počty)

v podrobném členění podle kategorií pracovníků. Přehled o vyplacených mzdách podle jednotlivých kategorií zaměstnanců. V příloze výkazu je uveden rozpis pracovníků ve zdravotnictví poskytující ambulantní péči v oborovém členění.

- **Okruh zpravodajských jednotek, které mají zpravodajskou povinnost:** Výkaz vyplňují všichni poskytovatelé zdravotních nelůžkových služeb včetně lání a ozdravoven.

## B. Výsledné hodnocení sběru statistických výkazů

Metodika stanovení okruhu zpravodajských jednotek byla do roku 2015 u jednotlivých statistických výkazů rozdílná. Zpracování výkazů bylo povinné pouze pro všechna lůžková zařízení, a to jak u výkazů týkajících se počtu pracovníků, tak i jejich odměňování. Oproti tomu u nelůžkových poskytovatelů byla povinnost zpracovat pouze výkaz týkající se počtu pracovníků, v případě odměňování byly zpravodajské jednotky vybírány kvótně. Výsledné přehledy o odměňování byly tak u poskytovatelů nelůžkové péče počítány pouze pro rok 2015 na vybrané kohortě PZS. Pro rok 2016 a dále již byla schválena změna vyhlášky, která upravuje pro všechny PZS povinnost předkládání údajů nejen o počtech pracovníků, ale i jejich odměňování.

V rámci hodnocení sběru statistických výkazů je dále nutné upozornit na skutečnost, že zpravodajské jednotky jsou vybírány dle aktuálního stavu PZS v Národním registru poskytovatelů zdravotních služeb v době generování výkazů pro jednotlivé poskytovatele, bez ohledu na to, zda aktuálně poskytují zdravotní služby. Pro stanovení zpravodajské jednotky je rozhodující, zda PZS disponuje potřebným oprávněním k poskytování zdravotních služeb. Zpravodajská jednotka je generována pouze ve vazbě na IČO PZS.

V tabulce č. 1 je uveden souhrnný přehled o počtu předepsaných zpravodajských jednotek (bez detašovaných pracovišť) podle typu výkazu a návratnost vyplněných výkazů za rok 2021. Od roku 2018 jsou z okruhu zpravodajských jednotek vyřazeny poskytovatelé zdravotních služeb všeobecný praktický lékař, praktický lékař pro děti a dorost (pediatr) a praktický gynekolog. Údaje o personálních kapacitách za tyto druhy zařízení jsou převzaty z Národního registru hrazených zdravotních služeb.

**Tab. 1** Počty zpravodajských jednotek a návratnost výkazů 2021

Druh výkazu	Počet zpravodajských jednotek	Počet odevzdaných výkazů	Návratnost v %
<b>LŮŽKOVÁ ZAŘÍZENÍ E (MZ) 2-01</b>	108	108	100 %
<b>LŮŽKOVÁ ZAŘÍZENÍ E (MZ) 3-01</b>	213	206	97 %
<b>NELŮŽKOVÁ ZAŘÍZENÍ E (MZ) 4-01</b>	23 999	18 435	77 %
<b>CELKEM</b>	<b>24 320</b>	<b>18 749</b>	<b>77 %</b>

V tabulkách č. 2 až 3 jsou uvedeny počty příslušných výkazů dle druhu poskytovatele zdravotních služeb, kteří odevzdali příslušný výkaz za rok 2021.

Tab. 2 Počty lůžkových zdravotnických zařízení dle druhu, která odevzdala výkaz

Druh PZS	E201	E301	CELKEM
Fakultní nemocnice	12	-	12
Nemocnice	37	89	126
Specializovaná nemocnice	3	13	16
Psychiatrická nemocnice	2	-	2
Nemocnice následné péče	8	36	44
Léčebna pro dlouhodobě nemocné (LDN)	11	26	37
Léčebna tuberkul. a respir. nemoci (TRN)	4	2	6
Psychiatrická léčebna	14	4	18
Rehabilitační ústav	6	11	17
Ostatní odborné léčebné ústavy	2	-	2
Dětská psychiatrická léčebna	3	-	3
Ostatní dětské odborné léčebné ústavy	5	3	8
Hospic	1	16	17
Další lůžkové zařízení	-	6	6
<b>CELKEM</b>	<b>108</b>	<b>206</b>	<b>314</b>

Tab. 3 Počty nelůžkových zdravotnických zařízení dle druhu, která odevzdala výkaz

Druh PZS	E401	Druh PZS	E401
Lázeňská léčebna	77	Dětské centrum	2
Dětská ozdravovna	4	Dětský stacionář	19
Sdružení ambulantních zařízení	1	Stacionář	4
Sdružené ambulantní zařízení – velké	82	Psychoterapeutický stacionář	5
Sdružené ambulantní zařízení – malé	172	Krizové centrum	2
Zdravotnické středisko	58	Centrum duševního zdraví	24
Zařízení závodní preventivní péče	35	Záchytná stanice	7
Samostatná ordinace PL – stomatologa	4 365	Zdravotnická dopravní služba	120
Samostatná ordinace lékaře specialisty	6 099	Zdravotnická záchranná služba	14
Samostatné zařízení psychologa	405	Další zařízení záchranné služby	1
Samostatné zařízení logopeda	298	Převrava pacientů neodkladné péče	17
Domácí zdravotní péče	438	Ostatní zvláštní zdravotnická zařízení	1
Samostat. zařiz. nelékaře rehabilitační	1 260	Sdružení lékáren	1
Zdravotní péče v ústavech sociální p.	495	Lékárna	2 122

Druh PZS	E401	Druh PZS	E401
Samostatné zařízení nelékaře – jiné	406	Výdejna zdravotnických prostředků	135
Samostatná stomatologická laboratoř	1 062	Oční optika	311
Samostatná odborná laboratoř	147	Státní ústav pro kontrolu léčiv	1
Odběrová místnost	14	Státní zdravotní ústav	1
Centrum očkování COVID	3	Krajská hygienická stanice	14
Samostatná transfuzní stanice	2	Zdravotní ústav	6
Zařízení LPS	7	Další zařízení hygienické služby	1
Koroner	8	IPVZ	1
Hemodialyzační středisko	60	NCONZO	1
Zařízení pro léčbu závislostí	17	Ostatní organizace MZ	3
Ostatní ambulantní zařízení	68	Ostatní zdravotnická zařízení	15
Dětský domov pro děti do 3 let	24	CELKEM	18 435

V tabulce č. 4 jsou uvedeny počty předepsaných výkazů (P) a počty vrácených výkazů od zpravodajských jednotek (O) dle zřizovatelů jednotlivých PZS v roce 2021. Návratnost výkazů je vypočtena jako podíl vrácených výkazů k předepsaným.

**Tab. 4** Struktura zpravodajských jednotek dle zřizovatelů

Výkaz	MZ	Kraj	Obec, město	Fyzická osoba	Církev	Jiná právnická osoba	Ostatní centrální orgány	CELKEM
E201 P	39	45	18	0	0	0	6	108
E201 O	39	45	18	0	0	0	6	108
NÁVRATNOST	100 %	100 %	100 %	0	0	0	100 %	100 %
E301 P	1	52	13	0	10	137	0	213
E301 O	1	52	13	0	10	130	0	206
NÁVRATNOST	100 %	100 %	100 %	0	100 %	95 %	0	97 %
E401 P	44	325	241	11 373	120	11 837	59	23 999
E401 O	42	302	230	8 317	109	9 381	54	18 435
NÁVRATNOST	95 %	93 %	95 %	73 %	91 %	79 %	92 %	77 %
CELKEM P	84	422	272	11 373	130	11 974	65	24 320
CELKEM O	82	399	261	8 317	119	9 511	60	18 749
NÁVRATNOST	98 %	95 %	96 %	73 %	92 %	79 %	92 %	77 %

## C. Členění výsledných sledovaných ukazatelů

Pro hodnocení statistických šetření jsou výsledky členěny do 4 kategorií dle poskytovaných zdravotních služeb, a to:

- zdravotnictví celkem
- poskytovatelé akutní lůžkové péče



- poskytovatelé ostatní lůžkové péče (následná a dlouhodobá péče)
- poskytovatelé nelůžkové péče

V tabulce č. 5 je uveden interní číselník ÚZIS ČR, podle kterého jsou poskytovatelé zdravotních služeb evidováni v Národním registru poskytovatelů zdravotních služeb, včetně uvedení segmentu poskytovaných zdravotních služeb.

**Tab. 5** Číselník ÚZIS ČR poskytovatelů zdravotních služeb

Kód	Poskytované zdravotní služby	Název druhu ZZ
101	Akutní lůžkové péče	Fakultní nemocnice
102	Akutní lůžkové péče	Nemocnice
103	Akutní lůžkové péče	Specializovaná nemocnice
104	Akutní lůžkové péče	Psychiatrická nemocnice
105	Následné a dlouhodobé péče	Nemocnice následné péče
110	Následné a dlouhodobé péče	Léčebna pro dlouhodobě nemocné (LDN)
111	Následné a dlouhodobé péče	Léčebna tuberkul. a respir. nemocí (TRN)
112	Následné a dlouhodobé péče	Psychiatrická léčebna
113	Následné a dlouhodobé péče	Rehabilitační ústav
119	Následné a dlouhodobé péče	Ostatní odborné léčebné ústavy
122	Následné a dlouhodobé péče	Dětská psychiatrická léčebna
129	Následné a dlouhodobé péče	Ostatní dětské odborné léčebné ústavy
130	Nelůžkové péče	Lázeňská léčebna
141	Nelůžkové péče	Ozdravovna
180	Následné a dlouhodobé péče	Hospic
190	Následné a dlouhodobé péče	Další lůžkové zařízení
300	Nelůžkové péče	Sdružení ambulantních zařízení
301	Nelůžkové péče	Sdružené ambulantní zařízení – velké
302	Nelůžkové péče	Sdružené ambulantní zařízení – malé
310	Nelůžkové péče	Zdravotnické středisko
312	Nelůžkové péče	Zařízení závodní preventivní péče
320	Nelůžkové péče	Sam. ordinace všeobecného praktického lékaře
321	Nelůžkové péče	Sam. ordinace praktického lékaře pro děti a dorost
322	Nelůžkové péče	Sam. ordinace PL – zubního lékaře
323	Nelůžkové péče	Sam. ordinace PL – gynekologa
324	Nelůžkové péče	Sam. ordinace lékaře specialisty
340	Nelůžkové péče	Samostatné zařízení psychologa
341	Nelůžkové péče	Samostatné zařízení logopeda
350	Nelůžkové péče	Domácí zdravotní péče
351	Nelůžkové péče	Samostatné zařízení fyzioterapeuta
354	Nelůžkové péče	Zdravotní péče v ústavech sociální péče
359	Nelůžkové péče	Samostatné zařízení nelékaře – jiné
360	Nelůžkové péče	Samostatná zubní laboratoř
361	Nelůžkové péče	Samostatná odborná laboratoř
362	Nelůžkové péče	Odběrová místnost
368	Nelůžkové péče	Centrum očkování COVID
370	Nelůžkové péče	Samostatná transfuzní stanice
380	Nelůžkové péče	Zařízení LPS
389	Nelůžkové péče	Koroner

<b>Kód</b>	<b>Poskytované zdravotní služby</b>	<b>Název druhu ZZ</b>
390	Nelůžkové péče	Hemodialyzační středisko
398	Nelůžkové péče	Zařízení pro léčbu závislostí
399	Nelůžkové péče	Ostatní ambulantní zařízení
420	Nelůžkové péče	Dětský domov pro děti do 3 let
430	Nelůžkové péče	Dětské centrum
431	Nelůžkové péče	Dětský stacionář
460	Nelůžkové péče	Stacionář
461	Nelůžkové péče	Psychoterapeutický stacionář
465	Nelůžkové péče	Krizové centrum
466	Nelůžkové péče	Centrum duševního zdraví
476	Nelůžkové péče	Záchytná stanice
480	Nelůžkové péče	Zdravotnická dopravní služba
481	Nelůžkové péče	Zdravotnická záchranná služba
484	Nelůžkové péče	Další zařízení záchranné služby
485	Nelůžkové péče	Přeprava pacientů neodkladné péče
499	Nelůžkové péče	Ostatní zvláštní zdravotnická zařízení
501	Nelůžkové péče	Sdružení lékáren
510	Nelůžkové péče	Lékárna
521	Nelůžkové péče	Výdejna zdravotnických prostředků
523	Nelůžkové péče	Oční optika
530	Nelůžkové péče	Státní ústav pro kontrolu léčiv
600	Nelůžkové péče	Státní zdravotní ústav
601	Nelůžkové péče	Krajská hygienická stanice
605	Nelůžkové péče	Zdravotní ústav
609	Nelůžkové péče	Další zařízení hygienické služby
831	Nelůžkové péče	IPVZ
832	Nelůžkové péče	NCONZO
900	Nelůžkové péče	Ostatní organizace MZ
950	Nelůžkové péče	Ostatní zdravotnická zařízení

## 1. Metodické postupy

Statistická zjišťování jsou prováděna za poskytovatele zdravotních služeb, tzn., že některé profese nemusí být v tomto dokumentu plně podchyceny. Příkladem jsou např. lékaři, kteří svou činnost vykonávají nejenom u poskytovatelů zdravotních služeb, ale i jako revizní lékaři u zdravotních pojišťoven, popř. v rámci lékařské posudkové služby u České správy sociálního zabezpečení.

V rámci personálních kapacit poskytovatelů zdravotních služeb jsou hodnoty sledovány nejen v souhrnu za celé zdravotnictví, ale i dle jednotlivých druhů poskytovatelů. Toto členění vychází z charakteru poskytovaných zdravotních služeb, viz tabulka č. 5 v oddíle C. Členění dat dle poskytovaných zdravotních služeb vychází především z rozdílných požadavků na personální vybavení zdravotnických pracovišť dle vyhlášky č. 99/2012 Sb. o požadavcích na minimální personální zabezpečení zdravotních služeb. Cílem byla snaha zamezit zkreslování vývoje a aktuálního stavu personálních kapacit v jednotlivých segmentech zdravotních služeb, které jsou rozdílné provozem, tj. především provozní dobou, technickým vybavením a také způsobem úhrad z veřejného zdravotního pojištění. Zároveň jsou do statistického zjišťování zahrnuti poskytovatelé zdravotních služeb bez ohledu na to, zda mají smlouvy se zdravotními pojišťovnami, tzn. jediným kritériem pro stanovení zpravodajské jednotky je oprávnění k poskytování zdravotních služeb dle zákona o zdravotních službách, popř. se jedná o zpravodajskou jednotku přímo řízenou Ministerstvem zdravotnictví. Souhrnný přehled členění PZS je uveden v tabulce č. 6.

**Tab. 6** Členění poskytovatelů zdravotních služeb

Základní členění	Poskytovatelé zdravotních služeb
<b>Akutní péče</b>	Fakultní nemocnice, ostatní nemocnice poskytující akutní péči, specializované nemocnice, psychiatrické nemocnice
<b>Ostatní lůžková péče</b>	Nemocnice následné péče, Léčebna pro dlouhodobě nemocné (LDN), Léčebna tuberkul. a respir. nemocí (TRN), Psychiatrická léčebna, Rehabilitační ústav, Ostatní odborné léčebné ústavy, Dětská léčebna TRN, Dětská psychiatrická léčebna, Ostatní dětské odborné léčebné ústavy, Hospic, Další lůžkové zařízení
<b>Nelůžková péče</b>	Lázeňská léčebna, Ozdravovna, Sdružení ambulantních zařízení, Sdružené ambulantní zařízení velké a malé, Zdravotnické středisko, Zařízení závodní preventivní péče, Sam. ordinace všeobecného praktického lékaře, Sam. ordinace praktického lékaře pro děti a dorost, Samostatná ordinace PL- zubního lékaře, Sam. ordinace PL – gynekologa, Samostatná ordinace lékaře specialisty, Samostatné zařízení psychologa, Samostatné zařízení logopeda, Domácí zdravotní péče, Samostatné zařízení nelékaře rehabilitační, Zdravotní péče v ústavech sociální p., Samostatné zařízení nelékaře – jiné, Samostatná zubní laboratoř, Samostatná odborná laboratoř, Odběrová místnost, Centrum očkování COVID, Samostatná transfuzní stanice, Zařízení LPS, Koroner, Hemodialyzační středisko, Zařízení pro léčbu závislostí, Ostatní ambulantní zařízení, Dětský domov pro děti do 3 let, Dětské centrum, Dětský stacionář, Stacionář, Psychoterapeutický stacionář, Krizové centrum, Centrum duševního zdraví, Záchytná stanice, Zdravotnická dopravní služba, Zdravotnická záchranná služba, Další zařízení záchranné služby, Přeprava pacientů neodkladné péče, Ostatní zvláštní zdravotnická zařízení, Sdružení lékáren, Lékárna, Výdejna zdravotnických prostředků, Oční optika, Státní ústav pro kontrolu léčiv, Státní zdravotní ústav, Krajská hygienická stanice, Zdravotní ústav, Další zařízení hygienické služby, IPVZ, NCONZO, Ostatní organizace MZ, Ostatní zdravotnická zařízení

Personální kapacity, pokud není uvedeno jinak, jsou agregovány do skupin, resp. kategorií pracovníků, vycházející ze zákona č. 95/2004 Sb., o podmínkách získávání a uznávání odborné způsobilosti a specializované způsobilosti k výkonu zdravotnického povolání lékaře, zubního lékaře a farmaceuta, a zákona č. 96/2004 Sb., o podmínkách získávání a uznávání způsobilosti k výkonu nelékařských zdravotnických povolání a k výkonu činností souvisejících s poskytováním zdravotní péče a o změně některých souvisejících zákonů (zákon o nelékařských zdravotnických povoláních) v platných zněních.

Přehled členění zdravotnických pracovníků do jednotlivých kategorií je uveden v tabulce č. 7.

**Tab. 7** Kategorie zdravotnických pracovníků

Zkratka	Kategorie	Povolání
-	<b>Lékaři</b>	Lékař s odbornou způsobilostí pod odborným dohledem; s odbornou způsobilostí bez odborného dohledu; se specializovanou způsobilostí
-	<b>Zubní lékaři</b>	Zubní lékař s odbornou způsobilostí pod odborným dohledem; se specializovanou způsobilostí bez odborného dohledu
-	<b>Farmaceuti</b>	Farmaceut s odbornou způsobilostí bez dohledu; se specializovanou způsobilostí
-	<b>Všeobecné sestry a porodní asistentky</b>	Všeobecná sestra § 5, dětská sestra § 5a, porodní asistentka § 6
<b>Ostatní ZPBD</b>	<b>Ostatní nelékaři s odbornou způsobilostí</b>	Ergoterapeut § 7, radiologický asistent § 8, zdravotní laborant § 9, zdravotně sociální pracovník § 10, optometrista § 11, ortoptista § 12, asistent ochrany a podpory veřejného zdraví § 13, ortotik-protetik § 14, nutriční terapeut § 15, zubní technik § 16, dentální hygienistka § 17, zdravotnický záchranář § 18, farmaceutický asistent § 19, biomedicínský technik § 20, radiologický technik § 21, adiktolog § 21a, praktická sestra § 21b, behaviorální analytik § 21c
<b>ZPSZ</b>	<b>Nelékaři s odbornou a specializ. způsobilostí</b>	Psycholog ve zdravotnictví § 22, logoped ve zdravotnictví § 23, zrakový terapeut § 23a, fyzioterapeut § 24, radiologický fyzik § 25, odb. prac. v laborat. metodách a v přípravě léčivých přípravků § 26, biomedicínský inženýr § 27, odborný pracovník v ochraně a podpoře veřejného zdraví § 28
<b>ZPOD</b>	<b>Nelékaři pod odborným dohledem</b>	Asistent behaviorálního analytika § 29, behaviorální technik § 29a, laboratorní asistent § 30, ortoticko-protetický technik § 31, nutriční asistent § 32, asistent zubního technika § 33, řidič ZZS § 35, ošetřovatel § 36, masér ve zdravotnictví, nevidomý a slabozraký masér § 37, zubní instrumentářka § 39, řidič zdravotnické dopravní služby § 40, autooptický laborant § 41, sanitář § 42
<b>JOP</b>	<b>Jiní odborní pracovníci</b>	Psycholog, logoped, oftalmoped, abs. stud. oboru mat.-fyz. zaměření, abs. stud. oboru přírod. zaměření, abs. stud. oboru elektro zaměření, sociální pracovník, pedagogické zaměření, pracovní terapeut – vše § 43

Dále jsou personální kapacity sledovány dle územních jednotek ČR. Členění vychází z Klasifikace územních statistických jednotek (CZ-NUTS)<sup>1</sup> vydávané ČSÚ – viz tabulka č. 8.

<sup>1</sup> [https://www.czso.cz/csu/czso/klasifikace\\_uzemnich\\_statistickych\\_jednotek\\_-cz\\_nuts-\\_2011](https://www.czso.cz/csu/czso/klasifikace_uzemnich_statistickych_jednotek_-cz_nuts-_2011)

**Tab. 8** Klasifikace územních statistických jednotek

Kód	Územní jednotka	Kód	Územní jednotka
<b>CZ010</b>	Hlavní město Praha	<b>CZ052</b>	Královéhradecký kraj
<b>CZ020</b>	Středočeský kraj	<b>CZ053</b>	Pardubický kraj
<b>CZ031</b>	Jihočeský kraj	<b>CZ063</b>	Kraj Vysočina
<b>CZ032</b>	Plzeňský kraj	<b>CZ064</b>	Jihomoravský kraj
<b>CZ041</b>	Karlovarský kraj	<b>CZ071</b>	Olomoucký kraj
<b>CZ042</b>	Ústecký kraj	<b>CZ072</b>	Zlínský kraj
<b>CZ051</b>	Liberecký kraj	<b>CZ080</b>	Moravskoslezský kraj

Ke komplexnímu hodnocení personálních kapacit a jejich odměňování jsou výsledky statistických zjišťování členěny také podle zřizovatele jednotlivých poskytovatelů zdravotních služeb. Pod zřizovateli Kraj, popř. Obec, město jsou zařazeni všichni PZS řízené kraji a městy bez ohledu na typ organizace, tzn. jak příspěvkové organizace, tak obchodní společnosti. Přehled zřizovatelů PZS v roce 2021 poskytuje tabulka č. 9.

**Tab. 9** Zřizovatelé poskytovatelů zdravotních služeb

Kód	Zřizovatel
<b>1</b>	Ministerstvo zdravotnictví
<b>2</b>	Kraj
<b>4</b>	Obec, město
<b>5</b>	Fyzická osoba
<b>7</b>	Církevní organizace
<b>8</b>	Jiná právnická osoba
<b>9</b>	Ostatní centrální orgány (ministerstva obrany, spravedlnosti, vnitra)

V rámci metodických postupů je nutné uvést i problematiku sledování počtu PZS v jednotlivých kapitolách dokumentu. Počty PZS jsou sledovány na několika úrovních, a to z pohledu:

- identifikačního čísla osoby (IČO) dle zákona č. 111/2009 Sb., o základních registrech, v platném znění,
- zdravotnických zařízení, kde zdravotnickým zařízením se dle zákona č. 372/2011 Sb., o zdravotních službách a podmínkách jejich poskytování (zákon o zdravotních službách), rozumí prostory určené pro poskytování zdravotních služeb. V tomto případě u jednoho PZS může být v evidenci NRPZS několik ZZ, a to s ohledem na adresu místa poskytování zdravotních služeb.

Počty PZS se však dají dále členit až na úroveň druhu poskytované zdravotní služby, které jsou evidovány v NRPZS jako oddělení, popř. pracoviště jednotlivých PZS. Toto členění však není v tomto dokumentu využito.

**V publikaci jsou veškeré hodnoty v souhrnných přehledech zaokrouhlovány na celá čísla. Při zaokrouhlování může docházet k dílčím nepřesnostem v prezentacích, kdy individuální hodnoty nebudou rovny výsledným součtům, odchylka by však měla vždy být zanedbatelná s ohledem na danou hodnotu.**

## 2. Počty pracovníků ve zdravotnictví

---

Obsah této kapitoly vychází z výkazů E (MZ) 2-01, E (MZ) 3-01, E (MZ) 4-01. Bohužel se však již od roku 2014 zavedením elektronického sběru nedaří zajistit 100 % návratnost výkazů. Z tohoto důvodu se přistoupilo k modelaci předpokládaného počtu pracovníků ve zdravotnictví.

### 2.1 Sledované statistické ukazatele

Statistické ukazatele týkající se počtu pracovníků vycházejí z průměrných ročních přepočtených počtů pracovníků v evidenčním stavu a smluvních pracovníků. Dále bude souhrnně uváděno jako **úvazky pracovníků**.

**Přepočtené počty (úvazky) pracovníků v evidenčním stavu** – do evidenčního počtu se zahrnují:

- zaměstnanci skutečně přítomní v práci a ti, kteří nepracovali v důsledku prostoje, stávky, výluky
- zaměstnanci na pracovních cestách, na placené dovolené na zotavenou, zaměstnanci, kterým bylo poskytnuto neplacené volno nejvýše do 4 týdnů apod.
- zaměstnanci, kteří se měli dostavit do práce, ale z jakéhokoliv důvodu nepřišli (pro nemoc bez ohledu na délku jejího trvání, v souvislosti s plněním státních a veřejných povinností, ze závažných důvodů osobních, protože měli volný den nebo se nedostavili do práce bez omluvy)
- zaměstnanci, kteří jsou na vojenském cvičení nebo výjimečném vojenském cvičení
- zaměstnanci dočasně přidělení k výkonu práce u jiného zaměstnavatele, jestliže stálý zaměstnavatel jim uhradil mzdu a tato mzda mu nebyla refundována
- zaměstnanci, kteří dostali studijní volno za účelem zvýšení své kvalifikace
- práce na dálku, práce doma
- zaměstnanci přijatí na zkušební dobu
- společníci, pokud mají uzavřenou smlouvu se svou společností a dostávají příjem ze závislé činnosti
- žáci, studenti pracující na brigádách, pracující na veřejně prospěšných pracích

**Počet osob přepočtených na úvazky** se vypočte podle počtu hodin, po které je pracoviště za týden provozováno, a počtu osob zajišťující příslušnou zdravotní péči:

Počet ordinačních hodin týdně x počet zaměstnanců / týdenní pracovní doba pro dané pracoviště

**Smluvní pracovníci přepočtený počet (úvazek)** jsou ti pracovníci, kteří pracují u poskytovatele zdravotních služeb, nepatří do evidenčního počtu zaměstnanců ani do počtu zaměstnavatelů vykazující jednotky, tzn. že pracují:

- na dohody o pracích konaných mimo pracovní poměr, placeno z ostatních osobních nákladů (OON):
  - na základě dohod o provedení práce (zákon č. 262/2006 Sb., § 75). Rozsah práce, na který se dohoda o provedení práce uzavírá, nesmí být větší než 300 hodin v kalendářním roce
  - na základě dohod o pracovní činnosti (zákon č. 262/2006 Sb., § 76).
- na smlouvu o dílo (dle občanského zákoníku). Svou činnost si nevykazují na své IČO, činnost tohoto pracovníka si vykazuje daný poskytovatel zdravotních služeb.
- jako pomáhající rodinní příslušníci (zákon č. 262/2006 Sb., § 318).

- jako fyzické osoby dočasně přidělené k výkonu práce prostřednictvím zprostředkovatelských agentur práce.

Činnost těchto pracovníků si vykazují daný poskytovatel zdravotních služeb. Jejich týdenní úvazek odpracovaných hodin se vypočítává z počtu hodin, které odpracovali ve zpravodajské jednotce či z provozních hodin ambulantního zařízení.

Počet přepočtených osob na úvazek se vypočte podle počtu hodin, po které je pracoviště za týden provozováno a počtu osob zajišťující příslušnou zdravotní péči.

**Zdravotnické povolání** je souhrn činností a znalostí při výkonu povolání lékaře, zubního lékaře a farmaceuta a zároveň zahrnuje aktivity při poskytování ošetrovatelské péče, péče v porodní asistenci, preventivní péče, diagnostické péče, léčebné péče, léčebně rehabilitační péče, neodkladné péče, anesteziologicko-resuscitační péče, posudkové péče a dispenzární péče.

**Zdravotnický pracovník** je fyzická osoba, která vykonává zdravotnické povolání podle zákona č. 95/2004 Sb., ve znění pozdějších předpisů, a zákona 96/2004 Sb., ve znění pozdějších předpisů.

**Jiný odborný pracovník (JOP)** je fyzická osoba provádějící činnosti, které nejsou poskytováním zdravotní péče, ale s poskytováním této péče přímo souvisejí. Tyto činnosti, související s poskytováním zdravotní péče, jsou stanovené v zákoně 96/2004 Sb., ve znění pozdějších předpisů.

**Kategorie pracovníků** jsou určeny zákonem č. 95/2004 Sb. a zákonem č. 96/2004 Sb., ve znění pozdějších předpisů.

## 2.2 Metodické postupy při zpracování sledovaných ukazatelů

Celkové počty pracovníků v této kapitole vychází jednak ze zpracování vyplněných a předaných výkazů od poskytovatelů v řádném termínu, dále z důvodu neúplné odevzdanosti bylo přistoupeno k modelaci personálních kapacit, tak jako v předchozích letech. Od roku 2018 byly z okruhu zpravodajských jednotek vyřazeny poskytovatelé zdravotních služeb všeobecný praktický lékař, praktický lékař pro děti a dorost (pediatr) a praktický lékař – gynekolog. Údaje o personálních kapacitách za tyto druhy zařízení byly převzaty z Národního registru hrazených zdravotních služeb. V prezentaci o počtu pracovníků nejsou zahrnuty údaje za ústavy sociální péče poskytující zdravotní péči, jelikož u tohoto druhu zařízení není k dispozici delší vývojová řada.

### Změna v počtu ZZ v roce 2021

Okruh zpravodajských jednotek není neměnný, a tak i v roce 2021 došlo k zavedení nových PZS nebo naopak k ukončení činnosti, popř. k přeřazení poskytovatele do jiného druhu péče či k sloučení PZS apod.

V Národním registru poskytovatelů zdravotních služeb jsou průběžně doplňovány informace z krajských úřadů o oprávněních k poskytování zdravotních služeb PZS, a to dle daného oboru, popř. formy poskytované péče. V roce 2021 byly u některých PZS zaznamenány následující změny:

#### a) ZZ akutní lůžkové péče

V rámci akutní lůžkové péče byl v roce 2021 zařazen mezi ZJ jeden nový poskytovatel zdravotních služeb a zároveň jedno dosud samostatně fungující zařízení bylo začleněno pod jiný subjekt.

## b) ZZ ostatní lůžkové péče

Do této formy péče přibyla 3 nová zařízení.

### 2.3 Celkové úvazky pracovníků ve zdravotnictví

Tabulka č. 10 uvádí srovnání přepočteného počtu zdravotnických pracovníků (úvazky) za jednotlivé kategorie pracovníků. V přehledu jsou vyčísleny úvazky za všechny segmenty péče poskytovatelů zdravotních služeb.

Z výsledků je patrný nárůst v úvazcích oproti roku 2020 ve výši 4 389 úvazků za všechny kategorie zdravotnických pracovníků, tj. nárůst o 2 %.

Rozdíly v kategoriích Ostatní ZPBD a ZPOD mezi roky 2017 a 2018 jsou ovlivněny novelou zákona č. 96/2004 Sb., kdy v průběhu roku 2017 došlo k zániku povolání zdravotnický asistent §29 v kategorii ZPOD. Zaměstnanci, kteří byli zařazeni v této kategorii, byli od 1. 9. 2017 evidováni jako praktické sestry §21b v kategorii Ostatní ZPBD.

**Tab. 10** Porovnání celkových úvazků dle kategorií pracovníků ve zdravotnictví

Kategorie	2017	2018	2019	2020	2021	Rozdíl 21-20	Rozdíl v %
Lékaři	42 012	42 488	43 164	43 475	44 717	1 242	103%
Zubní lékaři	7 541	7 621	7 631	7 585	7 531	-54	99%
Farmaceuti	6 464	6 525	6 450	6 728	6 582	-146	98%
Všeobecné sestry a porodní asistentky	82 345	82 328	82 582	82 576	82 838	262	100%
Ostatní ZPBD	28 166	30 036	30 435	31 431	33 142	1 711	105%
ZPSZ	12 326	12 630	12 834	13 523	13 967	444	103%
ZPOD	33 430	32 671	33 057	33 621	34 538	916	103%
JOP	2 512	2 658	2 688	2 627	2 640	14	101%
<b>Celkem</b>	<b>214 797</b>	<b>216 956</b>	<b>218 842</b>	<b>221 567</b>	<b>225 956</b>	<b>4 389</b>	<b>102%</b>

V tabulce č. 11 jsou detailně vyčísleny úvazky pracovníků ve zdravotnictví v roce 2021 v členění podle jednotlivých povolání.

**Tab. 11** Celkový počet úvazků pracovníků ve zdravotnictví dle jednotlivých povolání v roce 2021

Kategorie	Povolání	2021
<b>Lékaři</b>	Lékař § 4	<b>44 717</b>
<b>Zubní lékaři</b>	Zubní lékař § 7	<b>7 531</b>
<b>Farmaceuti</b>	Farmaceut § 10	<b>6 582</b>
<b>Všeobecné sestry a porodní asistentky</b>	Všeobecná sestra § 5	75 059
	Dětská sestra § 5a	3 925
	Porodní asistentka § 6	3 855
<b>Všeobecné sestry a porodní asistentky Celkem</b>		<b>82 838</b>



Kategorie	Povolání	2021
<b>Ostatní ZPBD</b>	Ergoterapeut § 7	612
	Radiologický asistent § 8	3 411
	Zdravotní laborant § 9	6 761
	Zdravotně-sociální pracovník § 10	672
	Optometrista § 11	757
	Ortoptista § 12	72
	Asistent ochrany a podpory veřejného zdraví § 13	565
	Ortotik-protetik § 14	152
	Nutriční terapeut § 15	777
	Zubní technik § 16	2 687
	Dentální hygienistka § 17	1 447
	Zdravotnický záchranář § 18	3 928
	Farmaceutický asistent § 19	4 804
	Biomedicínský technik § 20	124
	Radiologický technik § 21	45
	Adiktolog § 21a	106
	Praktická sestra § 21b	6 220
Behaviorální analytik § 21c	2	
<b>Ostatní ZPBD Celkem</b>		<b>33 142</b>
<b>ZPSZ</b>	Psycholog ve zdravotnictví § 22	1 198
	Logoped ve zdravotnictví § 23	545
	Zrakový terapeut § 23a	11
	Fyzioterapeut § 24	8 370
	Radiologický fyzik § 25	164
	Odborný pracovník v laboratorních metodách a v přípravě léčivých přípravků § 26	2 646
	Biomedicínský inženýr § 27	331
	Odborný pracovník v ochraně a podpoře veřejného zdraví § 28	701
	<b>ZPSZ Celkem</b>	
	Asistent behaviorálního analytika § 29	19
	Behaviorální technik § 29a	0
	Laboratorní asistent § 30	424
	Ortoticko-protetický technik § 31	107
	Nutriční asistent § 32	34
	Asistent zubního technika § 33	85
	Řidič ZZS § 35	2 349
	Ošetřovatel § 36	4 601
	Masér ve zdravotnictví, nevidomý a slabozraký masér § 37	1 081
	Zubní instrumentářka § 39	2 654
	Řidič zdravotnické dopravní služby § 40	2 389
	Autoptický laborant § 41	38
	Sanitář § 42	20 757
<b>ZPOD Celkem</b>		<b>34 538</b>
<b>JOP</b>	Abs. stud. oboru elektro zaměření § 43	40
	Abs. stud. oboru mat.-fyz. zaměření § 43	72
	Abs. stud. oboru přírod. zaměření § 43	639
	Logoped § 43	152
	Oftalmoped § 43	5
	Pedagogické zaměření § 43	23

Kategorie	Povolání	2021
	Pracovní terapeut § 43	111
	Psycholog § 43	352
	Sociální pracovník § 43	1 248
<b>JOP Celkem</b>		<b>2 640</b>
<b>Celkový součet</b>		<b>225 956</b>

## 2.4 Úvazky zdravotnických pracovníků v jednotlivých segmentech

Porovnání úvazků dle kategorií zdravotnických pracovníků u poskytovatelů akutní lůžkové péče je uveden v tabulce č. 12. Oproti roku 2020 došlo ve sledovaném roce k nárůstu celkových úvazků o 2 999, tj. o 3 %. Z tabulky je patrné zvýšení zejména v kategoriích Ostatní ZPBD a ZPOD, za kterými konkrétně stojí meziroční navýšení úvazků praktických sester (Ostatní ZPBD) a sanitářů (ZPOD).

**Tab. 12** Porovnání úvazků pracovníků v akutní péči

Kategorie	2017	2018	2019	2020	2021	Rozdíl 21-20	Rozdíl v %
Lékaři	21 193	21 488	21 968	22 182	22 663	480	102%
Zubní lékaři	233	237	240	252	247	-6	98%
Farmaceuti	853	919	966	1 028	1 033	6	101%
Všeobecné sestry a porodní asistentky	48 074	47 940	48 164	48 329	48 787	458	101%
Ostatní ZPBD	11 865	13 375	13 801	14 540	15 573	1 033	107%
ZPSZ	4 253	4 344	4 450	4 587	4 735	148	103%
ZPOD	18 885	17 983	18 424	19 619	20 462	843	104%
JOP	752	728	697	769	806	37	105%
<b>Celkem</b>	<b>106 107</b>	<b>107 014</b>	<b>108 712</b>	<b>111 306</b>	<b>114 306</b>	<b>2 999</b>	<b>103%</b>

Porovnání úvazků dle kategorií zdravotnických pracovníků u poskytovatelů ostatní lůžkové péče je uveden v tabulce č. 13. V meziročním srovnání došlo v roce 2021 k nárůstu celkových úvazků o 421, tj. o 3 %.

**Tab. 13** Porovnání úvazků pracovníků v ostatní lůžkové péči

Kategorie	2017	2018	2019	2020	2021	Rozdíl 21-20	Rozdíl v %
Lékaři	1 430	1 471	1 489	1 310	1 339	29	102%
Zubní lékaři	7	6	5	5	5	0	98%
Farmaceuti	31	31	32	30	29	-1	97%
Všeobecné sestry a porodní asistentky	5 886	6 063	6 057	5 556	5 606	50	101%
Ostatní ZPBD	978	1 149	1 194	1 162	1 332	170	115%
ZPSZ	968	1 051	1 080	1 017	1 019	2	100%
ZPOD	4 290	4 361	4 414	4 124	4 265	142	103%
JOP	265	280	274	220	249	30	114%
<b>Celkem</b>	<b>13 855</b>	<b>14 412</b>	<b>14 545</b>	<b>13 424</b>	<b>13 845</b>	<b>421</b>	<b>103%</b>

Porovnání úvazků dle kategorií zdravotnických pracovníků u poskytovatelů nelůžkové péče je uveden v tabulce č. 14. V roce 2021 se počet úvazků oproti roku 2020 zvýšil souhrnně o 1 % (o 968 úvazků).

**Tab. 14** Porovnání úvazků pracovníků v nelůžkové péči

Kategorie	2017	2018	2019	2020	2021	Rozdíl 21-20	Rozdíl v %
Lékaři	19 389	19 529	19 708	19 983	20 715	732	104%
Zubní lékaři	7 302	7 378	7 386	7 328	7 279	-49	99%
Farmaceuti	5 580	5 575	5 452	5 670	5 519	-151	97%
Všeobecné sestry a porodní asistentky	28 386	28 325	28 361	28 691	28 446	-245	99%
Ostatní ZPBD	15 254	15 512	15 439	15 729	16 237	508	103%
ZPSZ	7 105	7 235	7 303	7 919	8 213	294	104%
ZPOD	10 255	10 327	10 219	9 879	9 811	-68	99%
JOP	1 563	1 650	1 717	1 638	1 585	-53	97%
<b>Celkem</b>	<b>94 834</b>	<b>95 531</b>	<b>95 585</b>	<b>96 837</b>	<b>97 805</b>	<b>968</b>	<b>101%</b>

## 2.5 Úvazky vybraných pracovníků

### 2.5.1 Úvazky lékařů

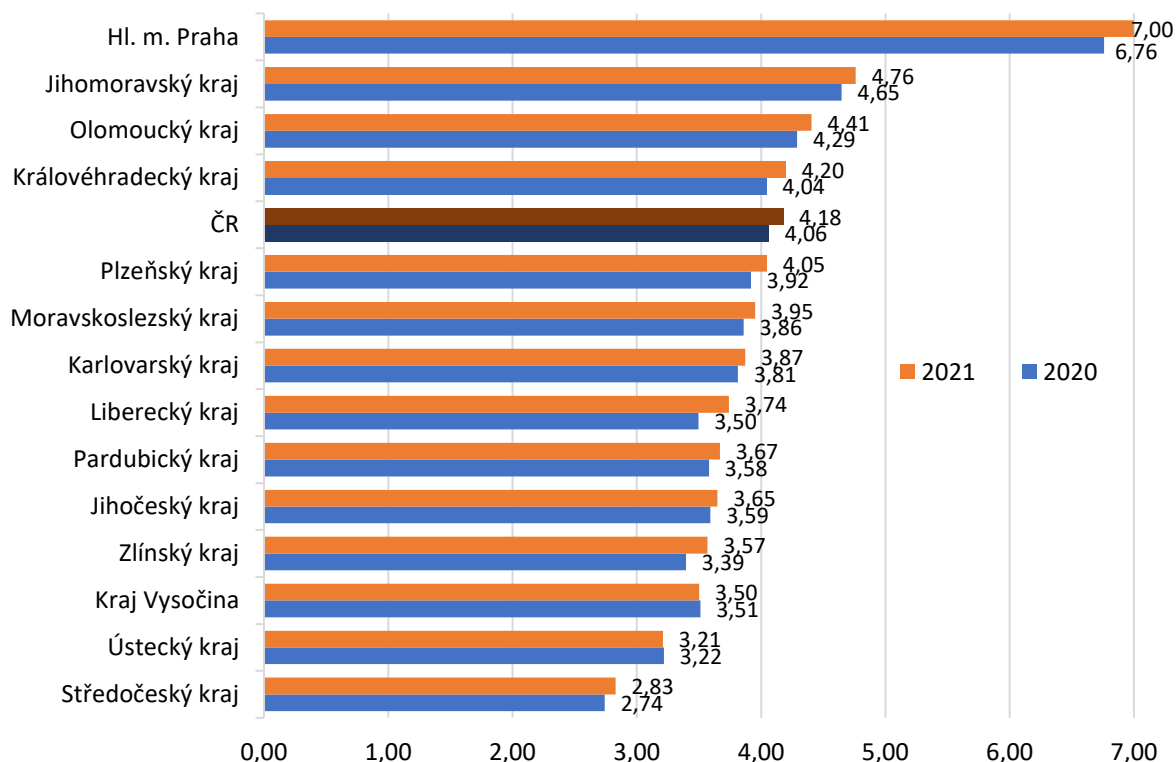
Přehled úvazků lékařů (bez zubních lékařů) v letech 2017 až 2021 v členění podle krajů je uveden v tabulce č. 15. Údaje se týkají všech PZS (s výjimkou ústavů sociální péče s poskytovanou zdravotní péčí, jak již bylo dříve zmíněno).

**Tab. 15** Přehled úvazků lékařů včetně smluvních za všechny segmenty péče podle krajů

Kraj	2017	2018	2019	2020	2021
	absolutně				
Hl. m. Praha	8 641	8 746	8 889	8 972	9 344
Středočeský kraj	3 719	3 647	3 854	3 817	3 955
Jihočeský kraj	2 258	2 255	2 247	2 313	2 348
Plzeňský kraj	2 294	2 278	2 295	2 315	2 392
Karlovarský kraj	1 192	1 166	1 161	1 122	1 136
Ústecký kraj	2 570	2 668	2 666	2 637	2 623
Liberecký kraj	1 430	1 452	1 506	1 549	1 655
Královéhradecký kraj	2 124	2 173	2 221	2 231	2 312
Pardubický kraj	1 818	1 814	1 857	1 874	1 918
Kraj Vysočina	1 715	1 714	1 754	1 791	1 782
Jihomoravský kraj	5 265	5 348	5 475	5 549	5 692
Olomoucký kraj	2 601	2 712	2 690	2 711	2 778
Zlínský kraj	1 899	1 957	1 960	1 974	2 070
Moravskoslezský kraj	4 486	4 557	4 590	4 621	4 714
<b>ČR</b>	<b>42 012</b>	<b>42 488</b>	<b>43 164</b>	<b>43 475</b>	<b>44 717</b>

V grafu č. 1 jsou uvedené počty úvazků lékařů na 1 000 obyvatel dle jednotlivých krajů ČR. Úvazky jsou vyčísleny za všechny segmenty zdravotních služeb PZS. Jednotlivé kraje jsou seřazeny od nejvyššího počtu úvazků k nejnižšímu v letech 2020 a 2021, tzn. nejvyšší počet úvazků lékařů je v Hlavním městě Praha a nejnižší ve Středočeském kraji.

**Graf 1** Počet úvazků lékařů na 1 000 obyvatel v rámci krajů ČR ve všech segmentech péče v roce 2020 a 2021



### 2.5.2 Úvazky všeobecných sester a porodních asistentek

Přehled úvazků všeobecných sester a porodních asistentek v letech 2017 až 2021 v členění podle krajů je uveden v tabulce č. 16. Údaje se týkají všech PZS (s výjimkou ústavů sociální péče s poskytovanou zdravotní péčí, jak již bylo dříve zmíněno).

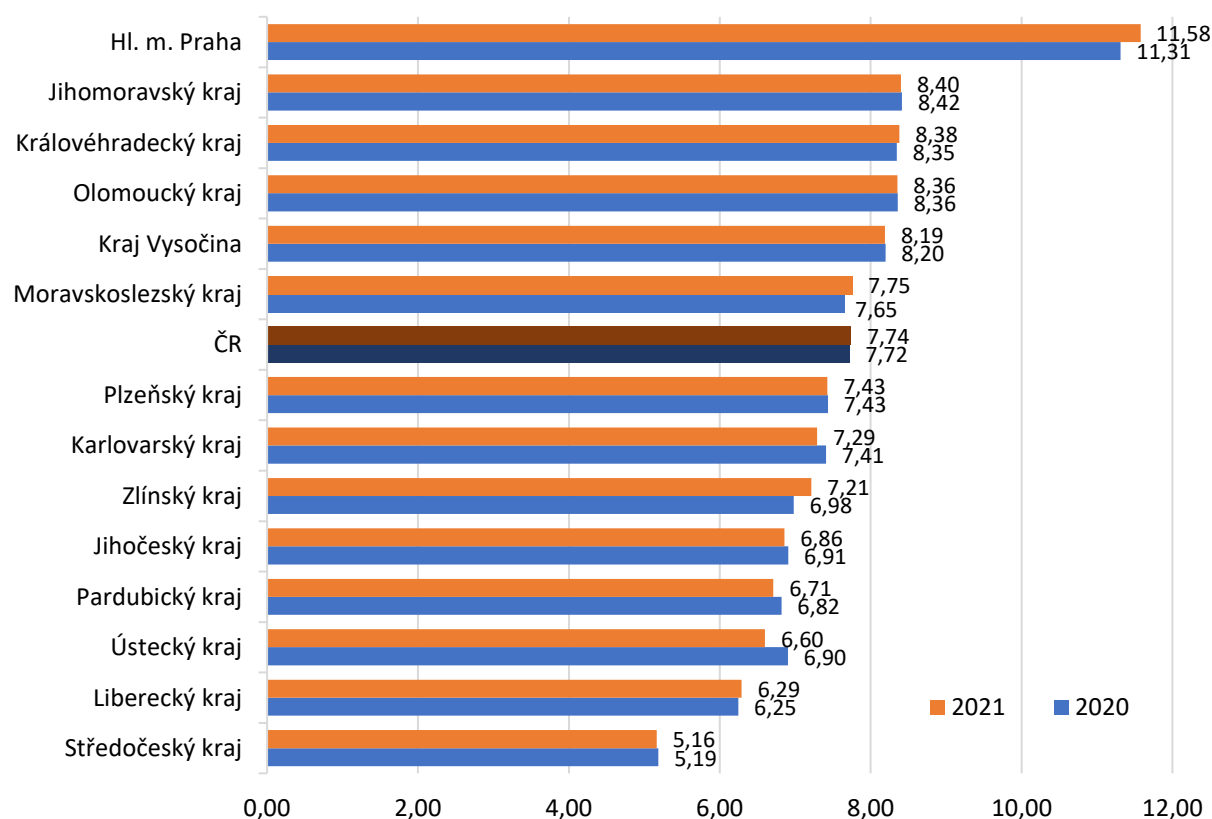
**Tab. 16** Přehled úvazků všeobecných sester a porodních asistentek včetně smluvních za všechny segmenty péče podle krajů

Kraj	2017	2018	2019	2020	2021
	absolutně				
Hl. m. Praha	15 009	14 855	14 887	15 013	15 462
Středočeský kraj	7 284	7 215	7 309	7 221	7 220
Jihočeský kraj	4 321	4 419	4 379	4 447	4 413
Plzeňský kraj	4 565	4 443	4 387	4 393	4 389
Karlovarský kraj	2 285	2 242	2 252	2 179	2 139

Kraj	2017	2018	2019	2020	2021
	absolutně				
Ústecký kraj	5 843	5 650	5 704	5 658	5 393
Liberecký kraj	2 695	2 806	2 750	2 768	2 783
Královéhradecký kraj	4 524	4 536	4 590	4 605	4 616
Pardubický kraj	3 555	3 413	3 461	3 569	3 509
Kraj Vysočina	4 009	4 158	4 162	4 180	4 168
Jihomoravský kraj	9 848	9 987	10 092	10 049	10 043
Olomoucký kraj	5 189	5 289	5 272	5 280	5 269
Zlínský kraj	4 041	4 117	4 142	4 058	4 184
Moravskoslezský kraj	9 177	9 197	9 194	9 158	9 250
<b>ČR</b>	<b>82 345</b>	<b>82 328</b>	<b>82 582</b>	<b>82 576</b>	<b>82 838</b>

V grafu č. 2 jsou uvedené počty úvazků všeobecných sester a porodních asistentek na 1 000 obyvatel dle jednotlivých krajů ČR. Úvazky jsou vyčísleny za všechny segmenty zdravotních služeb PZS. Jednotlivé kraje jsou seřazeny od nejvyššího počtu úvazků k nejnižšímu v letech 2020 a 2021, tzn. nejvyšší počet úvazků všeobecných sester a porodních asistentek je v Hlavním městě Praha a nejnižší ve Středočeském kraji.

**Graf 2** Počet úvazků všeobecných sester a porodních asistentek na 1 000 obyvatel v rámci krajů ČR ve všech segmentech péče v roce 2020 a 2021



### 3. Odměňování ve zdravotnictví

---

Obsah této kapitoly vychází z výkazů E 2-01 Roční výkaz o složkách platu, personálním a provozním vybavení poskytovatele zdravotních služeb, E 3-01 Roční výkaz o složkách mezd, personálním a provozním vybavení poskytovatele zdravotních služeb a E (MZ) 4-01 Roční výkaz o zaměstnavatelích, evidenčním počtu zaměstnanců, smluvních pracovnících a odměňování.

Výkazy o odměňování vyplňují **všichni** poskytovatelé lůžkové péče, všichni poskytovatelé lázeňské léčebně rehabilitační péče, kteří uplatňují pro odměňování svých zaměstnanců platné předpisy o mzdě nebo platu a **všichni** poskytovatelé nelůžkové péče.

#### 3.1 Sledované statistické ukazatele

##### Statistické ukazatele týkající se odměňování pracovníků:

**Plat** – poskytovaný zaměstnavatelem zaměstnancům (vedeným v evidenčním počtu) za práci. Ve statistickém výkaznictví se do platů zahrnují základní platy, příplatky a doplatky k platu, odměny, náhrady platu, odměny za pracovní pohotovost a jiné složky platu. Platem se odměňuje ve státních organizacích.

**Mzda** – poskytovaná zaměstnavatelem zaměstnancům (vedeným v evidenčním počtu) za práci. Ve statistickém výkaznictví se do mezd zahrnují základní mzdy, příplatky a doplatky ke mzdě, odměny, náhrady mezd, odměny za pracovní pohotovost a jiné složky mzdy. Mzda se uplatňuje v nestátním sektoru.

**Průměrná hrubá měsíční mzda/plat** představuje podíl mezd/platu bez ostatních osobních nákladů připadající na jednoho zaměstnance evidenčního počtu za měsíc. Do mezd/platů se zahrnují základní mzdy a platy, příplatky a doplatky ke mzdě nebo platu, odměny, náhrady mezd a platů, odměny za pracovní pohotovost a jiné složky mzdy nebo platu, které byly v daném období zaměstnancům zúčtovány k výplatě.

Výpočet průměrné hrubé mzdy/platu ve statistickém zjišťování:

$$\frac{\text{Mzdy/platy v Kč (celkové finanční prostředky na odměňování)}}{\text{Průměrný přepočtený evidenční počet zaměstnanců (úvazky)}}$$

#### 3.2 Metodické postupy při zpracování sledovaných ukazatelů

Údaje ohledně odměňování vycházejí:

1. z průměrného přepočteného evidenčního počtu zaměstnanců (úvazek)
2. z celkových finančních prostředků na odměňování podle předpisů o platu a mzdě

Od roku 2016 se změnilo spektrum zpravodajských jednotek. Do roku 2015 byly zpravodajskými jednotkami:

- všechny organizační složky státu a příspěvkové organizace – právní subjekty, jejichž hlavním předmětem činnosti je poskytování zdravotní péče bez ohledu na jejich zřizovatele, které uplatňují pro odměňování svých zaměstnanců platné předpisy o platu

- vybraní nestátní poskytovatelé zdravotních služeb ambulantní péče zřízení fyzickou či právnickou osobou, kteří uplatňují pro odměňování svých zaměstnanců platné předpisy o mzdě. Vybíralo se konkrétní IČO systematickým výběrem s náhodným počátkem
- všichni nestátní poskytovatelé zdravotních služeb ústavní péče zřízení fyzickou či právnickou osobou a všechny lázeňské organizace bez ohledu na jejich zřizovatele, které uplatňují pro odměňování svých zaměstnanců platné předpisy o mzdě

Od roku 2016 je okruh ZJ následující:

- všechny organizační složky státu a příspěvkové organizace – právní subjekty, jejichž hlavním předmětem činnosti je poskytování zdravotních služeb bez ohledu na jejich zřizovatele, které uplatňují pro odměňování svých zaměstnanců platné předpisy o platu
- všichni nestátní poskytovatelé zdravotních služeb ústavní péče zřízení fyzickou či právnickou osobou a všechny lázeňské organizace bez ohledu na jejich zřizovatele
- všichni poskytovatelé zdravotních služeb poskytující jinou než lůžkovou formu péče bez ohledu na jejich zřizovatele

### 3.3 Odměňování pracovníků ve zdravotnictví

Odměňování pracovníků je obecně ovlivněno právní formou poskytovatele zdravotních služeb. PZS, kteří jsou příspěvkovými organizacemi, se řídí nařízením vlády v platném znění, které definuje společné jednotné principy odměňování. Úprava platových poměrů má přísně regulační charakter.

Oproti tomu PZS, kteří mají jinou právní formu než příspěvková organizace, jsou řazeni mezi nestátní zdravotnická zařízení a odměňování zaměstnanců těchto ZZ není regulováno.

Z důvodu rozdílného způsobu odměňování u PZS je vyčíslení průměrných mezd a platů v úhrnu pouze v tabulce č. 17, v ostatních přehledech, týkajících se odměňování pracovníků, jsou u PZS uváděny z důvodu objektivního hodnocení výsledné průměrné hodnoty za plat a mzdu samostatně.

Ve zpracovaných výsledcích ohledně odměňování pracovníků nejsou zahrnuty údaje za poskytovatele primární péče, jelikož ve sledovaných obdobích odevzdané statistické výkazy od těchto zařízení neobsahovaly validní údaje a dále od roku 2018 byla zrušena vykazovací povinnost pro příslušný statistický výkaz poskytovatelům zdravotních služeb typu všeobecný praktický lékař, praktický lékař pro děti a dorost a praktický lékař – gynekolog.

V tabulce č. 17 je uveden úhrnný vývoj průměrných platů a mezd z odevzdaných výkazů zpravodajských jednotek bez ohledu na druh PZS, tzn. za všechny segmenty zdravotních služeb.

Z výsledků je patrný meziroční nárůst průměrných mezd a platů ve všech kategoriích pracovníků. Souhrnně za všechny kategorie pracovníků PZS došlo v roce 2021 k nárůstu odměn o 5 028 Kč, tj. ke zvýšení o 11 % oproti roku 2020.

**Tab. 17** Vývoj odměňování pracovníků ve zdravotnictví

Kategorie pracovníka	Rok 2017	Rok 2018	Rok 2019	Rok 2020	Rok 2021	Rozdíl 21-20	Index 21/20
Lékaři a zubní lékaři	70 672	76 599	81 266	90 228	99 933	9 705	111%
Farmaceuti	41 175	43 057	48 570	49 713	56 173	6 459	113%
Všeobecné sestry a porodní asistentky	33 927	37 719	42 612	49 770	55 773	6 004	112%
Ostatní nelékaři s odbornou způsobilostí	30 707	33 240	36 861	42 627	47 908	5 281	112%
Nelékaři s odbornou a specializovanou způsobilostí	33 443	34 415	37 408	42 233	46 327	4 094	110%
Nelékaři pod odborným dohledem	21 348	23 611	26 169	32 277	36 741	4 464	114%
Jiní odborní pracovníci	29 666	32 011	34 015	37 917	41 202	3 285	109%
Technicko-hospodářští pracovníci	32 875	34 991	37 551	41 219	43 179	1 959	105%
Dělníci a provozní pracovníci	18 443	20 309	21 748	25 435	26 859	1 424	106%
<b>Průměrná hrubá mzda/plat</b>	<b>34 337</b>	<b>37 346</b>	<b>41 031</b>	<b>46 907</b>	<b>51 935</b>	<b>5 028</b>	<b>111%</b>

od roku 2017 THP včetně pedagogických pracovníků



V tabulce č. 18 jsou průměrné odměny ve zdravotnictví rozděleny dle způsobu odměňování, tj. zda pracovníci dostávají plat nebo mzdu. Z výsledků za celé zdravotnictví je patrný meziroční růst platů i mezd, kdy platy v průměru vzrostly o 5 294 Kč, tj. o 10 % a mzdy o 4 776 Kč, tj. o 11 %.

**Tabulka č. 18** Meziroční porovnání průměrných mezd a platů ve zdravotnictví v roce 2020 a 2021

Kategorie pracovníka	2020		2021		Meziroční rozdíl 21-20		Meziroční index 21/20	
	Plat	Mzda	Plat	Mzda	Plat	Mzda	Plat	Mzda
Lékaři a zubní lékaři	93 658	85 891	103 739	95 100	10 080	9 209	111%	111%
Farmaceuti	60 819	48 398	66 941	54 815	6 122	6 418	110%	113%
Všeobecné sestry a porodní asistentky	53 468	44 983	59 917	50 551	6 449	5 568	112%	112%
Ostatní nelékaři s odbornou způsobilostí	48 827	37 021	54 391	41 986	5 564	4 965	111%	113%
Nelékaři s odbornou a specializovanou způsobilostí	47 934	36 764	52 054	41 242	4 120	4 479	109%	112%
Nelékaři pod odborným dohledem	36 272	27 891	40 714	32 241	4 442	4 349	112%	116%
Jiní odborní pracovníci	38 664	35 028	42 343	37 159	3 679	2 131	110%	106%
Technicko-hospodářští pracovníci	43 593	37 696	45 193	40 256	1 600	2 559	104%	107%
Dělníci a provozní pracovníci	27 158	23 616	28 768	24 933	1 610	1 318	106%	106%
<b>Průměrná hrubá mzda/plat</b>	<b>50 886</b>	<b>42 414</b>	<b>56 180</b>	<b>47 190</b>	<b>5 294</b>	<b>4 776</b>	<b>110%</b>	<b>111%</b>

THP včetně pedagogických pracovníků

### 3.4 Odměňování pracovníků v jednotlivých segmentech

Jedním z důležitých faktorů, který může ovlivňovat výši průměrných platů a mezd, je provozní doba jednotlivých pracovišť. PZS poskytující akutní péči a ostatní lůžkovou péči budou mít větší podíl

pracovišť s nepřetržitým provozem, který ve svém důsledku generuje vyšší nároky na odměňování zaměstnanců, minimálně v podobě příplatku za noční práce a práce o sobotách, nedělích a ve svátcích.

Proto jsou v tomto bodě odměny pracovníků rozděleny dle sledovaných segmentů, ve kterých PZS poskytují zdravotní služby.

### 3.4.1 Odměňování u poskytovatelů akutní péče

V tabulce č. 19 je uveden vývoj průměrných platů a mezd u poskytovatelů akutní péče. V tomto segmentu vzrostly v roce 2021 oproti roku 2020 celkově průměrné platy za všechny kategorie pracovníků o 11 %, tj. o 5 709 Kč, a celkové průměrné mzdy rovněž o 11 %, tj. o 5 305 Kč.

**Tabulka č. 19** Vývoj průměrných mezd a platů u poskytovatelů akutní péče

Kategorie pracovníka	2020		2021		Meziroční rozdíl 21-20		Meziroční index 21/20	
	Plat	Mzda	Plat	Mzda	Plat	Mzda	Plat	Mzda
Lékaři a zubní lékaři	93 774	90 571	103 636	99 966	9 862	9 395	111%	110%
Farmaceuti	61 209	60 983	67 101	67 633	5 892	6 650	110%	111%
Všeobecné sestry a porodní asistentky	54 944	48 092	61 662	54 137	6 718	6 045	112%	113%
Ostatní nelékaři s odbornou způsobilostí	47 954	43 040	53 210	48 136	5 256	5 096	111%	112%
Nelékaři s odbornou a specializovanou způsobilostí	48 764	40 638	53 917	46 280	5 152	5 642	111%	114%
Nelékaři pod odborným dohledem	34 173	29 265	38 458	33 664	4 285	4 399	113%	115%
Jiní odborní pracovníci	42 618	41 388	44 655	45 769	2 037	4 382	105%	111%
Technicko-hospodářští pracovníci	42 644	38 541	44 465	41 077	1 821	2 536	104%	107%
Dělníci a provozní pracovníci	27 739	22 549	29 119	24 992	1 379	2 444	105%	111%
<b>Průměrná hrubá mzda/plat</b>	<b>54 016</b>	<b>46 880</b>	<b>59 725</b>	<b>52 185</b>	<b>5 709</b>	<b>5 305</b>	<b>111%</b>	<b>111%</b>

THP včetně pedagogických pracovníků

### 3.4.2 Odměňování u poskytovatelů ostatní lůžkové péče

V tabulce č. 20 je uveden vývoj průměrných platů a mezd u poskytovatelů ostatní lůžkové péče.

V tomto segmentu vzrostly celkové průměrné platy za všechny kategorie pracovníků v roce 2021 oproti roku 2020 o 11 %, tj. o 4 494 Kč, a celkové průměrné mzdy o 13 %, tj. o 4 762 Kč.

**Tabulka č. 20** Vývoj průměrných mezd a platů u poskytovatelů ostatní lůžkové péče

Kategorie pracovníka	2020		2021		Meziroční rozdíl 21-20		Meziroční index 21/20	
	Plat	Mzda	Plat	Mzda	Plat	Mzda	Plat	Mzda
Lékaři a zubní lékaři	86 671	83 007	98 850	97 816	12 179	14 810	114%	118%
Farmaceuti	58 536	57 645	62 371	59 010	3 835	1 365	107%	102%
Všeobecné sestry a porodní asistentky	52 487	40 699	58 720	45 790	6 232	5 091	112%	113%
Ostatní nelékaři s odbornou způsobilostí	40 894	35 447	45 477	39 510	4 583	4 064	111%	111%
Nelékaři s odbornou a specializovanou způsobilostí	44 279	35 337	48 215	41 044	3 936	5 707	109%	116%
Nelékaři pod odborným dohledem	33 101	28 576	36 403	33 256	3 302	4 680	110%	116%
Jiní odborní pracovníci	35 554	30 731	39 758	32 560	4 203	1 828	112%	106%
Technicko-hospodářští pracovníci	42 907	42 050	45 983	46 340	3 075	4 290	107%	110%
Dělníci a provozní pracovníci	25 246	23 231	26 492	24 576	1 246	1 345	105%	106%
<b>Průměrná hrubá mzda/plat</b>	<b>42 615</b>	<b>37 315</b>	<b>47 110</b>	<b>42 077</b>	<b>4 494</b>	<b>4 762</b>	<b>111%</b>	<b>113%</b>

THP včetně pedagogických pracovníků

### 3.4.3 Odměňování u poskytovatelů nelůžkové péče

V tabulce č. 21 je uveden vývoj průměrných platů a mezd u poskytovatelů nelůžkové péče. V tomto segmentu péče vzrostly v roce 2021 oproti roku 2020 celkově průměrné platy za všechny kategorie pracovníků o 10 %, tj. o 4 509 Kč, a celkové průměrné mzdy o 11 %, tj. o 4 108 Kč.

**Tabulka č. 21** Vývoj průměrných mezd a platů u poskytovatelů nelůžkové péče

Kategorie pracovníka	2020		2021		Meziroční rozdíl 21-20		Meziroční index 21/20	
	Plat	Mzda	Plat	Mzda	Plat	Mzda	Plat	Mzda
Lékaři a zubní lékaři	96 449	68 898	107 452	76 718	11 004	7 820	111%	111%
Farmaceuti	41 043	47 402	59 970	53 759	18 928	6 357	146%	113%
Všeobecné sestry a porodní asistentky	47 372	35 232	52 828	40 612	5 456	5 380	112%	115%
Ostatní nelékaři s odbornou způsobilostí	52 192	31 773	58 129	36 531	5 937	4 758	111%	115%
Nelékaři s odbornou a specializovanou způsobilostí	47 844	34 315	50 412	38 239	2 568	3 924	105%	111%
Nelékaři pod odborným dohledem	44 344	24 129	48 805	27 947	4 461	3 818	110%	116%
Jiní odborní pracovníci	37 832	31 590	41 911	33 476	4 079	1 887	111%	106%
Technicko-hospodářští pracovníci	46 647	35 981	47 050	38 443	403	2 462	101%	107%
Dělníci a provozní pracovníci	27 351	25 159	29 377	24 932	2 026	-227	107%	99%
<b>Průměrná hrubá mzda/plat</b>	<b>45 316</b>	<b>35 881</b>	<b>49 824</b>	<b>39 989</b>	<b>4 509</b>	<b>4 108</b>	<b>110%</b>	<b>111%</b>

THP včetně pedagogických pracovníků

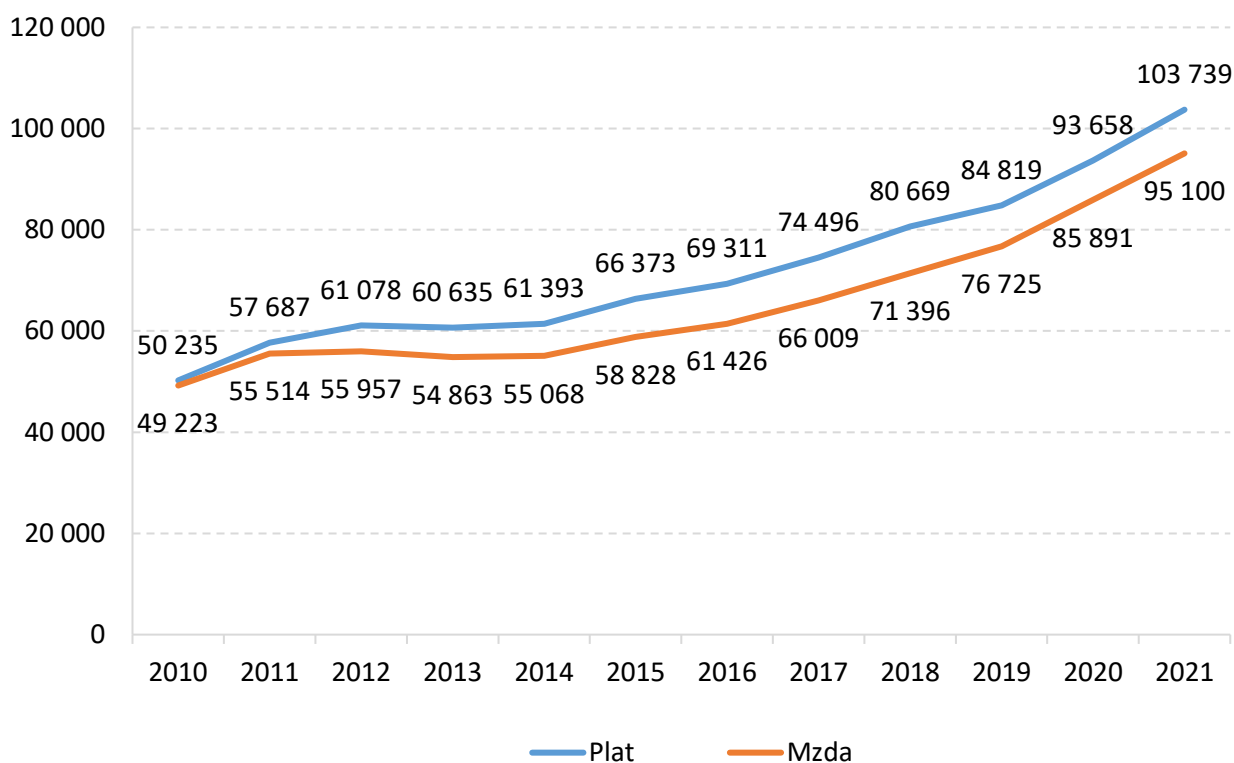
### 3.5 Odměňování vybraných pracovníků

V rámci analýz o odměňování pracovníků ve zdravotnictví byly podrobně sledovány kategorie Lékaři a zubní lékaři a Všeobecné sestry a porodní asistentky.

#### 3.5.1 Odměňování lékařů

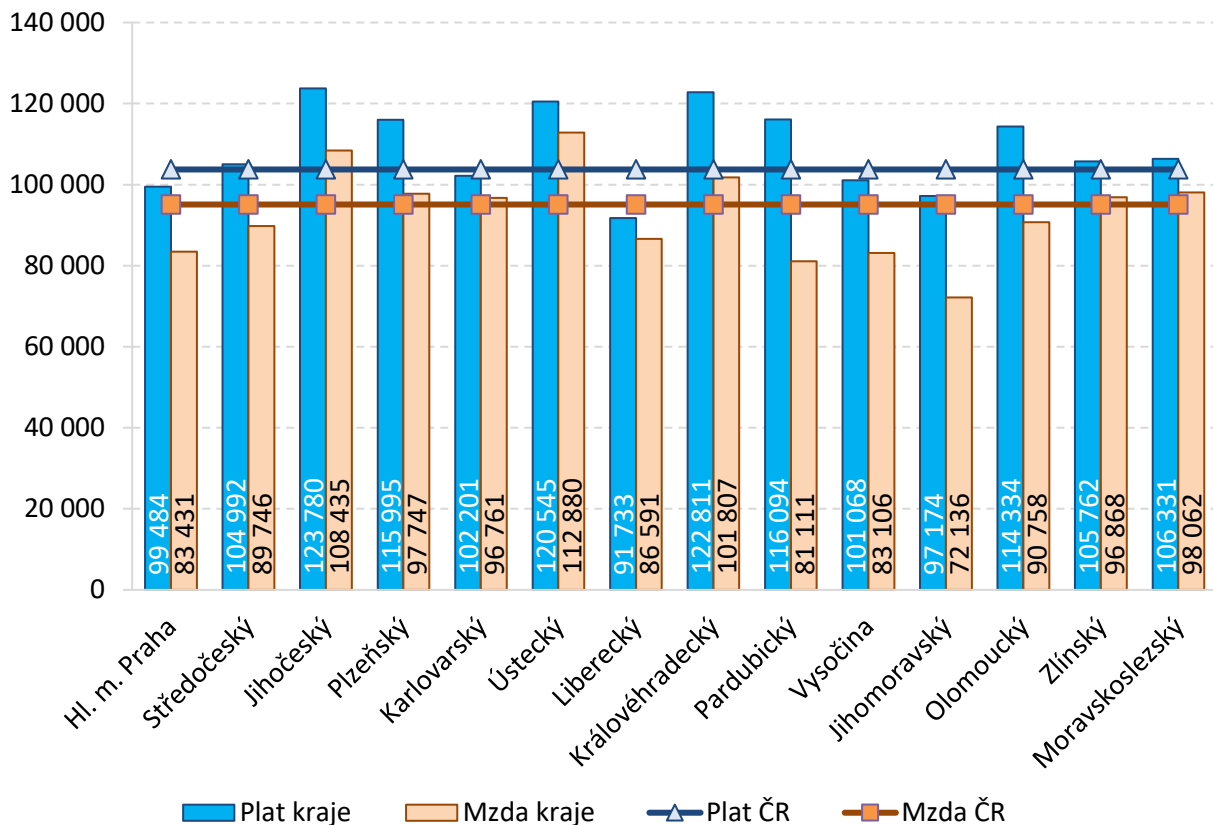
Vývoj v odměňování lékařů a zubních lékařů je uveden v grafu č. 3. Obsahuje vyčíslení průměrných platů a mezd od roku 2010. Údaje jsou za všechny PZS bez rozlišení segmentů péče.

**Graf 3** Vývoj průměrných platů a mezd lékařů a zubních lékařů ve zdravotnictví



V grafu č. 4 je uvedeno odměňování lékařů a zubních lékařů formou průměrných platů a mezd dle jednotlivých krajů v roce 2021 v porovnání s průměrem za ČR. Údaje jsou za všechny PZS bez rozlišení segmentů péče.

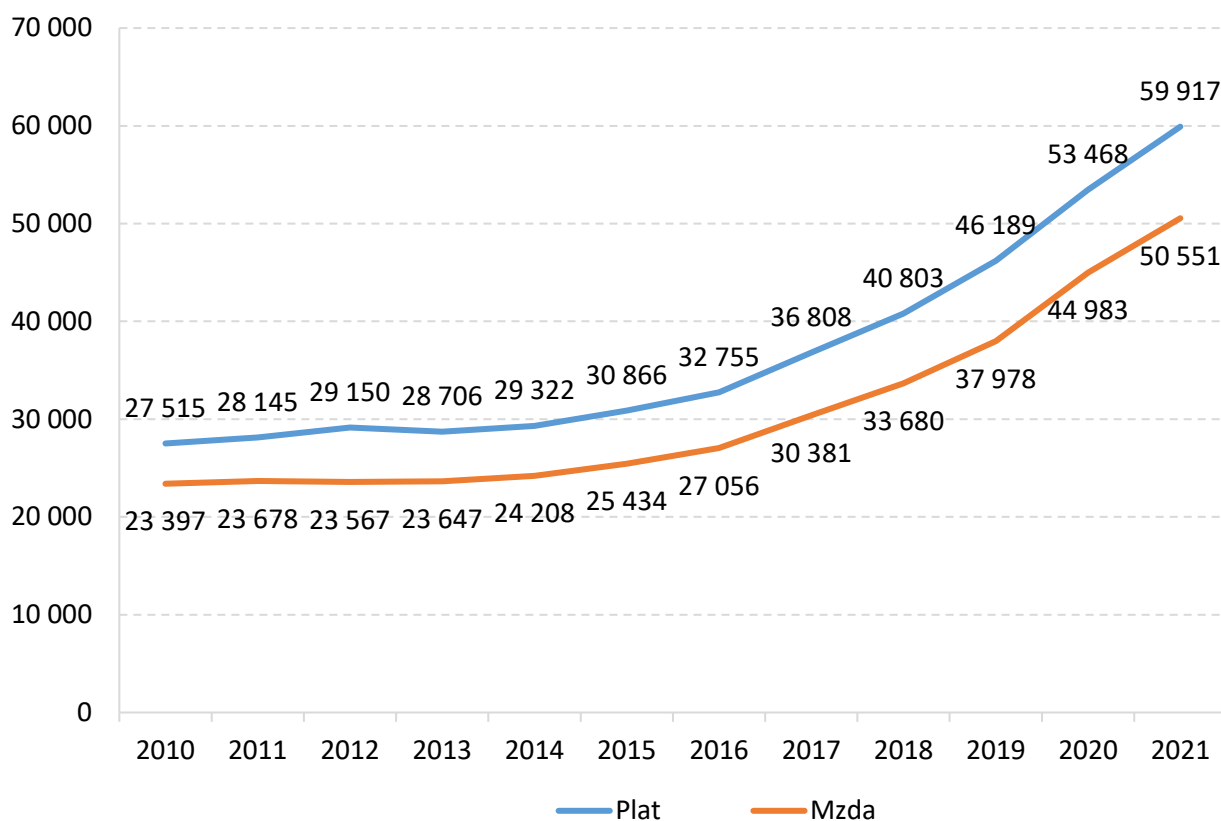
**Graf 4** Odměňování lékařů a zubních lékařů dle krajů a průměr ČR ve zdravotnictví v roce 2021



### 3.5.2 Odměňování všeobecných sester a porodních asistentek

Vývoj v odměňování všeobecných sester a porodních asistentek je uveden v grafu č. 5. Obsahuje vyčíslení průměrných platů a mezd od roku 2010. Údaje jsou za všechny PZS bez rozlišení segmentů péče.

**Graf 5** Vývoj průměrných platů a mezd všeobecných sester a porodních asistentek ve zdravotnictví



V grafu č. 6 je představeno odměňování všeobecných sester a porodních asistentek formou průměrných platů a mezd podle jednotlivých krajů v roce 2021 v porovnání s průměrem za ČR. Údaje jsou za všechny PZS bez rozlišení segmentů péče.

**Graf 6** Odměňování všeobecných sester a porodních asistentek dle krajů a průměr ČR ve zdravotnictví v roce 2021

