



Evropská unie  
Evropský sociální fond  
Operační program Zaměstnanost



NÁRODNÍ CENTRUM  
PRO MEDICÍNSKÉ NOMENKLATURY  
A KLASIFIKACE



UNIVERZITA  
KARLOVA

# Kategorizace zdravotnických prostředků

Kristýna Matušková, ÚZIS ČR

Eva Vaisová, ÚZIS ČR

Miroslav Zvolský, ÚZIS ČR

KlasifiKon 2020, 2. prosince 2020

Akce je pořádána v rámci projektu NCMNK - Národní centrum pro medicínské nomenklatury a klasifikace, registrační číslo CZ.03.4.74/0.0/0.0/15\_025/0016089.

# Kla si fi Kon

Konference  
o klinických  
klasifikačních  
a terminologických  
systémech  
a jejich  
použití  
v českém  
zdravotnictví





## Kategorizace zdravotnické techniky



## Kategorizace zdravotnického materiálu (ZUM)



*Klasifikace ostatních typů zdravotnických prostředků (ZP), typicky pak ZP předepisovaných na poukaz, nejsou do projektu KZP zahrnuty*

## Kategorizace zdravotnických prostředků Pracovní skupiny (KZT, KZM)



...dále i zástupci vybraných odborných společností a další zástupci poskytovatelů...

## Kategorizace zdravotnické techniky (KZT)



## Kategorizace zdravotnické techniky

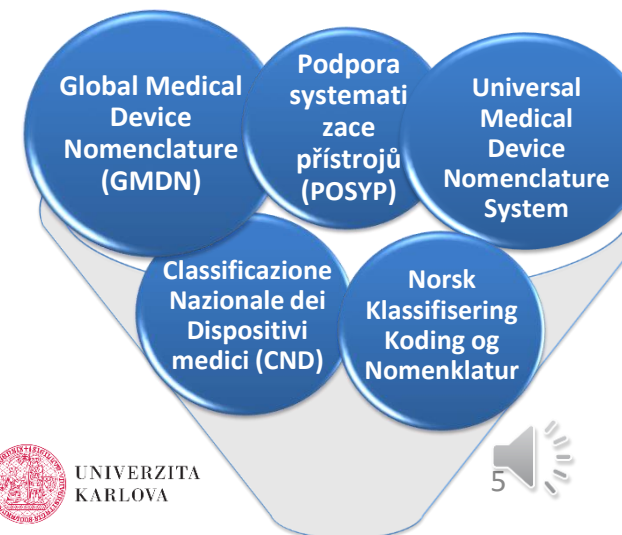
### Kategorizace vychází z původního členění POSYP

- metodika a hierarchické členění skupin ZT  
(verze 4.0 KZT publikovaná na webu ÚZIS ČR, platná pro rok 2021)
- založeno na standardu EN ISO 15225:2016

### Zahrnuje aktuálně plné spektrum zdravotnických přístrojů!

Klíčovými oddíly jsou:

- Diagnostické přístroje (D)
- Terapeutické přístroje (T)
- Laboratorní přístroje (L)





## Kategorizace zdravotnické techniky

### Příklad hierarchického členění úrovní KZT

Oddíl	D	Diagnostické
Kategorie	D.1.	Zobrazovací přístroje
Klinická skupina	D.1.1.	Rentgenové přístroje
Podskupina úrovně 1	D.1.1.1.	Rentgenové přístroje skiagrafické
Podskupina úrovně 2	D.1.1.1.1.	Rentgenové přístroje skiagrafické mobilní
Hladina 1	D.1.1.1.1.H1.	Rentgenové přístroje skiagrafické mobilní - 1
Hladina 2	D.1.1.1.1.H2.	Rentgenové přístroje skiagrafické mobilní - 2
Hladina 3	D.1.1.1.1.H3.	Rentgenové přístroje skiagrafické mobilní - 3

## Kategorizace zdravotnické techniky

### Příklad zařazení ZT do kategorizačního stromu

#### Magnet

- *supravodivý bezodparový systém*
- *intenzita pole 1.5 T*
- *aktivní stínění a aktivní korekce homogenity magnetického pole*
- *techniky pro snížení hluku (ART – Acoustic Reduction Technology, Quiet technology, AutoSoftTone, QuiteX/PETRA)*
- *vyšetřovací FOV v osách x, y, z min. 50x50x45 cm*
- *průměr otvoru gantry min. 70 cm*
- *garantovaná homogenita magnetického pole max. 4 ppm VRMS při FOV 50x50x45*
- *pacientský stůl s nosností min. 200 kg se zachováním všech motorických pohybů*

#### Gradientní a radiofrekvenční systém

- *amplituda  $\geq 40$  mT/m v ose (x, y a z) při slew rate  $\geq 200$  T/m/ms v ose (x, y a z)*
- *plně digitální min. 32-kanálový akviziční systém, paralelní akviziční techniky*
- *počet současně připojitelných elementů min. 128*
- *výkon vysílače min. 16 kW*

*dále specifikován akviziční a výpočetní systém, záměr/požadované vyšetření atd.*



## Kategorizace zdravotnické techniky

### Příklad zařazení ZT do kategorizačního stromu

		Technické parametry
D	Diagnostické	
D.1.	Zobrazovací přístroje	
D.1.2.	Magneticko-rezonanční zobrazovací systémy	SW vybavení, příslušenství, gradienty, FOV, počet kanálů
D.1.2.H1.	Magneticko rezonanční zobrazovací systémy standardní, méně než 1,5 T - 1	magnetická indukce méně než 1,5 T, příslušenství: cívky, standardní SW
D.1.2.H2.	Magneticko rezonanční zobrazovací systémy komplexní $\geq 1,5 T$ a $< 3,0 T$ - 2	magnetická indukce: $1,5T \leq B < 3T$ , příslušenství: cívky, systém pro monitoring vitálních funkcí, pokročilý SW
D.1.2.H3.	Magneticko rezonanční zobrazovací systémy = 3,0 T - 3	magnetická indukce: 3T, příslušenství: cívky, systém pro monitoring vitálních funkcí, pokročilý SW
D.1.2.H4.	Magneticko rezonanční zobrazovací systémy $> 3T$ - 4	magnetická indukce: $> 3T$ , příslušenství: cívky, systém pro monitoring vitálních funkcí, pokročilý SW
D.1.2.H5.	Magneticko rezonanční zobrazovací systémy speciální - 5	bez omezení magnetické indukce, příslušenství: cívky, specializovaný SW

Zařazovací kritéria





## Kategorizace zdravotnické techniky

### Datový model KZT a klíčové atributy

<b>ID</b>	Identifikační kód položky v závislosti na datu vložení.
<b>Pořadí</b>	Číslované pořadí položky napříč číselníkem.
<b>Úroveň hierarchie</b>	Numerické označení charakterizující uspořádání nadřazenosti a podřízenosti položek kategorizačního stromu ( 0 - nejvyšší úroveň, tzn. nejobecnější skupina ZT).
<b>Kód</b>	Numerická, případně alfanumerická sekvence s obsahovou identifikací konkrétní položky. Kód je vždy opatřen počátečním znakem oddílu ZT (D - diagnostické, T - Terapeutické, P - pomocné, O - Ostatní), poslední sekvence dvou znaků určuje rozlišení dané skupiny ZT do příslušné hladiny.
<b>Název</b>	Označení jednoznačně definující konkrétní generickou skupinu ZT.
<b>Technické parametry/příznaky</b>	Klíčové příznaky či jejich soubor charakterizující danou skupinu ZT.
<b>Hladina</b>	Označení jednoznačně definující konkrétní hladinu ZT odpovídající zařazovacím kritériím skupiny ZT. Přiřazená hladina reprezentuje splnění požadovaného minima pro zajištění kvality a minimální bezpečnosti pro pacienta, ale i zdravotnický personál při poskytování zdravotních služeb. Uspořádání hladin je vzestupné, přičemž H1 reprezentuje skupiny ZT v základní technické výbavě.
<b>Zařazovací kritéria</b>	Vymezení rozsahu hodnot parametru pro zařazení do konkrétní hladiny.
<b>Časová informace vztažená ke změně obsahu technické části kategorizace</b>	Jednotlivé položky kategorizace ZT musí být doplněny informací o datu poslední aktualizace z důvodu mapování následných změn. Sledována je informace o datu vložení nové položky, datu ukončení platnosti položky a datu změny obsahu položky.
<b>• datum vložení nového řádku</b>	
<b>• datum ukončení platnosti řádku</b>	
<b>• datum změny obsahu technické části kategorizace</b>	
<b>Odpisová skupina</b>	Číselné označení příslušné odpisové skupiny (1. – 6.) definované zákonem č. 586/1992 Sb., o daních z příjmů
<b>Minimální doba odpisu (roky)</b>	Číselné označení minimální doby odpisu vztažené ke konkrétní odpisové skupině definované zákonem č. 586/1992 Sb., o daních z příjmů
<b>Kód CZ-CPA</b>	Kód „Klasifikace produkce (CZ-CPA)“ zavedené sdělením Českého statistického úřadu č. 275/2008 Sb., o zavedení Klasifikace produkce (CZ-CPA)
<b>Název skupiny</b>	Stručné označení majetku upřesněné pro účely hmotného majetku definované přílohou 1 Zákona č. 586/1992 Sb., o daních z příjmů
<b>Technická životnost</b>	Číselné označení doby životnosti přístroje dle kvalifikovaného expertního odhadu

## Kategorizace zdravotnického materiálu (KZM)

Se zaměřením na zvlášť účtovaný zdravotnický materiál (ZUM)



## Kategorizace zdravotnického materiálu

- Celkem 24 základních skupin ZUM
- V minulých letech dokončeny skupiny ZP pro srdeční stimulaci a ZP pro mimotělní oběh a podpůrné systémy
- V roce 2020 zkategorizováno:
  - Kloubní náhrady (kyčelní kloub, kolenní kloub, hlezenní kloub, v připomínkovém řízení kloub ramenní)
  - Proběhla aktualizace u skupiny ZP pro mimotělní oběh a podpůrné systémy na základě připomínek od dodavatelů
  - Rozpracovanou skupinou - Stenty a stentgrafty

## Implantáty do kostní tkáně – kloubní náhrady

- Obsahuje rozdělení kyčelního kloubu, kolenního kloubu, hlezenního kloubu a ramenního kloubu, další anatomické lokalizace jsou v přípravné fázi
- Kód skupiny 20
- Výchozí podoba kategorizace 26.03.2020 (proběhlo 10 změn na základě připomínek odborné veřejnosti)
- Poslední aktualizace 29.10.2020

Podkategorie	Kyčelní kloub (01)	Kolenní kloub (02)	Hlezenní kloub (03)
Podkategorie 1	Členění dle anatomické oblasti	Členění dle anatomické oblasti	Členění dle anatomické oblasti
Podkategorie 2	Členění dle typu komponenty	Členění dle rozsahu náhrady (typu konstrukce)	Členění dle typu komponenty
Podkategorie 3	Členění dle způsobu upevnění do kosti	Členění dle typu komponenty	Členění dle způsobu upevnění do kosti
Podkategorie 4	Členění dle způsobu konstrukce	Členění dle způsobu upevnění do kosti	Členění dle způsobu konstrukce
Podkategorie 5	Členění dle velikosti náhrady	Členění dle způsobu konstrukce	Členění dle použitého materiálu
Podkategorie 6	Členění dle použitého materiálu	Členění dle vyměňené oblasti kloubu	Členění dle typu vnější povrchové úpravy kloubu
Podkategorie 7	Členění dle typu vnější povrchové úpravy kloubu	Členění dle použitého materiálu	Členění dle způsobu fixace
Podkategorie 8		Členění dle typu vnější povrchové úpravy kloubu	Členění dle typu povrchové úpravy
Podkategorie 9		Členění podle stabilizace	
Podkategorie 10		Členění dle typu povrchové úpravy	
Počet řádků	189	192	86

## Kategorizace zdravotnického materiálu

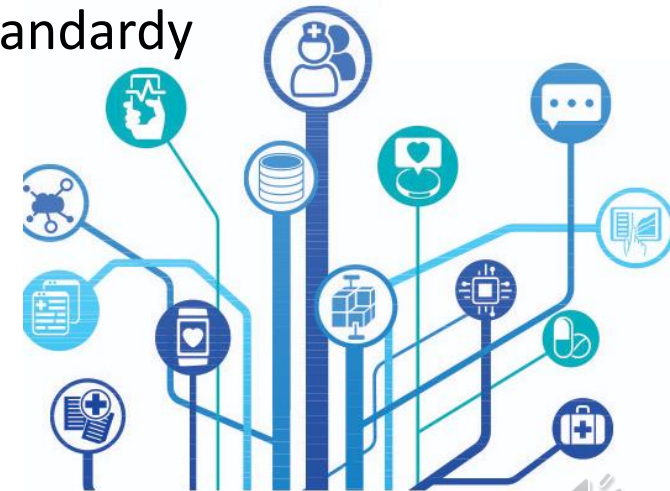
### Další postup

- Dokončení veškerých typů kloubní náhrad (kategorizace náhrad ramenního kloubu již schválena a připravena k uveřejnění na webových stránkách ÚZIS ČR)
  - zbývá loketní kloub, zápěstní kloub a drobné klouby ruky
- Rozpracovanou skupinou - Stenty a stentgrafty
- V přípravné fázi - ZP pro gastroenterologii a pneumologii
- Následný výběr skupin dle požadavků MZ ČR či VZP ČR



## Závěry

- ÚZIS ČR vyvíjí kategorizační systém **zdravotnické techniky**
  - (již celé spektrum), postupně doplňováno a rozšiřovány sledované parametry
- ÚZIS ČR vyvíjí kategorizační systém **zdravotnických materiálů**
  - postupně zpracovávané domény
- Tyto kategorizace jsou podrobnější než dosavadní mezinárodní standardy, odpovídají a je možné je uzpůsobovat národním potřebám
- Tyto kategorizace lze mapovat na mezinárodní standardy



**Veškeré výstupy projektu jsou v tuto chvíli dostupné na internetových stránkách ÚZIS ČR**

## **Kategorizace zdravotnické techniky**

<https://www.uzis.cz/index.php?pg=registry-sber-dat--klasifikace--kategorizace-zdravotnicke-techniky>

## **Kategorizace zdravotnického materiálu (ZUM)**

<https://www.uzis.cz/index.php?pg=registry-sber-dat--klasifikace--kategorizace-zdravotnickeho-materialu>



***Děkuji za pozornost!***

[kzp@uzis.cz](mailto:kzp@uzis.cz)

