

nzip.cz

Manuál NZIP

Elektronická podpora vzdělávání pro veřejnost



Evropská unie
Evropský sociální fond
Operační program Zaměstnanost



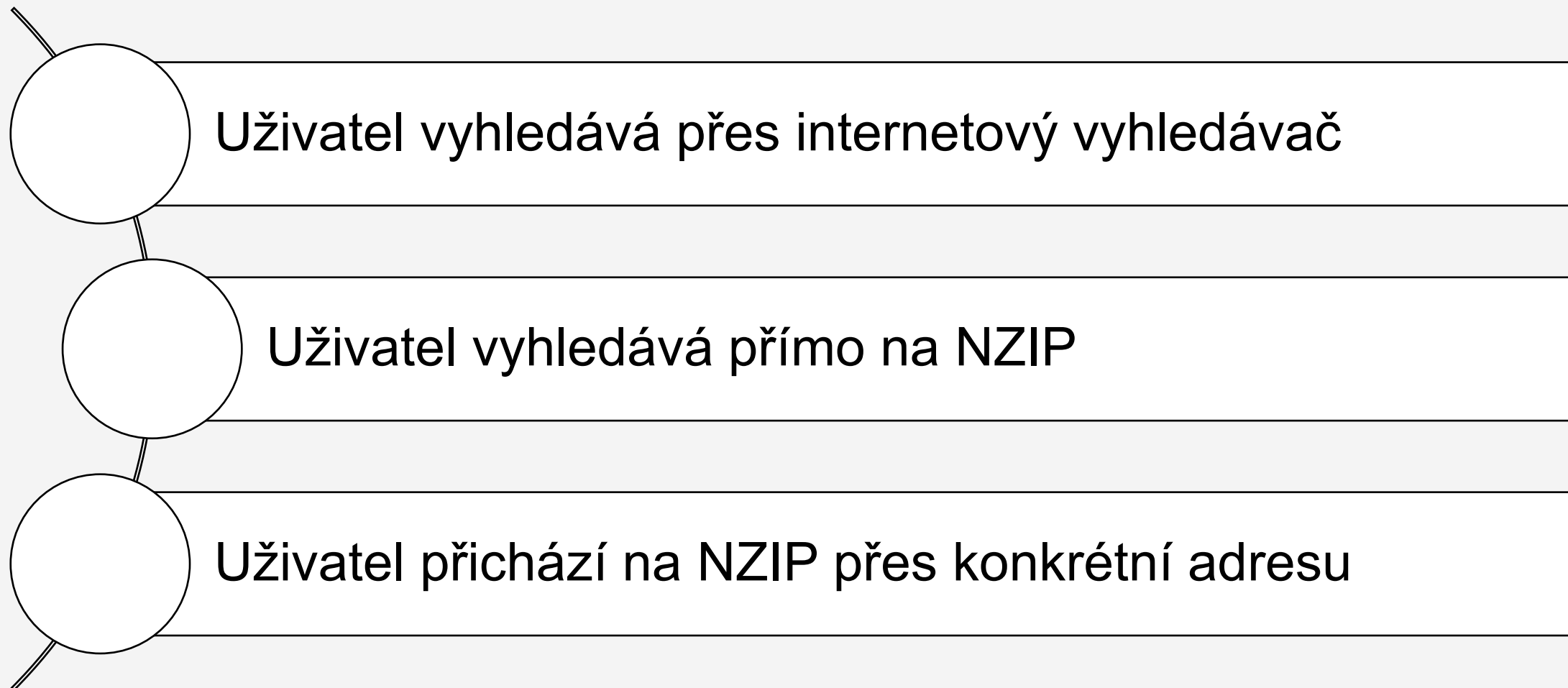
MINISTERSTVO ZDRAVOTNICTVÍ
ČESKÉ REPUBLIKY



- Cílem manuálu elektronické podpory vzdělávání, který je zaměřen na rozvoj zdravotní gramotnosti, je poskytnout přehledné a jasné schéma celkové orientace na portálu a definovat doporučený průchod jednotlivými moduly a obsahovými kategoriemi.
- Z pohledu typu publikovaných informací je portál strukturovaný do logických celků, které jsou vždy vizuálně stejně zpracované a poskytují uživateli stejnou informační hodnotu.

- Obsahové moduly (články a externí zdroje) dělené na kategorie a podkategorie
 - [Životní situace](#)
 - [Prevence a zdravý životní styl](#)
 - [Informace o nemocech](#)
- Encyklopedicky strukturovaný modul
 - [Rejstřík pojmů](#)
- Specializované moduly
 - [Mapa zdravotní péče](#)
 - [Hry](#)
- Tematický průvodce prezentující ucelené téma založené na datové zpravodajství
 - [Národní kardiologický informační systém](#)
 - [Národní registr reprodukčního zdraví](#)
- Rozcestníky pro kampaně pro jednotnou prezentaci aktuálně významných akcí a aktivit
 - [Světový den bezpečí pacientů](#)
 - [Česko očkuje](#)

- Existuje několik přístupů, jak běžný uživatel hledá požadované informace patřičné kvality a garance.
- V oblasti zdravotnictví je zcela klíčové zajistit, aby na internetu dohledané informace byly validní a vždy zřetelně podepsané autorem, ideálně představitelem odborné společnosti nebo jiné instituce.
- Dále jsou představeny jednotlivé režimy, jak se uživatel k informacím zveřejněným na portálu, dostává.
- Každá z těchto cest má svá specifika a ne pro všechny je nutné detailně rozebírat doporučené chování uživatele po příchodu na požadovanou stránku.



Uživatel vyhledává přes internetový vyhledávač

Národní zdravotnický informační portál

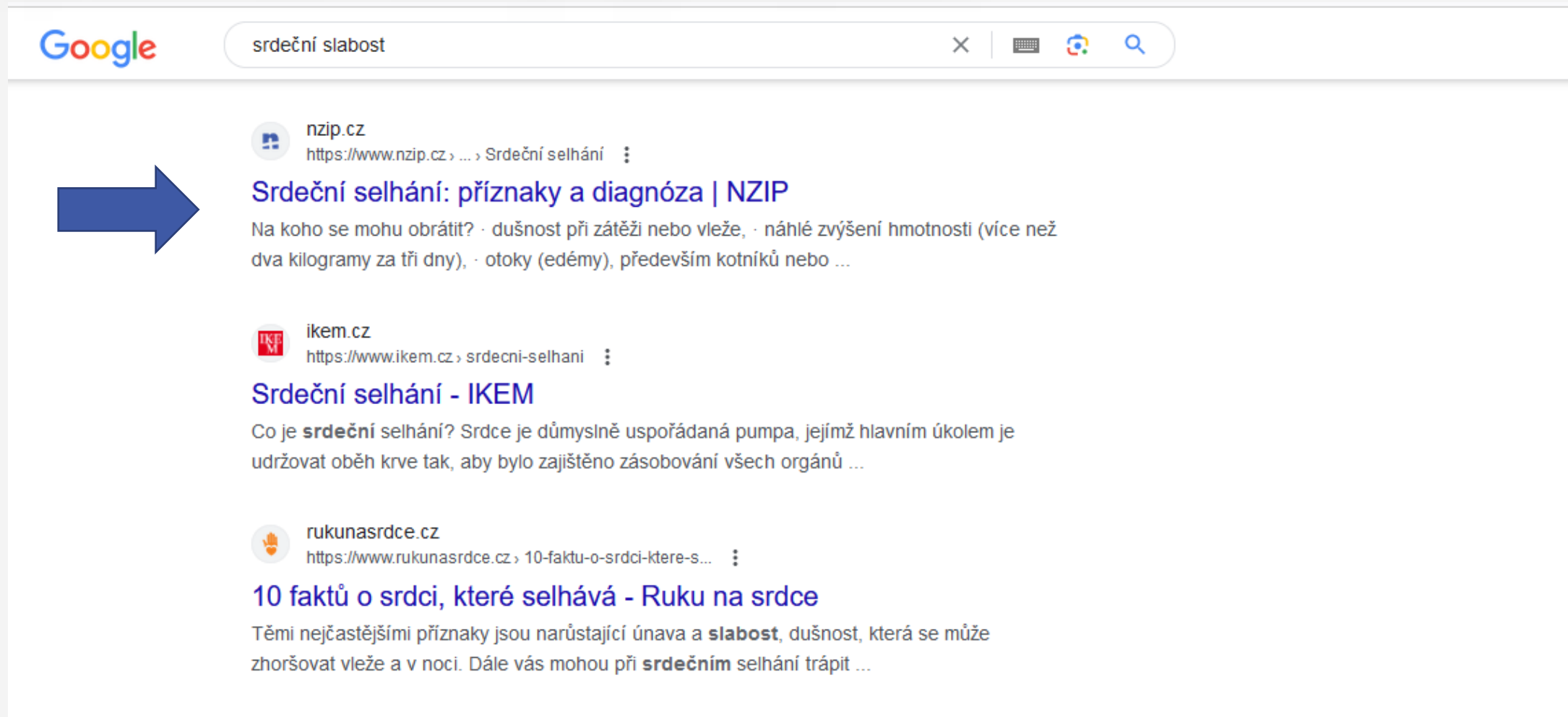
sdužuje garantovaný obsah napříč odbornými portály a přináší aktuality ze světa medicíny

Uživatel vyhledává přes internetový vyhledávač

- Nejvíce používanou a do budoucna vždy preferovanou cestou vyhledání relevantní informace bude používání nejrozšířenějších internetových vyhledávačů, Google a Seznam.cz.
- Portál je záměrně navržen tak, aby po technické i obsahově stránce, optimalizoval publikované informace pro zmíněné internetové vyhledávače.
- V praxi to znamená, že uživatel se přes svůj vyhledávač a zvolený hledaný výraz dostává na portál nzip.cz a zde nachází relevantní informaci.
- V tomto případě sice doporučuje portál další související obsah, který je definován na základě podobnosti obsahu, ale lze s vysokou pravděpodobností předpokládat, že uživatel hledal konkrétní odpověď na danou otázku, a dále se nebude na portálu pohybovat.

Uživatel vyhledává přes internetový vyhledávač

nzip.cz



Google srdeční slabost

nzip.cz
https://www.nzip.cz › ... › Srdeční selhání

Srdeční selhání: příznaky a diagnóza | NZIP

Na koho se mohu obrátit? · dušnost při zátěži nebo vleže, · náhlé zvýšení hmotnosti (více než dva kilogramy za tři dny), · otoky (edémy), především kotníků nebo ...

ikem.cz
https://www.ikem.cz › srdecni-selhani

Srdeční selhání - IKEM

Co je **srdeční** selhání? Srdce je důmyslně uspořádaná pumpa, jejímž hlavním úkolem je udržovat oběh krve tak, aby bylo zajištěno zásobování všech orgánů ...

rukunasrdce.cz
https://www.rukunasrdce.cz › 10-faktu-o-srdci-ktere-s...

10 faktů o srdci, které selhává - Ruku na srdce

Těmi nejčastějšími příznaky jsou narůstající únava a **slabost**, dušnost, která se může zhoršovat vleže a v noci. Dále vás mohou při **srdečním** selhání trápit ...

Uživatel vyhledává přes internetový vyhledávač

Srdeční selhání: příznaky a diagnóza

Srdeční selhání

Autor: gesundheit.gv.at

Lehké srdeční selhání často zůstává nezjištěno, protože u postižených se projevují jen velmi mírné příznaky. Vzhledem k tomu, že pacienti se srdečním selháním jsou obvykle starší 65 let, jsou příznaky často nesprávně interpretovány jako známky stáří. Dušnost, vyčerpání, snížený fyzický výkon a rychlá únava během fyzické aktivity bývají prvními známkami srdeční nedostatečnosti. Hlavní příznaky těžšího srdečního selhání vznikají v důsledku městnání krve a hromadění tekutin v jednotlivých tkáních nebo špatného prokrvení. V případě podezření na vznik srdečního selhání je důležité, aby byl pacient co nejdříve odborně vyšetřen.



Uživatel vyhledává přes internetový vyhledávač

- Každý publikovaný článek vždy obsahu je další související obsah, který je publikovaný na portálu. Vždy se jedná o nejvíce relevantní a z pohledu podobnosti na základě klíčových slov, nejvíce vhodný typ informace.
- Při dalším pohybu na portálu přes tyto související články je možné získat další témata podobné informace.

Uživatel vyhledává přes internetový vyhledávač

nzip.cz

Související odkazy

1. Institut klinické a experimentální medicíny (IKEM): [Srdeční selhání](#) (odkaz vede na web ikem.cz)
2. Institut klinické a experimentální medicíny (IKEM): [Akutní srdeční selhání](#) (odkaz vede na web ikem.cz)

Jak jste spokojeni s tímto článkem?



Pošlete nám názor na článek

Sdílejte článek



Mohlo by vás zajímat

[Vše z kategorie](#)

Související články na NZIP



Chlopenní vady

Chlopenní vady: příčiny a příznaky

Při chlopenních vadách je narušena funkce jedné nebo více srdečních chlopní, čímž dochází k trval...



Srdeční selhání

Srdeční selhání: příčiny a formy

Téměř všechna chronická onemocnění srdce mohou vyústit v srdeční selhání. Nejčastějšími příčinami...



Uživatel vyhledává přímo na NZIP

Národní zdravotnický informační portál

sdužuje garantovaný obsah napříč odbornými portály a přináší aktuality ze světa medicíny

- Pokud uživatel přichází na úvodní stránku portálu a následně zadává klíčové slovo či výraz do vyhledávacího pole, zobrazené výsledky jej odkazují napříč relevantním obsahem, který je dělen dle logické struktury portálu.
- Jedná se primárně o původní autorské články a doporučené externí zdroje.
- Samotná kategorizace dle jednotlivých domén českého zdravotnictví usnadňuje celkovou orientaci a navádí uživatele na další související obsah.

Uživatel vyhledává přímo na NZIP

nzip.cz

srdeční slabost



Příspěvky (236)

Odborníci/Zařízení (0)

Počet výsledků: 236

Seřadit dle: Doporučené



Typ

- Článek (232)
- Pro snadné čtení (0)
- Doporučený zdroj (4)
- Video (0)

Kategorie

- Alergie (2)
- Anatomie, fungování lidského těla (10)
- Balení potravin a zdraví (0)
- COVID-19 (4)
- Diabetes (cukrovka) (2)
- Diagnostické metody (0)
- Duševní onemocnění (10)
- Dárcovství (0)
- Dýchací cesty a plíce (15)
- Dětské nemoci (4)
- Důležité kontakty (0)
- HIV (1)

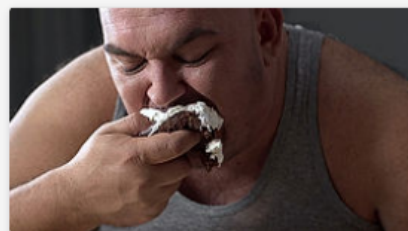


Zánětlivé onemocnění *srdečního* svalu (myokarditida)

Zánět *srdečního* svalu (myokarditida) je zákeřné onemocnění.

Srdce, krevní oběh a cévy > Onemocnění srdečního svalu

ČLÁNEK



Srdeční selhání: příčiny a formy

Srdce se pak snaží tuto **slabost** různými způsoby kompenzovat: může docházet ke zvýšení **srdeční** frekvence (tachykardie), zvětšení velikosti srdce (dilatace srdce) nebo ...

Srdce, krevní oběh a cévy > Srdeční selhání

ČLÁNEK



Poruchy *srdečního* rytmu: příznaky a diagnóza

Obtíže při různých druzích **srdečních** arytmií si mohou být podobné. Nejčastějšími příznaky jsou: bušení srdce, pocity úderů srdce navíc nebo naopak jejich občasné vynech...

Srdce, krevní oběh a cévy > Poruchy srdečního rytmu (arytmie)

ČLÁNEK



Evropská unie
Evropský sociální fond
Operační program Zaměstnanost



MINISTERSTVO ZDRAVOTNICTVÍ
ČESKÉ REPUBLIKY



- Další čárka velmi významnou přidanou hodnotou portálu, je provázání statického obsahu v podobě článků a externích zdrojů s encyklopedickým přístupem v podobě bohatého rejstříku pojmů.
- V praxi to znamená , že po zveřejnění článku nebo externího zdroje, dojde v redakčním týmu k identifikaci významných pojmů či výrazů, které jsou následně explicitně zařazeny do rejstříku pojmů, kde jsou stručně a srozumitelně vysvětleny.

Zánětlivé onemocnění srdečního svalu (myokarditida)

Onemocnění srdečního svalu

Autor: gesundheit.gv.at

Záněť je obranná reakce organismu na poranění. V místě zánětu lze většinou pozorovat (či pociťovat) zarudnutí, otok, zvýšenou teplotu...

[Dozvědět se více](#)

Myokarditida) je zákeřné onemocnění. Často se projevuje jen mírnými nebo velmi obecnými příznaky po dlouhou dobu bez povšimnutí. V závažných případech však může způsobit vážné srdeční stavy. Určení přesného čísla označujícího výskyt myokarditidy v populaci je obtížné, protože onemocnění není snadné jednoznačně rozpoznat, jestli srdeční problémy skutečně mají základ v zánětu; udává se nicméně, že v Evropě se každoročně objeví přibližně 130 případů myokarditidy na každý milion obyvatel.



- Každý pojem, který je zařazen v rejstříku, je vždy v článku zobrazen se základním popisem po najetí kurzorem myši.
- Rozšířený popis vybraného pojmu je dostupný na samostatné stránce.

zánět

[Vyhledat zánět v člácích](#)

Zánět je obranná reakce organismu na poranění. V místě zánětu lze většinou pozorovat (či pociťovat) zarudnutí, [otok](#), zvýšenou teplotu a bolest. Do poraněného místa pronikají [leukocyty](#), aby bojovaly proti infekci, a prosakuje tam ve zvýšené míře [krevní plazma](#) (proto vzniká otok).

Zánět může vzniknout prakticky kdekoli v těle. Podle místa zánětu používají lékaři cizí názvy: většinou se jedná o latinský název orgánu v kombinaci s [koncovkou -itida](#).

Odvozená přídavná jména jsou:

- **zánětlivý** – mající charakter zánětu, např. [zánětlivé onemocnění](#),
- **zanícený** – vyznačující se přítomností zánětu, např. zanícené [spojivky](#).

Viz také [zánětlivé onemocnění](#) a další pojmy v rejstříku, které obsahují výraz [zánět](#).

- Pokud tedy uživatel vyhledává přímo na portálu prostřednictvím jeho vyhledávacích polí, šance na návštěvu a konzumaci validního obsahu více než jedné stránky se logicky zvyšuje.
- Informační architektura portálu je navržena tak, aby bylo možné se snadno a rychle dostat k dalšímu obsahu, který souvisí s primárně hledaným tématem.

Uživatel přichází na NZIP přes konkrétní adresu

Národní zdravotnický informační portál

sdužuje garantovaný obsah napříč odbornými portály a přináší aktuality ze světa medicíny

Uživatel přichází na NZIP přes konkrétní adresu

- Tato situace typicky nastává v okamžiku, a kdy se veřejně propagují specializované stránky a průvodce, které jsou věnované konkrétnímu tématu.
- Adresy na portál jsou záměrně navrženy v co možná nejsrozumitelnější formátu a jsou většinou doprovázeny také QR kódem pro snazší dostupnost.
 - Příklad adresy: <https://www.nzip.cz/ceskoockuje>
- Typicky se jedná o podporu kampaní, které zastřešuje Ministerstvo zdravotnictví nebo odborná společnost, nebo specifické rozcestníky s cílem uživatele přímo navigovat na konkrétní obsah dostupný na portálu.

Uživatel přichází na NZIP přes konkrétní adresu

nzip.cz



Zdraví přeje připraveným:

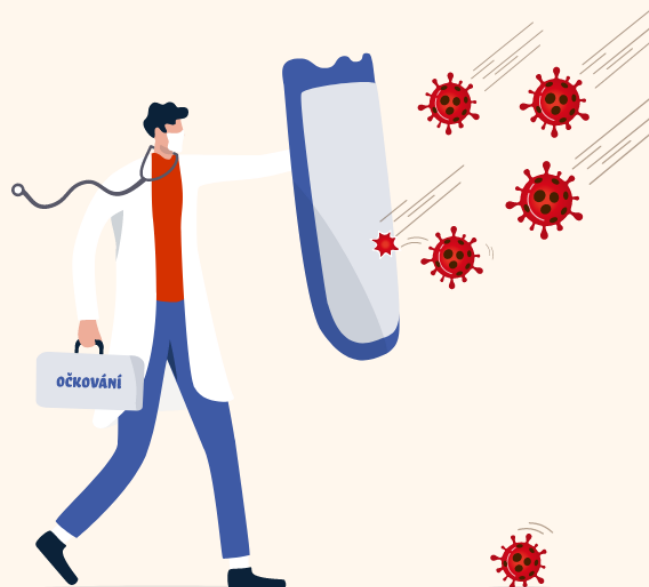
„Očkujeme se
pro život
beze strachu.“

Očkování chrání před těžkým
průběhem COVID-19.

[Registrace na očkování](#)

[Certifikát o očkování](#)

Stáhnout brožuru Česko očkuje [Загальна інформація](#)



**OČKOVÁNÍ VÝZNAMNĚ
CHRÁNÍ** před vážným
průběhem onemocnění
COVID-19.



Posilovací dávka **ZVYŠUJE
OCHRANU** před vážným
průběhem onemocnění
COVID-19 a úmrtím, a to
zejména **STARŠÍCH A
CHRONICKY NEMOCNÝCH
OSOB.**

[Více informací >](#)



Vakcíny **NEOBSAHUJÍ
ŽIVOTASCHOPNÝ VIRUS**
SARS-CoV-2, **NEMĚNÍ
GENETICKOU INFORMACI**
a jsou vyvíjeny, testovány a
schvalovány obdobně jako
jiné léčivé přípravky.

[Více informací >](#)



Prodělání onemocnění
COVID-19 ani očkování
NECHRÁNÍ NAVŽDY, proto
je důležité očkování
posilovací dávkou.
U některých osob se mohou
objevit i opakované infekce.

[Více informací >](#)



Evropská unie
Evropský sociální fond
Operační program Zaměstnanost



MINISTERSTVO ZDRAVOTNICTVÍ
ČESKÉ REPUBLIKY



Uživatel přichází na NZIP přes konkrétní adresu

nzip.cz

Národní kardiologický informační systém

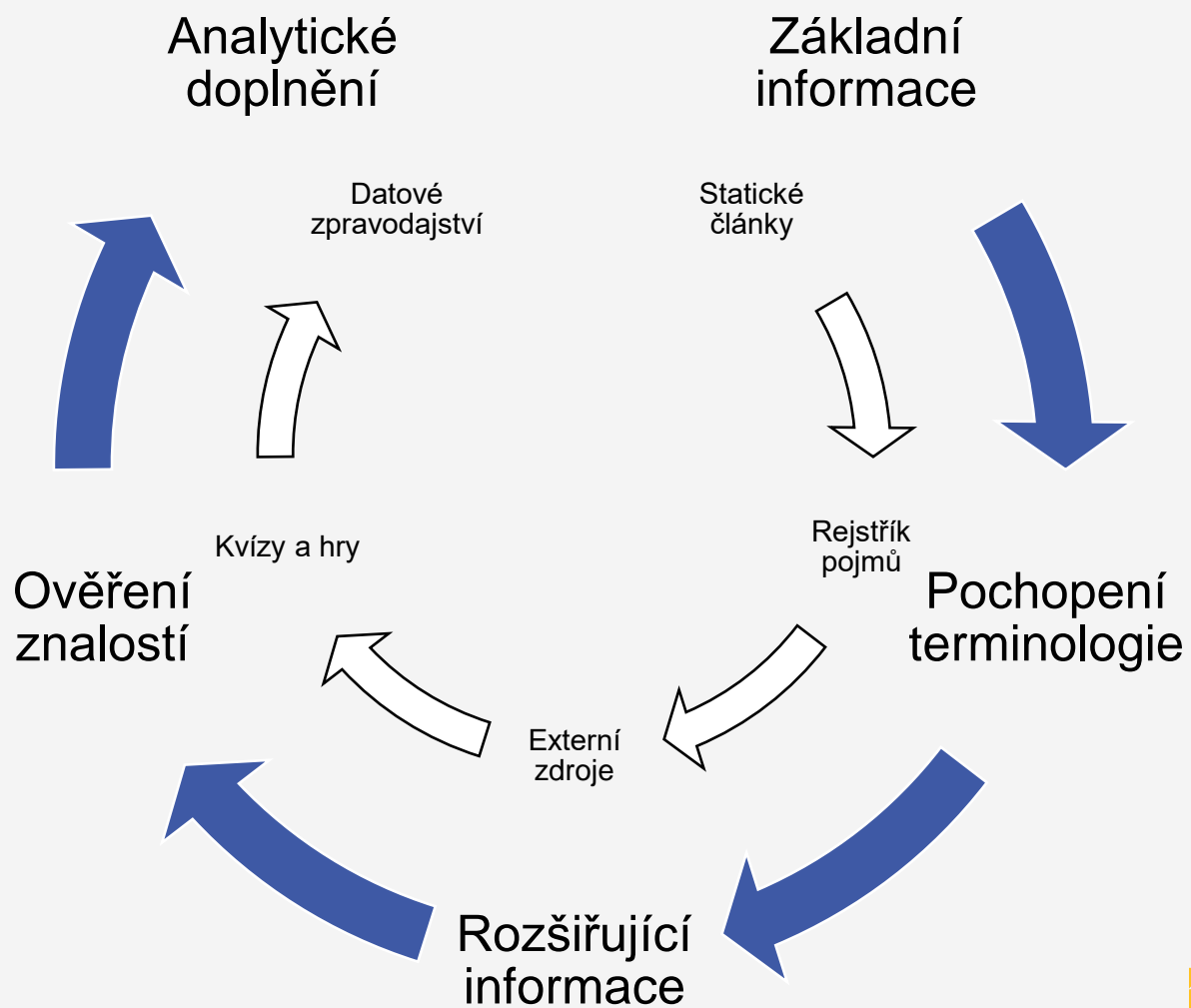


Souhrn dostupnosti informací na NZIP

- Portál je navržen tak, aby umožnil maximální možnou dostupnost svého obsahu dle možností a volby technologií daného uživatele.
- S plnohodnotnou indexací rozšířených internetových vyhledávačů se logicky zvyšuje dostupnost publikovaných informací na portálu, a také roste kontinuálně zdravotní gramotnost, která je podpořena validním a garantovaným obsahem.

Pro efektivní využívání portálu jako podpory pro vzdělávání v oblasti českého zdravotnictví, které je primárně cíleno na širokou laickou veřejnost, je doporučen níže uvedený model.

1. Seznámení se s tématy prostřednictvím sady článků , které jsou uspořádány v kategoriích a podkategoriích.
2. V případě, že si čtenář není jistý uvedenými výrazy a termíny, je doporučeno navštívit přes interaktivní odkazy sekci rejstříkových pojmů, kde jsou stručně a srozumitelně klíčová slova vysvětlena.
3. Jako další validní zdroj informací, často doplňujícího a rozšiřujícího charakteru, jsou na portálu dostupné externí zdroje, které odvádějí čtenáře na dedikovaný samostatný a volně stojící web k souvisejícímu tématu.
4. Pro ověření pochopení problematiky, která je většinou směřována na laického čtenáře a jedná se tedy o základní informace, jsou k dispozici interaktivní kvízy a hry, které zábavnou formou opakovaně uvádí čtenáře dodané domény.
5. V případě , že se jedná o téma , které je zpracováno či podpořeno prezentací datového zpravodajství, je možné na portálu dohledat analytické reporty , které vychází z pohledu odborníků a mají za cíl srozumitelně představit danou doménu za pohledu 1 nebo více komponent národního zdravotnického informačního systému.



nzip.cz



Když jde o zdraví, hledejte na správném místě