



Praha 13.4.2004

16

Činnost oboru dětského a dorostového v ambulantní péči v roce 2003

Informace o činnosti oboru dětského a dorostového v ambulantní péči jsou čerpány ze zpracovaných údajů výkazu A (MZ) 1-01 za rok 2003. Tento výkaz vyplňuje každá ambulantní ordinace (oddělení, pracoviště) praktického lékaře pro děti a dorost a ambulantní odborná dětská a dorostová ordinace ve všech zdravotnických zařízeních bez ohledu na jejich zřizovatele a případně Dětské diagnostické centrum. V roce 2003 byla návratnost výkazů 99,8 %, díky čemuž lze informace z nich pocházející hodnotit jako objektivní.

Ambulantní péči o děti a dorost zabezpečovalo 2 360,9 lékařů a 2 450,2 středních zdravotnických pracovníků (přepočtené počty včetně smluvních pracovníků).

Během roku bylo provedeno 15 509 372 ošetření – vyšetření, z nichž převážnou část (76,9 %) tvořila ošetření léčebná. Druhou početnější skupinou byla vyšetření preventivní (19,9 %). Další druhy ošetření (vyšetření branců, posudková vyšetření a ostatní vyšetření jako například před nástupem do mateřské školky nebo očkování před cestou do ciziny) se podílely na jejich celkovém počtu jen nepatrnou měrou.

Na jedno lékařské místo připadalo v průměru 6 569 ošetření ročně, což je o 1,8 % méně než v předchozím roce, kdy byl zaznamenán stejný pokles. Nejvíce ošetření na jednoho lékaře připadalo již tradičně v Ústeckém kraji (7 363) a nejméně v Praze (5 169). To je jistě ovlivněno i tím, že v Praze byl nejmenší počet registrovaných pacientů na 1 lékařské místo (650) a kraj Ústecký spolu s Vysočinou se dělil o pozici kraje s nejvyšším počtem registrovaných pacientů na jednoho lékaře (988). Celorepublikový průměr tohoto ukazatele byl 894. Zvláštní pozice kraje Praha je v tomto případě spojená i s tím, že zde připadá na 10 000 osob ve věku do 20 let nejvíce dětských a dorostových lékařů (14,9). V celé republice je to přitom jen 10,5 pediatriů na 10 000 osob ve věku 0 - 19 let a mediánová hodnota pro kraje ČR byla 9,8.

Maximální počet ošetření na 1 osobu ve věku 0 - 19 let byl v Praze (7,7), v jejichž okrajových částech leckdy navštěvují pediatra i děti ze Středočeského kraje (6,7 ošetření na osobu 0 - 19 let), nejméně ošetření na 1 osobu do 20 let bylo ve Zlínském kraji (6,3) a pro celou republiku byla tato hodnota 6,9. Stejně rozložení podle krajů je i v počtu ošetření na jednoho registrovaného pacienta.

Velmi sledovaným ukazatelem jak u nás tak i mezinárodně je délka kojení, která se zjišťuje při roční prohlídce. Tou v roce 2003 prošlo 91 299 dětí. Z nich bylo 35,1 % kojeno 6 měsíců a déle, 19,1 % jen do 6 týdnů a 4,4 % nebyla kojena vůbec. Nejdéle v průměru kojí své děti matky v Praze (47,2 % jich kojí 6 měsíců a déle) a nejkratší čas je kojí matky v Ústeckém kraji (26,2 % kojí 6 měsíců a déle a 27,1 % kojí jen do 6 týdnů). Zatímco podíl nekojených dětí se v posledních letech příliš nemění, procento dětí kojených do 6 týdnů a 6 týdnů až 2 měsíce plynule klesá. Velké změny nenajdeme ani v podílu dětí kojených 3 až 5 měsíců, ale zato procento dětí jež matka kojí 6 měsíců a více neustále narůstá.

Každoročně se také zvyšuje počet dětí a dorostu trpících nějakými projevy alergie. V roce 2003 připadalo na 1 000 dětí do 14 let i na 1 000 osob ve věku 15 - 19 let 108 alergiků (v roce 2002 to bylo 106 alergiků na 1 000 dětí a v roce 2001 připadlo na 1 000 dětí 97 alergiků). Tento nárůst může být dán třemi faktory: zvýšením četnosti alergických projevů v dětské i dorostové populaci, zvýšeným zájmem a sledováním alergií a zlepšenou kvalitou evidence a vykazování.

Stejně okolnosti mohou mít vliv i na mírně rostoucí počet dispenzarizovaných onemocnění u dětí i dorostu. Na 1 000 dětí připadlo v roce 2003 v ČR 290,4 onemocnění. Stejně jako v předchozích letech vykazoval nejvyšší počet léčených dětí kraj Královéhradecký (369,9) a nejnižší kraj Zlínský (235,2). Nejčastějším důvodem dispenzarizace byly v celorepublikovém měřítku nemoci dýchací soustavy (71,2 onemocnění na 1 000 dětí), nemoci nervové soustavy (69,7 případů na 1000 dětí) a nemoci kůže a podkožního vaziva (33,5 onemocnění na 1 000 dětí).

Také počet dispenzarizací pacientů dorostového věku 15 - 19 let mírně vzrostl na 285,2 onemocnění na 1 000 osob dorostového věku (v roce 2002 byla tato hodnota 278,0). Stejně jako u dětských pacientů je nejvíce sledovaných dorostových pacientů v kraji Královéhradeckém (370,4) a nejméně v kraji Zlínském (219,7). Nemoci nervové soustavy se staly nejčastější příčinou dispenzarizace (75,1 případů na 1 000 osob dorostového věku) následovány nemocemi dýchací soustavy (59,0 onemocnění na 1 000 osob dorostového věku). Více než nemoci kůže a podkožního vaziva s 26,3 dispenzarizacemi na 1 000 osob dorostového věku se objevovaly nemoci svalové a kosterní soustavy a pojivové tkáně (29,7 onemocnění na 1 000 osob dorostového věku).

Vypracovala: Mgr. Helena Chodounská

Počet dispenzarizovaných onemocnění u dětí

Druh onemocnění	Dispenzarizovaní pacienti pro vybranou diagnózu														
	dětí														
	PHA	STČ	JHČ	PLZ	KAR	UST	LIB	HRA	PAR	VYS	JHM	OLO	ZLI	MSK	ČR
	na 1 000 dětí k 30.6. 2003														
I. Některé infekční a parazitární nemoci	13,0	8,3	12,3	5,7	13,6	8,3	6,4	6,4	6,5	3,3	10,9	8,3	3,2	6,9	8,3
II. Novotvary	1,7	2,0	2,2	1,6	1,1	1,8	1,4	1,7	1,2	1,5	1,2	0,9	1,5	1,1	1,5
III. Nemoci krve a krvetvorných orgánů a některé poruchy týkající se mechanismu imunity	19,6	9,2	12,5	15,7	10,0	12,3	4,5	6,2	4,5	8,0	11,0	6,0	5,9	5,3	9,7
IV. Nemoci endokrinní, výživy a přeměny látek	22,7	19,6	23,1	21,9	26,4	21,1	25,9	21,5	19,2	22,2	17,1	17,5	17,1	14,2	19,8
z toho: diabetes mellitus	1,1	1,1	1,4	1,0	0,8	0,9	1,1	1,2	1,1	1,1	1,2	1,2	1,1	1,0	1,1
obezita, hyperalimenace a její následky	13,3	10,7	14,4	12,4	13,7	13,9	13,3	13,9	10,3	14,7	10,3	9,2	7,6	8,1	11,5
V. Poruchy duševní a poruchy chování	11,3	13,2	12,6	10,5	11,7	20,0	14,3	16,5	12,5	9,2	12,0	12,2	11,6	11,3	12,8
z toho: mentální anorexie	0,3	0,1	0,3	0,1	0,1	0,1	0,6	0,2	0,3	0,1	0,2	0,2	0,2	0,1	0,2
mentální retardace	4,9	7,4	7,5	5,6	6,4	10,5	7,1	7,4	7,3	5,5	5,7	7,0	6,7	7,2	6,9
VI.-VIII. Nemoci nervové soustavy, oka a očních adnex a nemoci ucha a bradavkového výběžku	47,5	66,4	63,9	63,4	69,4	72,5	59,7	95,5	77,4	77,2	72,3	81,6	60,1	75,1	69,7
z toho: epilepsie	4,6	5,9	6,5	5,4	6,8	6,1	6,2	6,9	7,4	5,0	5,8	6,9	6,8	6,2	6,1
dětská mozková obrna	3,9	4,1	5,6	3,4	4,7	4,6	6,1	4,8	5,0	4,2	3,7	4,8	5,0	5,2	4,6
poruchy vidění, slabozrakost, slepota	24,9	43,1	37,5	38,3	44,1	50,4	40,4	66,3	54,7	50,1	47,5	55,2	37,7	46,4	44,9
poruchy sluchu, nedoslýchavost, hluchota	3,5	2,7	2,8	2,2	3,4	3,3	4,0	2,9	2,2	2,6	2,5	3,2	2,6	2,9	2,9
IX. Nemoci oběhové soustavy	6,9	6,4	5,6	6,2	6,4	7,7	8,9	4,8	3,6	5,5	6,9	4,0	5,2	5,3	6,0
z toho: juvenilní hypertenze	0,9	1,0	0,9	1,0	1,2	1,4	1,4	0,8	0,6	1,2	0,6	0,8	0,8	0,8	0,9
X. Nemoci dýchací soustavy	91,9	69,7	74,7	74,3	85,5	74,5	74,0	93,9	62,4	71,5	66,4	65,0	47,5	59,8	71,2
z toho: astma	30,1	22,8	32,6	23,4	39,8	20,7	27,6	45,4	30,8	28,7	22,2	26,5	18,9	24,8	26,9
XI. Nemoci trávicí soustavy	5,9	4,6	6,4	4,2	4,2	6,4	5,4	4,1	4,0	4,3	7,7	4,1	4,3	4,2	5,1
XII. Nemoci kůže a podkožního vaziva	48,6	30,6	43,3	32,5	38,8	31,2	31,4	38,5	27,6	37,8	35,3	27,8	28,5	23,9	33,5
XIII. Nemoci svalové a kosterní soust. a pojivové tkáně	18,0	13,2	18,9	15,0	18,0	15,3	19,8	32,0	32,3	12,8	13,4	23,3	15,2	17,4	18,0
XIV. Nemoci močové a pohlavní soustavy	13,2	18,3	18,5	14,1	12,0	14,6	23,8	28,5	17,7	17,3	14,9	12,8	17,5	17,4	16,9
z toho: infekce močové soustavy	9,6	12,8	13,5	9,9	7,5	9,9	16,9	19,6	10,8	12,3	10,1	7,6	12,2	11,5	11,6
XVII. Vrozené vady, deformace	15,7	19,8	18,4	24,0	20,0	20,9	17,9	20,4	20,3	15,8	14,2	14,5	17,7	15,0	17,7
z toho: vrozené vady oběhové soustavy	6,8	6,5	5,3	11,3	8,6	10,3	5,8	5,2	6,0	5,2	5,3	4,7	6,2	6,2	6,6
vrozené deformity kyčle	3,5	5,5	5,3	4,4	5,0	2,8	3,2	4,7	7,2	1,9	1,5	3,6	4,0	2,8	3,8
Celkem zjištěných nemocí a vad	316,0	281,3	312,4	289,0	317,2	306,5	293,3	369,9	289,3	286,5	283,3	278,0	235,2	257,0	290,4

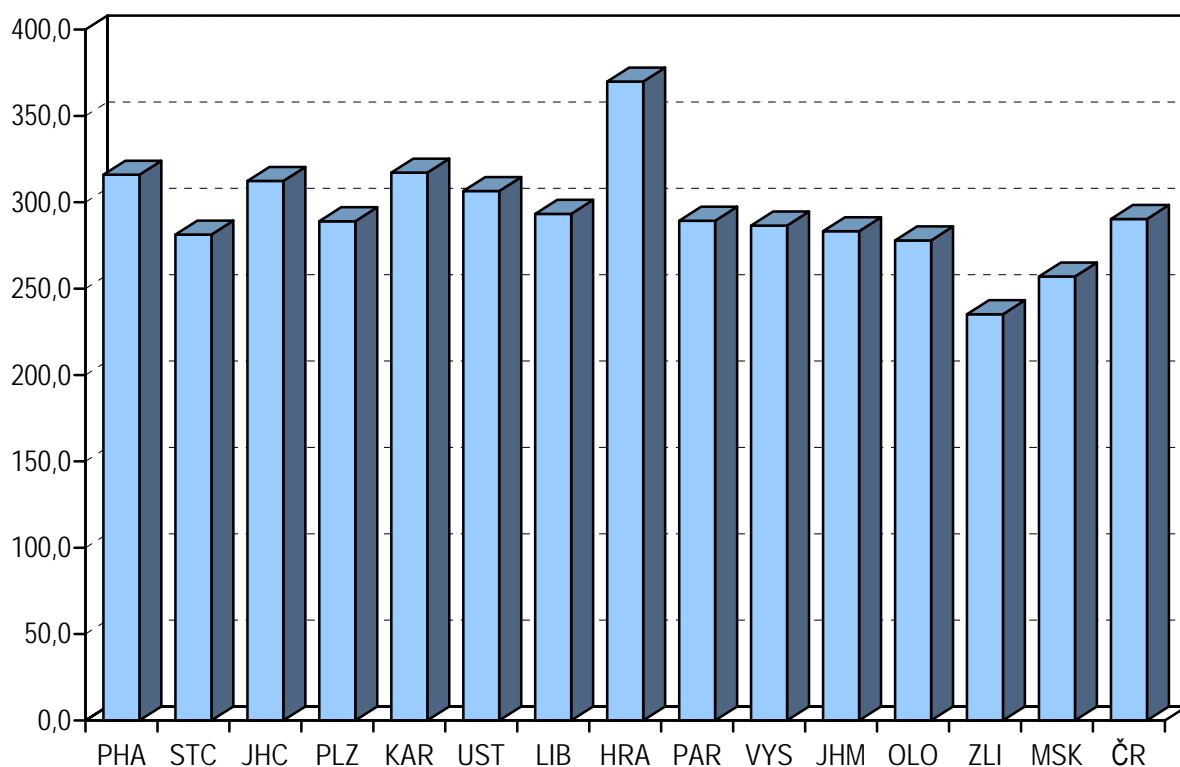
Počet dispenzarizovaných onemocnění u dorostu

Druh onemocnění	Dispenzarizovaní pacienti pro vybranou diagnózu														
	dorost (15 - 19 let)														
	PHA	STČ	JHČ	PLZ	KAR	UST	LIB	HRA	PAR	VYS	JHM	OLO	ZLI	MSK	ČR
	na 1 000 dorostu k 30.6. 2003														
I. Některé infekční a parazitární nemoci	6,4	6,6	9,4	3,2	6,8	4,3	4,6	3,7	5,0	2,7	9,4	5,7	3,0	6,4	5,9
II. Novotvary	1,2	1,6	1,7	1,1	0,9	1,8	1,5	1,6	0,8	1,3	1,0	0,7	1,0	1,0	1,2
III. Nemoci krve a krvetvorných orgánů a některé poruchy týkající se mechanismu imunity	10,4	4,6	5,5	5,3	4,6	7,9	4,5	3,8	2,0	5,9	6,9	4,4	2,6	3,3	5,4
IV. Nemoci endokrinní, výživy a přeměny látek	29,1	26,5	27,0	26,5	30,9	25,9	35,7	27,8	22,0	26,5	23,5	35,9	20,6	19,4	26,1
z toho: diabetes mellitus	1,6	1,3	1,5	1,4	1,2	1,2	1,5	1,5	1,4	1,7	1,7	1,7	1,2	1,2	1,4
obezita, hyperalimence a její následky	16,0	15,1	17,7	14,6	14,4	15,6	16,2	18,6	11,8	17,7	15,0	11,5	10,2	11,5	14,5
V. Poruchy duševní a poruchy chování	11,7	10,8	11,8	10,0	9,8	19,0	14,9	13,0	10,8	12,0	11,1	10,4	11,7	13,0	12,3
z toho: mentální anorexie	2,0	1,1	1,6	0,9	0,6	0,9	1,9	1,0	1,2	0,9	1,5	0,8	1,0	0,9	1,2
mentální retardace	3,8	4,6	5,8	4,9	4,4	8,3	5,8	5,1	5,5	7,0	4,7	5,2	6,5	6,6	5,6
VI.-VIII. Nemoci nervové soustavy, oka a očních adnex a nemoci ucha a bradavkového výběžku	53,5	73,3	64,4	77,2	68,8	82,6	63,4	109,0	81,8	84,3	77,4	89,3	59,5	76,2	75,1
z toho: epilepsie	4,9	5,4	5,2	5,4	5,5	6,0	4,8	5,4	5,6	4,8	5,7	4,8	5,2	5,6	5,4
dětská mozková obrna	2,3	3,1	2,4	2,2	2,7	2,7	3,8	2,5	2,2	2,5	2,6	2,7	2,7	2,6	2,6
poruchy vidění, slabozrakost, slepota	32,2	52,1	39,8	43,9	49,6	61,4	47,2	78,0	62,7	57,8	56,6	67,2	41,5	50,7	52,3
poruchy sluchu, nedoslýchavost, hluchota	3,8	2,5	3,3	2,4	2,9	3,7	4,5	3,1	2,4	2,6	2,9	2,9	3,1	3,4	3,1
IX. Nemoci oběhové soustavy	16,2	13,0	10,1	9,4	8,6	13,0	14,9	9,0	5,9	10,3	9,7	7,3	7,0	10,2	10,7
z toho: juvenilní hypertenze	9,5	7,4	7,5	6,8	6,1	8,8	7,7	5,9	4,4	6,4	5,6	5,4	4,2	7,0	6,8
X. Nemoci dýchací soustavy	71,8	64,7	56,9	54,4	70,1	64,2	61,9	76,8	47,8	59,0	55,1	48,9	40,0	54,4	59,0
z toho: astma	31,8	23,4	28,1	19,9	33,0	18,5	26,4	34,6	23,0	23,9	20,4	23,0	17,9	23,8	24,3
XI. Nemoci trávicí soustavy	9,7	5,8	8,9	5,1	6,9	8,1	8,3	5,8	4,0	5,2	8,7	6,6	4,8	7,1	7,0
XII. Nemoci kůže a podkožního vaziva	34,9	23,1	37,3	23,8	30,1	23,5	26,6	29,4	21,1	26,3	27,0	22,7	24,9	21,3	26,3
XIII. Nemoci svalové a kosterní soust. a pojivové tkáně	35,0	23,6	28,0	28,0	21,5	24,0	37,0	53,7	50,6	20,6	22,8	33,7	22,0	28,5	29,7
XIV. Nemoci močové a pohlavní soustavy	12,9	16,8	15,3	12,2	9,9	12,4	21,9	25,7	13,2	11,7	15,1	12,2	11,7	16,0	14,9
z toho: infekce močové soustavy	9,3	11,3	11,0	8,1	6,5	7,4	14,7	18,2	8,9	7,5	10,0	8,5	7,9	10,0	9,9
XVII. Vrozené vady, deformace	11,9	15,8	9,5	16,2	9,1	12,2	13,2	11,2	13,3	12,4	10,1	9,3	10,8	9,8	11,7
z toho: vrozené vady oběhové soustavy	5,6	5,7	2,8	5,2	4,4	5,5	4,0	2,5	3,5	3,5	3,5	2,6	3,6	3,4	4,1
vrozené deformity kyčle	2,4	5,1	2,6	3,8	1,5	1,5	3,9	2,2	5,2	1,8	1,0	2,5	2,7	2,5	2,7
Celkem zjištěných nemocí a vad	304,6	286,2	285,8	272,6	278,0	299,0	308,3	370,4	278,4	278,1	277,9	287,1	219,7	266,7	285,2

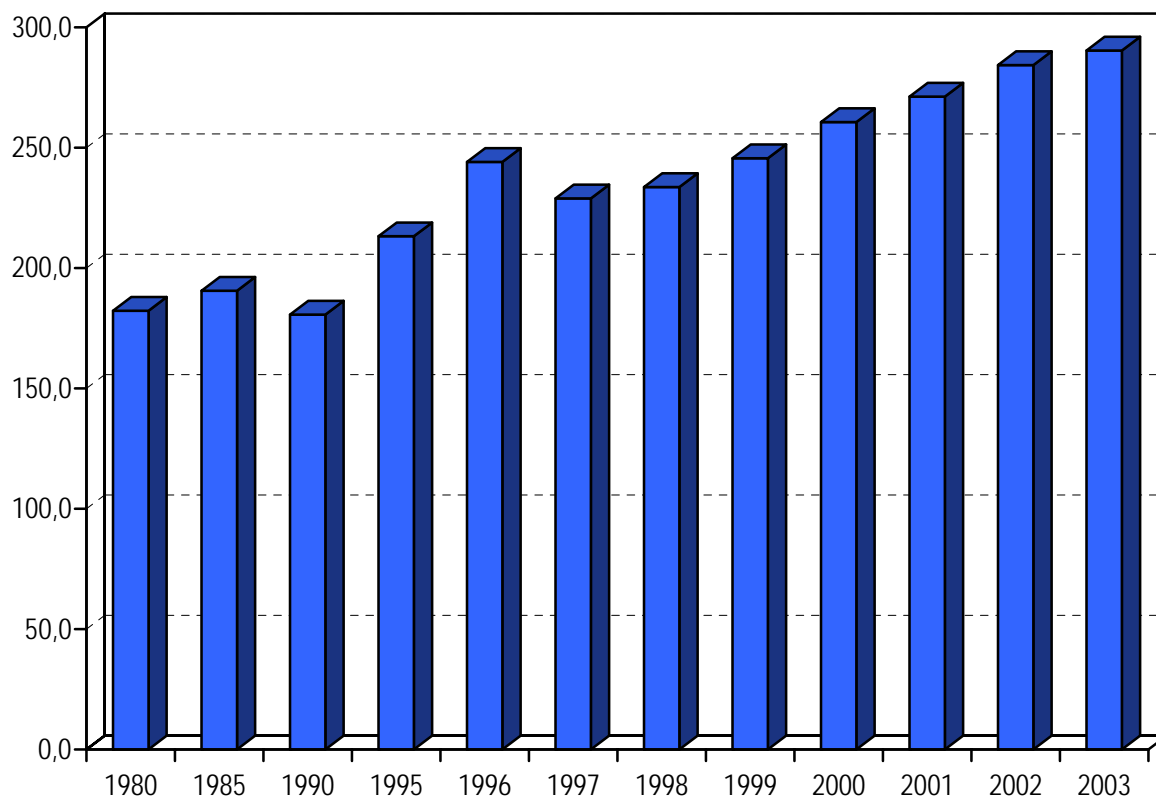
**Dispenzarizovaní pacienti -
srovnání republikové hodnoty s maximální dosaženou v kraji**

Diagnóza	Případy na 1 000 osob					
	děti			dorost		
	ČR	kraj		ČR	kraj	
Některé infekční a parazitární nemoci	8,3	KAR	13,6	5,9	JHM	9,4
Novotvary	1,5	JHČ	2,2	1,2	UST	1,8
Nemoci krve a krvetvorných orgánů a některé poruchy týkající se mechanismu imunity	9,7	PHA	19,6	5,4	PHA	10,4
Nemoci endokrinní, výživy a přeměny látek	19,8	KAR	26,4	26,1	OLO	35,9
z toho: diabetes mellitus	1,1	JHČ	1,4	1,4	VYS	1,7
obezita a její následky	11,5	VYS	14,7	14,5	HRA	18,6
Poruchy duševní a poruchy chování	12,8	UST	20,0	12,3	UST	19,0
z toho: mentální anorexie	0,2	LIB	0,6	1,2	PHA	2,0
mentální retardace	6,9	UST	10,5	5,6	UST	8,3
Nemoci nervové soustavy, oka a očních adnex, nemoci ucha a bradavkového výběžku	69,7	HRA	95,5	75,1	HRA	109,0
z toho: epilepsie	6,1	PAR	7,4	5,4	UST	6,0
dětská mozková obrna	4,6	LIB	6,1	2,6	LIB	3,8
poruchy vidění, slabozrakost, slepota	44,9	HRA	66,3	52,3	HRA	78,0
poruchy sluchu, nedoslýchavost, hluchota	2,9	LIB	4,0	3,1	LIB	4,5
Nemoci oběhové soustavy	6,0	LIB	8,9	10,7	PHA	16,2
z toho: juvenilní hypertenze	0,9	UST	1,4	6,8	PHA	9,5
Nemoci dýchací soustavy	71,2	HRA	93,9	59,0	HRA	76,8
z toho: astma	26,9	HRA	45,4	24,3	HRA	34,6
Nemoci trávicí soustavy	5,1	JHM	7,7	7,0	PHA	9,7
Nemoci kůže a podkožního vaziva	33,5	PHA	48,6	26,3	JHČ	37,3
Nemoci svalové a kosterní soustavy a pojivové tkáně	18,0	PAR	32,3	29,7	HRA	53,7
Nemoci močové a pohlavní soustavy	16,9	HRA	28,5	14,9	HRA	25,7
z toho: infekce močové soustavy	11,6	HRA	19,6	9,9	HRA	18,2
Vrozené vady, deformace	17,7	PLZ	24,0	11,7	PLZ	16,2
z toho: vrozené vady oběhové soustavy	6,6	PLZ	11,3	4,1	STČ	5,7
vrozené deformity kyčle	3,8	PAR	7,2	2,7	PAR	5,2

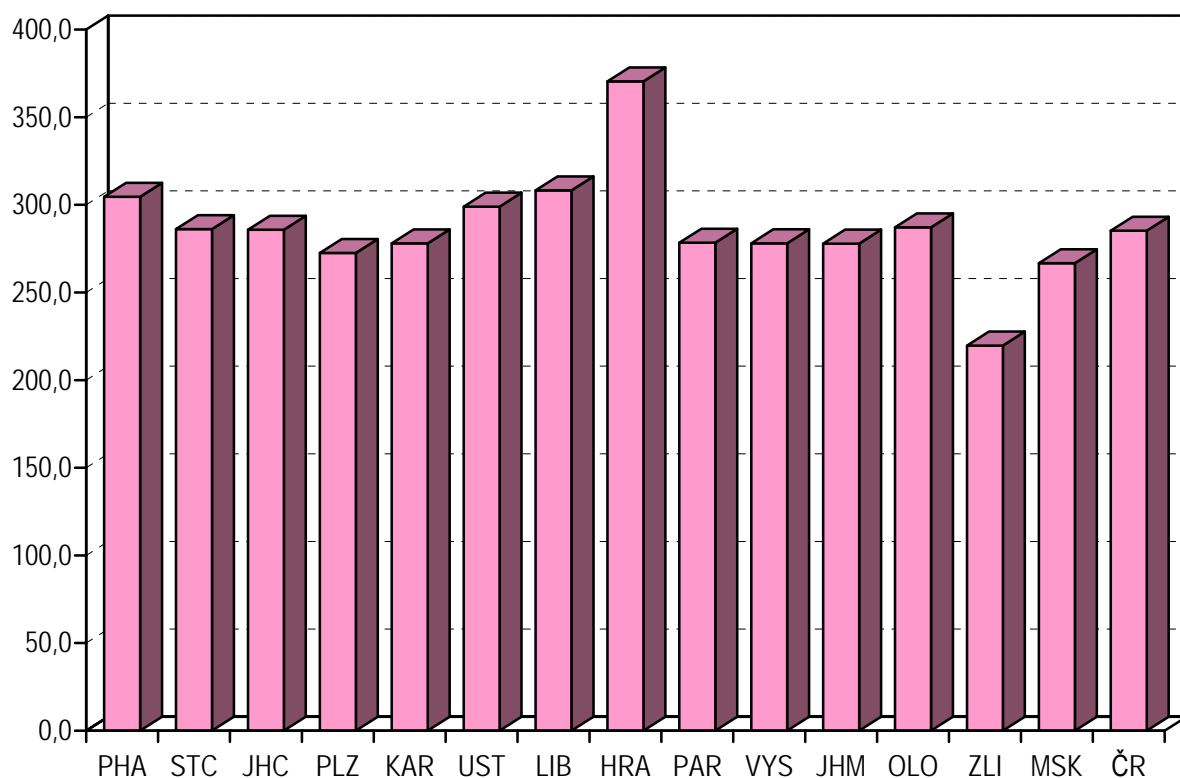
**Zjištěná onemocnění a vady na 1 000 dětí (0 - 14 let)
v roce 2003**



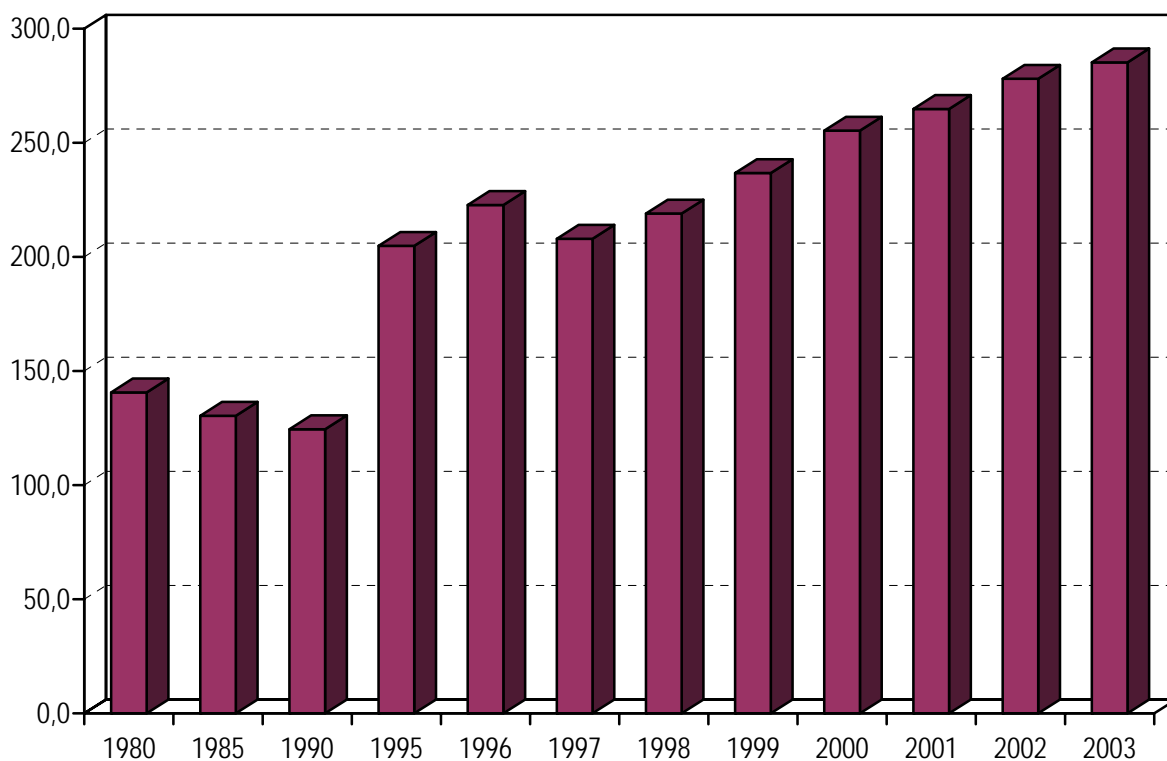
Vývoj zjištěných onemocnění a vad na 1 000 dětí (0 - 14 let)



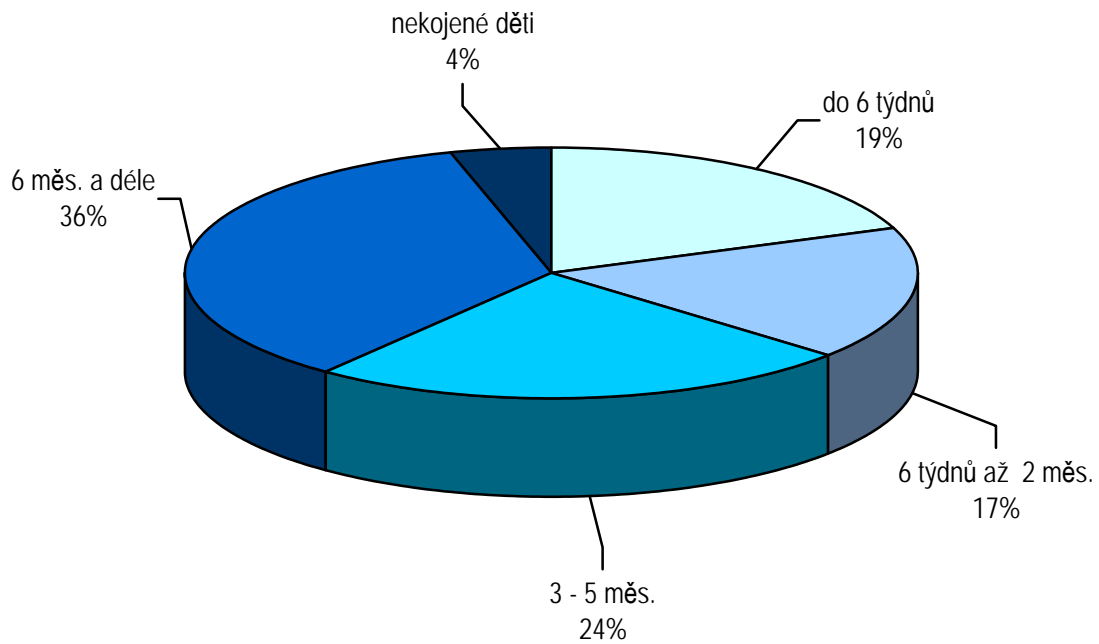
**Zjištěná onemocnění a vady na 1 000 dorostu (15 - 19 let)
v roce 2003**



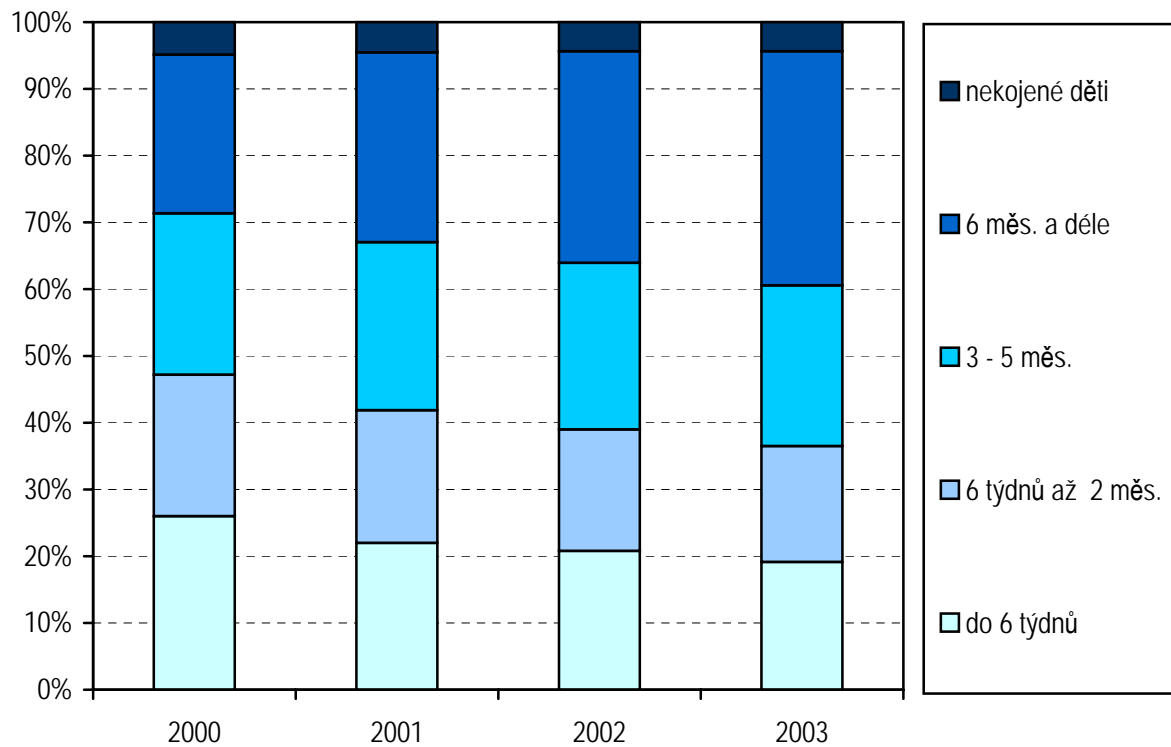
**Vývoj zjištěných onemocnění a vad na 1 000 dorostu
(15 - 19 let)**



Kojené a nekojené děti v roce 2003



Kojené a nekojené děti



Vývoj počtu alergických dětí a dorostu

