



Praha 26. 6. 2008

# 19

## Zdravotnická zařízení v ČR v roce 2007

### *Health Establishments in the CR in 2007*

#### Souhrn

Tato aktuální informace charakterizuje vývoj sítě zdravotnických zařízení v roce 2007, s důrazem na výraznější změny proti předešlému roku, případně proti dlouhodobému trendu. Zajištění léčebně preventivní péče v ČR je hodnoceno odděleně za ambulantní a lůžkovou péči. V současné době je v ČR evidováno celkem 27 628 zdravotnických zařízení, z toho téměř než 19 600 samostatných ordinací lékařů primární péče a lékařů specialistů. Na 1 lékaře připadá v průměru 238 obyvatel, na 1 ambulantního lékaře 334 obyvatel. Publikované údaje jsou čerpány z Registru zdravotnických zařízení, jehož garantem je Ústav zdravotnických informací a statistiky ČR.

#### Summary

*This information characterizes the evolution of health establishment network in 2007 with particular regard to marked deviations from the preceding year or from the long-term trend. Provision of therapeutic and preventive care in the CR is assessed separately for out-patient and in-patient care. At present there are 27 628 health establishments registered in the CR, nearly 19 500 independent practices of physicians in primary care and specialists. On the average there are 238 inhabitants per 1 physician and 334 inhabitants per 1 out-patient physician. The published data are taken from the Registry of Health Establishments maintained by IHIS CR.*

Koncem roku 2007 bylo v České republice evidováno 27 628 zdravotnických zařízení (včetně detašovaných pracovišť), z toho téměř 19 600 samostatných ordinací.

- 249 zařízení je státních - zřizovatel Ministerstvo zdravotnictví (MZ) a ostatní centrální orgány,
- 27 379 zařízení je nestátních (zřizovatel kraj - 171, zřizovatel město, obec - 186, zřizovatel fyzická osoba, církev, jiná právnická osoba - 27 022)

Ve všech zdravotnických zařízeních pracovalo koncem roku téměř 43 700 lékařů a více než 105 400 samostatných zdravotnických pracovníků nelékařů (přepočítáno vždy na celý úvazek), zkr. ZPBD<sup>1</sup>. V průměru připadá v ČR na 1 lékaře 238 obyvatel.

Ve státních zařízeních (zřizovatel MZ a ostatní centrální orgány) pracuje něco málo přes 18 % všech lékařů a necelých 25 % všech ZPBD, lůžkový fond státních zařízení ústavní péče představuje zhruba 28 % z celku.

---

<sup>1</sup> Podle zákona č. 96/2004, § 5 až § 21 do skupiny ZPBD (zdravotnický pracovník nelékař, pracující bez odborného dohledu) patří: všeobecná zdravotní sestra, porodní asistentka, ergoterapeut, radiologický asistent, zdravotní laborant, zdravotně sociální pracovník, optometrista, ortoptista, asistent ochrany veřejného zdraví, ortotik-protetik, nutriční terapeut, zubní technik, dentální hygienistka, zdravotnický záchranář, farmaceutický asistent, biomedicínský technik, radiologický technik.

V krajských zařízeních pracuje nyní necelých 8 % všech lékařů a asi 11,56 % ZPBD. Kraje (jako zřizovatelé) spravují 60 lůžkových zařízení, jejich lůžkový fond představuje necelých 12 % z celkového lůžkového fondu ČR.

V soukromých zařízeních (zřizovatel fyzická osoba, církev, jiná právnická osoba vč. obchodních společností vlastněných výlučně krajem, městem nebo obcí) pracuje téměř 69 % všech lékařů, 57 % ZPBD a vlastní 52 % všech lůžek.

V ambulantní péči pracuje zhruba 71 % všech lékařů (31 056) a 50 % všech ZPBD (52 689). Měřeno úvazky lékařů je ambulantní péče již z více než 80 % poskytována v zařízeních soukromých. Asi 47,5 % ambulantních lékařů zajišťuje primární péči (o děti, dorost a dospělé, gynekologickou a stomatologickou), 52,5 % pak tvoří ambulantní specialisté (přes polovinu z nich pracuje v ambulantních částech lůžkových zařízení). Na 1 ambulantního lékaře (vč. diagnostických služeb) připadá v průměru 334 obyvatel. Zajištění primární péče nadále stagnuje.

Dostupnost primární péče o dospělé, děti a dorost je v jednotlivých krajích vyrovnaná, zajištění gynekologické a zejména stomatologické primární péče však vykazuje výrazné mezikrajové rozdíly.

- Na 1 primárního lékaře pro děti, dorost i dospělé připadá v ČR v průměru 1 408 obyvatel (maximum - Středočeský kraj 1 589 osob, minimum Hl. m. Praha 1 261 osob)<sup>2</sup>.
- Na 1 praktického zubního lékaře připadá v průměru 1 700 obyvatel (maximum Středočeský kraj 2 373 osob, minimum Hl. m. Praha 1 114 osob).
- Na 1 praktického gynekologa připadá v ČR průměru 4 150 žen (maximum Pardubický kraj 5 799 žen, minimum Hl. m. Praha 2 672 žen).

V lůžkové péči (s výjimkou lání) pracovalo koncem roku 2007 přes 10 700 lékařů a necelých 41 400 ZPBD. Na 10 000 obyvatel ČR připadá průměru 82,7 lůžek (v nemocnicích 61,3, v odborných léčebných ústavech 21,4). Lůžkový fond soukromých zařízení (spravovaných fyzickou osobou, církví, nebo jinou právnickou osobou) představuje 41,5 % z celku.

Síť zdravotnických zařízení ústavní péče byla koncem roku složena ze:

- 192 nemocnic s celkem 63 662 lůžky (v tom 54 903 lůžek akutní péče, 2 186 lůžek novorozeneckých a 6 573 lůžek ošetrovatelské následné péče). Kapacita akutní lůžkové péče klesla proti roku 2006 o 0,7 %, počet novorozeneckých lůžek se vzhledem k rostoucí porodnosti zvýšil o deset. Došlo k poklesu nemocničních lůžek ošetrovatelské následné péče, což do jisté míry souvisí s přijetím zákona č. 108/2006 Sb. o sociálních službách, který umožňuje poskytování sociální pobytové služby ve zdravotnických zařízeních ústavní péče. Ke konci roku 2007 poskytovalo sociální pobytové služby celkem 49 zdravotnických zařízení na 611 lůžkách.
- 153 odborných léčebných ústavů (vč. ozdravoven a hospiců, bez lání) s 22 191 lůžky. Lůžka v psychiatrických léčebnách představují z celkového počtu necelých 42 %, lůžka v léčebnách pro dlouhodobě nemocné 32,6 %. Pokles lůžkového fondu zaznamenaly v průběhu roku psychiatrické léčebny pro dospělé (-135) a odborné léčebné ústavy pro děti i dospělé (-192). Opětovně poklesl lůžkový fond ozdravoven (-67). Lůžková kapacita v LDN poklesla o 235 lůžek. Nárůst počtu lůžek (+85) byl zaznamenán v léčebnách TBC a respiračních nemocí.

---

<sup>2</sup> Na 1 praktického pediatra připadá v průměru 921 osob 0 až 18 let, na 1 praktického lékaře pro dospělé připadá v průměru téměř 1 600 osob starších 18 let.

Lůžková zařízení doplňuje 85 lázeňských léčeben s 25 737 lůžky (proti loňskému roku kapacita lůžkového fondu nepatrně poklesla (o 34 lůžek). Lázeňský lůžkový fond je již téměř plně zprivatizován.

#### Změny v síti lůžkových zařízení v roce 2007:

##### *Nemocnice:*

V průběhu roku ukončilo činnost jako samostatné zařízení:

*NATALIS, s .r. o. - sanatorium Tábor*

V souboru přibyly dvě nové nemocnice akutní péče (změnou druhu zařízení):

*Psychiatrické centrum Praha (dříve řazeno do psychiatrických léčeben pro dospělé)*

*Kardiologie na Bulovce, s. r. o. (dříve řazena do ostatních léčebných ústavů pro dospělé)*

V Jihočeském kraji se jedná o tato zařízení: Nemocnice Český Krumlov, a. s., Nemocnice Jindřichův Hradec, a. s., Nemocnice Prachatice, a. s., Nemocnice Strakonice, a. s., Nemocnice Písek, a. s. a Nemocnice Tábor, a. s.

K 1. 9. 2007 vznikla v Ústeckém kraji Krajská zdravotní, a. s. sdružující nemocnice Děčín, Chomutov, Most, Teplice a Masarykovu nemocnici Ústí nad Labem. S platností od 29. 6. 2007 změnila název 1. Zdravotní Rumburk, a. s. na Lužická nemocnice s poliklinikou, a. s., aniž by došlo ke změně vlastníka či IČO.

V Libereckém kraji se akciovými společnostmi, kde jediným akcionářem je kraj, staly: Nemocnice s poliklinikou Česká Lípa, a. s. a Krajská nemocnice Liberec, a. s.

Převod nemocnic na akciové společnosti proběhl také v Pardubickém kraji. Jednalo se konkrétně o tyto nemocnice: Chrudimská nemocnice, a. s., Pardubická krajská nemocnice, a. s., Svitavská nemocnice, a. s., Litomyšlská nemocnice, a. s., Orlickoústecká nemocnice, a. s.

V Olomouckém kraji došlo k 1. 7. 2007 ke vzniku Středomoravské nemocniční, a. s., která sdružuje nemocnice Šternberk, Přerov a Prostějov, také u těchto nemocnic je jediným akcionářem kraj.

Transformace proběhla i v Nemocnici Vsetín, p. o., nyní Vsetínská nemocnice a. s.

##### *Léčebny dlouhodobě nemocných:*

Nově zahájila činnost:

- ✓ Domov sv. Karla Boromejského (dříve řazen mezi ostatní odborné léčebné ústavy pro dospělé)

Činnost ukončila:

- ✓ Centrum ošetrovatelské péče Tereza (okres Praha 15) - ukončeno bez náhrady
- ✓ Léčebna dlouhodobě nemocných Čáslav - od 1. 7. 2007 včleněna do Městské nemocnice Čáslav jako oddělení ošetrovatelské péče se stejným počtem lůžek
- ✓ FTN LDN Prosečnice - odstěhování do areálu Fakultní Thomayerovy nemocnice s poliklinikou Praha jako další oddělení LDN FTN s poliklinikou.
- ✓ Lázně Letiny, s. r. o. - změna druhu zařízení, dříve léčebna pro dlouhodobě nemocné, nyní další lůžkové zařízení
- ✓ Léčebna pro dlouhodobě nemocné Žáry, p. o., (okr. Bruntál) - sloučena s Léčebnou pro dlouhodobě nemocné Město Albrechtice

- ✓ Léčebna pro dlouhodobě nemocné Dvorce, p. o., (okr. Bruntál) - sloučena s Léčebnou pro dlouhodobě nemocné Město Albrechtice
- ✓ Léčebna pro dlouhodobě nemocné Kunov, p. o., (okr. Bruntál) - sloučena s Léčebnou pro dlouhodobě nemocné Město Albrechtice

#### *Dětské odborné léčebny a léčebny TBC a respiračních nemocí*

- ✓ Dětská léčebna Cvikov - sloučena s OLÚ TRN Cvikov, nástupnickým zařízením  
Léčebna respiračních nemocí Cvikov

Pokud jde o zvláštní zdravotnická zařízení (kojenecké ústavy a dětské domovy, stacionáře pro děti i dospělé, jesle, dopravní a záchranná zdravotnická služba, záchytné stanice) dlouhodobě klesá kapacita jeslí a dětských stacionářů a center.

Lékařskou péči poskytuje v současné době v ČR 2 520 lékáren a 222 výdejen zdravotnických prostředků (vč. odloučených pracovišť). Na 1 lékárně připadá v průměru 4 096 obyvatel. Síť lékáren však není rovnoměrná, k jejímu houstnutí dochází zejména ve vybraných lokalitách, tj. větších městech.

#### **Závěr**

Struktura sítě zdravotnických zařízení je v České republice relativně stabilizovaná. Dlouhodobě stagnuje primární ambulantní péče, výrazně se zpomalil i každoroční nárůst zařízení lékařské péče. Nadále klesá akutní lůžková kapacita v nemocnicích, ale v důsledku zvýšené porodnosti se zastavil pokles novorozeneckých lůžek. Postupně klesá lůžková kapacita nemocničních oddělení následné ošetrovatelské péče i LDN, patrně v souvislosti s vyčleněním lůžek pro poskytování sociální pobytové služby na základě zákona č. 108/2006 Sb. o sociálních službách.

Pokud jde o odborné léčebné ústavy klesá téměř výlučně kapacita zařízení určených pro dětské pacienty.

Vypracovala: Mgr. Romana Malečková

## Síť zdravotnických zařízení - celkem

Druh zařízení	Počet zařízení		Lékaři <sup>1)</sup>		ZPBD <sup>2)</sup>		Lůžka		Místa	
			(přepočtený počet)		(přepočtený počet)					
	2006	2007	2006	2007	2006	2007	2006	2007	2006	2007
Fakultní nemocnice	11	11	5 554,10	6 027,50	17 765,99	17 822,78	16 231	16 167	164	163
Nemocnice	153	154	10 908,41	11 774,36	38 664,68	39 085,94	45 535	45 171	448	491
Nemocnice následné péče	27	27	176,93	237,98	855,44	853,56	2 408	2 324	-	-
<b>Nemocnice (vč. ambulantní části)</b>	<b>191</b>	<b>192</b>	<b>16 639,44</b>	<b>18 039,84</b>	<b>57 286,11</b>	<b>57 762,28</b>	<b>64 174</b>	<b>63 662</b>	<b>612</b>	<b>654</b>
Léčebny pro dlouhodobě nemocné	74	68	328,63	368,91	2 097,70	2 047,90	7 462	7 227	4	4
Léčebny Tbc a respir. nem. - dospělí	9	9	40,12	47,36	213,21	240,55	921	1 006	-	-
Psychiatrické léčebny - dospělí	17	16	525,44	522,68	3 086,11	3 048,01	9 442	9 307	27	-
Rehabilitační ústavy - dospělí	6	6	54,34	52,90	257,40	256,49	991	991	-	-
Ostatní odbor. léčeb.ústav - dospělí	12	11	147,13	135,28	604,02	554,27	1 749	1 682	-	-
Dětské psychiatrické léčebny	3	3	14,39	14,42	107,63	100,83	320	320	-	-
Ostatní dětské odbor. léčeb. ústavy	8	7	27,95	24,35	134,52	85,35	636	511	-	-
Lázeňské léčebny - dospělí	83	83	318,15	332,99	1 147,41	1 135,23	25 298	25 329	-	-
Dětské lázeňské léčebny	3	2	5,93	5,40	63,52	51,00	473	408	-	-
Ozdravovny	9	9	3,92	3,96	59,43	59,93	670	603	-	-
Hospic	13	13	20,82	25,56	141,77	137,05	335	335	-	-
Další lůžková zařízení	11	11	61,00	64,90	113,99	126,82	188	209	11	11
<b>Odborné léčebné ústavy celkem</b>	<b>248</b>	<b>238</b>	<b>1 547,82</b>	<b>1 598,71</b>	<b>8 026,71</b>	<b>7 843,43</b>	<b>48 485</b>	<b>47 928</b>	<b>42</b>	<b>15</b>
Polikliniky, sdružená ambulant. zařízení	194	195	1 468,44	1 557,26	2 575,33	2 520,64	-	-	25	35
Zdravotnická střediska	149	148	402,81	450,23	685,99	695,02	-	-	26	26
Samost. ord. pr. lékaře pro dospělé	4 460	4 410	4 508,80	4 482,20	4 276,94	4 278,45	-	-	-	-
Samost. ord. pr. lék. pro děti a dorost	2 081	2 062	2 070,79	2 070,42	1 989,21	1 984,58	-	-	-	-
Samost. ord. pr. lékaře stomatologa	5 423	5 422	5 858,52	5 904,25	5 340,25	5 352,74	-	-	-	-
Samost. ord. pr. lékaře gynekologa	1 182	1 174	1 120,17	1 139,87	1 208,27	1 241,13	-	-	10	9
Samost. ord. odbor. lékaře specialisty	6 393	6 518	6 044,98	6 335,39	6 066,37	6 396,15	-	-	65	63
Ostatní ambulantní zařízení	3 999	4 026	365,72	543,22	7 117,30	7 359,78	-	-	395	434
<b>Samost. amb. zařízení celkem</b>	<b>23 881</b>	<b>23 955</b>	<b>21 840,23</b>	<b>22 482,84</b>	<b>29 259,66</b>	<b>29 828,49</b>	-	-	<b>521</b>	<b>567</b>
Kojenecké ústavy a dětské domovy	34	33	32,64	38,85	871,45	877,61	-	-	1 917	1 871
Dětské stacionáře a centra	41	36	14,57	14,58	209,17	178,40	-	-	1 531	1 379
Jesle a další dětská zařízení	48	49	0,40	0,42	201,26	211,71	-	-	1 567	1 587
Stacionáře pro dospělé	40	43	55,25	62,69	93,14	95,63	-	-	676	707
Dopravní a záchranná zdrav. služba	263	249	578,75	1 097,29	2 511,01	2 761,83	-	-	-	-
Ostatní	20	21	7,06	45,71	74,10	70,00	-	-	144	140
<b>Zvláštní zdravot. zařízení celkem</b>	<b>446</b>	<b>431</b>	<b>688,67</b>	<b>1 259,54</b>	<b>3 960,13</b>	<b>4 195,18</b>	-	-	<b>5 835</b>	<b>5 684</b>
Léčárny <sup>3)</sup>	2 497	2 520	0,00	0,00	4 510,94	4 506,94	-	-	-	-
Výdejny zdravotnických prostředků <sup>3)</sup>	213	222	0,10	0,20	169,51	193,45	-	-	-	-
Ostatní	1	1	0,00	0,00	0,00	0,00	-	-	-	-
<b>Zařízení lékárenské péče celkem</b> (vč. odloučených pracovišť)	<b>2 711</b>	<b>2 743</b>	<b>0,10</b>	<b>0,20</b>	<b>4 680,45</b>	<b>4 700,39</b>	-	-	-	-
<b>Hygienická služba</b>	<b>30</b>	<b>30</b>	<b>230,85</b>	<b>227,08</b>	<b>1 148,08</b>	<b>1 080,13</b>	-	-	-	-
<b>Ostatní</b>	<b>33</b>	<b>39</b>	<b>84,35</b>	<b>67,95</b>	<b>21,53</b>	<b>28,51</b>	-	-	-	52
<b>Celkem</b>	<b>27 540</b>	<b>27 628</b>	<b>41 031,46</b>	<b>43 676,16</b>	<b>104 382,67</b>	<b>105 438,41</b>	<b>112 659</b>	<b>111 590</b>	<b>7 010</b>	<b>6 972</b>

<sup>1)</sup> vč. zubních lékařů

<sup>2)</sup> zdravotničtí pracovníci nelékaři s odbornou způsobilostí bez odborného dohledu (Zákon č. 96/2004 Sb. § 5 - § 21)

<sup>3)</sup> vč. odloučených výdejen léků a zdravotnických prostředků a vč. očních optik, které jsou registrovány jako zdravotnická zařízení

## Zajištění zdravotnických služeb v České republice v roce 2007

Celkem	Lékaři		ZPBD		Lůžka	
<b>Zdravotnictví - bez ostatních centrálních orgánů</b>	<b>42 776,92</b>	97,94	<b>103 410,54</b>	98,08	<b>108 858</b>	97,55
v tom: státní (MZ)	7 969,55	18,25	25 969,29	24,63	31 466	28,20
nestátní (kraj)	3 442,00	7,88	12 187,61	11,56	13 278	11,90
nestátní (město, obec)	1 348,27	3,09	4 757,37	4,51	5 791	5,19
nestátní (fyz.os., církev, jiná práv.os.)	30 017,10	68,73	60 496,27	57,38	58 323	52,27
Zdravotnická zařízení ostatních centrálních orgánů	899,24	2,06	2 027,87	1,92	2 732	2,45
<b>Zdravotnictví celkem</b>	<b>43 676,16</b>	100,00	<b>105 438,41</b>	100,00	<b>111 590</b>	100,00

Ambulantní péče	Lékaři		ZPBD	
<b>Zdravotnictví - bez ostatních centrálních orgánů</b>	<b>30 415,79</b>	97,94	<b>51 709,38</b>	97,81
v tom: státní (MZ)	3 760,02	12,11	9 134,63	17,28
nestátní (kraj)	923,05	2,97	3 167,63	5,99
nestátní (město, obec)	676,97	2,18	1 663,76	3,15
nestátní (fyz.os., církev, jiná práv.os.)	25 055,75	80,68	37 743,36	71,39
Zdravotnická zařízení ostatních centrálních orgánů	640,46	2,06	1 159,76	2,19
<b>Zdravotnictví celkem</b>	<b>31 056,25</b>	100,00	<b>52 869,14</b>	100,00

Lůžková péče (vč. lázní)	Lékaři		ZPBD		Lůžka	
<b>Zdravotnictví - bez ostatních centrálních orgánů</b>	<b>10 845,46</b>	98,01	<b>41 765,84</b>	98,12	<b>108 858</b>	97,55
v tom: státní (MZ)	3 938,56	35,59	15 402,76	36,19	31 466	28,20
nestátní (kraj)	1 450,40	13,11	5 699,81	13,39	13 278	11,90
nestátní (město, obec)	638,59	5,77	2 461,37	5,78	5 791	5,19
nestátní (fyz.os., církev, jiná práv.os.)	4 817,91	43,54	18 201,90	42,76	58 323	52,27
Zdravotnická zařízení ostatních centrálních orgánů	219,68	1,99	799,22	1,88	2 732	2,45
<b>Zdravotnictví celkem</b>	<b>11 065,14</b>	100,00	<b>42 565,06</b>	100,00	<b>111 590</b>	100,00
z toho lázně	338,39	3,06	11 186,23	26,28	25 737	23,06

ZPBD = zdravotničtí pracovníci nelékaři způsobilí k výkonu zdravotnického povolání

bez odborného dohledu po získání odborné způsobilosti (Zákon č. 96/2004 Sb. § 5 - § 21)

## Ambulantní péče (členěno podle druhu zařízení) - ČR k 31. 12. 2007

(včetně společných vyšetřovacích a léčebných složek)

zdravotnictví celkem

Oddělení (kapacitní údaje za pracoviště jsou přičteny do oddělení, při kterém je pracoviště zřízeno)	Lékaři (přepočtený počet)			
	celkem	ambulantní část		samostatná ambul. zařízení
		nemocnice	odb. léčeb. ústavy	
Interní <sup>1)</sup>	2 866,53	1 261,27	16,05	1 589,21
<i>Klinické farmakologie</i>	13,40	9,15	0,00	4,25
Geriatrické	17,95	12,09	0,90	4,96
Infekční	57,65	52,84	1,10	3,71
Klin. imunologie vč. alergologie	338,91	68,81	1,10	269,00
Tbc a respiračních nemocí	350,42	133,48	2,02	214,92
Neurologické	809,60	297,45	4,29	507,86
Psychiatrické vč. sexuologie	713,91	102,58	11,79	599,54
Nemocí z povolání	50,41	48,41	0,00	2,00
Dětské (vč. dorostového) <sup>2)</sup>	2 452,56	257,69	0,50	2 194,37
Gynekologické	1 663,87	323,25	6,83	1 333,79
Chirurgické <sup>3)</sup>	1 105,80	492,84	5,78	607,18
Neurochirurgické	48,16	45,30	0,00	2,86
Plastické chirurgie <sup>4)</sup>	118,60	37,37	11,90	69,33
Kardiologické	35,52	35,52	0,00	0,00
Traumatologické	35,90	35,90	0,00	0,00
Anesteziologicko-resuscitační <sup>5)</sup>	1 046,11	967,84	1,95	76,32
Ortopedické	618,99	213,50	3,19	402,30
Urologické	346,19	144,55	0,50	201,14
Ušní, nosní, krční (vč. foniatrie)	699,93	210,76	2,27	486,90
Oftalmologické	934,87	252,81	2,25	679,81
Stomatologické <sup>2)</sup>	6 638,38	208,47	3,90	6 426,01
Dermatovenerologické	675,46	146,73	1,92	526,81
Klinická a radiační onkologie	315,29	246,60	2,90	65,79
Tělovýchovně - lékařské	32,34	13,31	0,00	19,03
Lékařské genetiky	85,16	51,54	0,00	33,62
Rychlé zdravotnické pomoci <sup>6)</sup>	13,80	10,80	0,00	3,00
Praktičtí lékaři pro dospělé	5 209,37	144,28	3,25	5 061,84
<i>Klinické biochemie</i>	277,55	181,41	2,16	93,98
<i>Klinické hematologie</i>	154,83	121,01	0,00	33,82
<i>Radiologie a zobrazovací metody</i>	1 350,15	976,24	11,09	362,82
<i>Ortopedické protetiky</i>	12,47	1,50	1,00	9,97
<i>Transfúzní služba (vč. krev. skladů)</i>	192,49	186,36	0,00	6,13
<i>Rehabilitační</i>	520,42	199,21	7,58	313,63
<i>Nukleární medicíny</i>	136,27	125,77	0,00	10,50
<i>Patologické</i>	358,54	270,53	1,00	87,01
<i>Soudní lékařství</i>	65,65	65,05	0,00	0,60
<i>Epidemiologie a mikrobiologie</i>	239,58	161,21	0,00	78,37
Pracovní lékařství	63,60	14,89	0,75	47,96
<i>Tkáňová banka</i>	11,11	11,11	0,00	0,00
Ostatní	378,51	319,91	6,10	52,50
<b>Celkem</b>	<b>31 056,25</b>	<b>8 459,34</b>	<b>114,07</b>	<b>22 482,84</b>

<sup>1)</sup> vč.: kardiologie, revmatologie, diabetologie, gastroenterologie, endokrinologie, nefrologie, angiologie hemodialýzy a funkční diagnostiky, hyperbarické medicíny

<sup>2)</sup> obor dětský, ženský a stomatologický je včetně prakt. lékařů, stomatologie vč. maxilofac. chirurgie a ortodontie

<sup>3)</sup> vč.: hrudní a cévní chirurgie

<sup>4)</sup> vč.: léčby popálenin

<sup>5)</sup> vč. léčby bolesti

<sup>6)</sup> bez zdravotnické záchranné služby (zvlášt. zdravot. zařízení) s počtem lékařů k 31.12. 2006 = 574,00

## Lékaři v ambulanci péči (vč. komplementu) v roce 2007

Kraj	Praktičtí lékaři pro dospělé	Praktičtí lékaři pro děti a dorost	Praktičtí zubní lékaři	Praktičtí lékaři gynekologové	Praktičtí lékaři celkem		Lékaři specialisté celkem		Ambulantní lékaři celkem
					absolutně	v %	absolutně	v %	
Hl. město Praha	705,34	255,79	1 088,11	234,45	2 283,69	35,3	4 194,01	64,7	6 477,70
Středočeský	520,88	235,35	506,55	118,67	1 381,45	54,5	1 155,51	45,5	2 536,96
Jihočeský	322,75	130,11	361,31	76,76	890,93	51,2	848,02	48,8	1 738,95
Plzeňský	296,70	108,04	371,32	65,24	841,30	47,2	939,81	52,8	1 781,11
Karlovarský	137,39	64,60	163,70	36,91	402,60	53,1	356,29	46,9	758,89
Ústecký	401,98	181,28	390,25	103,42	1 076,93	51,7	1 005,61	48,3	2 082,54
Liberecký	206,46	90,27	229,98	44,11	570,82	53,4	498,46	46,6	1 069,28
Královéhradecký	274,50	121,85	340,49	62,10	798,94	45,7	948,21	54,3	1 747,15
Pardubický	236,65	101,78	278,99	44,83	662,25	50,9	639,07	49,1	1 301,32
Vysočina	232,79	107,25	263,90	53,47	657,41	55,6	524,61	44,4	1 182,02
Jihomoravský	621,35	244,01	669,12	128,98	1 663,46	45,3	2 004,77	54,7	3 668,23
Olomoucký	341,33	142,27	384,76	89,89	958,25	50,7	931,74	49,3	1 889,99
Zlínský	303,02	122,43	360,75	58,89	845,09	57,0	636,93	43,0	1 482,02
Moravskoslezský	609,10	257,51	699,25	159,06	1 724,92	51,6	1 615,17	48,4	3 340,09
ČR	5 210,24	2 162,54	6 108,48	1 276,78	14 758,04	47,5	16 298,21	52,5	31 056,25



## Zabezpečení léčebně - preventivní péče v ČR

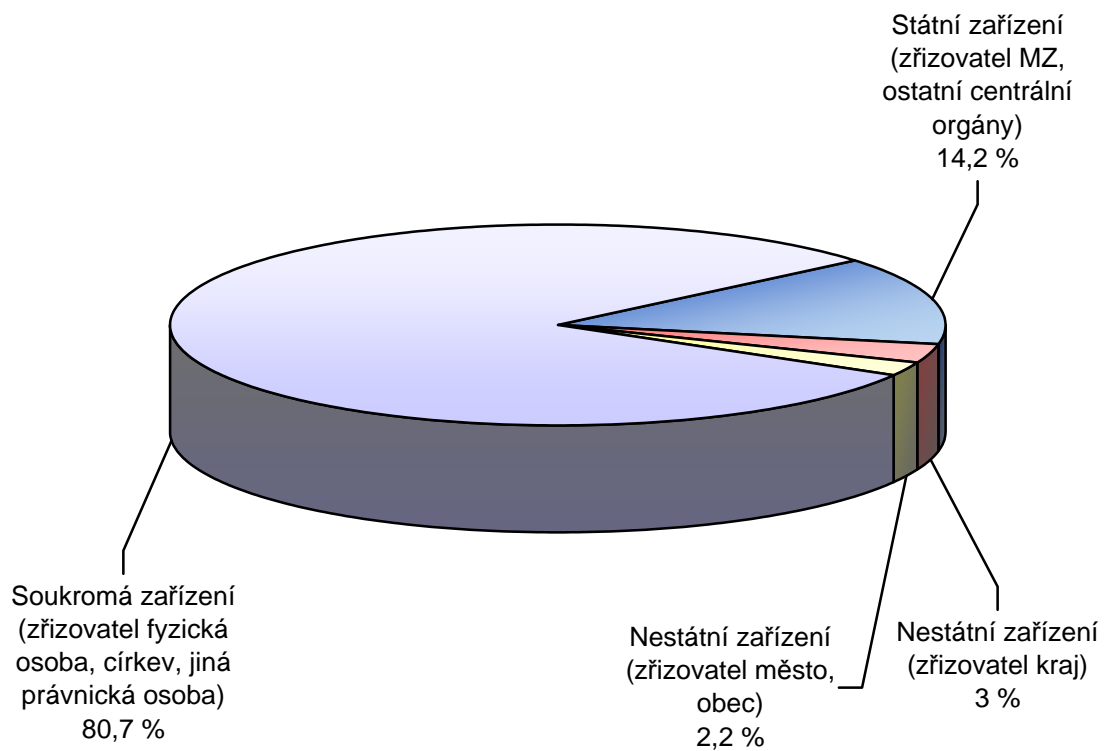
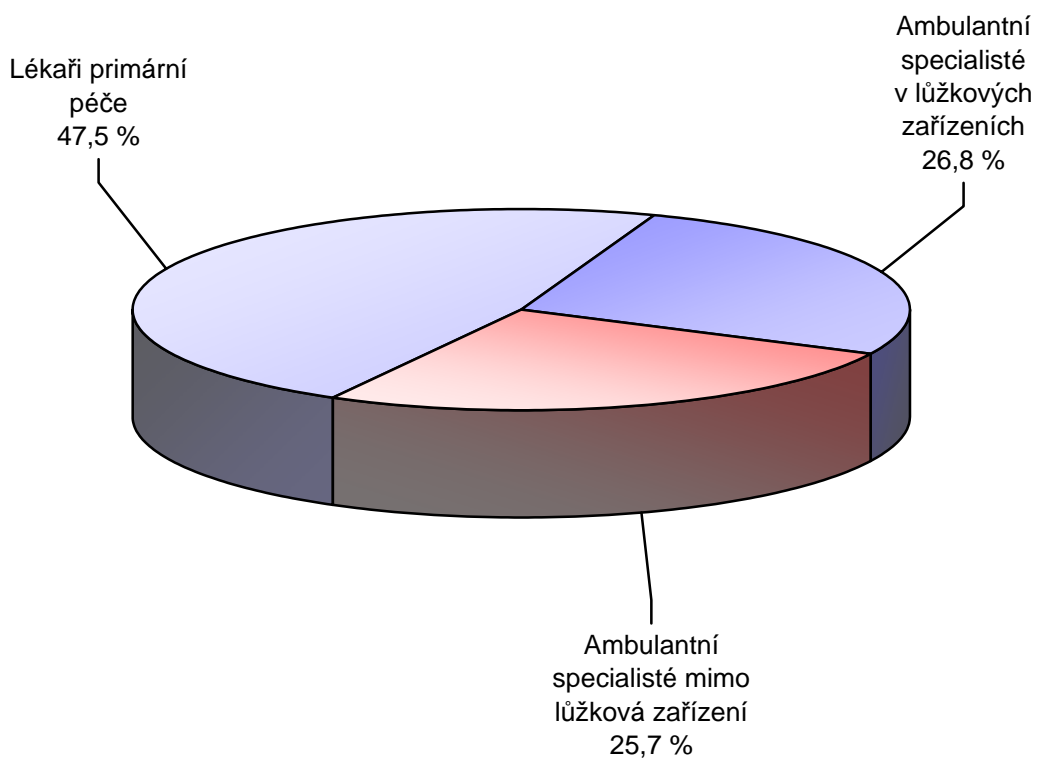
celkem k 31. 12. 2007

Kraje	Lékaři celkem		Lékaři - ambulantní péče <sup>1)</sup>		Lékaři - lůžková část nem.		Nemocniční lůžka		Nemocniční lůžka	
	absolutně	na 10 000 obyvatel	absolutně	na 10 000 obyvatel	absolutně	na 10 000 obyvatel	celkem absolutně	na 10 000 obyvatel	akutní péče <sup>2)</sup> absolutně	na 10 000 obyvatel
Hl. město Praha	8 760,17	72,27	6 477,70	53,44	1 793,13	14,79	10 326	85,19	9 536	78,67
Středočeský	3 752,19	31,22	2 536,96	21,11	823,72	6,85	5 589	46,50	4 757	39,58
Jihočeský	2 470,74	39,02	1 738,95	27,46	572,14	9,03	3 652	57,67	3 271	51,65
Plzeňský	2 473,05	44,08	1 781,11	31,74	521,45	9,29	3 431	61,15	3 129	55,77
Karlovarský	1 159,47	37,71	758,89	24,68	196,63	6,40	1 678	54,58	1 456	47,36
Ústecký	2 897,60	34,86	2 082,54	25,06	646,07	7,77	5 341	64,26	4 498	54,12
Liberecký	1 514,75	34,91	1 069,28	24,64	370,72	8,54	2 633	60,68	2 207	50,86
Královéhradecký	2 464,47	44,63	1 747,15	31,64	562,87	10,19	3 645	66,01	3 345	60,57
Pardubický	1 827,27	35,73	1 301,32	25,45	367,61	7,19	2 681	52,42	2 103	41,12
Vysočina	1 743,14	33,93	1 182,02	23,01	378,89	7,38	2 812	54,74	2 579	50,21
Jihomoravský	5 177,88	45,40	3 668,23	32,16	1 284,24	11,26	7 955	69,75	7 051	61,82
Olomoucký	2 670,33	41,61	1 889,99	29,45	595,45	9,28	3 547	55,27	3 403	53,02
Zlínský	2 109,91	35,71	1 482,02	25,09	442,02	7,48	3 157	53,44	2 919	49,41
Moravskoslezský	4 655,19	37,24	3 340,09	26,72	1 025,56	8,21	7 215	57,72	6 835	54,68
ČR celkem	43 676,16	42,07	31 056,25	29,92	9 580,50	9,23	63 662	61,32	57 089	54,99
ČR bez Prahy	34 915,99	38,08	24 578,55	26,81	7 787,37	8,49	53 336	58,17	47 553	51,86
Praha + Stř. Čechy	12 512,36	51,83	9 014,66	37,34	2 616,85	10,84	15 915	65,93	14 293	59,21

<sup>1)</sup> vč. komplementu

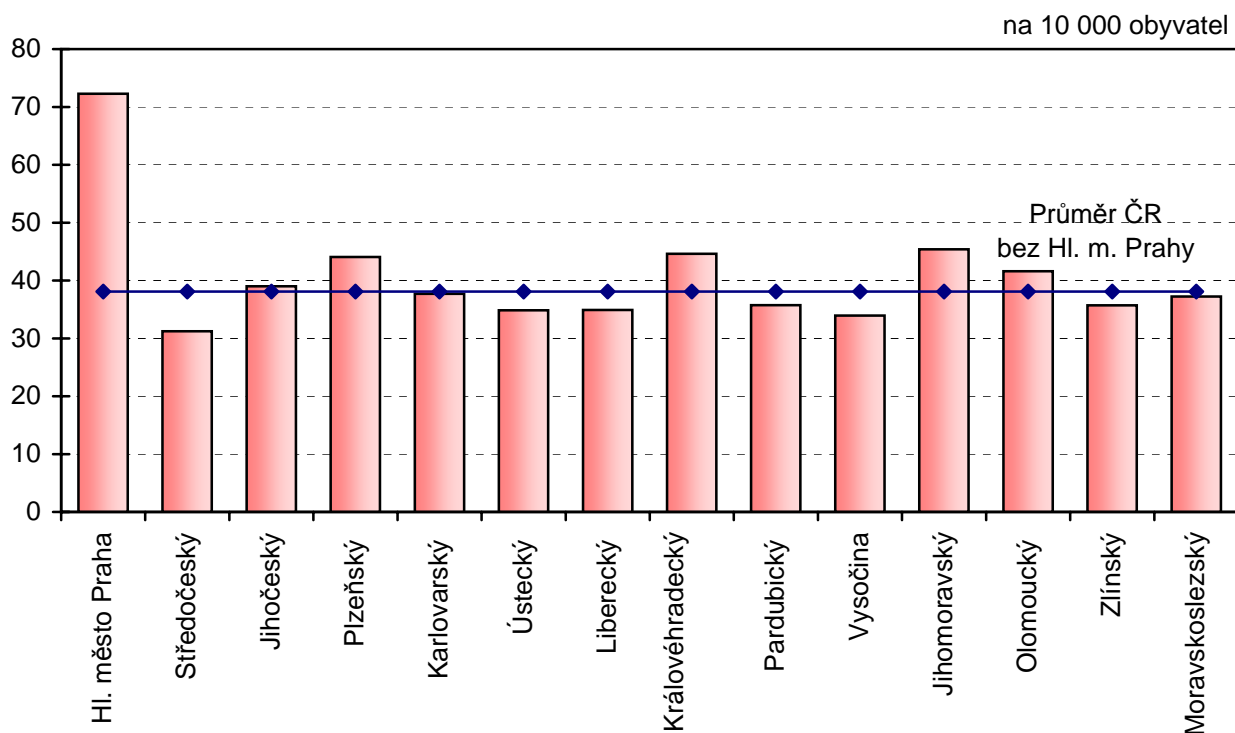
<sup>2)</sup> vč. novorozeneckých lůžek

## Ambulantní specializovaná péče (vč. komplementu) v roce 2007

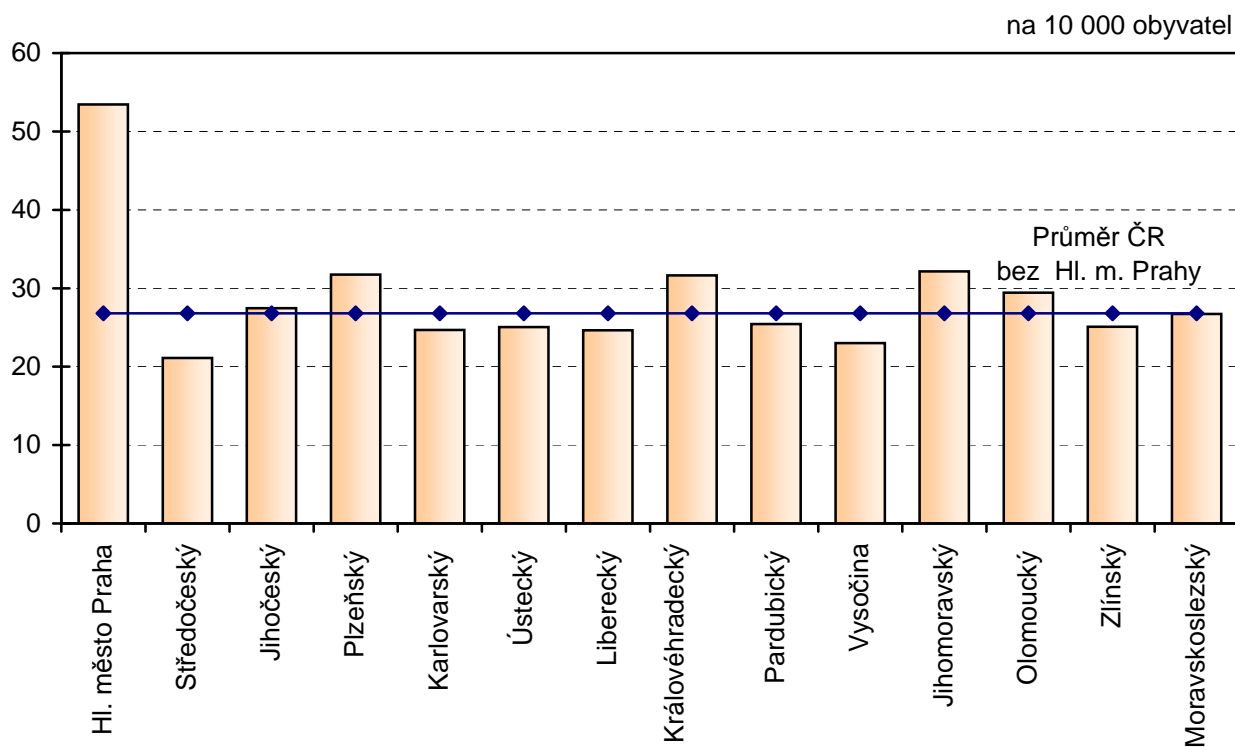


## Léčebně preventivní péče v ČR v roce 2007 (zdravotnictví celkem)

### Lékaři celkem (přepočtený počet)

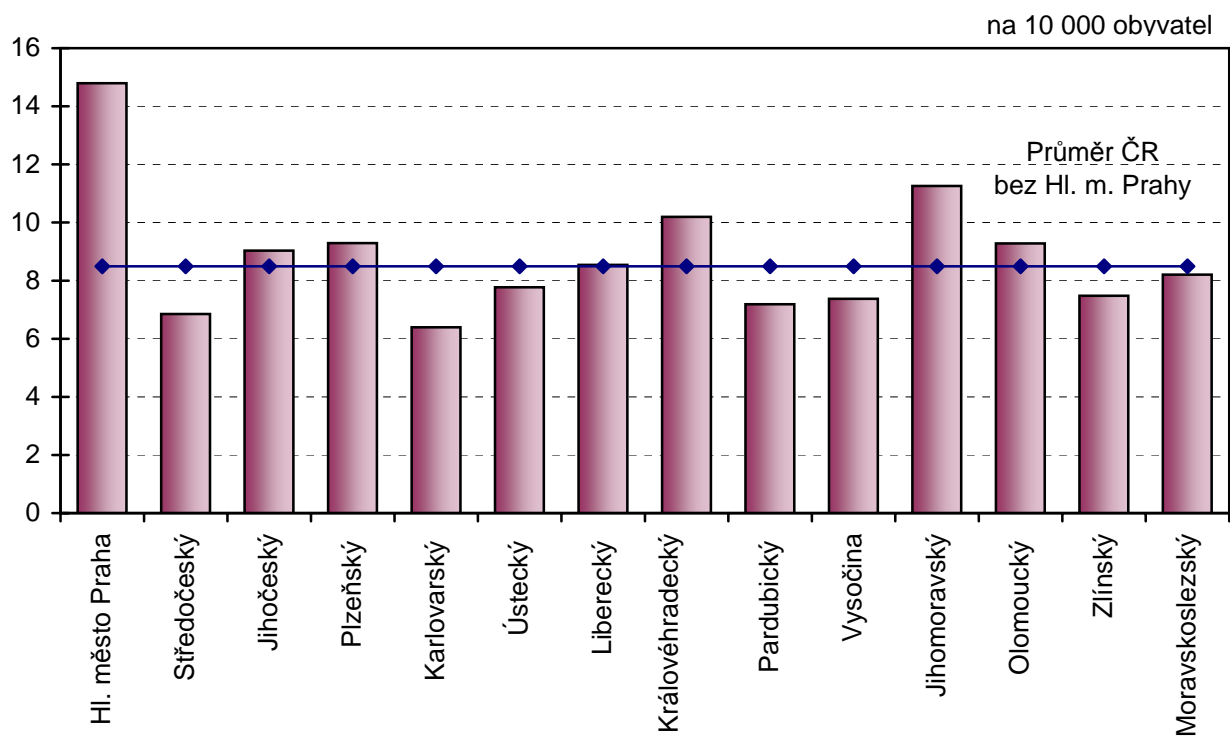


### Lékaři v ambulantní péči (přepočtený počet)

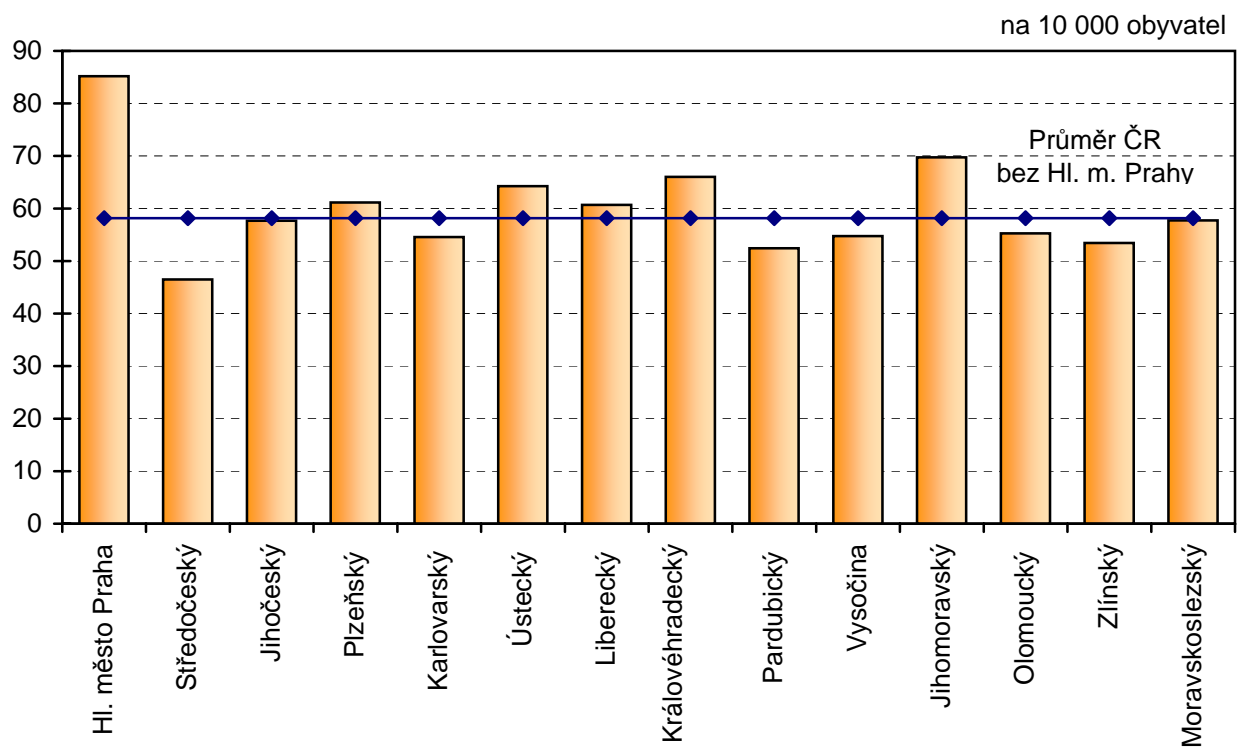


## Léčebně preventivní péče v ČR v roce 2007 (zdravotnictví celkem)

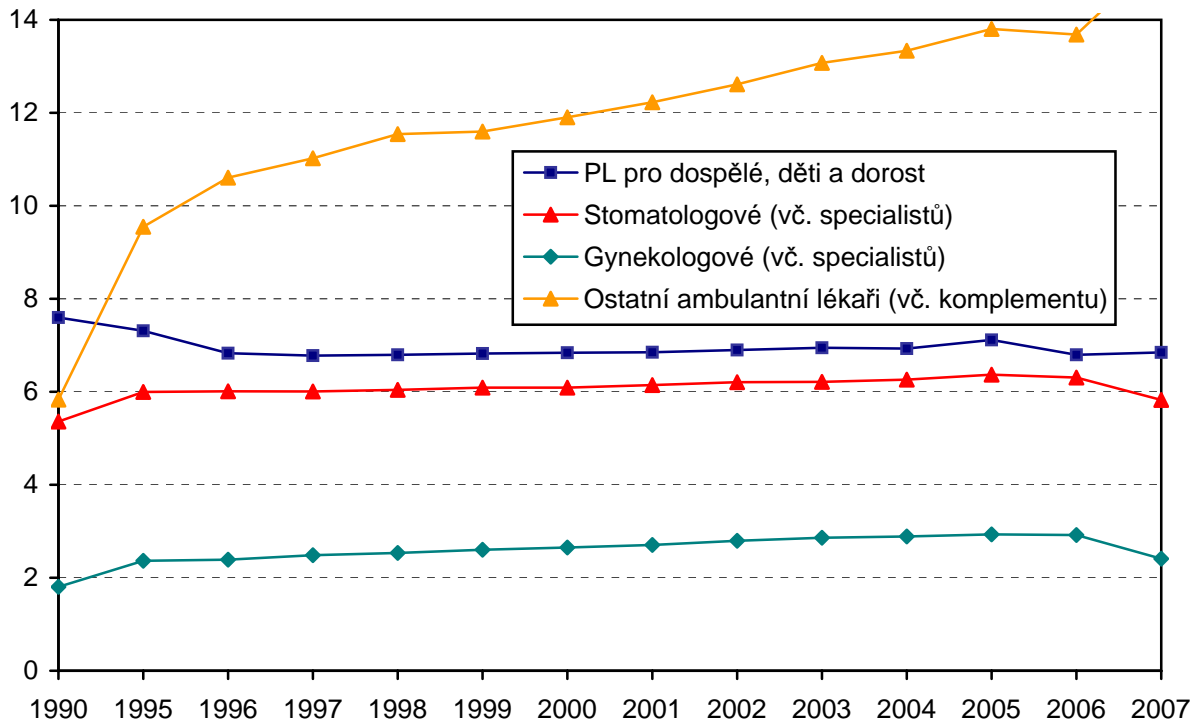
### Lékaři v lůžkových částech nemocnic (přepočtený počet)



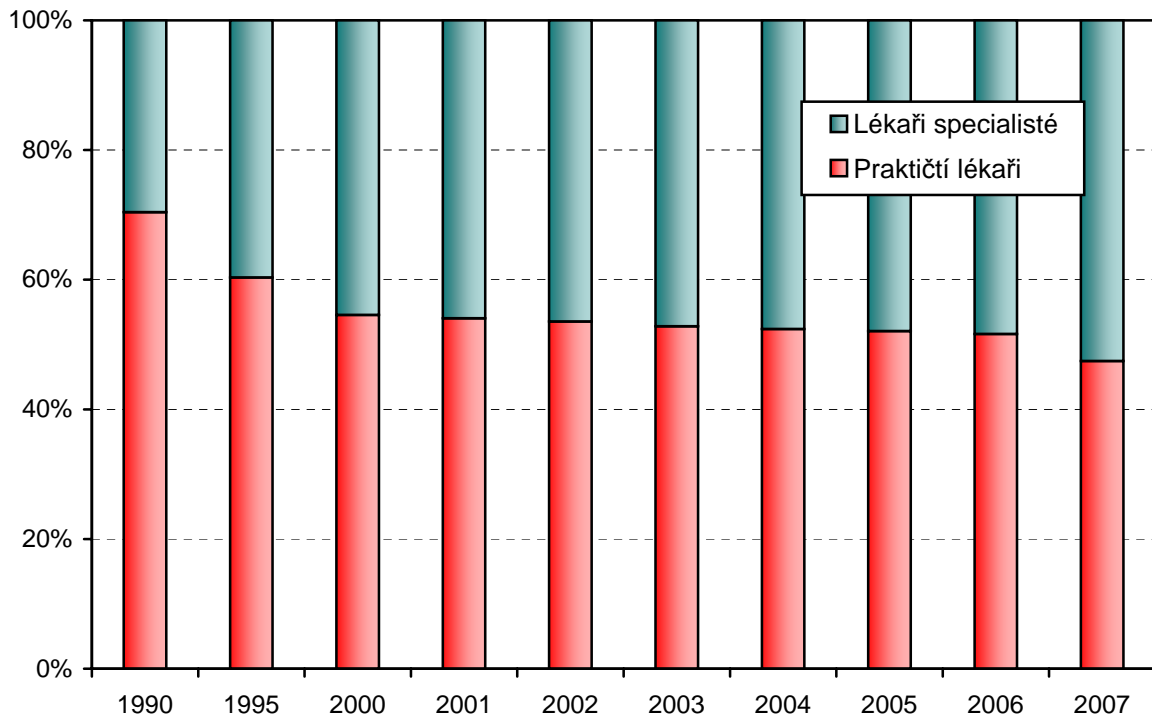
### Lůžka v nemocnicích



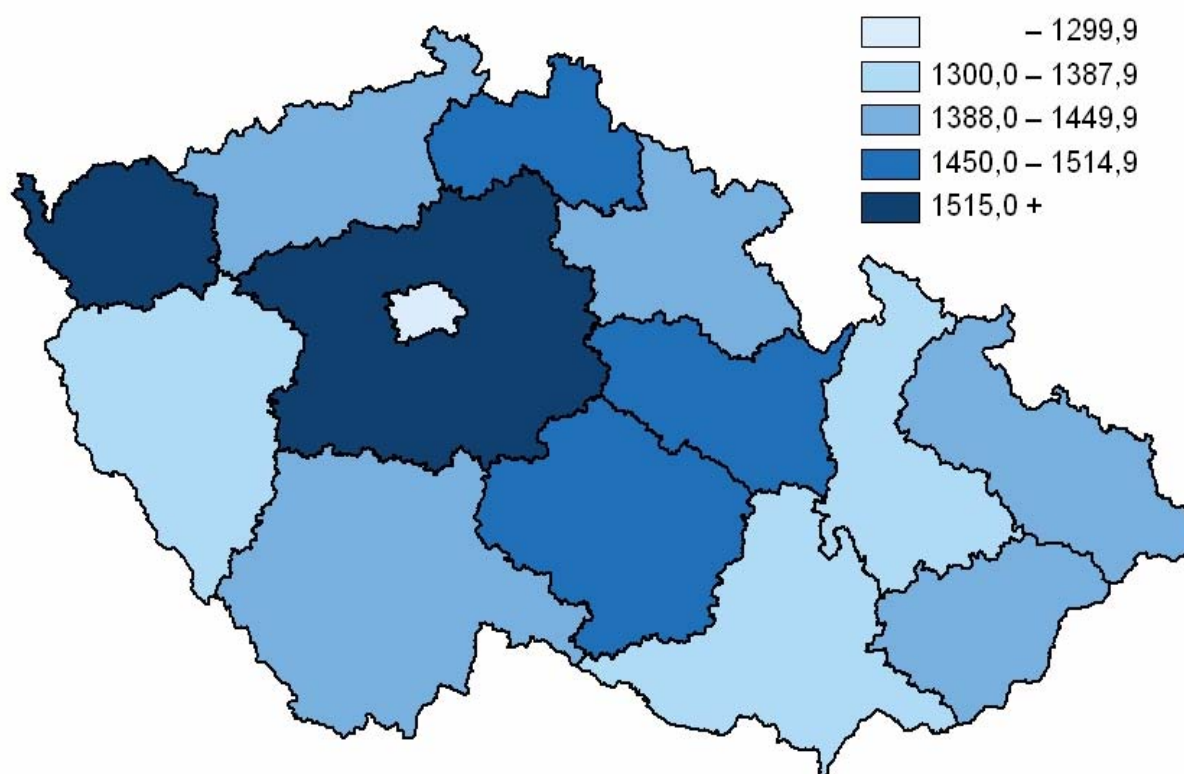
### Ambulantní lékaři v České republice (1990 - 2007) na 10 000 obyvatel



### Podíl praktických lékařů na celkové ambulantní péči



## Počet obyvatel na 1 praktického lékaře pro dospělé, dorost a děti v roce 2007



## Počet ambulantních lékařů na 10 000 obyvatel v roce 2007

