

Praha 27. 5. 2010

# 22

## Činnost logopedických pracovišť v ČR v roce 2009

*Activity of branch of logopaediology in the CR in the year 2009*

### **Souhrn**

V České republice připadalo v roce 2009 průměrně 3,39 klinických logopedů na sto tisíc obyvatel. Počet ošetření se mezi roky 2008 a 2009 zvýšil. Nejčastější poruchou u osob ve věku 0–18 let byla dyslalie (vada výslovnosti hlásek). U osob ve věku 19 let a více byla nejčastější poruchou afázie (ztráta schopnosti řeči).

### **Summary**

*In the Czech Republic there were in 2009 on the average 3.39 speech therapists per 100 000 inhabitants. The number of examinations increased during the period 2008–2009. Most frequent in persons in the age group 0 to 18 years was dyslalia (speech sounds articulation disorder). In persons above 19 years old was most frequent aphasia (loss of speech ability).*

Zdrojem dat pro tuto Aktuální informaci je Roční statistický výkaz o činnosti zdravotnických zařízení pro obor logopedie, který byl zahrnut do Programu statistických zjišťování Ministerstva zdravotnictví. Výkaz vyplňují samostatně všechna logopedická pracoviště včetně ambulantních částí nemocnic, bez ohledu na jejich zřizovatele.

Počet samostatných logopedických pracovišť se mezi roky 2008 a 2009 zvýšil na 320 (v roce 2008 to bylo 308 pracovišť). Zvýšil se také počet klinických logopedů (424 oproti 409 v roce 2008) a jejich průměrných ročních úvazků (356 oproti 333 v roce 2008).

Počet ošetření-vyšetření (dále jen návštěv, konzultací) u klinického logopeda se oproti roku 2008 zvýšil o téměř 42 tisíc. Celkový počet konzultací v roce 2009 činil více než 920 tisíc, oproti 879 tisícům v roce 2008. Počet ošetření připadajících na 1 průměrný roční úvazek klinického logopeda byl v tomto roce 2 586. Nejvíce konzultací na 1 klinického logopeda vykazovaly kraje Jihomoravský (3 344) a Vysočina (3 205). Naopak nejmenší počet návštěv u klinického logopeda byl zaznamenán v Královéhradeckém (1 963) a Olomouckém kraji (2 047) a v Praze (2 052).

Počet návštěv u klinického logopeda přepočtený na tisíc obyvatel se o něco zvýšil, a to na 87,7 (84,2 v roce 2008). Z hlediska regionálního srovnání dosáhl prvenství v počtu konzultací na tisíc obyvatel kraj Jihomoravský (134), další v pořadí byla Praha se 109 konzultacemi na stejný počet obyvatel. Oproti tomu kraje Ústecký a Liberecký měly pouze kolem 50 návštěv na tisíc obyvatel.

V roce 2009 bylo u klinických logopedů léčeno zhruba o sedm tisíc osob více než v roce 2008. Na jeden průměrný roční úvazek klinického logopeda připadalo v roce 2009 v ČR 394 léčených pacientů, s maximálním počtem v kraji Jihomoravském (688) a minimem v kraji Olomouckém (244).

Celkem bylo v roce 2009 léčeno více než 140 tisíc pacientů, z nich bylo 39 % nově zařazeno do evidence (vstupní vyšetření) a 26 % tvořili pacienti, u kterých byla ve sledovaném období ukončena léčba. Byli sem započítáni i pacienti, kteří ze své vůle přestali navštěvovat klinického logopeda.

Na tisíc osob připadalo ve sledovaném roce v České republice 13,37 léčených osob. Pod hranicí 10 léčených osob na tisíc obyvatel byly kraje Pardubický, Zlínský, Ústecký a Liberecký. Maximální počet léčených osob na tisíc obyvatel byl zjištěn naopak v kraji Jihomoravském (27,46).

Z celkového počtu poruch léčených na logopedických pracovištích v roce 2009 (140 tisíc) bylo 91 % do věku 18 let a pouze 9 % připadalo na populaci ve věku 19 let a více.

Pacienti ve věku 0–18 let byli léčeni převážně s dyslalií (43 %), což je porucha řeči, jejíž podstatou je porucha artikulace nebo vypouštění některých hlásek; hlásky jsou vyslovovány chybně nebo jsou nahrazovány jinými hláskami. Následovali pacienti s opožděným vývojem řeči (20,7 %) a pacienti s dysfázií - poruchou schopnosti mluvit (12,6 %).

Pacienti ve věku 19 let a více byli léčeni převážně s afázií (39,9 %), což je narušení již vyvinuté schopnosti porozumění a produkce řeči; vzniká po organickém poškození, zpravidla levé mozkové hemisféry, kde je centrum řeči, nejčastější příčinou jsou cévní mozkové příhody, úrazy hlavy, nádory mozku nebo degenerativní onemocnění. Následovali pacienti s dyslalií viz výše (12,8 %) a pacienti léčení s dysartrií - poruchou výslovnosti, artikulace (11,7 %).

Vypracovala: Mgr. Jana Wiesnerová

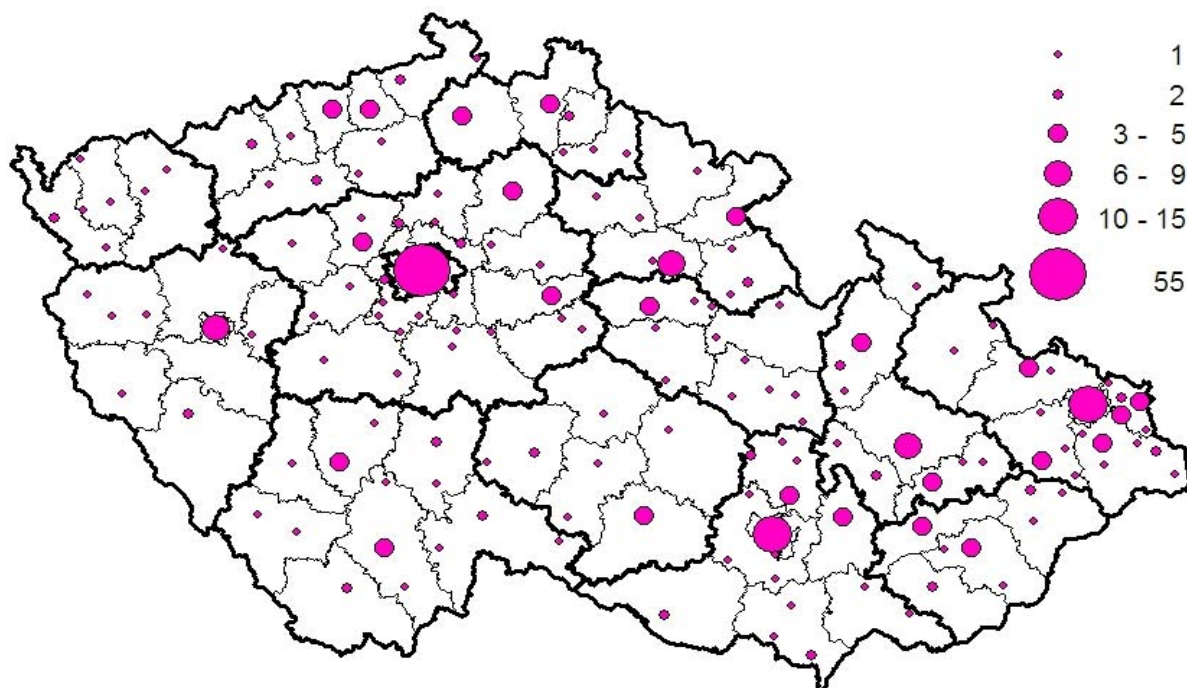
## Činnost pracovišť logopedie v roce 2009

Pracovníci a počty pracovišť		
Počet samostatných pracovišť		320
Kliničtí logopedi	fyzické osoby	424
	průměrný roční přepočtený počet (úvazek) pracovníků celkem (včetně smluvních)	355,78
ZPBD <sup>1)</sup>	fyzické osoby	6
	průměrný roční přepočtený počet (úvazek) pracovníků celkem (včetně smluvních)	4,24
Počet lékařských úvazků na 1 pracoviště		4,2

Počty konzultací a počty léčených pacientů		
Počet konzultací	celkem	920 206
	na 1 000 obyvatel	87,71
	na 1 průměrný roční úvazek lékaře	2 586,45
	na 1 léčeného pacienta	6,56
Počet léčených pacientů na 1 000 obyvatel		13,37
Počet léčených pacientů na 1 průměrný roční úvazek logopeda		394,17
Počet léčených pacientů celkem		140 239
z toho	počet vstupních vyšetření	54 255
	počet pacientů s ukončenou léčbou	37 084

<sup>1)</sup> Zdravotničtí pracovníci nelékaři s odbornou způsobilostí bez odborného dohledu - § 5 až § 21a zákona č. 96/2004 Sb.

## Počet zdravotnických zařízení obor logopedie v roce 2009



## Činnost logopedických pracovišť v roce 2009

Území, kraj	Kliničtí logopedi (průměrný roční přečtený počet)	Počet konzultací klinických logopedů		Počet léčených osob ve sledovaném roce		
		celkem	na 1 průměrný roční úvazek klinického logopeda	celkem	na 1 průměrný roční úvazek klinického logopeda	na 1 000 obyvatel
Hl. m. Praha	66,20	135 827	2 052	21 152	320	17,02
Středočeský	35,01	106 655	3 046	14 634	418	11,80
Jihočeský	22,16	46 970	2 120	8 143	367	12,78
Plzeňský	12,67	42 205	3 331	6 623	523	11,59
Karlovarský	8,19	20 152	2 461	3 080	376	10,00
Ústecký	17,06	44 350	2 600	7 364	432	8,81
Liberecký	10,83	23 910	2 208	3 433	317	7,83
Královéhradecký	21,47	42 137	1 963	6 328	295	11,41
Pardubický	12,74	35 184	2 762	4 612	362	8,94
Vysočina	10,80	34 610	3 205	5 176	479	10,04
Jihomoravský	45,93	153 584	3 344	31 583	688	27,46
Olomoucký	32,56	66 659	2 047	7 937	244	12,36
Zlínský	14,00	38 059	2 719	4 508	322	7,62
Moravskoslezský	46,16	129 904	2 814	15 666	339	12,54
<b>ČR</b>	<b>355,78</b>	<b>920 206</b>	<b>2 586</b>	<b>140 239</b>	<b>394</b>	<b>13,37</b>

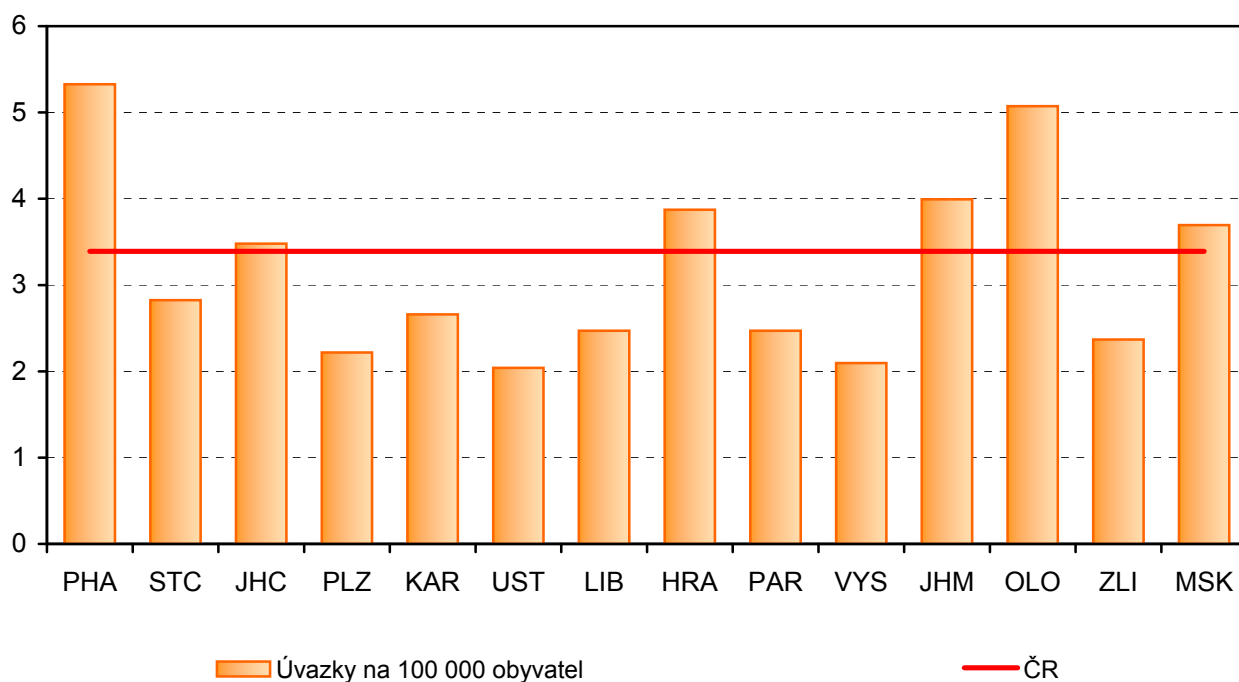
## Léčení pacienti pro vybranou poruchu (vadu) za sledované období (uvádí se počet vad), v roce 2009

Druh poruchy nebo vady	0–18 let	19 let a více
Dyslálie	54 778	1 579
Opožděný vývoj řeči	26 341	1 020
Dysfázie	16 045	751
Mluvní neobratnost jazyka	10 403	131
Balbuties	7 499	494
Tumultus sermonis	3 735	328
Specifické poruchy učení	2 180	7
Palatolálie	679	35
Autismus	652	26
Afázie	141	4 908
Dysartrie	903	1 446
Vady a poruchy hlasu	492	129
Vady a poruchy sluchu	1 388	193
Vady a poruchy řeči při duševních nemocech	664	136
Dysfágie	82	195
Poruchy řeči při neurologických onemocněních	1 325	936
<b>Celkem</b>	<b>127 307</b>	<b>12 314</b>

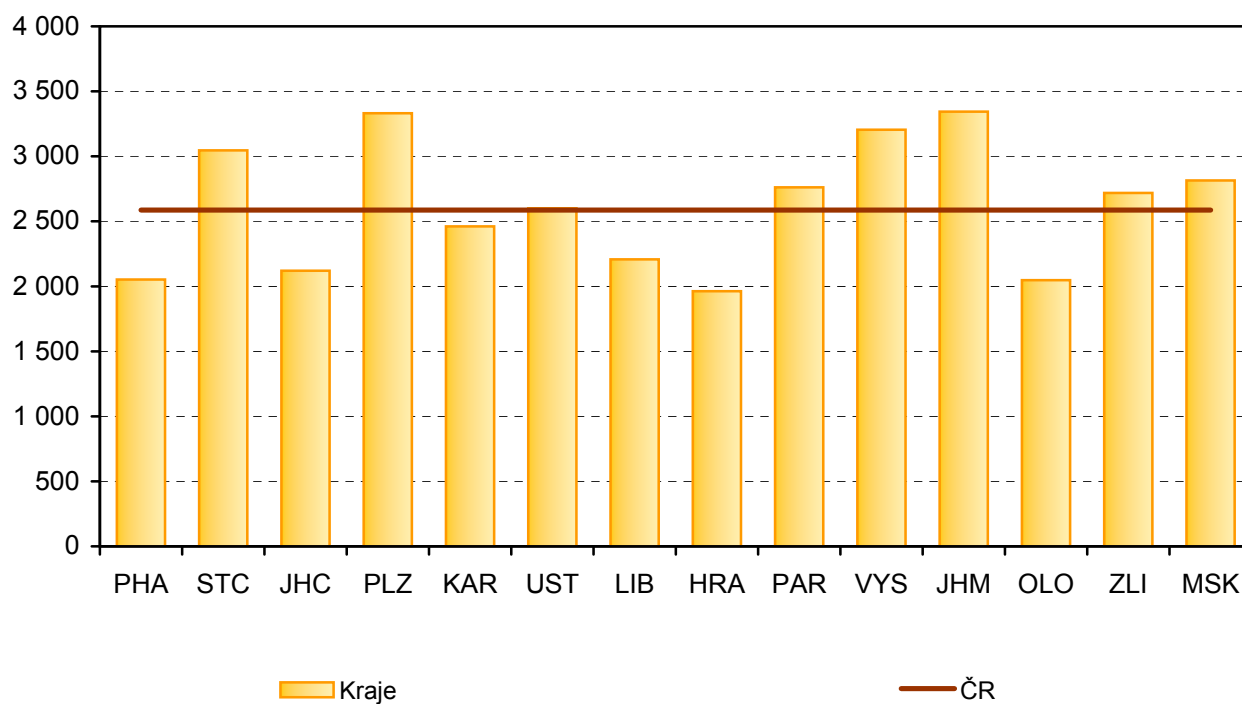
Pozn.: Uvádí se pouze hlavní porucha (vada) řeči, tj. každý pacient se započítává jen 1x.

Započítávají se i pacienti hospitalizovaní na různých odděleních, za kterými logoped dochází.

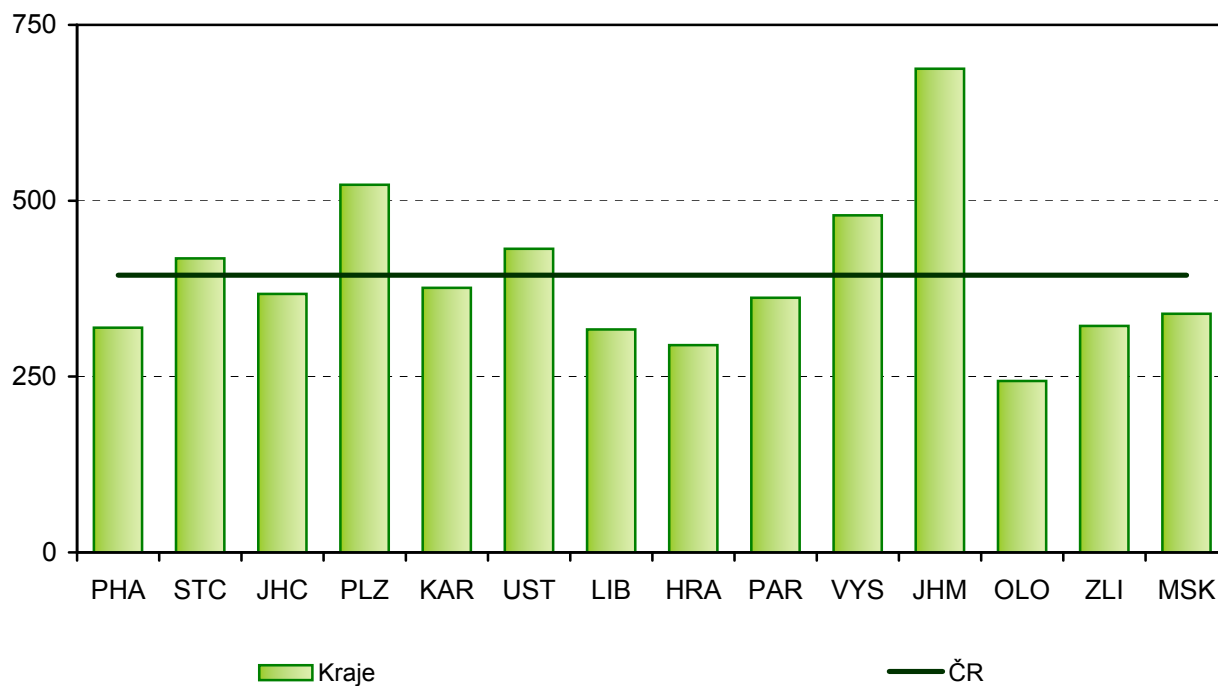
**Počet úvazků klinických logopedů na 100 000 obyvatel,  
v roce 2009**



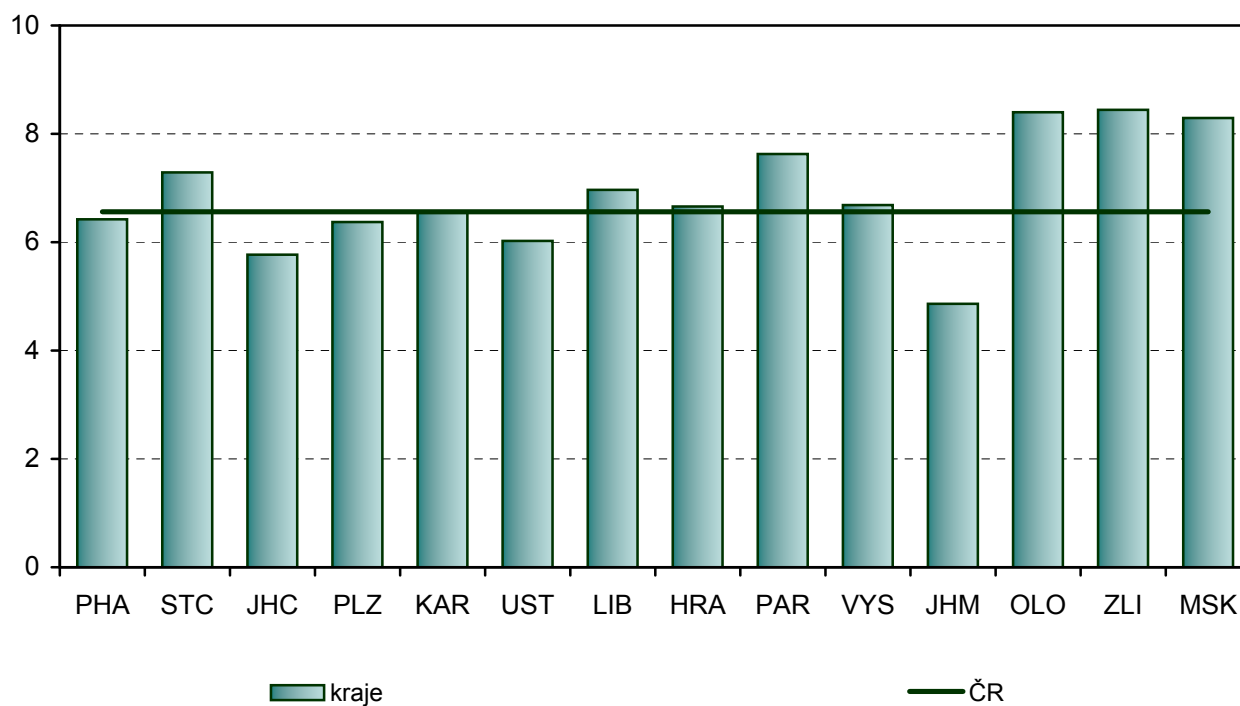
**Počet konzultací na 1 klinického logopeda,  
v roce 2009**



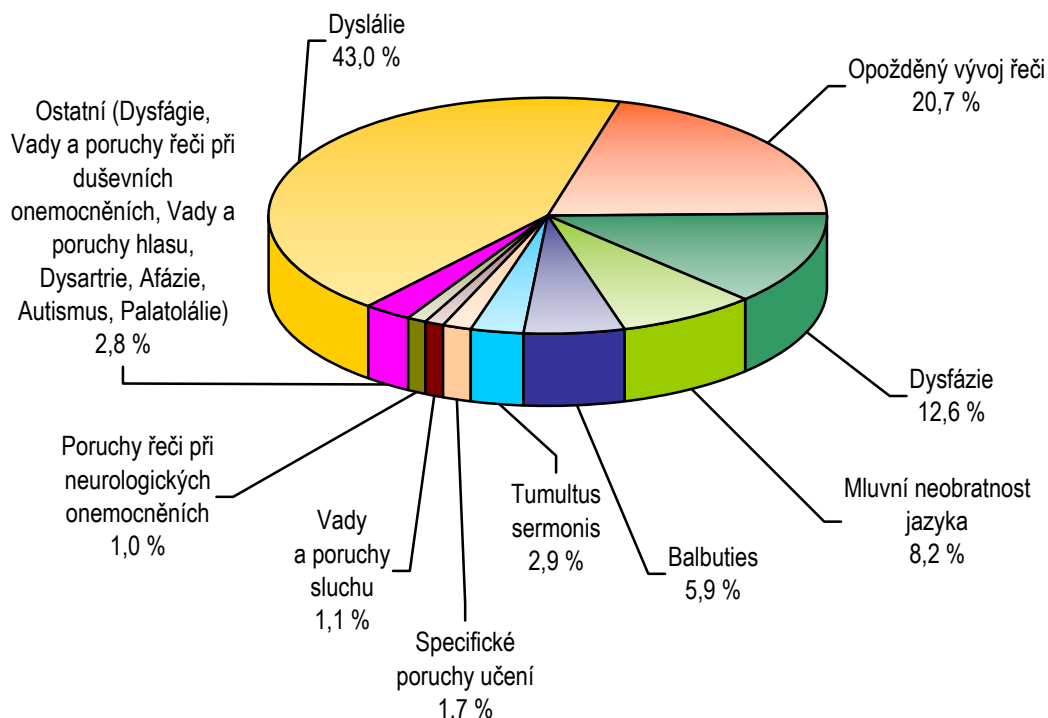
**Počet léčených pacientů na 1 klinického logopeda,  
v roce 2009**



**Počet konzultací na léčeného pacienta,  
v roce 2009**



**Léčení pacienti pro vybranou poruchu ve věku 0–18 let,  
v roce 2009**



**Léčení pacienti pro vybranou poruchu ve věku 19 let a více,  
v roce 2009**

