

Praha 24. 7. 2007

29

Činnost logopedických pracovišť v ČR v roce 2006

Activity of branch of logopaediology in the CR in the year 2006

Souhrn

V krajích České republiky připadalo průměrně 3,2 klinických logopedů na sto tisíc obyvatel. Počet ošetření stále narůstá. Nejčastějšími poruchami u osob ve věku 0 - 19 let jsou poruchy mluvních funkcí. U osob starších 20ti let jsou nejčastější poruchy řeči provázející onemocnění.

Summary

In the regions of the Czech Republic there were in 2006 on the average 3,2 speech therapists per 100 000 inhabitants. The number of examinations steadily increases. Most frequent in persons in the age group 0 to 19 years are speech function disorders. In persons above twenty years old are most frequent speech disorders diseases.

Počet samostatných logopedických pracovišť mezi roky 2005 a 2006 vzrostl z 294 na 299, tedy o 5 pracovišť klinických logopedů. Zároveň se nepatrně zvýšil i počet klinických logopedů (384) a jejich úvazků (326,4). Počet léčených pacientů na jeden úvazek lékaře se mezi roky 2005 a 2006 snížil zhruba o 4 %, v absolutních počtech potom z 400 v roce 2005 na 385 léčených osob připadajících na 1 klinického logopeda v roce 2006.

Ve srovnání s rokem 2005 došlo ke zvýšení počtu ošetření - vyšetření (dále jen návštěv, konzultací) u klinického logopeda o necelé 1 %. Celkový počet konzultací v roce 2006 činil 872 tisíc. Nepatrně se snížil počet ošetření připadající na 1 klinického logopeda. V roce 2006 připadalo na 1 úvazek 2 672 ošetření. Nejvíce konzultací na 1 klinického logopeda vykazovaly kraje Jihomoravský, Vysočina a Pardubický. Naopak nejmenší počet návštěv u klinického logopeda byl zaznamenán v Praze a kraji Karlovarském.

Co se týče počtu návštěv u klinického logopeda přepočtených na tisíc obyvatel, republikový průměr se oproti roku 2005 nepatrně zvýšil. Z hlediska regionálního srovnání dosáhl prvenství v počtu konzultací na tisíc obyvatel kraj Jihomoravský (131), další v pořadí byl kraj Olomoucký se 105 konzultacemi na stejný počet obyvatel. Oproti tomu kraj Ústecký měl pouze 46 návštěv na tisíc obyvatel.

U klinických logopedů bylo v roce 2006 léčeno zhruba o tři tisíce osob méně než v roce 2005 (pokles o 2,4 %). Celkem bylo v tomto roce léčeno necelých 126 tisíc pacientů, z nich bylo 38 % nově zařazeno do evidence (vstupní vyšetření) a 28 % tvořili pacienti, u kterých byla ve sledovaném období ukončena léčba. Byli sem započítáni i pacienti, kteří ze své vůle přestali navštěvovat klinického logopeda.

V průměru na 1 klinického logopeda připadalo v České republice v roce 2006 385 léčených osob, s maximálním počtem v kraji Jihomoravském (691) a minimem v Praze (268 léčených osob připadajících na 1 klinického logopeda).

Ve sledovaném roce připadalo na tisíc osob v České republice 12,23 léčených osob. Pod hranicí 10 léčených osob na tisíc obyvatel byly kraje Středočeský, Pardubický, Vysočina, Zlínský, Ústecký a Liberecký. Maximální počet léčených osob na tisíc obyvatel byl zjištěn naopak v kraji Jihomoravském.

Z celkového počtu poruch léčených na logopedických pracovištích v roce 2006 (156 672) bylo necelých 94 % do věku 19 let a pouze 6 % připadalo na populaci starší 20ti let.

Pacienti ve věku 0 - 19 let byli léčeni převážně pro poruchy mluvních funkcí (51 %), v přepočtu na tisíc osob příslušného věku to bylo 35 pacientů. Následovali pacienti s poruchou vývoje řeči 28 % (19 pacientů na tisíc osob) a pacienti s poruchou řeči provázející onemocnění 10 % (7 pacientů na stejný počet obyvatel).

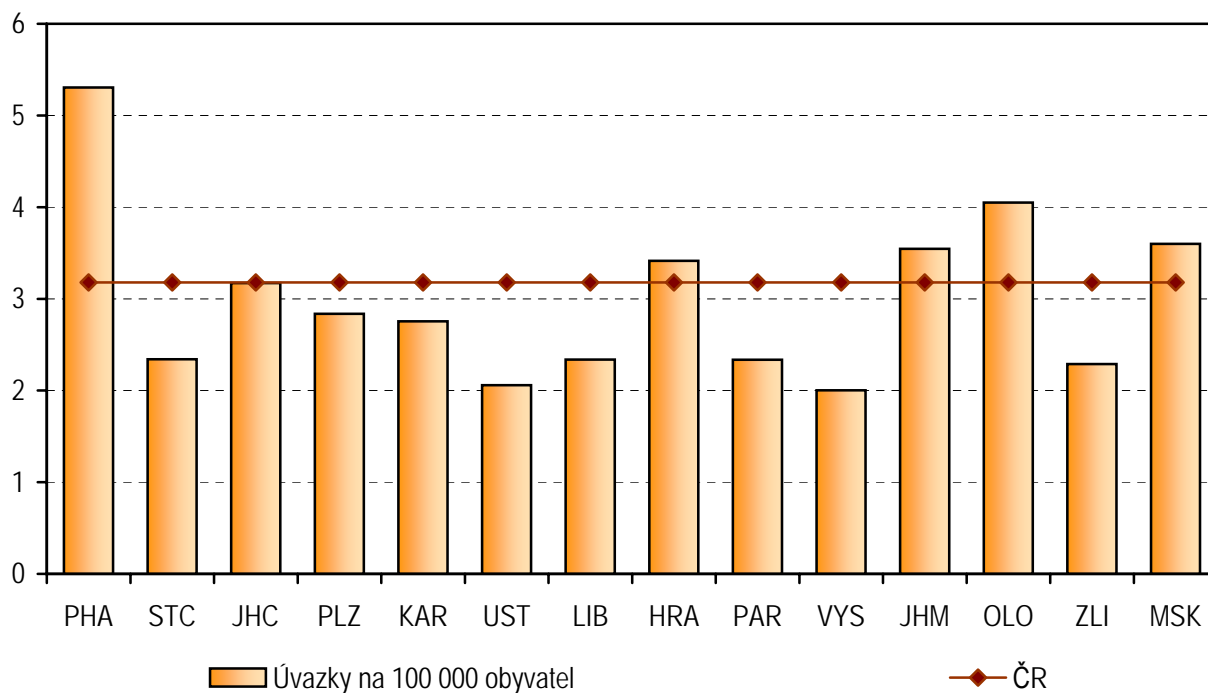
Pacienti starší 20ti let byli léčeni převážně pro poruchy řeči vzniklé v důsledku jiného onemocnění (61 %), následovali pacienti s poruchou mluvních funkcí (21 %) a s poruchou mluvní komunikace bylo léčeno 6 % pacientů.

Vypracovala: Mgr. Jana Wiesnerová

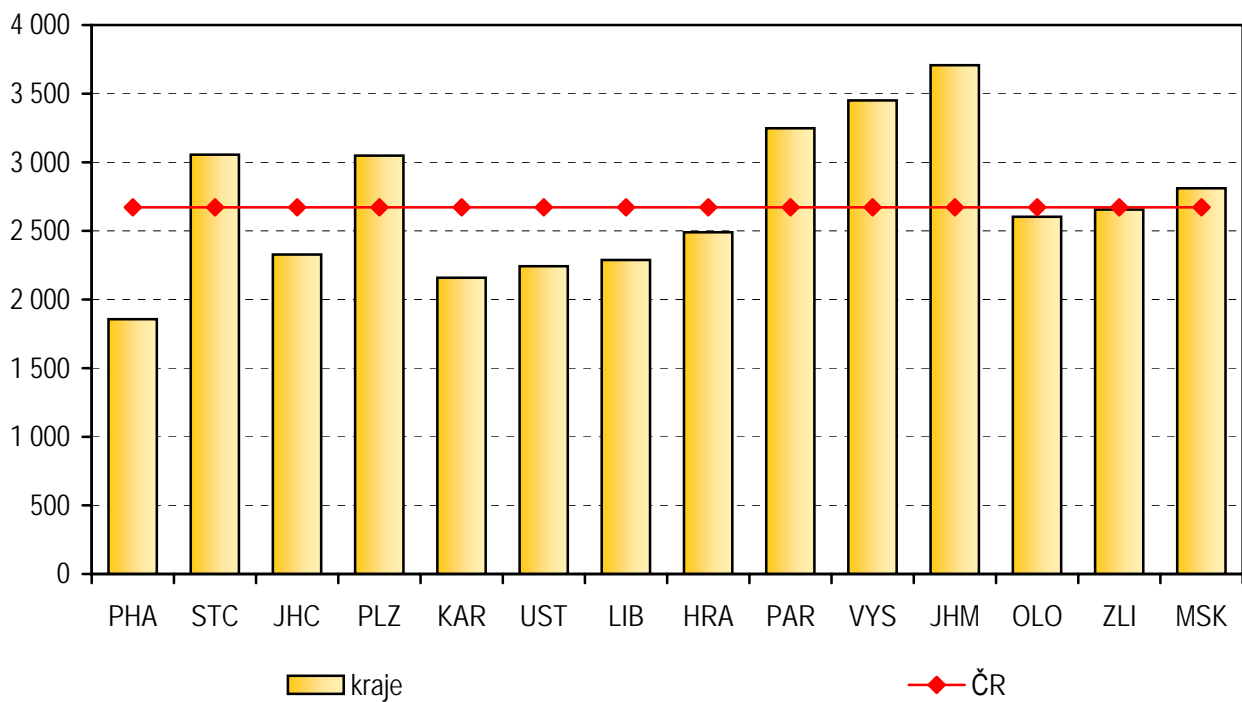
Činnost logopedických pracovišť

Území, kraj	Kliničtí logopedi (přepočtený počet)	Počet konzultací klinických logopedů		Počet léčených osob ve sledovaném roce		
		celkem	na 1 klinického logopeda	celkem	na 1 klinického logopeda	na 1000 obyvatel
Hl. m. Praha	62,80	116 592	1 857	16 833	268	14,22
Středočeský	27,30	83 421	3 056	11 636	426	9,97
Jihočeský	19,95	46 434	2 328	7 778	390	12,37
Plzeňský	15,68	47 793	3 048	6 285	401	11,37
Karlovarský	8,39	18 108	2 158	3 099	369	10,17
Ústecký	16,95	38 004	2 242	6 168	364	7,49
Liberecký	10,05	22 996	2 288	3 042	303	7,08
Královéhradecký	18,75	46 694	2 490	6 495	346	11,83
Pardubický	11,84	38 458	3 248	4 823	407	9,52
Vysočina	10,23	35 304	3 451	4 493	439	8,79
Jihomoravský	40,10	148 679	3 708	27 722	691	24,51
Olomoucký	25,90	67 414	2 603	7 943	307	12,42
Zlínský	13,50	35 840	2 655	4 734	351	8,03
Moravskoslezský	45,00	126 448	2 810	14 535	323	11,63
ČR	326,44	872 185	2 672	125 586	385	12,23

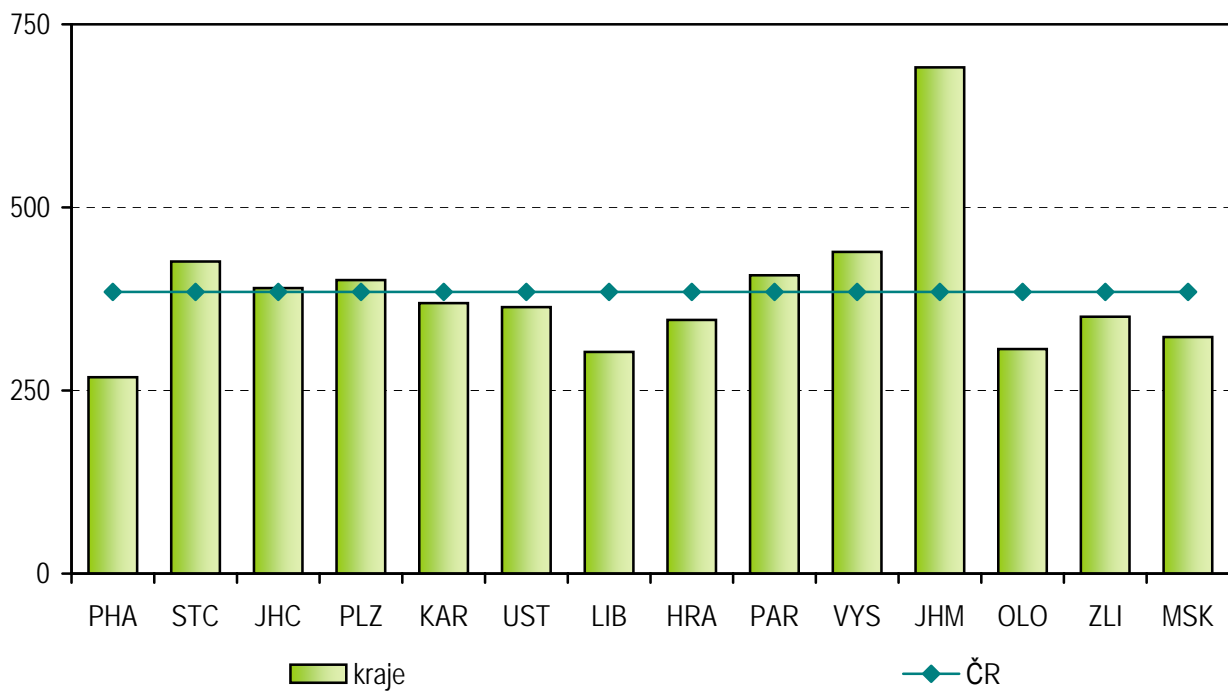
Počet úvazků klinických logopedů na 100 000 obyvatel



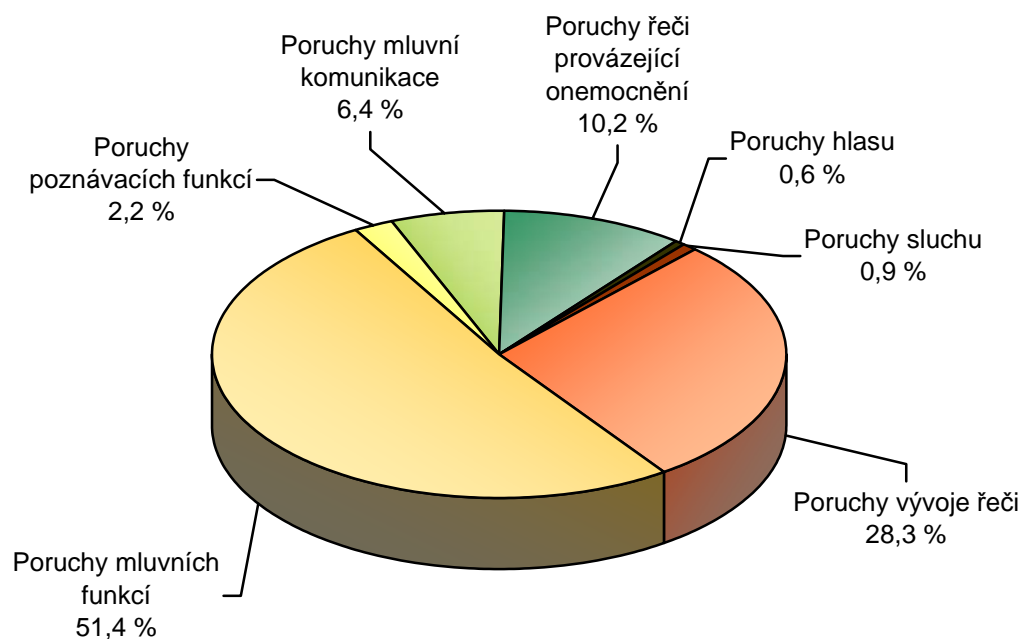
Počet konzultací na 1 klinického logopeda



Počet léčených pacientů na 1 klinického logopeda



Léčení pacienti pro vybranou poruchu ve věku 0 - 19 let



Léčení pacienti pro vybranou poruchu ve věku 20 let a více

