

Praha 22. 6. 2010

32

Mzdy a platy ve zdravotnictví v roce 2009

Wages in health services in 2009

Souhrn

Průměrný měsíční plat zaměstnanců ve zdravotnictví celkem v ČR odměňovaných podle platných předpisů o platu, (zřizovatel Ministerstvo zdravotnictví, kraj, obec a město, ostatní centrální orgány) v roce 2009 činil 26 750 Kč, u lékařů a zubních lékařů 48 723 Kč, u všeobecných sester a porodních asistentek 26 261 Kč. Proti roku 2008 vzrostl celkový průměrný plat o 7,6 %. Průměrná měsíční mzda zaměstnanců odměňovaných podle platných předpisů o mzdě (v privátních organizacích a ve všech lázeňských organizacích bez ohledu na zřizovatele) dosáhla ve zdravotnictví celkem v ČR výše 22 840 Kč, u lékařů a zubních lékařů 47 266 Kč, u všeobecných sester a porodních asistentek 22 371 Kč. Proti roku 2008 vzrostla průměrná měsíční mzda o 6,8 %.

Summary

The average total monthly salary of employees in health services in the CR remunerated according to valid regulations on salary (establishments founded by Ministry of Health, region, municipality or city or other central institution) in 2009 was 26 750 CZK, for physicians and dentists it was 48 723 CZK and for general nurses and midwives it was 26 261 CZK. The average total salary increased from 2008 by 7,6 %. The average monthly wage of employees in health services in the CR remunerated according to valid regulations on wage (in private organisations and all balneological organisations irrespective of founder) reached the level of 22 840 CZK, for physicians and dentists it was 47 266 CZK and for general nurses and midwives it was 22 371 CZK. The average wage increased from 2008 by 6,8 %.

Ve zdravotnictví v České republice existují dva způsoby odměňování zaměstnanců:

- **podle platných předpisů o platu** byli odměňováni zaměstnanci příspěvkových organizací a organizačních složek státu - zřizovatel Ministerstvo zdravotnictví, kraj, obec a město, ostatní centrální orgány (rezort obrany).
- **podle platných předpisů o mzdě** byli odměňováni zaměstnanci ve zdravotnických zařízeních v podnikatelské sféře - zřizovatel fyzická osoba, církev, jiná právnická osoba. Ve zdravotnických zařízeních, jejichž zřizovatelem je jiná právnická osoba, jsou zahrnuté i obchodní společnosti se 100 % podílem veřejného (krajského nebo obecního) majetku. Dále tímto způsobem jsou odměňováni i zaměstnanci lázeňských organizací bez ohledu na zřizovatele.

Podnikatelé (osoby samostatně výdělečně činné a podnikatelé - zaměstnavatelé) nepobírají mzdu, ale podnikatelskou odměnu, takže nejsou zahrnuti do mzdového výkaznictví. Tato skutečnost se pak nepřímo odráží v celkové úrovni mezd v zařízeních odměňovaných podle platných předpisů o mzdě a komplikuje porovnání s údaji o úrovni platů v národním hospodářství ČR.

Struktura kategorií zaměstnanců (jejich odbornost a specializace) a zároveň skladba zdravotnických zařízení podle zahrnutých druhů ovlivňuje výši celkového průměrného měsíčního platu a celkové průměrné měsíční mzdy.

V roce 2009 bylo podle platných předpisů o platu odměňováno celkem 93 714 zaměstnanců (průměrný přepočtený evidenční počet), což představovalo 39 % všech pracovníků ve zdravotnictví. Od 1. 7. 2009 došlo podle nařízení vlády č. 201/2009 Sb., ke změně platových tarifů zdravotnických pracovníků.

Procento zaměstnanců odměňovaných podle platných předpisů o platu se každoročně snižuje. Důvodem je změna zřizovatele zdravotnického zařízení a s tím souvisí i změna ve způsobu odměňování. V minulých letech představovali největší úbytek zaměstnanci nemocnic, jejichž zřizovatelem byly územní orgány (kraj, obec a město). Tím, jak tato zařízení měnila formu hospodaření, došlo ke změně zřizovatele (jiná právnická osoba). Zaměstnanci těchto zdravotnických zařízení jsou odměňováni podle platných předpisů o mzdě. Průměrný měsíční plat v roce 2009 činil 26 750 Kč. Ve srovnání s rokem 2008 došlo k nárůstu o 7,6 %.

Průměrný měsíční plat ve zdravotnictví byl vyšší o 3 262 Kč ve srovnání s průměrnou měsíční mzdou v národním hospodářství v České republice (23 488 Kč).

Do výpočtu průměrného platu ve zdravotnictví podle platných předpisů o platu se nezahrnují platy krajských hygienických stanic a Státního ústavu pro kontrolu léčiv. Zaměstnanci těchto organizací jsou odměňováni jako zaměstnanci státní správy. Zařazením těchto organizací do zpracování platů by došlo ke zkreslení průměrného měsíčního platu ve zdravotnictví.

Vývoj průměrného měsíčního platu ve zdravotnictví celkem v ČR

(odměňování podle platných předpisů o platu)

Rok	Průměrný měsíční plat	Meziroční přírůstek	
		Kč	%
2007	23 513		
2008	24 867	1 354	5,8
2009	26 750	1 883	7,6

V roce 2009 celkový průměrný měsíční plat lékařů a zubních lékařů činil 48 723 Kč. Tarifní plat se podílel na celkovém průměrném platu 48,1 %. Z ostatních složek jejich platu významnější podíl tvořily odměny 12,3 %, osobní příplatek 11,1 % a práce přesčas 9,9%. Za posledních pět let došlo k postupnému nárůstu podílu tarifního platu.

Platový tarif lékařů a zubních lékařů se dlouhodobě pohyboval do roku 2003 okolo 40 %, od roku 2004 pomalu vzrůstal a v roce 2007 dosáhl téměř 52 %. Po tomto roce došlo k jeho postupnému snižování, v roce 2008 na 49,3 % a v roce 2009 téměř o 1,2 %.

Z celkového počtu 12 216 lékařů a zubních lékařů (průměrný přepočtený evidenční počet) odměňovaných podle tohoto zákona bylo přes 56 % zařazeno ve 14. platové třídě s průměrným měsíčním platem 56 459 Kč a tarifním platem 25 880 Kč, téměř 15 % ve 13. platové třídě s průměrným měsíčním platem 40 805 Kč a platovým tarifem 22 329 Kč a přes 22 % ve 12. platové třídě s průměrným měsíčním platem 32 584 Kč a platovým tarifem 17 885 Kč.

Průměrný měsíční plat všeobecných sester a porodních asistentek představoval stejně jako v roce 2008 zhruba polovinu průměrného měsíčního platu lékařů a zubních lékařů. Ve

sledovaném roce činil celkový průměrný měsíční plat 26 261 Kč, přičemž tarifní plat tvořil přes 62 %.

V roce 2009 došlo k úpravě zařazení všeobecných sester a porodních asistentek do platových tříd. Převážná část všeobecných sester a porodních asistentek byla zařazena v 8. až 11. platové třídě, z toho zhruba tři čtvrtiny pak v 9. a 10. platové třídě. V 9. platové třídě bylo zařazeno téměř 38 % všeobecných sester a porodních asistentek s celkovým měsíčním platem 23 809 Kč a tarifním platem 15 681 Kč, v 10. platové třídě přes 36 % s průměrným měsíčním platem 27 889 Kč a platovým tarifem 17 032 Kč. Téměř čtvrtina všeobecných sester a porodních asistentek byla zařazena do 8. a 11. platové třídy. V 8. platové třídě s celkovým průměrným platem 20 660 Kč a platovým tarifem 13 651 Kč bylo zařazeno necelých 12 % všeobecných sester a porodních asistentek a v 11. platové třídě s průměrným měsíčním platem 32 433 Kč a platovým tarifem 18 703 Kč přes 13 %.

Podrobný přehled o výši průměrného měsíčního platu u jednotlivých kategorií zaměstnanců přináší následující tabulka.

Průměrný měsíční plat zaměstnanců ve zdravotnictví celkem v ČR - členění podle kategorií

(odměňování podle platných předpisů o platu)

Kategorie zaměstnanců	Průměrný měsíční plat		Meziroční přírůstek	
	2008	2009	Kč	%
Lékaři a zubní lékaři	45 781	48 723	2 942	6,4
Farmaceuti	38 989	40 942	1 953	5,0
Všeobecné sestry a porodní asistentky	24 221	26 261	2 040	8,4
Ostatní zdravotničtí pracovníci nelékaři s odbornou způsobilostí (ostatní ZPBD)	24 663	26 244	1 581	6,4
Zdravotničtí pracovníci nelékaři s odbornou a specializovanou způsobilostí (ZPSZ)	25 227	27 023	1 796	7,1
Zdravotničtí pracovníci nelékaři pod odborným dohledem nebo přímým vedením (ZPOD)	17 258	18 201	943	5,5
Jiní odborní pracovníci (JOP) a dentisté	24 085	25 774	1 689	7,0
Pedagogičtí pracovníci	23 922	24 774	852	3,6
Technicko-hospodářští pracovníci	23 566	26 041	2 475	10,5
Dělníci a provozní pracovníci	13 375	14 932	1 557	11,6
Celkem	24 867	26 750	1 883	7,6

U všech kategorií zaměstnanců ve zdravotnictví celkem došlo v roce 2009 k nárůstu průměrného měsíčního platu. Průměrný měsíční plat se v průměru zvýšil o 7,6 % u všech kategorií zaměstnanců. Zvýšení u lékařů a zubních lékařů představovalo 2 942 Kč (6,4 %), u farmaceutů 1 953 Kč (5,0 %) a u všeobecných sester a porodních asistentek 2 040 Kč (8,4%).

Celkový průměrný měsíční plat lékařů a zubních lékařů je zhruba dvakrát vyšší ve srovnání s průměrným platem všeobecných sester a porodních asistentek a rovněž s průměrným platem zaměstnanců celkem.

V roce 2009 byl podíl tarifního platu na celkovém platu nejnižší jako každý rok u lékařů a zubních lékařů a představoval 48 % celkového platu. Ve srovnání s lékaři a zubními lékaři byl u všech ostatních kategorií zaměstnanců podíl tarifu na celkovém platu vyšší. U všeobecných sester a porodních asistentek tvořil přes 62 %, u ostatních zdravotnických pracovníků nelékařů s odbornou způsobilostí (ostatní ZPBD) 62 %. Nejvyšší podíl tarifního platu přes 67 % měli zdravotničtí pracovníci nelékaři s odbornou a specializovanou způsobilostí (ZPSZ).

Výši složek platu u vybraných kategorií pracovníků ukazuje následující tabulka a graf v Příloze 2.

Struktura průměrného měsíčního platu u odborných pracovníků ve zdravotnictví celkem ČR v roce 2009

(odměňování podle platných předpisů o platu)

Složky platů	Lékaři a zubní lékaři	Farmaceuti	Všeobecné sestry a porodní asistentky	Ostatní zdravotničtí pracovníci nelékaři s odbornou způsobilostí (ostatní ZPBD)	Zdravotničtí pracovníci nelékaři s odbornou a specializovanou způsobilostí (ZPSZ)	Zdravotničtí pracovníci nelékaři pod odborným dohledem nebo přímým vedením (ZPOD)	Jiní odborní pracovníci (JOP) a dentisté
Platový tarif	23 431	21 584	16 390	16 195	18 180	11 451	16 589
Osobní příspěvek	5 429	7 289	1 410	1 798	2 481	916	3 112
Odměny celkem	6 001	4 293	1 164	1 407	2 073	572	2 076
Práce přesčas	4 812	1 977	1 160	1 720	490	985	466
Pracovní pohotovost	1 345	167	100	186	88	61	202
Ostatní	7 706	5 633	6 036	4 939	3 711	4 217	3 330
Plat celkem	48 723	40 942	26 261	26 244	27 023	18 201	25 774

Tabulka s podrobnou strukturou průměrného měsíčního platu na zaměstnance podle všech sledovaných složek za vybrané kategorie zaměstnanců k 31. 12. 2009 je uvedena v Příloze 3. Zároveň je uveden průměrný přepočtený evidenční počet zaměstnanců, kteří jsou podle platných předpisů o platu odměňováni.

Druhý způsob odměňování ve zdravotnictví je podle platných předpisů o mzdě. Sleduje se pouze souhrnná mzda, nesledují se jednotlivé složky mezd.

Zaměstnanci ve zdravotnictví, kteří působí v privátních zdravotnických zařízeních, tj. v podnikatelské sféře, jsou odměňováni podle platných předpisů o mzdě. Zjišťování je prováděno za zaměstnance všech nestátních zdravotnických zařízení ústavní péče, za zaměstnance vybraných druhů zdravotnických zařízení jako jsou ordinace praktického lékaře pro dospělé, ordinace praktického lékaře pro děti a dorost, ordinace lékaře specialisty (včetně gynekologa praktického i odborného), ordinace zubního lékaře (praktického i odborného), ordinace nelékaře VŠ i SŠ, stomatologické laboratoře, lékárny a výdejny. Dále tímto způsobem jsou odměňováni i zaměstnanci všech lázeňských organizací (státní i nestátní).

Vývoj průměrné měsíční mzdy v jednotlivých letech ukazuje následující tabulka.

Vývoj průměrné měsíční mzdy ve zdravotnictví celkem v ČR

(odměňování podle platných předpisů o mzdě)

Rok	Průměrná měsíční mzda	Meziroční přírůstek	
		Kč	%
2007	19 621		
2008	21 386	1 765	9,0
2009	22 840	1 454	6,8

Průměrná měsíční mzda u zaměstnanců odměňovaných podle platných předpisů o mzdě dosáhla v roce 2009 výše 22 840 Kč. Proti roku 2008 došlo k nárůstu o necelých 7 %. V porovnání s průměrnou mzdou v České republice (23 488 Kč) měli tyto zaměstnanci mzdu o 648 Kč nižší. Při vzájemném porovnání průměrné měsíční mzdy zaměstnanců a průměrného měsíčního platu zaměstnanců v roce 2009 byla průměrná měsíční mzda o 3 910 Kč nižší. U kategorie lékařů a zubních lékařů o necelých 1 500 Kč, u všeobecných sester a porodních asistentek byla průměrná měsíční mzda o 3 900 Kč nižší než průměrný měsíční plat.

Vzájemné porovnání průměrné měsíční mzdy s průměrným měsíčním platem podle jednotlivých kategorií zaměstnanců v roce 2009 je uvedeno v grafu v Příloze 1.

Průměrná měsíční mzda lékařů a zubních lékařů (zaměstnanců) činila 47 266 Kč, proti roku 2008 vzrostla o 8,0 % a průměrná měsíční mzda všeobecných sester a porodních asistentek 22 371 Kč (navýšení proti roku 2008 o 9,1 %).

Srovnání průměrné měsíční mzdy s odměňováním podle platných předpisů o mzdě (v privátní sféře a v lázeňských organizacích) za roky 2008 a 2009 podle jednotlivých kategorií zaměstnanců ukazuje následující tabulka.

Průměrná měsíční mzda zaměstnanců ve zdravotnictví celkem v ČR

(odměňování podle platných předpisů o mzdě)

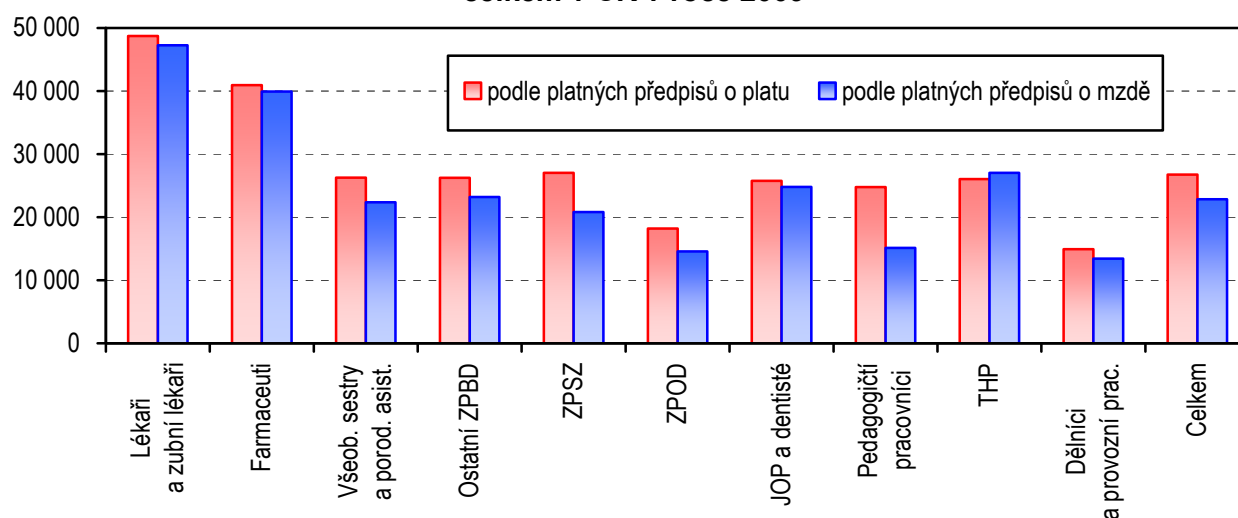
Kategorie zaměstnanců	Průměrná měsíční mzda		Meziroční přírůstek	
	2008	2009	Kč	%
Lékaři a zubní lékaři	43 767	47 266	3 499	8,0
Farmaceuti	37 819	39 921	2 102	5,6
Všeobecné sestry a porodní asistentky	20 504	22 371	1 867	9,1
Ostatní zdravotničtí pracovníci nelékaři s odbornou způsobilostí (ostatní ZPBD)	21 896	23 203	1 307	6,0
Zdravotničtí pracovníci nelékaři s odbornou a specializovanou způsobilostí (ZPSZ)	19 355	20 805	1 450	7,5
Zdravotničtí pracovníci nelékaři pod odborným dohledem nebo přímým vedením (ZPOD)	13 699	14 578	879	6,4
Jiní odborní pracovníci (JOP) a dentisté	24 807	24 789	-18	-0,1
Pedagogičtí pracovníci	12 933	15 125	2 192	16,9
Technicko-hospodářští pracovníci	26 150	27 033	883	3,4
Dělníci a provozní pracovníci	12 738	13 422	684	5,4
Celkem	21 386	22 840	1 454	6,8

Průměrná měsíční mzda v lázeňských zařízeních (státních i nestátních) v roce 2009 dosáhla u lékařů a zubních lékařů výše 47 193 Kč a u všeobecných sester a porodních asistentek 18 883 Kč.

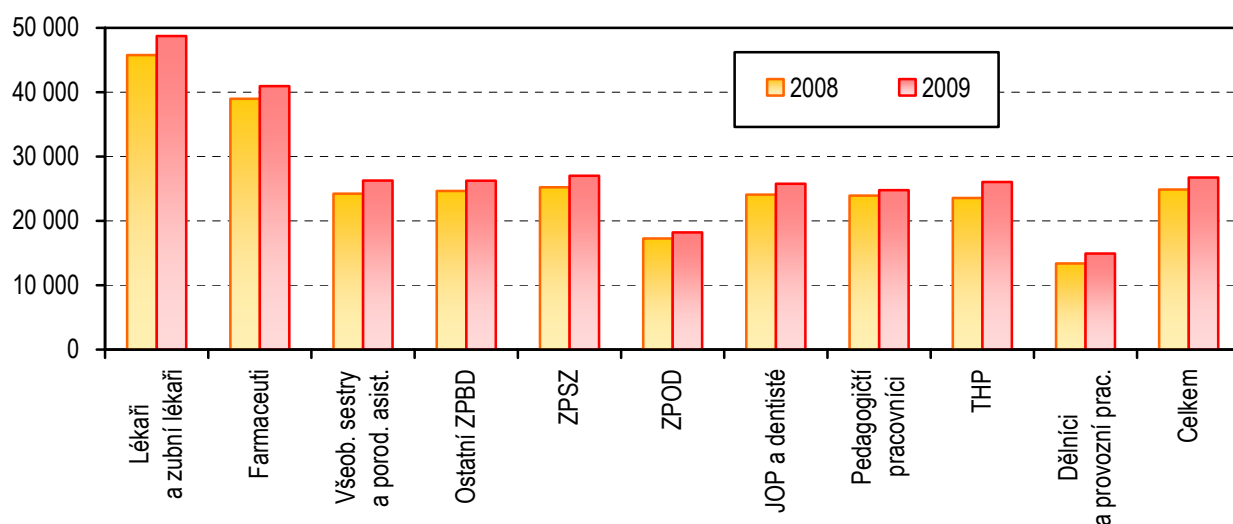
Zdrojem dat pro tuto aktuální informaci je výkaz E (MZ) 2-02 Pololetní výkaz o zaměstnancích a o složkách mezd ve zdravotnických organizacích podle platných předpisů o platu a výkaz E (MZ) 3-02 Pololetní výkaz o zaměstnancích a o složkách mezd ve zdravotnických organizacích podle platných předpisů o mzdě.

Vypracovala: Ing. Eliška Mašková

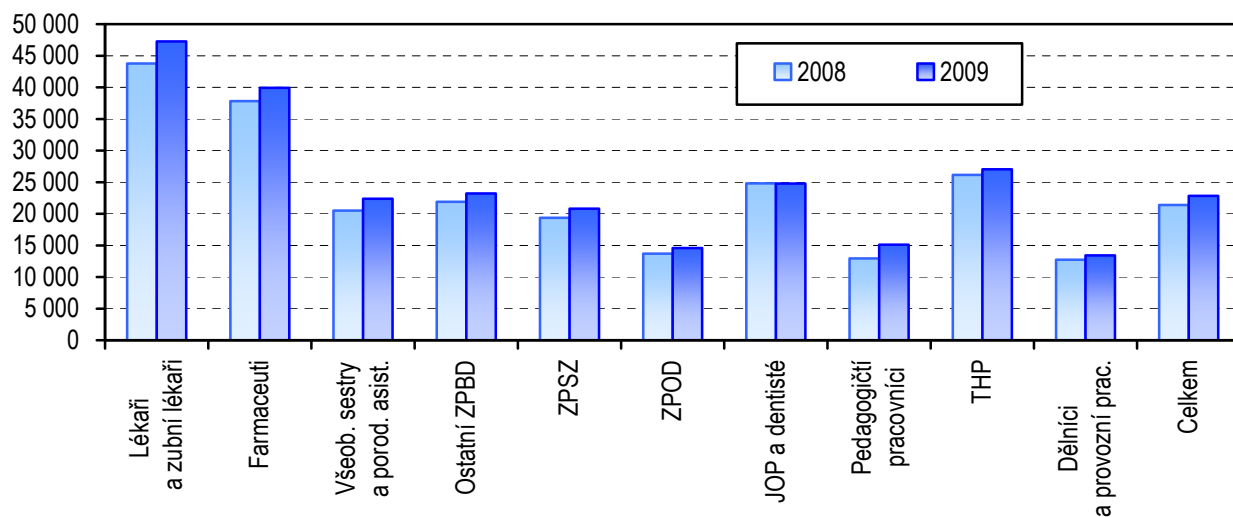
Srovnání průměrné měsíční mzdy (platu) ve zdravotnictví celkem v ČR v roce 2009



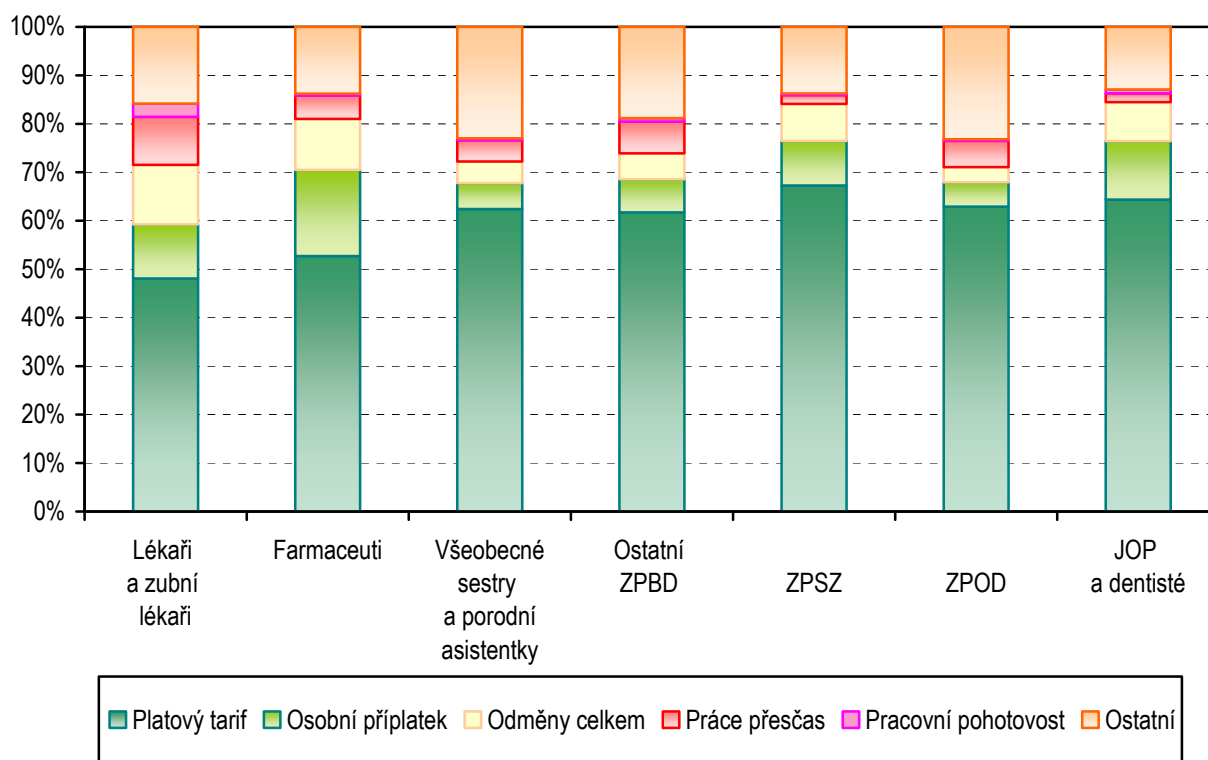
Srovnání průměrného měsíčního platu ve zdravotnictví celkem v ČR (odměňování podle platných předpisů o platu)



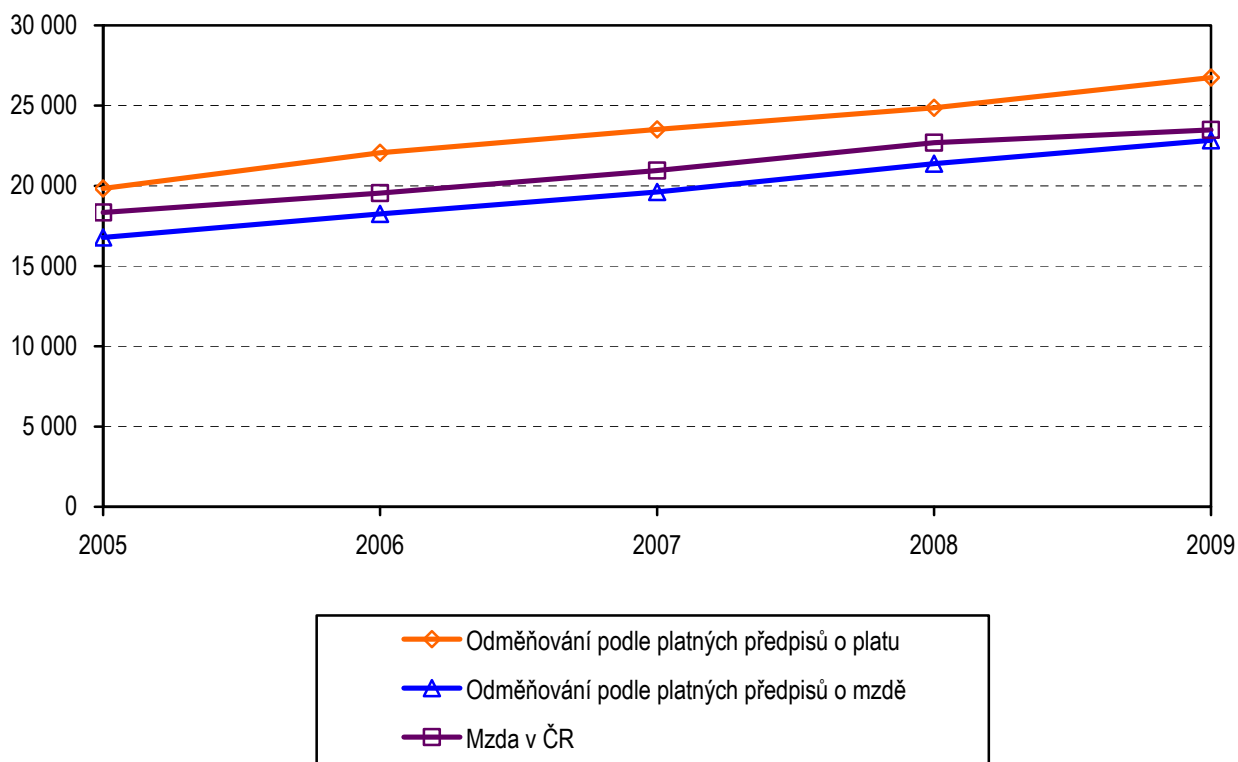
Srovnání průměrné měsíční mzdy ve zdravotnictví celkem v ČR (odměňování podle platných předpisů o mzdě)



**Struktura průměrného měsíčního platu u odborných pracovníků
ve zdravotnictví celkem v ČR v roce 2009
(odměňování podle platných předpisů o platu)**



**Srovnání průměrné měsíční mzdy (platu) ve zdravotnictví celkem
v ČR s průměrnou měsíční mzdou v ČR**



Podrobná struktura průměrného měsíčního platu u odborných pracovníků ve zdravotnictví celkem ČR v roce 2009

(odměňování podle platných předpisů o platu)

Kategorie zaměstnanců	lékaři a zubní lékaři	farmaceuti	všeobecné sestry a porodní asistentky	ostatní ZPBD	ZPSZ	ZPOD	JOP a dentisté
Plat celkem	48 723	40 942	26 261	26 244	27 023	18 201	25 774
v tom							
tarifní plat	23 431	21 584	16 390	16 195	18 180	11 451	16 589
příplatek za vedení	865	890	210	210	357	11	191
příplatek za práci ve ztíženém prostředí	93	82	47	137	55	35	75
zvláštní příplatky	561	116	687	520	172	747	210
plat za práci přesčas vč. příplatku	4 812	1 977	1 160	1 720	490	985	466
odměna za pracovní pohotovost	1 345	167	100	186	88	61	202
příplatky za práci v SO + NE	851	296	1 039	578	99	754	68
příplatek za práci ve svátek	424	136	461	274	32	342	28
příplatek za noční práci	660	114	888	458	19	523	31
příplatek za rozdělenou směnu	-	-	-	-	-	-	-
plat při výkonu jiné práce a práce v cizině	-	-	-	-	-	-	-
doplatek do výše minimální nebo zaruč. mzdy	-	-	-	-	-	-	1
náhrady mzdy	4 251	3 999	2 705	2 762	2 976	1 804	2 726
osobní příplatek	5 429	7 289	1 410	1 798	2 481	916	3 112
odměny	6 001	4 293	1 164	1 407	2 073	572	2 076
Průměrný přepočtený evidenční počet zaměstnanců	12 216	452	34 778	8 158	3 170	14 096	923