

Praha 31.8.2006

42

Zdravotní pojišťovny - náklady na segmenty zdravotní péče

Health Insurance Corporations - Costs spent on Health Care by Types of Health Care

Souhrn

Tato Aktuální informace přináší krátký přehled o nákladech veřejného zdravotního pojištění na jednotlivé segmenty zdravotní péče v roce 2005 a stručný popis vývoje nákladů na segmenty péče za roky 2001 - 2005.

Summary

This Topical Information brings a short overview of costs of the public health insurance system on particular types of health care in 2005 and a brief summary of development of costs on health care types during 2001 - 2005.

Veřejné zdravotní pojištění v roce 2005

Celkové náklady systému veřejného zdravotního pojištění v ČR za rok 2005 dosáhly podle souhrnného hodnocení na základě výkazů zdravotních pojišťoven (ZPoj) pro MZ ČR a MF ČR částky cca 168 418 mil. Kč, což bylo o 7,4 % více než v roce 2004, a představovaly tak zhruba 80,4 % celkových výdajů na zdravotnictví v minulém roce. Průměrný počet pojištěnců veřejného zdravotního pojištění v roce 2005 byl 10 296 386 osob, z toho bylo u Všeobecné zdravotní pojišťovny (VZP) evidováno 64,60 %. Podíl výdajů veřejného zdravotního pojištění v přepočtu na 1 pojištěnce činil 16 354 Kč, což bylo o 7,5 % více než v roce předchozím.

Náklady zdravotních pojišťoven na jednotlivé segmenty zdravotní péče

Náklady ZPoj na zdravotní péči dosáhly v roce 2005 cca 163 930 mil. Kč. Ústavní péče jako největší položka spotřebovala 46,69 % celkových nákladů na zdravotní péči, což je v hodnotovém vyjádření zhruba 76 542 mld. Kč. Z toho největší část, cca 68 125 mil. Kč, připadla na nemocnice (41,56 % celkových nákladů). Na segment ambulantní péče bylo v roce 2005 vynaloženo téměř 37 860 mil. Kč a podíl ambulantní péče na celkových nákladech na zdravotní péči představoval 23,10 %. V tom na ambulantní péči lékařů stomatologů připadá 5,25 %, na péči praktických lékařů 4,64 % a na ambulantní péči lékařů specialistů včetně gynekologů připadá 7,05 % celkových nákladů na zdravotní péči. Podíl nákladů na léky na recept tvořil 22,68 %, což je v hodnotovém vyjádření 37 181 mil. Kč. Náklady na zdravotnické prostředky na poukaz činily 4 536 mil. Kč, což je 2,77 %.

Vývoj segmentů zdravotní péče za léta 2001 - 2005

ÚZIS ČR sleduje náklady na jednotlivé segmenty zdravotní péče za období od roku 2001 díky spolupráci Ministerstva zdravotnictví. Za roky 2001 až 2005 se celkové náklady ZPoj na zdravotní péči zvýšily o 33,3 %.

Za sledované období se ze sledovaných segmentů péče nejrychleji zvyšovaly náklady na domácí péči, a to do roku 2005 o 81,2 % oproti 2001. Dalším segmentem s progresivním nárůstem byla diagnostická zdravotní péče, kde za stejné období došlo k nárůstu o 68,2 %. Za zmínku stojí ještě segmenty specializované ambulantní péče a rehabilitační péče, kde v obou případech nárůst překročil 40 %. Oproti tomu vývoj nákladů na stomatologickou péči a péči praktických lékařů nedosahoval tempa rozvoje zdravotní péče celkem.

Ze segmentů ústavní péče v období 2001 - 2005 vzrostly o 41,8 % náklady zdravotního pojištění na odborné léčebné ústavy, tyto náklady OLÚ však představují méně než 3 % z celkových nákladů ZPoj na zdravotní péči. Nárůst u nemocnic činil 27,7 % a u léčeben dlouhodobě nemocných (LDN) 23,7 %.

Tempo růstu nákladů na lázeňskou péči, nákladů na dopravu nemocných a raněných a nákladů na zdravotnickou záchrannou službu (ZZS) bylo pomalejší, než bylo tempo růstu nákladů celkem. Náklady na zdravotní péči v ozdravovnách za sledované období absolutně klesly na 72,6 % své výše v roce 2001.

Shrnutí

Během období 2001 - 2005, za které má ÚZIS ČR k dispozici údaje o segmentech zdravotní péče, docházelo k mírnému poklesu podílu ústavní péče (a v rámci toho nemocnic i LDN) na celkových nákladech na zdravotní péči. Pokles podílu vykázaly rovněž segmenty dopravy, ZZS, lázně a ozdravovny. Mírný růst oproti tomu vykazovaly segmenty ambulantní péče (kromě stomatologů a praktiků), léky na recept a zdravotnické prostředky na poukaz.

Nespecifikovaná ostatní péče (rozsahem do 1 %) nebyla uváděna a hodnocena.

Vypracoval: Ing. Ivan Popovič

1. Průměrný počet pojištěnců veřejného zdravotního pojištění v letech 2001 - 2005

Rok	Průměrný počet pojištěnců	z toho podíl VZP v %
2001	10 350 372	70,05
2002	10 333 493	68,19
2003	10 313 943	66,45
2004	10 308 644	65,27
2005	10 296 386	64,60

Zdroj pro všechny tabulky a grafy: MZ, zdravotní pojišťovny

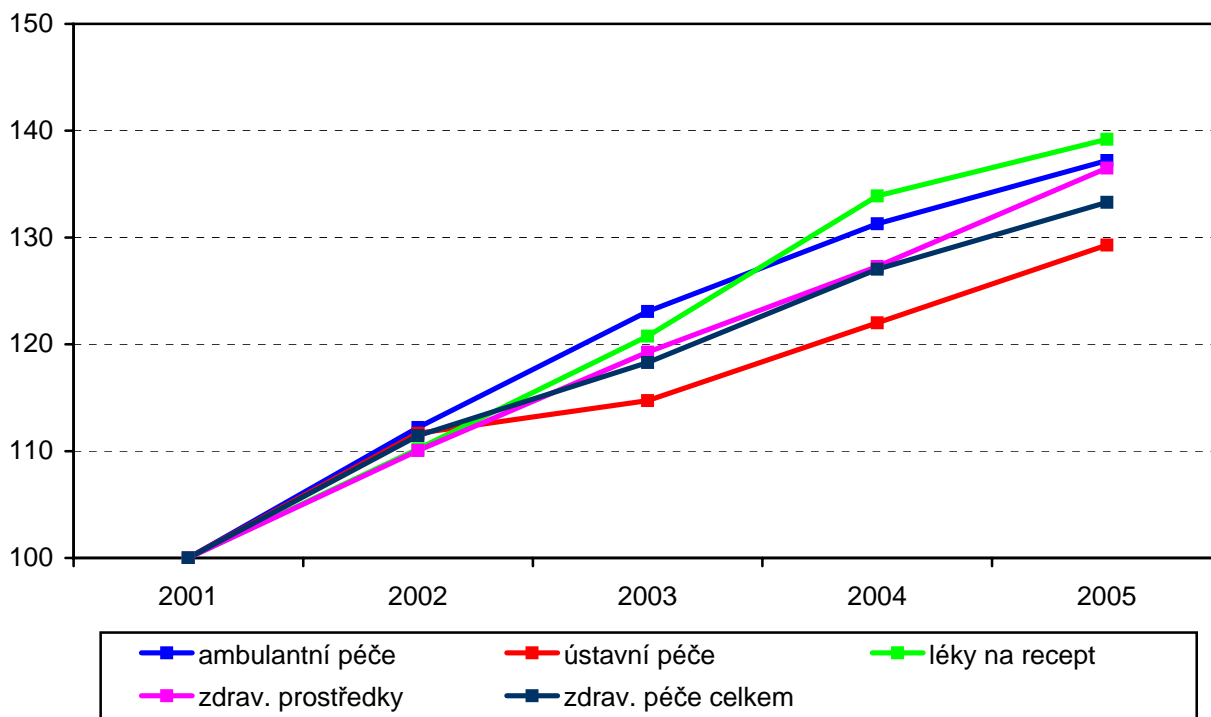
**2. Index vývoje nákladů ZP na zdravotní péči dle jednotlivých segmentů
(rok 2001 = 100)**

Segment zdravotní péče	2001	2002	2003	2004	2005
ambulantní péče celkem	100	112,2	123,1	131,2	137,2
z toho stomatologická	100	106,2	111,0	116,5	117,2
praktických lékařů	100	109,0	118,3	120,2	122,3
rehabilitační péče	100	108,5	128,3	140,3	142,8
diagnost. zdrav. péče	100	114,9	134,2	154,2	168,2
spec. ambulantní péče vč. gynekologické	100	117,1	129,8	138,1	147,4
domácí zdravotní péče	100	112,7	144,9	166,9	181,2
ústavní péče celkem	100	111,7	114,7	122,0	129,3
z toho nemocnice	100	110,3	112,8	120,4	127,7
OLÚ	100	115,2	128,7	135,1	141,8
LDN	100	105,7	117,0	120,4	123,7
lázeňská péče	100	109,2	118,6	118,6	111,7
náklady na dopravu	100	105,4	109,3	110,5	108,8
náklady na ZZS	100	110,8	94,7	126,4	126,0
léky na recept	100	110,2	120,8	133,9	139,2
zdrav. prostředky na poukazy	100	110,1	119,3	127,3	136,5
zdrav. péče celkem	100	111,5	118,3	127,0	133,3

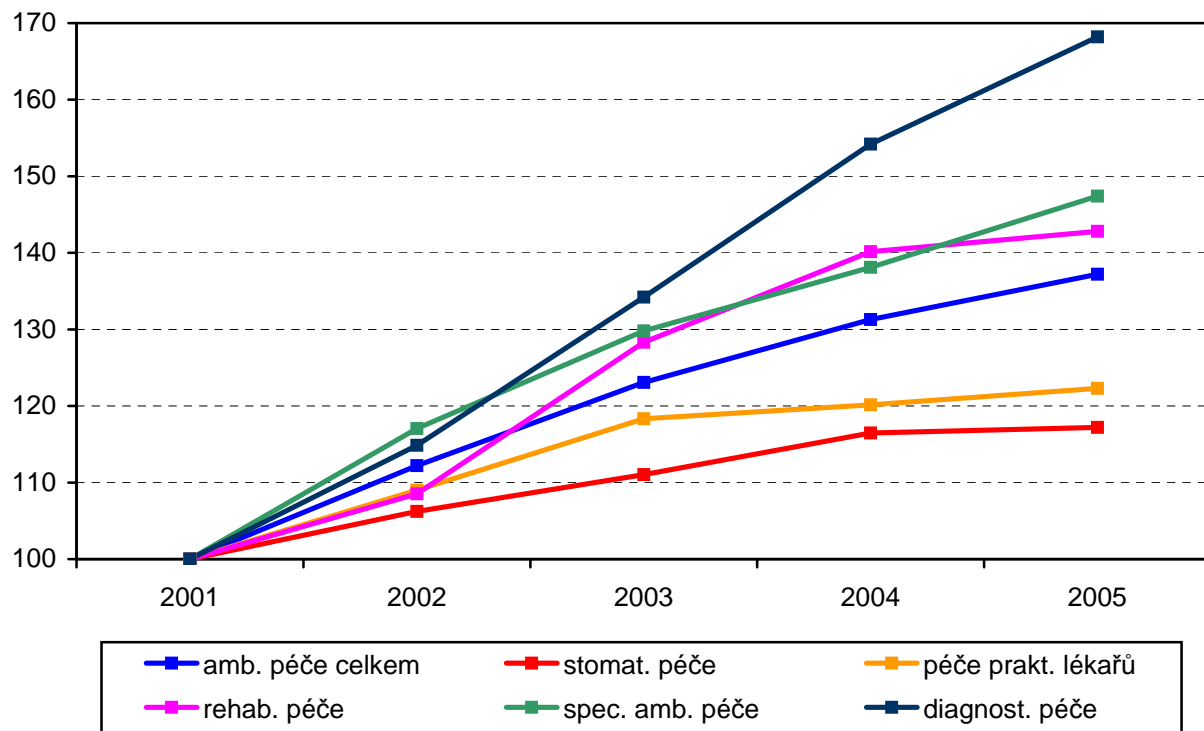
3. Podíly jednotlivých segmentů zdravotní péče na celkových nákladech zdravotního pojištění na zdravotní péči v letech 2001 - 2005

Segment zdravotní péče	2001	2002	2003	2004	2005
ambulantní péče celkem	22,40	22,60	23,35	23,20	23,10
z toho stomatologická	5,97	5,69	5,60	5,47	5,25
praktických lékařů	5,06	4,95	5,06	4,78	4,64
rehabilitační péče	0,92	0,89	0,99	1,01	0,98
diagnost. zdrav. péče	3,26	3,36	3,70	3,96	4,11
spec. ambulantní péče vč. gynekologické	6,40	6,70	7,00	6,90	7,05
domácí zdravotní péče	0,41	0,44	0,50	0,50	0,55
ústavní péče celkem	48,13	48,22	46,47	46,22	46,69
z toho nemocnice	43,39	42,95	41,35	41,10	41,56
OLÚ	2,57	2,65	2,79	2,72	2,73
LDN	2,14	2,03	2,12	2,03	1,99
lázeňská péče	2,29	2,24	2,29	2,13	1,92
náklady na dopravu	0,95	0,90	0,88	0,83	0,78
náklady na ZZS	0,59	0,59	0,47	0,59	0,56
léky na recept	21,72	21,48	22,18	22,90	22,68
zdrav. prostředky na poukazy	2,70	2,67	2,72	2,71	2,77

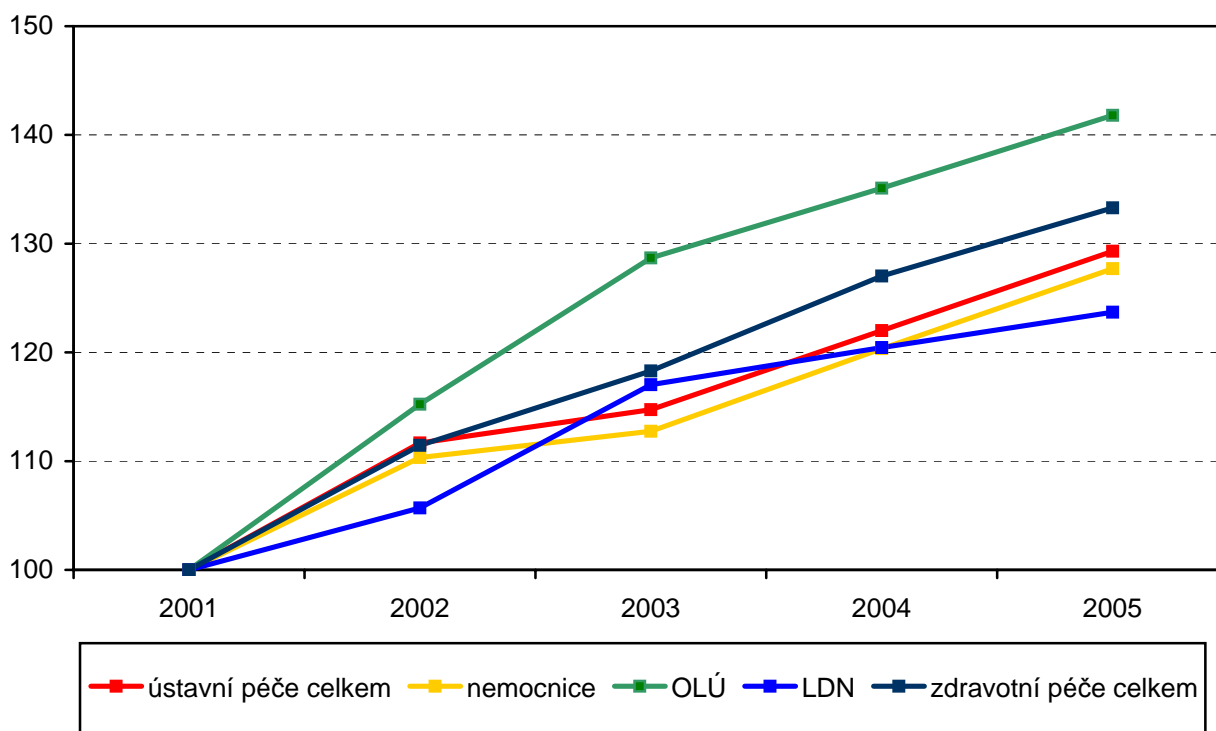
**Graf 1 - Index nákladů zdravotních pojišťoven
na zdravotní péči dle segmentů (2001 = 100)**



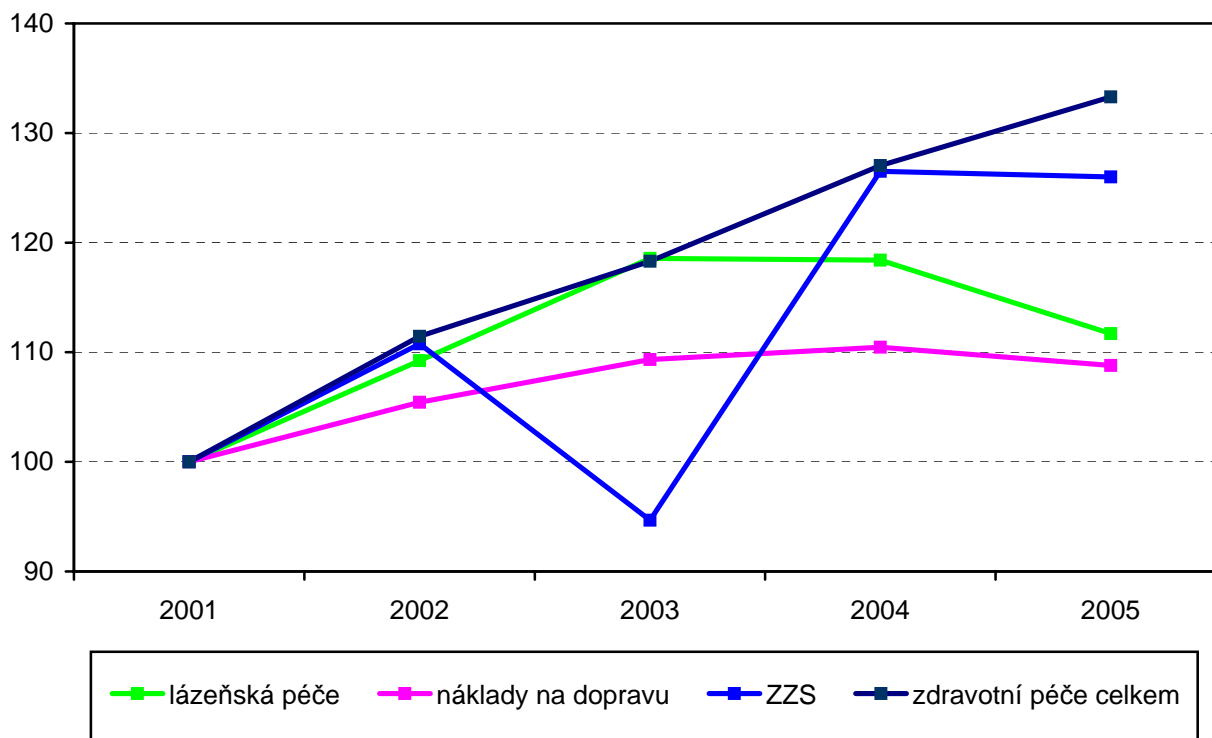
**Graf 2 - Index nákladů zdravotních pojišťoven
na zdravotní péči dle segmentů část II (2001 = 100)**



**Graf 3 - Index nákladů zdravotních pojišťoven
na zdravotní péči část III (2001 = 100)**



**Graf 4 - Index nákladů zdravotních pojišťoven
na zdravotní péči část IV (2001 = 100)**



**Graf 5 - Podíl nákladů zdravotních pojišťoven
na zdravotní péči podle segmentů**

