

Praha 5. 9. 2012

43

Činnost oboru gastroenterologie v ČR v roce 2011

Activity in branch gastroenterology in the CR in the year 2011

Souhrn

Činnost gastroenterologických pracovišť vykazovalo v roce 2011 celkem 344 lékařů. Počet ošetření se zvýšil na 1 milion 269 tisíc. Ke zvýšení došlo i u počtu léčených pacientů, v roce 2011 jich bylo evidováno téměř 563 tisíc. Ze sledovaných diagnóz byli dispenzarizovaní pacienti nejčastěji léčení s refluxní chorobou jícnu a ulcerózní kolitidou, ke konci roku 2011 jich bylo celkem evidováno 148 tisíc.

Summary

In the Czech Republic 344 physicians ensured activity of gastroenterology workplaces in the year 2011. The number of examinations increased to 1 million 269 thousands. The number of treated patients increased too, and reached 563 thousands. Overall were 148 thousands registered dispensary patients for selected gastroenterological diseases, most frequently for reflux disease and colitis ulcerosa.

Zdrojem dat pro tuto aktuální informaci je Roční výkaz o činnosti zdravotnických zařízení pro obor gastroenterologie, který je součástí Programu statistických zjišťování Ministerstva zdravotnictví. Výkaz vyplňují samostatně všechna ambulantní gastroenterologická oddělení (pracoviště), včetně ambulantních částí nemocnic bez ohledu na jejich zřizovatele. Veškeré údaje o činnosti gastroenterologie zveřejněné v této Aktuální informaci se vztahují pouze k odevzdaným výkazům resp. k pracovištím, které výkaz vyplnily a odevzdaly ÚZIS ČR.

V roce 2011 se počet ambulantních gastroenterologických oddělení (pracovišť) zvýšil o pět zpravodajských jednotek z 298 na 303. Svou činnost vykazalo 288 ambulancí. Procento sběru bylo shodné jako v předešlém roce, tedy 95 %¹. Počet lékařů² zajišťujících péči v gastroenterologických ordinacích se snížil z 356 lékařů v roce 2010 na 344 lékařů v roce 2011. Naopak k nárůstu došlo v počtu zdravotnických pracovníků nelékařů bez odborného dohledu (ZPBD) a to o 16 pracovníků (z 530 na 546).

Z hlediska regionálního rozložení došlo k největšímu poklesu počtu lékařů ve Zlínském kraji, v Libereckém kraji a v Jihomoravském kraji, naopak nárůst byl zaznamenán v Karlovarském a Moravskoslezském kraji. V přepočtu na obyvatelstvo připadlo na 10 tisíc obyvatel průměrně 0,33 lékařů pracujících v samostatných gastroenterologických

¹ Při 100% sběru by přepočtený počet lékařů dosáhl na 358 lékařů a počet ZPBD na 558 pracovníků.

² Jedná se o průměrné roční přepočtené úvazky.

ambulancích. Nejvíce lékařů na 10 tisíc obyvatel připadlo na Karlovarský kraj (0,49 lékařů), Hl. m Prahu (0,41 lékařů) a na Ústecký kraj (0,39 lékařů). Nejnižší počet byl zaznamenán v Zlínském (0,22 lékařů), Olomouckém (0,24 lékařů) a Jihomoravském kraji (0,26 lékařů).

Výraznější nárůst byl zaznamenán v počtu ošetření-vyšetření v gastroenterologických ambulancích, a to o 20,5 tisíc (z 1 248 650 v roce 2010 na 1 269 224 v roce 2011). Současně se zvýšil i průměrný počet vyšetření na jeden lékařský úvazek za rok na 3,69 tisíc ošetření. Shodně jako v předchozím roce připadlo nejvíce ošetření na jeden úvazek lékaře v Jihomoravském kraji (5,31 tisíc) a nejméně ošetření v Karlovarském kraji (2,28 tisíc).

Počet pacientů léčených na gastroenterologii nepatrně vzrostl o 0,8 % (o 4 587 pacientů) na celkem 562 629 pacientů. V přepočtu na jeden úvazek lékaře došlo k největšímu nárůstu ve Zlínském kraji (o 338 pacientů), tj. nárůst o 25,1 %. Stejně jako u počtu ošetření bylo zaznamenáno nejvíce pacientů na jeden lékařský úvazek v Jihomoravském kraji (2 102 pacientů) a nejméně v Karlovarském kraji (1 044 pacientů), což je dáno počty lékařů-gastroenterologů na 10 tisíc obyvatel. Na jednoho léčeného pacienta připadá ročně, shodně jako v roce 2010, v průměru 2,3 ošetření. Tento ukazatel zůstává již několik let poměrně stabilní, bez větších změn.

Na ročním výkaze o činnosti zdravotnických zařízení pro obor gastroenterologie jsou sledováni pacienti dispenzarizovaní pro vybranou diagnózu nebo s vybraným chronickým onemocněním. Jedná se o Crohnovu nemoc, ulcerózní kolitidu, chronickou pankreatitidu, fibrózu a cirhózu jater, refluxní chorobu jícnu a choledocholithiasis. Po poklesu celkového vykázaného počtu těchto onemocnění v roce 2008 (ze 142 tisíc na 138 tisíc v roce 2009) došlo v roce 2011 opět k nárůstu na 148 tisíc pacientů.

Nejvyšší podíl (48 %) z výše zmiňovaných onemocnění představuje **refluxní choroba jícnu**. Tímto onemocněním, způsobeným výrazným zpětným tokem žaludečního obsahu (refluxem) do jícnu, trpí v České republice 71 682 pacientů, tedy 68,3 pacientů na 10 tisíc obyvatel. Mezi pacienty léčícími se s touto chorobou jsou děti, osoby v produktivním věku i senioři. Od roku 2005 se zvýšil výskyt refluxní choroby jícnu v populaci o téměř 30 %.

Druhým nejčastějším onemocněním byla **ulcerózní kolitida** (15 % z dispenzarizovaných pacientů), tedy zánětlivé onemocnění způsobující vředy na sliznici tlustého střeva a konečníku. Na 10 tisíc obyvatel připadalo 21,1 osob s touto diagnózou (22 134 pacientů). Rozšíření této choroby v populaci se od roku 2005 zvýšilo o 20 %.

Ulcerózní kolitida bývá někdy zaměňována s **Crohnovou nemocí**, jelikož se jedná o dvě podobné nejčastější formy takzvaných „nespecifických střevních zánětů“ (IBD - Inflammatory bowel disease). Crohnova choroba je chronické zánětlivé onemocnění zažívacího traktu, které postihuje celou trávicí trubici od úst až po konečník. Tvoří 12 % všech evidovaných gastroenterologických onemocnění (17 783 pacientů). Z 10 tisíc obyvatel trpí Crohnovou nemocí 16,9 osob, což je od roku 2005 nárůst o 44 %. V roce 2010 se evidovaný celkový počet pacientů s Crohnovou chorobou poprvé mírně snížil, avšak v roce 2011 došlo k opětovnému nárůstu počtu pacientů trpících touto chorobou.

Další dvě onemocnění se na rozdíl od ostatních, která postihují téměř rovnoměrně muže i ženy, častěji vyskytují u mužů (téměř dvě třetiny dispenzarizovaných jsou muži). Jsou převážně způsobena nadměrnou konzumací alkoholu. Jedná se o **fibrózu a cirhózu jater** (10 % ze sledovaných chorob) a chronickou pankreatitidu (9 % z vybraných onemocnění). Fibróza je stav předcházející cirhóze, při kterém dochází k zániku jaterních buněk a množení vaziva. Játra mají vysokou schopnost regenerace, ke které je však zapotřebí dostatek nepoškozených buněk a optimální podmínky k jejich množení a růstu. V opačném případě přechází fibróza v nevratnou přestavbu jater a vzniká cirhóza.

Pro fibrózu a cirhózu jater se v roce 2011 v gastroenterologických ambulancích léčilo téměř 15 tisíc osob, tedy 14,2 osob na 10 tisíc obyvatel. Tento podíl se během let příliš nemění.

Také většina onemocnění **chronickou pankreatitidou** je spojena s přílišnou konzumací alkoholu. Jedná se o zánět slinivky břišní, jehož základním znakem je přestavba funkční tkáně slinivky ve vazivo. V roce 2011 se s touto nemocí léčilo téměř 13 tisíc pacientů, což představovalo na 10 tisíc obyvatel 12,3 osob. Ani u této choroby nedochází v posledních letech k výraznějším změnám a zastoupení nemocných osob v populaci zůstává stabilní.

Ze sledovaných onemocnění je v gastroenterologických ordinacích nejméně často evidována **choledocholithiáza** (6 % z dispenzarizovaných pacientů), což je přítomnost žlučových kamenů ve žlučníku nebo žlučových cestách. S věkem výskyt kamenů prudce stoupá, zejména po 40. roce věku, mohou se však ojediněle vyskytnout i u dětí. Je to jediné z výše jmenovaných onemocnění, se kterým se v gastroenterologických ordinacích o něco častěji léčí ženy než muži (ženy tvoří 55 % dispenzarizovaných pacientů). Počet pacientů trpících touto chorobou na deset tisíc obyvatel se dlouhodobě příliš nemění. V roce 2011 to bylo 8,4 pacientů na 10 tisíc obyvatel (8 783 pacientů). Ovšem zejména u této nemoci, která velmi často probíhá asymptomaticky, může být značný rozdíl mezi počty postižených osob (uvádí se, že v rozvinutých zemích postihuje celých 10–20 % populace) a počty vykazovanými gastroenterologickými ordinacemi.

Vyšší vykazované počty některých onemocnění v posledních letech mohou být zčásti ovlivněny rozvinutější úrovní specializovaných diagnostických metod, lepším vybavením gastroenterologických ordinací kvalitními zdravotnickými přístroji a také větším zaměřením lékařské i laické veřejnosti na některé méně známé diagnózy.

Na ambulantních gastroenterologických odděleních a pracovištích bylo v roce 2011 vykázáno 1 716 přístrojů pro diagnostiku a terapii gastroenterologických onemocnění, tedy o 19 více než v předešlém roce. Zatímco počty rektoskopů a gastrooskopů se snížily, počet koloskopů mírně vzrostl a počet duodenoskopů (přístrojů ke zobrazování dvanáctníku) zůstal stejný jako v roce 2010. Tento trend není nijak nový a dlouhodobě se pohybuje na podobných počtech. Od roku 2005 se počet duodenoskopů snížil o 4 %, počet rektoskopů o 21 %, naopak počet koloskopů vzrostl o 16 %, u gastrooskopů dokonce o 20 %. Mezi sledovanými přístroji dlouhodobě stoupá podíl videoendoskopů (tedy přístrojů s elektronickým senzorem, který přenáší signál obrazu v základních barvách do mikropočítače, kde je složen v definitivní obraz a ten je promítnut na obrazovku). Více než 80 % duodenoskopů a koloskopů jsou již videoendoskopy, u evidovaných gastrooskopů je to 76 % z celku.

Zpracovala: Mgr. Jolana Typltová

Personální zajištění oboru gastroenterologie v krajích ČR v roce 2011

Území, kraj	Počet pracovišť	Lékaři		ZPBD	
		průměrné přepočtené počty	na 10 000 obyvatel	průměrné přepočtené počty	na 10 000 obyvatel
Hl. m. Praha	35	51,05	0,41	72,63	0,59
Středočeský kraj	30	38,67	0,30	57,23	0,45
Jihočeský kraj	15	21,48	0,34	39,43	0,62
Plzeňský kraj	16	20,63	0,36	27,34	0,48
Karlovarský kraj	16	14,75	0,49	19,56	0,64
Ústecký kraj	30	32,55	0,39	53,96	0,65
Liberecký kraj	11	15,69	0,36	30,20	0,69
Královéhradecký kraj	14	19,21	0,35	27,50	0,50
Pardubický kraj	14	14,88	0,29	24,41	0,47
Kraj Vysočina	15	15,65	0,31	21,95	0,43
Jihomoravský kraj	28	30,28	0,26	54,08	0,46
Olomoucký kraj	14	15,61	0,24	27,60	0,43
Zlínský kraj	10	13,00	0,22	22,62	0,38
Moravskoslezský kraj	40	40,50	0,33	67,12	0,54
Česká republika	288	343,95	0,33	545,63	0,52

Činnost oboru gastroenterologie v krajích ČR v roce 2011

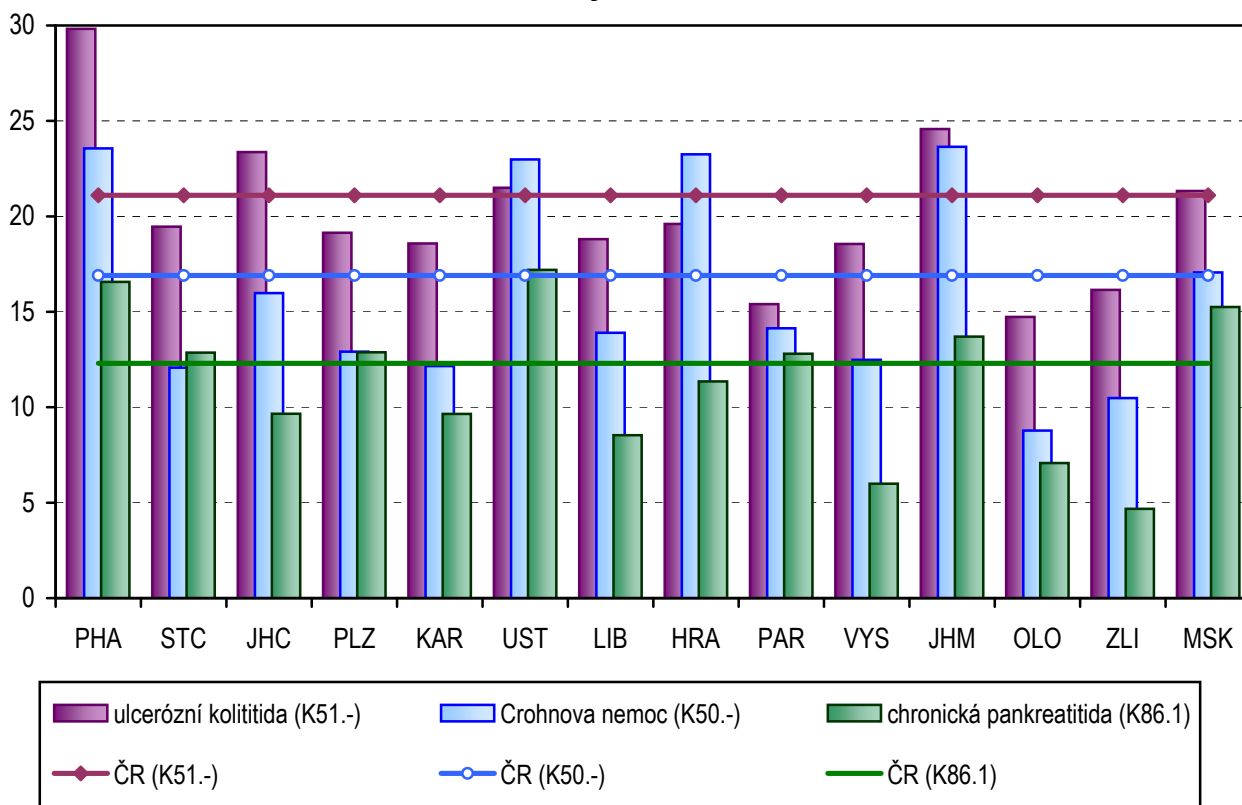
Území, kraj	Ošetření			Léčení pacienti		
	absolutně	na 1 úvazek lékaře	na 1 léčeného pacienta	absolutně	na 1000 obyvatel	na 1 úvazek lékaře
Hl. m. Praha	208 325	4 080,8	2,4	86 007	69,5	1 684,8
Středočeský kraj	126 384	3 268,3	2,4	53 720	42,2	1 389,2
Jihočeský kraj	89 475	4 165,5	2,1	42 303	66,5	1 969,4
Plzeňský kraj	66 338	3 215,6	2,2	29 750	52,1	1 442,1
Karlovarský kraj	33 587	2 277,1	2,2	15 402	50,7	1 044,2
Ústecký kraj	118 887	3 652,4	2,3	52 340	63,2	1 608,0
Liberecký kraj	51 589	3 288,0	2,0	25 390	58,0	1 618,2
Královéhradecký kraj	52 674	2 742,0	1,8	28 870	52,1	1 502,9
Pardubický kraj	49 684	3 339,0	2,0	24 388	47,2	1 639,0
Kraj Vysočina	56 889	3 635,1	2,0	27 755	54,2	1 773,5
Jihomoravský kraj	160 769	5 309,4	2,5	63 640	54,6	2 101,7
Olomoucký kraj	52 061	3 335,1	2,2	23 440	36,7	1 501,6
Zlínský kraj	44 681	3 437,0	2,0	21 835	37,0	1 679,6
Moravskoslezský kraj	157 881	3 898,3	2,3	67 789	55,0	1 673,8
Česká republika	1 269 224	3 690,1	2,3	562 629	53,6	1 635,8

Dispenzarizovaní pacienti dle věku a diagnózy v ČR v letech 2005–2011

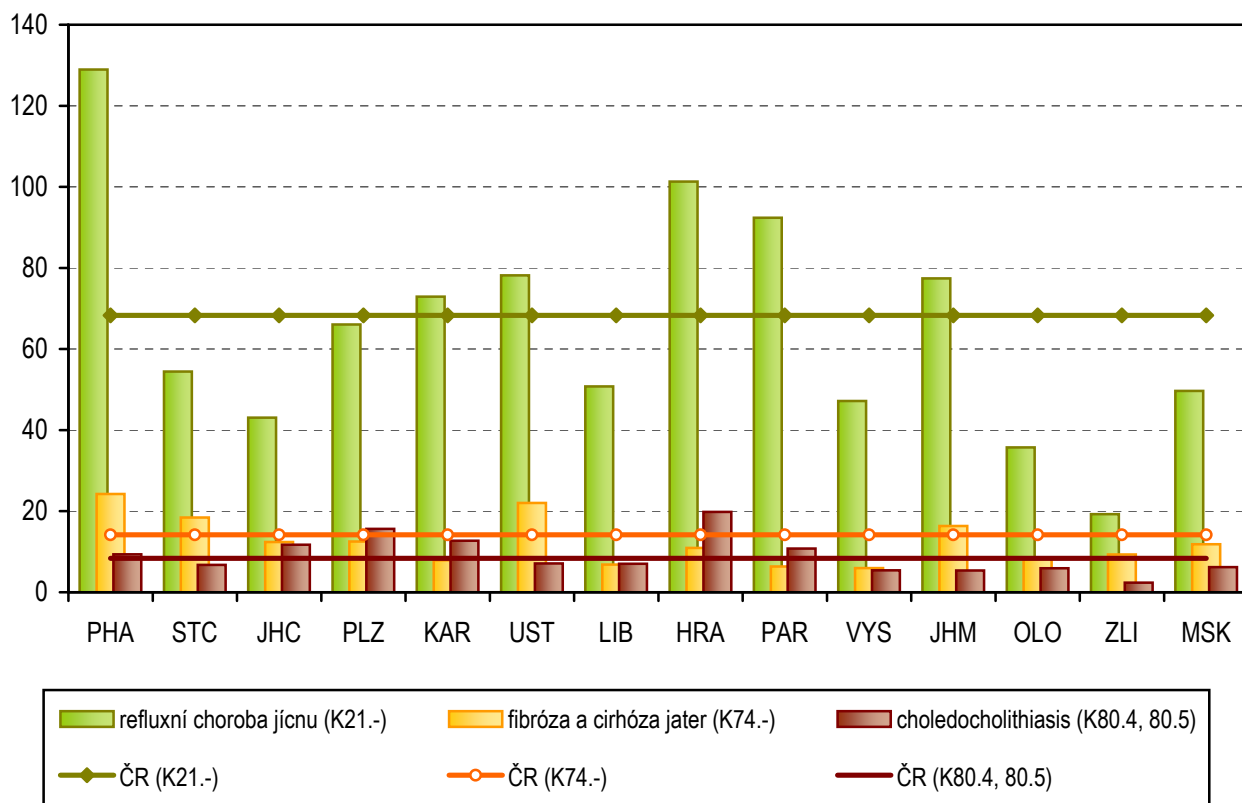
Rok	Dispenzarizovaní pacienti									
	celkem		věková skupina						s nově zjištěným onemocněním ¹⁾	
			0–19		20–64		65+			
	absolutně	na 10 000 obyvatel	absolutně	na 10 000 obyvatel	absolutně	na 10 000 obyvatel	absolutně	na 10 000 obyvatel	absolutně	na 10 000 obyvatel
Crohnova nemoc (K50.-)										
2005	12 044	11,8	1 038	4,8	9 514	14,4	1 492	10,3	.	.
2008	15 368	14,7	1 115	5,3	12 354	18,2	1 899	12,4	1 437	1,4
2009	16 293	15,5	1 316	6,2	12 939	19,0	2 038	12,9	1 524	1,5
2010	16 049	15,3	914	4,3	13 182	19,4	1 953	12,1	1 706	1,6
2011	17 783	16,9	997	4,8	14 555	21,6	2 231	13,4	1 723	1,6
ulcerózní kolitida (K51.-)										
2005	17 967	17,6	941	4,3	14 253	21,5	2 773	19,2	.	.
2008	21 234	20,4	1 004	4,7	16 710	24,7	3 520	22,9	1 878	1,8
2009	20 609	19,6	1 373	6,5	15 593	22,9	3 643	23,1	2 029	1,9
2010	21 254	20,2	820	3,9	16 587	24,4	3 847	23,8	2 142	2,0
2011	22 134	21,1	872	4,2	17 058	25,3	4 204	25,2	2 189	2,1
chronická pankreatitida (K86.1)										
2005	12 840	12,5	133	0,6	9 714	14,7	2 993	20,7	.	.
2008	14 072	13,5	142	0,7	10 589	15,6	3 341	21,8	1 325	1,3
2009	13 169	12,6	473	2,2	9 371	13,8	3 325	21,1	1 233	1,2
2010	12 393	11,8	152	0,7	8 819	13,0	3 422	21,2	1 236	1,2
2011	12 931	12,3	136	0,7	8 859	13,2	3 936	23,6	1 268	1,2
fibróza a cirhóza jater (K74.-)										
2005	15 283	14,9	205	0,9	11 518	17,4	3 560	24,6	.	.
2008	15 826	15,2	192	0,9	11 520	17,0	4 114	26,8	1 625	1,6
2009	15 179	14,5	485	2,3	10 735	15,8	3 959	25,1	1 409	1,3
2010	15 154	14,4	190	0,9	10 904	16,0	4 060	25,1	1 662	1,6
2011	14 890	14,2	213	1,0	10 254	15,2	4 423	26,5	1 708	1,6
refluxní choroba jícnu (K21.-)										
2005	53 894	52,7	3 027	14,0	38 317	57,9	12 550	86,8	.	.
2008	66 504	63,8	3 240	15,3	48 208	71,2	15 056	98,1	10 073	9,7
2009	63 449	60,5	2 538	12,0	45 731	67,3	15 180	96,2	10 078	9,6
2010	67 250	63,9	2 310	11,0	48 891	72,0	16 049	99,3	12 388	11,8
2011	71 682	68,3	2 817	13,5	49 002	72,8	19 863	119,0	12 521	11,9
choledocholithiasis (K80.4, K80.5)										
2005	9 287	9,1	128	0,6	6 148	9,3	3 011	20,8	.	.
2008	9 446	9,1	137	0,6	5 738	8,5	3 571	23,3	1 901	1,8
2009	9 493	9,0	69	0,3	5 624	8,3	3 800	24,1	1 938	1,8
2010	8 234	7,8	93	0,4	4 279	6,3	3 862	23,9	2 009	1,9
2011	8 783	8,4	93	0,4	4 734	7,0	3 956	23,7	2 428	2,3

¹⁾ Pacienti s nově zjištěným onemocněním jsou na výkaze sledování až od roku 2006

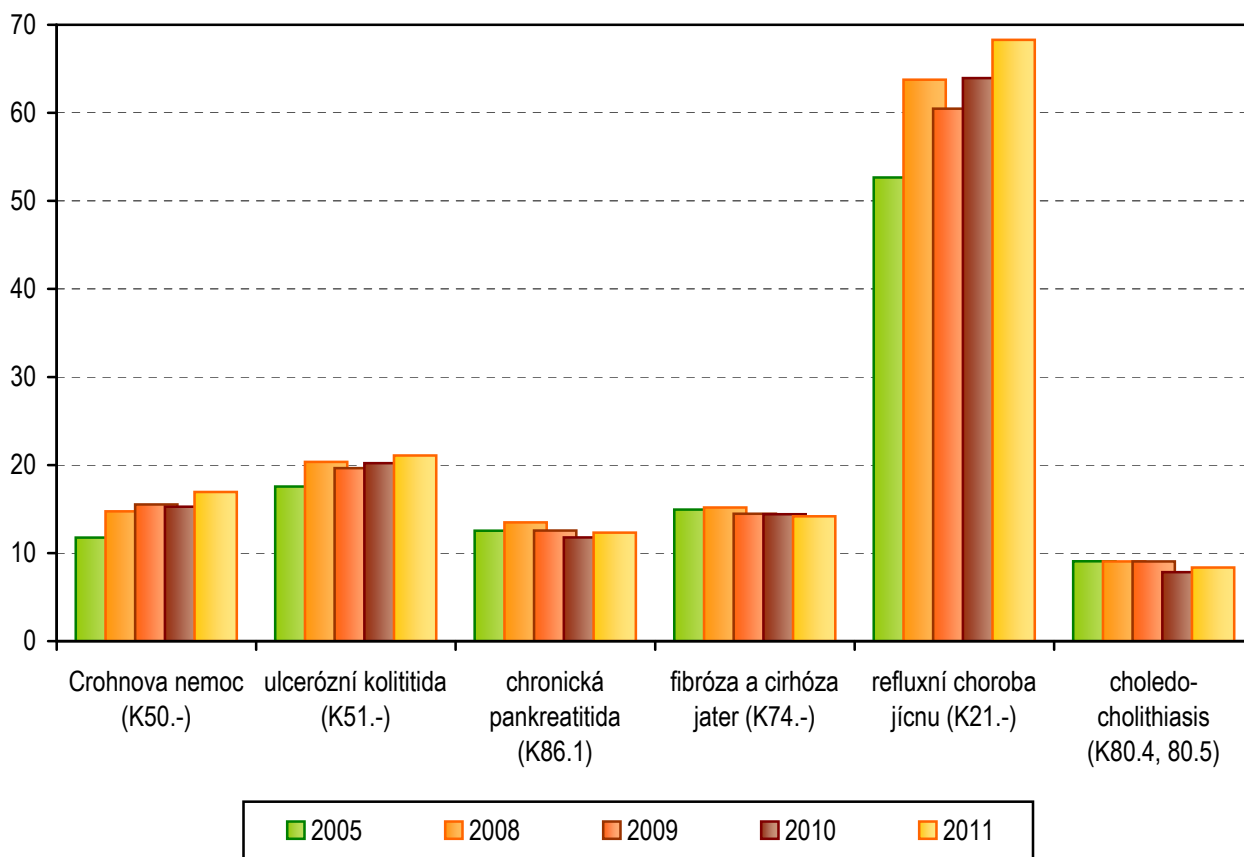
**Dispenzarizovaní pacienti pro vybrané diagnózy
na 10 000 obyvatel v roce 2011**



**Dispenzarizovaní pacienti pro vybrané diagnózy
na 10 000 obyvatel v roce 2011**



Dispenzarizovaní pacienti pro vybrané diagnózy na 10 000 obyvatel



Přístrojové vybavení gastroenterologických ambulancí

