



Aktuální informace

Ústav zdravotnických informací a statistiky
České republiky

Praha 1. 10. 2002

49

Sebevraždy v České republice v roce 2001

Údaje v těchto informacích vycházejí ze dvou statistik o sebevraždách. Jednak ze základní statistiky příčin smrti Českého statistického úřadu (ČSÚ), který údaje získává z tiskopisu OBYV 3-12 "Hlášení o úmrtí". Dále pak z doplňující statistiky MZ, kterou zpracovává Ústav zdravotnických informací a statistiky České republiky (ÚZIS ČR) z povinného hlášení Z(MZ) 2-99 "Statistické hlášení příčin a okolností dokonané sebevraždy" (tiskopis Národního zdravotnického informačního systému – NZIS 014 0), kde jsou zjišťovány další údaje, které nejsou uvedeny na "Hlášení o úmrtí", např. místo činu, způsob provedení a motiv sebevraždy. Povinné hlášení "Statistické hlášení příčin a okolností dokonané sebevraždy" vyplní každý lékař, který vystavil tiskopis „List o prohlídce mrtvého“ a uvedl na něm, že se jedná o sebevraždu. Počty sebevražd publikované ČSÚ byly až dosud vyšší než počty uváděné ÚZIS ČR, v roce 2001 však poprvé počty evidované ÚZIS ČR převyšovaly počty publikované ČSÚ, a to o 41 případů. Rozdíl mezi oběma statistikami je dán především odlišností metodiky vyplňování a sběru tiskopisů.

V České republice bylo v roce 2001 evidováno Českým statistickým úřadem 1 623 úmrtí na úmyslné sebepoškození, což bylo o 26 případů méně než v roce 2000. Počet zemřelých mužů se tak snížil o 4 na 1 294 případů v roce 2001 (pokles o 0,3 %), počet sebevražd žen poklesl o 22 případů na 329 (tj. o 6,3 %).

ÚZIS ČR v roce 2001 evidoval 1 664 sebevražedných úmrtí, jejich počet se tak zvýšil oproti předchozímu roku o 37 případů, z toho u mužů o 32 na 1 299 případů (vzestup o 2,5 %), u žen o 5 na 365 případů (vzestup o 1,4 %).

Porovnání počtu sebevražd v roce 2001 absolutně a na 100 000 obyvatel, podle údajů ČSÚ a ÚZIS ČR, ukazuje následující přehled:

	Počet sebevražd v roce 2001					
	absolutně			na 100 000 obyvatel		
	muži	ženy	celkem	muži	ženy	celkem
ČSÚ	1 294	329	1 623	25,9	6,2	15,8
ÚZIS ČR	1 299	365	1 664	26,0	6,9	16,2

V důsledku odlišného vývoje sebevražednosti mužů a žen se (podle údajů ČSÚ) podíl sebevražd žen na celkovém počtu sebevražd snížil z hodnoty 21,3 % na

20,3 % v roce 2001. Počet sebevražd mužů připadajících na 1 sebevraždu žen se zvýšil z hodnoty 3,7 na 3,9.

Pokud není uvedeno jinak jsou všechny následující údaje čerpány ze zdravotnické statistiky ÚZIS ČR.

Sebevraždy podle věku

Podíl počtu sebevražd na celkovém počtu sebevražd v roce 2000 byl nejvyšší ve věkových skupinách 45 - 54 let, u mužů byl maximální podíl sebevražd ve věkové kategorii 45 - 49 let (13,8 %), u žen pak v obou věkových skupinách s nejvyšší hodnotou 45 - 49 a 50 - 54 let shodně 12,6 %, poměrně vysoký byl také podíl sebevražd žen ve věkové skupině 75 - 79 let (9,0 %).

Způsob provedení sebevraždy

Dlouhodobě je u obou pohlaví nejčastějším způsobem provedení sebevraždy oběšení, v roce 2001 to bylo 924 případů, tj. 55,5 % (rok 2000 = 55,7 %) z celkového počtu sebevražd, přičemž u mužů byly sebevraždy oběšením zastoupeny více než u žen (u mužů sebevražda oběšením představovala 60,1 % z celkového počtu sebevražd mužů, u žen jen 39,2 %). Dále pak následovala se 184 případy, tj. 11,1 % sebevražda střelnou zbraní (rok 2000 = 10,9 %), a se 180 případy, tj. 10,8 % sebevražda skokem z výše (rok 2000 = 10,6 %). Toto pořadí je však dáno především údaji za muže, u žen bylo na druhém místě sebeotrávení léky (20,8 % z celkového počtu sebevražd žen). Zatímco u mužů sebevražda střelnou zbraní představovala 13,8 % z celkového počtu sebevražd mužů, u žen byl tento podíl pouze 1,4 %. Třetí nejfrekventovanější byla u žen, shodně jako u mužů, sebevražda skokem z výše, tento podíl byl však u žen vyšší než u mužů (muži 9,1 %, ženy 17,0 %).

Sebevraždy podle vzdělání

Zatímco v roce 2000 bylo nejvíce sebevražd provedeno osobami se základním ukončeným vzděláním, v roce 2001 se tento počet snížil o 31 na 299 případů (34,4 % ze sebevražd, u kterých vzdělání sebevraha bylo zjištěno) a nejvíce sebevražd bylo zaznamenáno u osob se středním odborným vzděláním, u kterých se počet sebevražd v roce 2001 zvýšil o 14 na 318 případů (36,6 % případů ze sebevražd se zjištěným vzděláním sebevraha). K mírnému poklesu došlo také v počtu sebevražd osob s úplným odborným vzděláním. Výrazně se však zvýšil počet sebevrahů jejichž vzdělání nebylo zjištěno (z 693 na 794 případů, tj. 47,7 % ze všech sebevražd), což srovnání absolutních údajů mezi oběma roky komplikuje.

Sebevraždy podle rodinného stavu

Shodně jako v předchozím roce bylo nejvíce sebevražd provedeno osobami žijícími v manželství - 650 případů, tj. 39,1 % ze všech sebevražd (rok 2000 = 660 případů, tj. 40,6 %), a to jak u mužů (40,4 %), tak u žen (34,3 %). Zatímco u mužů nedošlo oproti předchozímu roku v tomto rozložení k výraznějším změnám, u žen se výrazněji zvýšil podíl sebevražd osob rozvedených (rok 2001 15,9 %, rok 2000 12,5 %), podíl sebevražd vdaných a ovdovělých žen se naopak snížil.

Sebevraždy podle postavení v zaměstnání

Stejně jako v předchozích letech byly v roce 2001 nejvíce zastoupeny případy sebevražd u osob bez pracovního zařazení – 1 141 případů, tj. 68,6 % ze všech sebevražd (rok 2000 = 66,6 %). Z těchto osob pak nejvíce sebevražd připadlo na starobní důchodce (36,7 %), nezaměstnané (15,6 %) a osoby, u kterých zaměstnání nebylo zjištěno (30,9 %). Bohužel opět došlo ke zvýšení podílu osob u kterých zaměstnání nebylo zjištěno (v roce 2000 21,3 %), což komplikuje srovnání s předchozím rokem. Skupinou s druhým nejvyšším počtem sebevražd byli v roce 2001, shodně jako v roce předchozím, řemeslníci a kvalifikovaní dělníci se 161 případy tj. 9,7 % (rok 2000 = 10,1 %), vysoký byl také počet sebevražd u provozních pracovníků ve službách a obchodě – 105 sebevražd, tj. 6,3 % (rok 2000 shodně).

Motiv sebevraždy

V roce 2001 byly nejčastějším motivem pro obě pohlaví zdravotní problémy a tělesná vada se 162 případy, tj. 9,7 %, následovala duševní onemocnění se 125 případy, tj. 7,5 %. Tím se pořadí obou nejčastějších motivů ve srovnání s rokem 2000 (kdy sebevraždy v důsledku duševního onemocnění představovaly 9,7 %, sebevraždy v důsledku zdravotních problémů či tělesné vady 9,3 %) obrátilo. Třetím nejfrekventovanějším motivem pak v roce 2001 byly rodinné konflikty a problémy se 118 případy, tj. 7,1 %. Toto pořadí se však liší u mužů a u žen. U mužů byly zdravotní problémy a tělesná vada motivem v 10,2 % případů (rok 2000 = 8,6 %), na druhém místě byly problémy rodinné, duševní onemocnění představovala třetí nejvíce frekventovaný motiv sebevraždy mužů. U žen byla nejčastějším motivem sebevraždy duševní onemocnění, a to v 14,8 % případů (rok 2000 = 17,8 %), následovaly sebevraždy v důsledku zdravotních potíží a problémy a konflikty v rodině. I zde došlo k nárůstu podílu sebevražd kde motivace nebyla zjištěna, u mužů vzrostl tento podíl o 3,5 %, u žen o 2,3 %.

Domov je dlouhodobě nejčastějším „místem činu“ sebevraždy (57,2 %), následují jiná určená místa (22,7 %), ulice a silnice (6,7 %) a obytná instituce (4,4 %).

Psychická porucha byla v roce 2001 určena u 14,7 % sebevrahů (muži 11,7 %, ženy 25,2 %), bez psychické alterace bylo celkem 6,1 % sebevrahů, u 79,3 % nebyla diagnóza zjištěna. Oproti předchozímu roku se tak celkový podíl osob s psychickou poruchou snížil o 2,7 %, snížil se rovněž podíl osob bez psychické alterace, vzrostl však podíl případů, kde psychický stav sebevraha nebyl zjištěn.

Sebevražedný pokus předcházela samotné sebevraždě ve 132 případech (7,9 % ze všech sebevražd, 24,9 % ze sebevražd, u kterých byla přítomnost či nepřítomnost sebevražedného pokusu zjištěna). U žen sebevražedný pokus předcházela sebevraždě častěji než u mužů, lze předpokládat, že u mužů je sebevražda v důsledku použití letálnějších prostředků častěji dokonána.

Časové rozložení sebevražd

Měsícem s nejvyšším počtem sebevražd na 1 den byl v roce 2001 (shodně jako v roce 2000) duben se 163 případy (5,4 případů na 1 den). Toto maximum pro obě pohlaví dohromady je shodné s maximem u mužů. U žen byl měsícem s maximálním počtem sebevražd na 1 den červen.

Dnem v týdnu s nejvyšším počtem sebevražd pro obě pohlaví dohromady byla, na rozdíl od předchozího roku, středa s 263 případy, tj. 15,8 % (rok 2000 – pondělí s 278 případy, tj. 17,1 %), pondělí s 259 případy, tj. 15,6 % bylo druhé v pořadí. Nejméně sebevražd připadlo, shodně jako v roce předchozím, na sobotu. U žen byl dnem s maximálním počtem sebevražd pátek, u mužů to bylo pondělí. Nejvíce sebevražd bylo provedeno mezi 22 a 7 hodinou, pokud však údaje přepočítáme na srovnatelné podle délky časového úseku zjistíme, že nejvíce sebevražd na 1 hodinu připadá na období mezi 12 a 18 hodinou, nejméně pak na 22 - 7 hodinu.

Geografické rozložení sebevražd

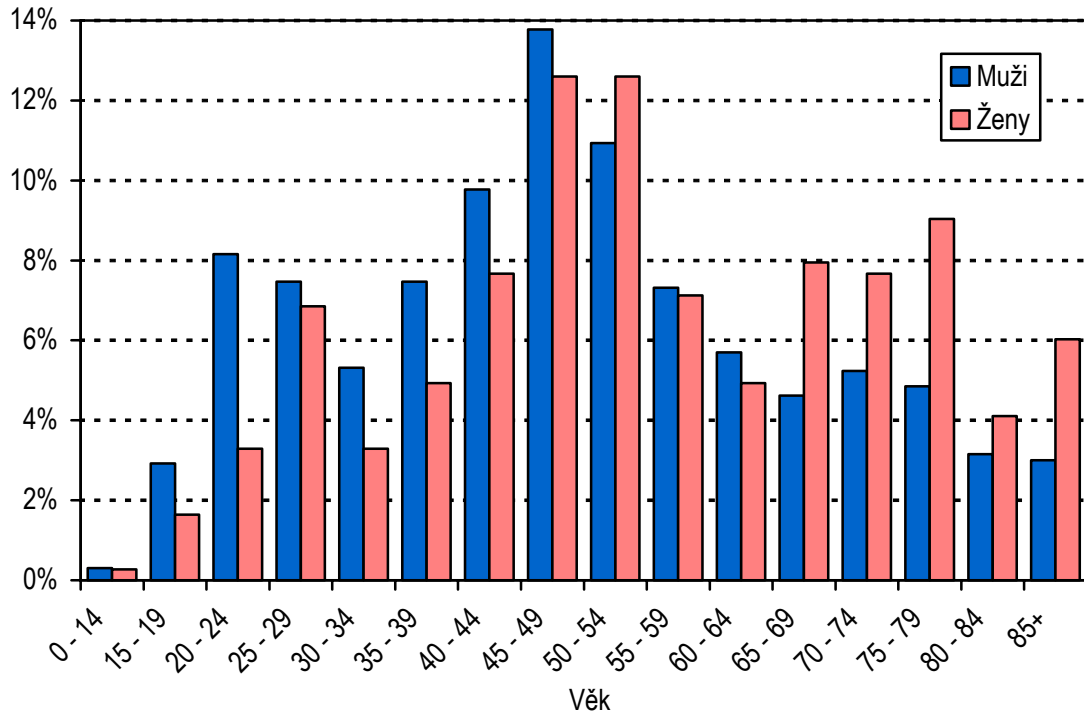
Nejvyšší počet sebevražd na 100 000 obyvatel v roce 2001 vykazoval (shodně jako v roce 2000) Karlovarský kraj a dosáhl hodnoty 20,4 případů (muži 30,9 a ženy 10,3). Dále následoval Pardubický kraj (ten byl v roce 2000 krajem s nejnižším počtem sebevražd na 100 000 obyvatel) s hodnotou 19,5 a Plzeňský kraj, kde tento počet činil 19,4. Nejméně sebevražd na 100 000 obyvatel bylo zaznamenáno v Jihomoravském kraji (13,3 případů). O počtu sebevražd podle pohlaví a jednotlivých krajů absolutně a na 100 000 obyvatel informuje následující tabulka:

Kraj	Počet sebevražd v roce 2001					
	absolutně			na 100 000 obyvatel		
	muži	ženy	celkem	muži	ženy	celkem
Hlavní město Praha	116	54	170	20,7	8,7	14,4
Středočeský	110	48	158	20,2	8,4	14,2
Jihočeský	89	29	118	29,0	9,1	18,9
Plzeňský	76	31	107	28,2	11,0	19,4
Karlovarský	46	16	62	30,9	10,3	20,4
Ústecký	98	25	123	24,2	5,9	14,9
Liberecký	63	9	72	30,2	4,1	16,8
Královéhradecký	70	15	85	26,1	5,3	15,4
Pardubický	83	16	99	33,3	6,2	19,5
Vysočina	62	9	71	24,1	3,4	13,6
Jihomoravský	123	28	151	22,3	4,8	13,3
Olomoucký	92	25	117	29,5	7,6	18,3
Zlínský	78	20	98	26,8	6,5	16,4
Moravskoslezský	176	40	216	28,2	6,1	16,9

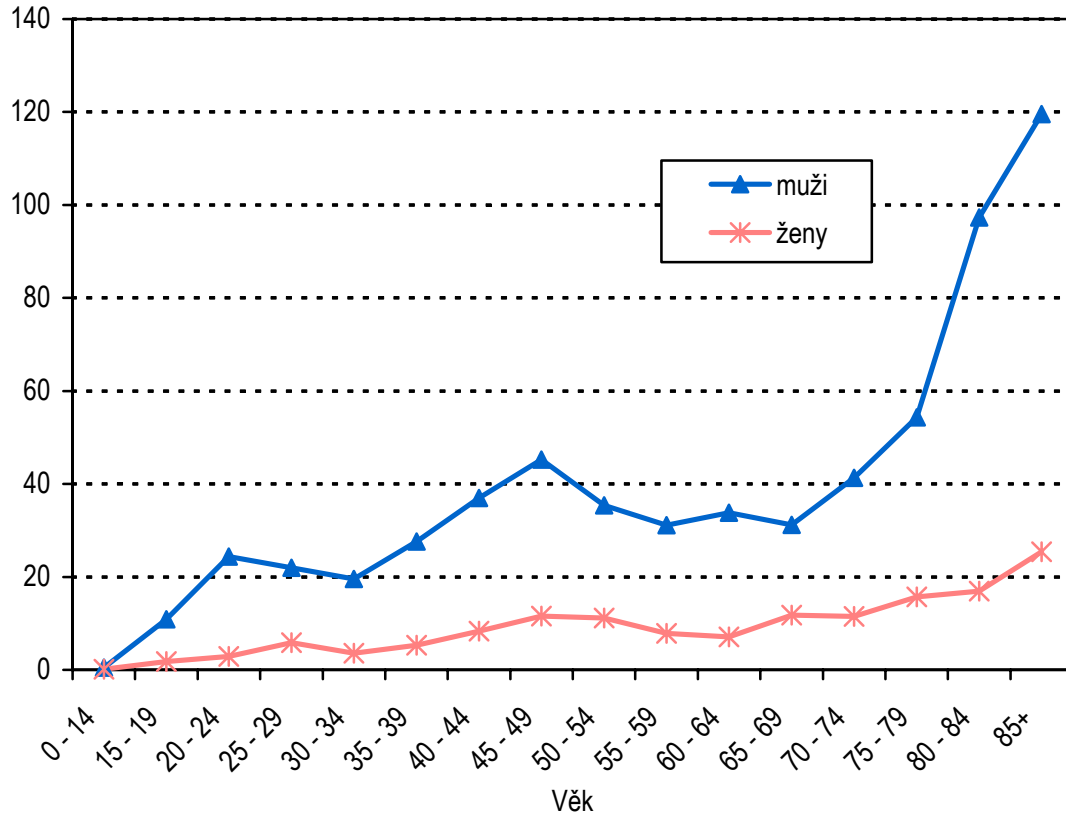
Nejnižší sebevražděnost (na 100 000 obyvatel) byla u mužů v okrese Rakovník - 3,8 případů, nejvyšší v okresech Trutnov 42,2 a Semily 43,5 případů. U žen nebyl v okresech Domažlice, Náchod, Vyškov a Sokolov vykázán v roce 2000 ani jeden případ sebevraždy. S nejnižší sebevražděností u žen pak následovaly okresy Litoměřice, Česká Lípa a Žďár nad Sázavou (do 2 případů na 100 000 žen), s nejvyšší pak okresy Plzeň-město 17,3 a Cheb (17,9 případů na 100 000 žen).

Vypracovala: Bc. Šárka Daňková

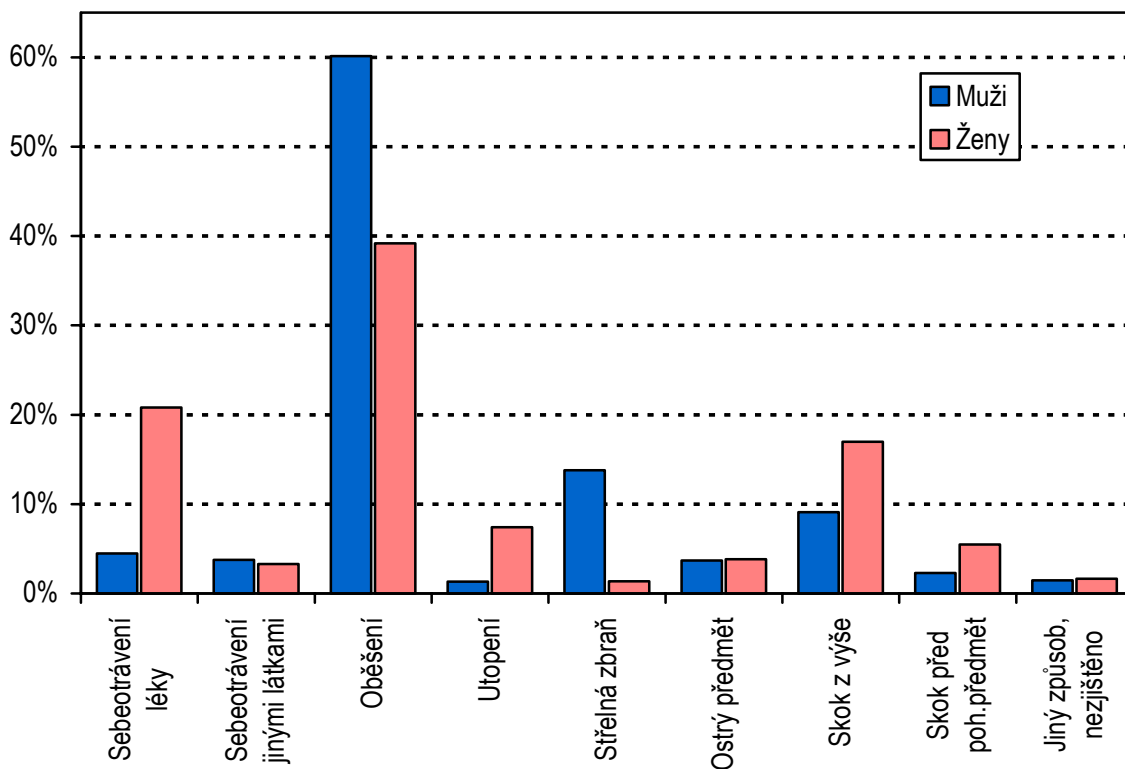
Rozložení sebevražd podle věku v roce 2001



Sebevraždy na 100 000 obyvatel podle věku a pohlaví



Sebevraždy podle způsobu provedení v roce 2001



Struktura sebevražd podle motivu v roce 2001

