



Praha 25.10.2005

**52**

## **Doprava raněných, nemocných a rodiček v roce 2004**

### *Transport casualties, diseased and woman in childbed in the year 2004*

#### **Souhrn**

Tato Aktuální informace uvádí počet pracovišť a jejich personální zabezpečení, dále počty převezených pacientů a počty ujetých kilometrů a sanitních vozidel. V roce 2004 bylo převezeno celkem 4 455 751 raněných, nemocných a rodiček, což činilo 4 365 pacientů na 10 000 obyvatel.

#### **Summary**

*This Actual information presents the number of workplaces, number of health personnel involved, number of patients, distance moved and number ambulance cars. The total number of transport casualties, diseased and woman in childbed in the year 2004 was 4 455 751, it was 4 365 patients per 10 000 inhabitants.*

#### Personální zabezpečení

Na 357 pracovištích dopravy raněných, nemocných a rodiček pracovalo ke konci roku celkem 3 533,55 zdravotnických pracovníků, z toho 201,53 ZPBD (zdravotničtí pracovníci nelékaři s odbornou způsobilostí bez odborného dohledu, přepočtený počet, včetně smluvních pracovníků), 2663,48 ZPOD (zdravotničtí pracovníci nelékaři pod odborným dohledem nebo přímým vedením). Ostatních pracovníků bylo evidováno 668,54.

#### Počet převezených pacientů

Během roku bylo přepraveno celkem 4 456 milionů raněných, nemocných a rodiček, což činilo 4 365 pacientů na 10 000 obyvatel. Stejně jako v minulých letech nejvíce přepravených pacientů mají v kraji Královéhradeckém (6 055 pacientů na 10 000 obyvatel), následuje kraj Karlovarský s 5 690 osobami. Oproti tomu ve Středočeském bylo převezeno pouze 3 150 pacientů na stejný počet obyvatel. Na jednoho zdravotnického pracovníka připadlo v průměru 1 261 přepravených pacientů. Z celkového počtu převezených pacientů tvořili infekční pacienti 1,1 %.

#### Počet ujetých kilometrů

Celkový počet kilometrů, které v ČR ujedou sanitní vozy, každoročně roste; od roku 2000 se zvýšil o 2 miliony kilometrů. V roce 2004 při převozech raněných, nemocných a rodiček tak zmíněná vozidla ujela celkem 112 milionů km. (Pro názornost to je tolik, jako kdyby zhruba 2 800krát objela rovník.) Z celkového počtu (112 milionů km) sanitky ujely v dálkové přepravě 78 %, v místní přepravě 20 % a 2 % v lékařské službě první pomoci a lékařské návštěvní službě. Pouze ve dvou krajích, Olomouckém a Hlavním městě Praze,

bylo v dálkové přepravě ujetu jen 58 % km (což nevybočuje ze skutečnosti minulých let). Ve zbývajících krajích dálková přeprava převládá v maximální míře. Stejně jako v minulém roce její největší podíl na celkovém počtu ujetých kilometrů vykázal kraj Karlovarský (96 % z 4 553 141 km) a kraj Pardubický (92 % z 4 542 002 km).

V místní přepravě na jednoho převezeného pacienta připadlo v průměru za republiku 5 ujetých km, tedy stejně jako v roce 2003. Nad republikovým průměrem byl kraj Olomoucký s 10 km (11 km v roce 2003) a Hlavní město Praha, kde registrujeme pokles množství ujetých km na jednoho převezeného pacienta z 16 km na 11 km.

V dálkové přepravě na jednoho převezeného pacienta v průměru za republiku nedošlo také k žádné změně (opět 20 ujetých km). V jednotlivých regionech se hodnoty pohybovaly od 14 km v Olomouckém kraji do 27 km v Plzeňském kraji.

### Počet vykázaných kilometrů

Pokud se týká množství vykázaných kilometrů podle zdroje jejich úhrady, bylo nejvíce kilometrů (94,2 %) uhrazeno zdravotními pojišťovnami. Státní či nestátní zdravotnická zařízení uhradila 1,5 % vykázaných km a 0,3 % hradily organizace, které si objednaly zdravotnické asistence při nejrůznějších sportovních, kulturních a jiných akcích. Zbývajících 4 % vykázaných km byly uhrazeny samoplátcí nebo cizinci.

### Sanitní vozidla

Na 452 stanovištích dopravy raněných, nemocných a rodiček bylo vykázáno celkem 2 549 sanitních vozidel a 222 ostatních zdravotnických vozidel. Podstatně větší nárůst sanitních vozidel proti roku 2003 se projevil zejména v Hlavním městě Praze, kde byly zahrnuty počty sanitních vozidel v majetku fakultních nemocnic se sídlem v Praze (+57). S nárůstem počtu stanovišť ve třech krajích došlo také logicky k nárůstu množství sanitních vozidel (v Ústeckém kraji přibylo 30 sanitek, ve Zlínském kraji 20 a v Královéhradeckém 9). Kromě kraje Moravskoslezského (+3) a Olomouckého (+1) počty sanitních vozidel ve zbývajících krajích klesly (ukončením činnosti nebo vyřazením starších sanitek z provozu), což se projevilo v mírném celorepublikovém snížení množství sanitních vozidel proti roku 2003.

Stejně jako v roce 2003 připadlo 27 vozidel (sanitní a ostatní zdravotnická vozidla) v přepočtu na 100 000 obyvatel a na jednom stanovišti bylo v průměru evidováno 6 vozidel. Při mezikrajovém porovnání se z průměru vymyká kraj Zlínský s 37 vozidly na 100 000 obyvatel

Zdroj dat pro tuto aktuální informaci je Roční výkaz o dopravě raněných, nemocných a rodiček A (MZ) 1-01, který byl zahrnut do Programu statistických zjišťování Ministerstva zdravotnictví na rok 2004. Výkaz mají za povinnost vyplňovat samostatně všechna pracoviště ve zdravotnických zařízeních oboru doprava raněných, nemocných a rodiček, a to bez ohledu na jejich zřizovatele.

Vypracovala: Barbara Dadiková

## Počet převezených pacientů

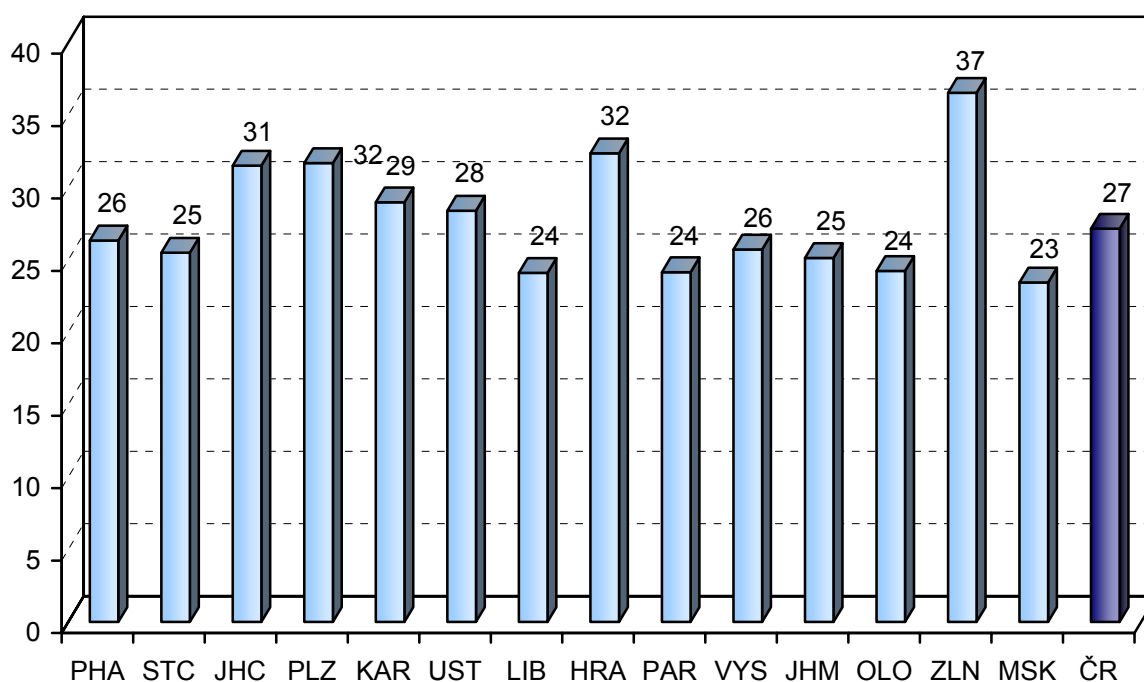
Území, kraj	Počet zaměstnanců (vč. smluvních pracovníků)	Počet převezených pacientů				
		celkem	v tom		na 1 zaměstnance	na 10 000 obyvatel
			infekčních	ostatních		
Hl. m. Praha	452,40	396 046	26 328	369 718	875	3 398
Středočeský	320,95	358 340	657	357 683	1 116	3 150
Jihočeský	226,59	261 733	104	261 629	1 155	4 185
Plzeňský	189,21	203 963	279	203 684	1 078	3 714
Karlovarský	117,15	172 814	74	172 740	1 475	5 690
Ústecký	279,09	395 433	2 741	392 692	1 417	4 819
Liberecký	132,51	186 101	253	185 848	1 404	4 354
Královéhradecký	307,39	331 206	5 585	325 621	1 077	6 055
Pardubický	158,38	203 647	8 082	195 565	1 286	4 031
Vysočina	169,12	236 888	717	236 171	1 401	4 579
Jihomoravský	313,37	535 884	4 031	531 853	1 710	4 774
Olomoucký	183,56	255 101	73	255 028	1 390	4 014
Zlínský	240,46	302 300	538	301 762	1 257	5 113
Moravskoslezský	443,37	616 295	1 676	614 619	1 390	4 897
<b>ČR</b>	<b>3533,55</b>	<b>4 455 751</b>	<b>51 138</b>	<b>4 404 613</b>	<b>1 261</b>	<b>4 365</b>

## Počet ujetých kilometrů

Území, kraj	Počet ujetých kilometrů					
	celkem	v tom			na 1 převezeného pacienta	
		v místní dopravě	v dálkové dopravě	v LSPP a LNS *)	v místní dopravě	v dálkové dopravě
Hl. m. Praha	10 264 558	4 270 769	5 928 454	65 335	11	15
Středočeský	11 795 013	2 181 093	9 484 018	129 902	6	26
Jihočeský	7 378 647	1 353 202	5 843 310	182 135	5	22
Plzeňský	6 548 739	1 005 731	5 416 526	126 482	5	27
Karlovarský	4 722 580	157 872	4 553 141	11 567	1	26
Ústecký	9 080 028	1 422 095	7 559 612	98 321	4	19
Liberecký	4 587 862	460 286	4 125 584	1 992	2	22
Královéhradecký	7 274 014	897 878	6 186 034	190 102	3	19
Pardubický	4 925 018	294 984	4 542 002	88 032	1	22
Vysočina	5 240 227	545 466	4 637 196	57 565	2	20
Jihomoravský	13 319 595	2 496 013	10 664 840	158 742	5	20
Olomoucký	6 169 627	2 568 727	3 588 583	12 317	10	14
Zlínský	7 779 613	1 194 843	6 562 920	21 850	4	22
Moravskoslezský	12 587 148	3 909 608	8 480 917	196 623	6	14
<b>ČR</b>	<b>111 672 669</b>	<b>22 758 567</b>	<b>87 573 137</b>	<b>1 340 965</b>	<b>5</b>	<b>20</b>

\*) LSPP - lékařská služba první pomoci LNS - lékařská návštěvní služba

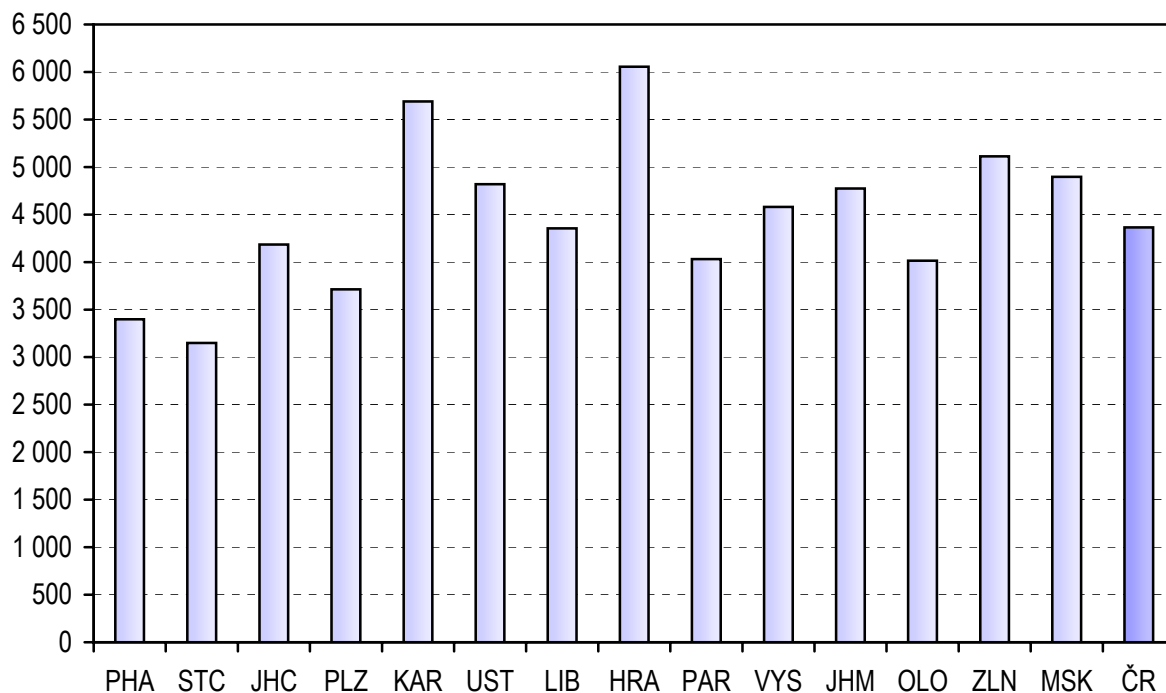
### Počet vozidel (sanitní a zdravotnická) na 100 000 obyvatel



### Počet zdravotnických vozidel

Území, kraj	Počty stanovišť	Počet zdravotnických vozidel			
		celkem	v tom		na stanoviště
			sanitních vozidel	ostatních zdravotnických vozidel	
Hl. m. Praha	30	307	243	64	10
Středočeský	38	290	252	38	8
Jihočeský	40	197	182	15	5
Plzeňský	36	174	160	14	5
Karlovarský	11	88	86	2	8
Ústecký	46	233	218	15	5
Liberecký	18	103	96	7	6
Královéhradecký	40	177	174	3	4
Pardubický	25	122	118	4	5
Vysočina	25	133	129	4	5
Jihomoravský	56	282	258	24	5
Olomoucký	18	154	151	3	9
Zlínský	34	216	208	8	6
Moravskoslezský	35	295	274	21	8
<b>ČR</b>	<b>452</b>	<b>2 771</b>	<b>2 549</b>	<b>222</b>	<b>6</b>

### Počet převezenných pacientů na 10 000 obyvatel



### Počet ujetých km na 1 převezenného pacienta

