



Praha 20. 12. 2007

**60**

## **Hospitalizace v nemocnicích ČR v roce 2006**

*Hospitalization in hospitals in the CR in 2006*

### **Souhrn**

Tato aktuální informace poskytuje údaje o ukončených hospitalizacích pacientů v nemocnicích včetně fakultních nemocnic a nemocnic následné péče v České republice v roce 2006 z dat Národního registru hospitalizovaných. Počet hospitalizací se od roku 2000 s mírnými výkyvy zvýšil o 7% na 22 131 v přepočtu na 100 tisíc obyvatel. Průměrná ošetrovací doba v tomto období naopak poklesla téměř o 1 den na 7,2 dne. Dále se zvýšil průměrný věk hospitalizovaného pacienta o více než 2 roky na 47,5 let. U 3 případů hospitalizace z 10 byla provedena operace a každá 40. hospitalizace skončila úmrtím v nemocnici.

### **Summary**

*This Topical Information presents data about hospitalisations of patients in the hospitals of the Czech Republic in 2006 based on evidence from the National Register of Hospitalised. In comparison with year 2000 the number of hospitalisations increased with slight fluctuations by 7 % to 22 131 cases per 100 000 inhabitants. During the same period 2000 – 2006, the average length of stay decreased by 1 day to 7.2 days. The average age of hospitalised persons increased by more than 2 years and reached 47.5 years in 2006. There were about 3 surgeries performed per every 10 hospitalizations, and every 40th hospitalization resulted in death in the hospital.*

V roce 2006 došlo k revizi dat z Národního registru hospitalizovaných. Data byla při zpracování očištěna od duplicitních záznamů hospitalizací vzniklých vlivem překladů v rámci jednoho oddělení. Výsledná úprava se projevila ve snížení počtu případů hospitalizace a došlo tak ke zpřesnění tohoto ukazatele. Jeden případ hospitalizace tak odpovídá ukončenému pobytu pacienta s určitou základní hospitalizační diagnózou na jednom oddělení zdravotnického zařízení v daném roce sledování. Takto byla zpětně očištěna data od roku 2000, přičemž počet strávených dnů v nemocnicích zůstává stejný. Snížení počtu hospitalizací se pohybovalo maximálně do výše 5 %. Následující informace vychází z takto nově upravených dat.

V roce 2006 proběhlo v nemocnicích 2 272 tisíc hospitalizací, z toho 57 % u žen a 43 % u mužů. Po předchozím nárůstu počtu hospitalizací mezi roky 2000 až 2005 v přepočtu na obyvatelstvo o 10 % došlo v roce 2006 k poklesu počtu hospitalizací o 3 %. V roce 2006 se také snížil v přepočtu na obyvatele celkový počet dnů strávených v nemocnici o 5 %. Vlivem výše zmiňovaného očištění dat došlo k navýšení průměrného trvání jednoho případu hospitalizace v roce 2000 z původních 7,9 na 8,1. Tento fakt ovšem neovlivnil pokračující trend poklesu průměrné délky hospitalizace. Mezi lety 2000 až 2006 došlo k poklesu tohoto ukazatele téměř o jeden den na 7,2 dne, a to i přes rostoucí průměrný věk hospitalizovaných, který se ve stejném období zvýšil více než o dva roky na 47,5 let.

Pacienti jsou nejčastěji hospitalizováni na interních odděleních, kde v roce 2006 proběhlo v úhrnu 416 tisíc hospitalizací s celkovým podílem 20 % všech prstonaných dnů v nemocnicích. Průměrná délka hospitalizace na interním oddělení byla 7,7 dne a průměrný věk pacientů 66,5 let. S počtem dosahujícím téměř 361 tisíc hospitalizací a 14 % podílem prstonaných dnů dále následují chirurgická oddělení. Nejdelší průměrnou ošetrovací délku případu hospitalizace vykázala oddělení ošetrovatelské péče (44,6 dne) a dále pak psychiatrická oddělení (20,5 dne).

Hospitalizovanost obyvatelstva je různá z hlediska pohlaví a věku. Již od narození, kdy projde nemocnicí téměř každý, dochází ke snižování zdravotních rizik způsobujících nutnost hospitalizace. Následně se v dospělosti zdravotní rizika s přibývajícím věkem naopak zvyšují. Z hlediska pohlaví se mezi hospitalizovanými vyskytují častěji ženy než muži. Příčina spočívá jednak v převažujícím počtu žen ve vyšších věkových skupinách obyvatel, jednak ve zvýšené četnosti hospitalizací žen z důvodu těhotenství a následného porodu. Pokud však tyto faktory vyloučíme, připadá více hospitalizací na muže.

Průměrná délka hospitalizace mužů a žen byla v roce 2006 téměř stejná (7,2), ale liší se z hlediska věku. Zatímco, v prvních 20 letech života je téměř shodná, ve věku mezi 20 a 60 lety vykazují delší dobu hospitalizace muži. Naopak ve vyšších věkových skupinách převyšují muže v průměrné délce jednoho případu hospitalizace ženy. Určitý vliv zde má krátkodobá hospitalizovanost žen v reprodukčním věku, ale také celkově rozdílná intenzita a struktura nemocnosti žen a jejich nižší úmrtnost ve vyšším věku.

Nejčastější příčinou hospitalizace v ČR byly opět nemoci oběhové soustavy, jejichž podíl v roce 2006 činil 15 %. Od roku 2004 počet hospitalizací na nemoci oběhové soustavy v přepočtu na 100 000 obyvatel poklesl o 7 % na 3 368 případů (3 561 u mužů a 3 183 u žen). Průměrná doba léčení jednoho případu byla 9,6 dne. Průměrný věk hospitalizovaných 67,3 let je v porovnání s ostatními příčinami nejvyšší. U žen je průměrná doba léčení o více než 2 dny delší než u mužů a průměrný věk hospitalizovaných o 5 let vyšší. U 12 % hospitalizací byla provedena operace a 6,2 % hospitalizací skončilo smrtí pacienta v nemocnici. Závažnost nemocí oběhové soustavy spočívá také v největším objemu dnů strávených v nemocnici s podílem 20 % z celkového počtu ošetrovacích dní.

Z hlediska počtu ošetrovacích dnů představují druhou nejzávažnější skupinu onemocnění novotvary, které jsou příčinou dalších 10 % dní strávených v nemocnici. Hospitalizace na novotvary končí smrtí nejčastěji ze všech kapitol MKN - 10, a to v 6,7 % případů. Operovanost zde dosahuje až 40 % případů hospitalizace. Průměrný věk pacientů s tímto onemocněním je 60 let a délka hospitalizace dosahuje průměrně 8,5 dne.

Počet dnů strávených v nemocnici z důvodu novotvarů s podílem 9,1 % u žen mírně přesahuje podíl 9,7 % nemocí svalové a kosterní soustavy. Hospitalizované ženy s tímto onemocněním vykazují o více než 6 let vyšší průměrný věk a téměř o dva dny delší průměrnou dobu hospitalizace než muži.

Nejvýraznější rozdíl mezi pohlavími se projevuje v přepočtu na obyvatele s téměř dvojnásobnou četností hospitalizací žen u nemocí močové a pohlavní soustavy. Naopak u vnějších příčin nemocnosti, jako jsou poranění a otravy, se projevuje o 38 % vyšší četnost hospitalizací mužů. V případě vnějších příčin je u hospitalizovaných mužů výrazně nižší průměrný věk o 14 let, což lze vysvětlit vyšším zastoupením prováděných rizikových aktivit v zaměstnání i ve volném čase. V průměrné délce hospitalizace se u žen projevuje výrazně delší hospitalizační doba u duševních nemocí a poruch chování, a to o více než 3 dny. Tato onemocnění se zároveň vyznačují celkově nejdelší dobou trvání jednoho případu hospitalizace s průměrnou délkou 15,3 dne.

Regionální diferencovanost hospitalizovanosti se projevuje ve dvou rovinách, jednak z hlediska místa hospitalizace pacienta a jednak dle jeho trvalého bydliště. První pohled poskytuje informaci o rozsahu a kvalitě péče v jednotlivých krajích a druhý hodnotí nemocnost obyvatel krajů. Vzájemné propojení těchto dvou pohledů pak podává informaci o spádovosti obyvatel do zdravotnické péče nemocnic v jednotlivých regionech.

Největší objem péče v počtu hospitalizací poskytují nemocnice v Hl. m. Praze, a to i z hlediska úhrnu prostonaných dnů pacientů s podílem 15 % ze všech dnů strávených v nemocnicích ČR. Dále to jsou nemocnice v Jihomoravském (13 %) a Moravskoslezském kraji (12 %). Hl. m. Praha vykazuje také nejvyšší podíl (37 %) hospitalizovaných pacientů s trvalým bydlištěm v jiném kraji. Naopak v Moravskoslezském a Ústeckém kraji tento podíl činí méně než 4 %. Největší podíl 30 % hospitalizovaných mimo kraj svého bydliště vykazuje Středočeský kraj, dále pak s 19 % Liberecký, Pardubický a Karlovarský kraj. Naopak nejmenší podíl 4 % hospitalizovaných mimo kraj bydliště byl zaznamenán u osob bydlících v Jihomoravském kraji.

Zvýšenou nemocností trvale bydlících osob na území příslušného kraje se vyznačuje z hlediska hospitalizovanosti Ústecký kraj, kde na 1000 obyvatel připadá 251 případů hospitalizace a také Liberecký kraj s počtem 249 případů. Zvýšenou úroveň nemocnosti podtrhuje i nižší průměrný věk pacientů v Ústeckém kraji (46,1). Naopak nejnižší počet 183 případů hospitalizace na 1 000 obyvatel kraje vykazuje opět Hl. m. Praha, kde trvale bydlící hospitalizovaní zároveň vykazují nejdelší průměrnou dobu hospitalizace (7,9) a nejvyšší průměrný věk (48,7).

Vypracoval: Ing. Jan Žofka

## Hospitalizovaní podle příčin hospitalizace v ČR v roce 2006

| Kapitola (MKN-10) |  | Počet případů hospitalizace |                  |                     |                 | Průměrná ošetrovací doba ve dnech |            | Průměrný věk |             |
|-------------------|--|-----------------------------|------------------|---------------------|-----------------|-----------------------------------|------------|--------------|-------------|
|                   |  | absolutně                   |                  | na 100 000 obyvatel |                 | muži                              | ženy       | muži         | ženy        |
|                   |  | muži                        | ženy             | muži                | ženy            |                                   |            |              |             |
| I.                | Některé infekční a parazitární nemoci                      | 25 842                      | 26 922           | 515,5               | 512,4           | 8,1                               | 7,5        | 33,3         | 38,5        |
| II.               | Novotvary  | 94 012                      | 101 665          | 1 875,4             | 1 935,1         | 8,6                               | 8,3        | 61,8         | 58,2        |
| III.              | Nemoci krve, krvetvorných orgánů a ... imunity             | 5 170                       | 7 104            | 103,1               | 135,2           | 7,7                               | 8,5        | 51,0         | 59,6        |
| IV.               | Nemoci endokrinní, výživy a přeměny látek                  | 21 329                      | 29 575           | 425,5               | 562,9           | 10,0                              | 9,0        | 53,0         | 57,4        |
| V.                | Poruchy duševní a poruchy chování                          | 15 282                      | 16 118           | 304,8               | 306,8           | 13,7                              | 16,9       | 37,3         | 43,6        |
| VI.               | Nemoci nervové soustavy                                    | 29 305                      | 30 557           | 584,6               | 581,6           | 7,6                               | 7,6        | 46,8         | 49,9        |
| VII.              | Nemoci oka a očních adnex                                  | 24 199                      | 38 040           | 482,7               | 724,1           | 3,4                               | 3,2        | 62,1         | 67,5        |
| VIII.             | Nemoci ucha a bradavkového výběžku                         | 8 414                       | 8 505            | 167,8               | 161,9           | 5,8                               | 6,3        | 36,4         | 43,0        |
| IX.               | Nemoci oběhové soustavy                                    | 178 518                     | 167 214          | 3 561,1             | 3 182,8         | 8,5                               | 10,8       | 64,7         | 70,0        |
| X.                | Nemoci dýchací soustavy                                    | 81 116                      | 62 800           | 1 618,1             | 1 195,4         | 6,6                               | 6,7        | 33,6         | 36,1        |
| XI.               | Nemoci trávicí soustavy                                    | 101 798                     | 101 426          | 2 030,7             | 1 930,6         | 6,5                               | 6,8        | 49,7         | 52,7        |
| XII.              | Nemoci kůže a podkožního vaziva                            | 15 712                      | 15 014           | 313,4               | 285,8           | 10,5                              | 10,5       | 44,5         | 47,7        |
| XIII.             | Nemoci svalové a kosterní soustavy a pojivové tkáně        | 77 048                      | 98 165           | 1 537,0             | 1 868,5         | 7,5                               | 9,1        | 50,3         | 56,8        |
| XIV.              | Nemoci močové a pohlavní soustavy                          | 57 831                      | 120 579          | 1 153,6             | 2 295,2         | 5,5                               | 4,2        | 52,7         | 47,3        |
| XV.               | Těhotenství, porod a šestinedělí                           | x                           | 162 870          | x                   | 3 100,1         | x                                 | 5,3        | x            | 28,6        |
| XVI.              | Některé stavy vzniklé v perinatálním období                | 14 034                      | 11 562           | 280,0               | 220,1           | 9,9                               | 10,3       | 0,0          | 0,0         |
| XVII.             | Vrozené vady, deformace a chromosomální abnormality        | 7 756                       | 6 023            | 154,7               | 114,6           | 5,8                               | 6,0        | 10,1         | 14,9        |
| XVIII.            | Příznaky, znaky a ... nálezy nezařazené jinde              | 49 211                      | 62 142           | 981,7               | 1 182,8         | 5,3                               | 5,4        | 46,9         | 47,6        |
| XIX.              | Poranění, otravy a ... následky vnějších příčin            | 107 126                     | 81 206           | 2 137,0             | 1 545,7         | 6,4                               | 9,1        | 38,6         | 52,7        |
| XXI.              | Faktory ovlivňující zdrav. stav a kontakt se zdr. službami | 71 923                      | 138 958          | 1 434,7             | 2 645,0         | 5,4                               | 4,8        | 18,7         | 26,2        |
|                   | <b>Celkem</b>  | <b>985 626</b>              | <b>1 286 445</b> | <b>19 661,3</b>     | <b>24 486,8</b> | <b>7,2</b>                        | <b>7,2</b> | <b>47,3</b>  | <b>47,6</b> |

## Hospitalizovaní podle kraje hospitalizace a bydliště v ČR v roce 2006

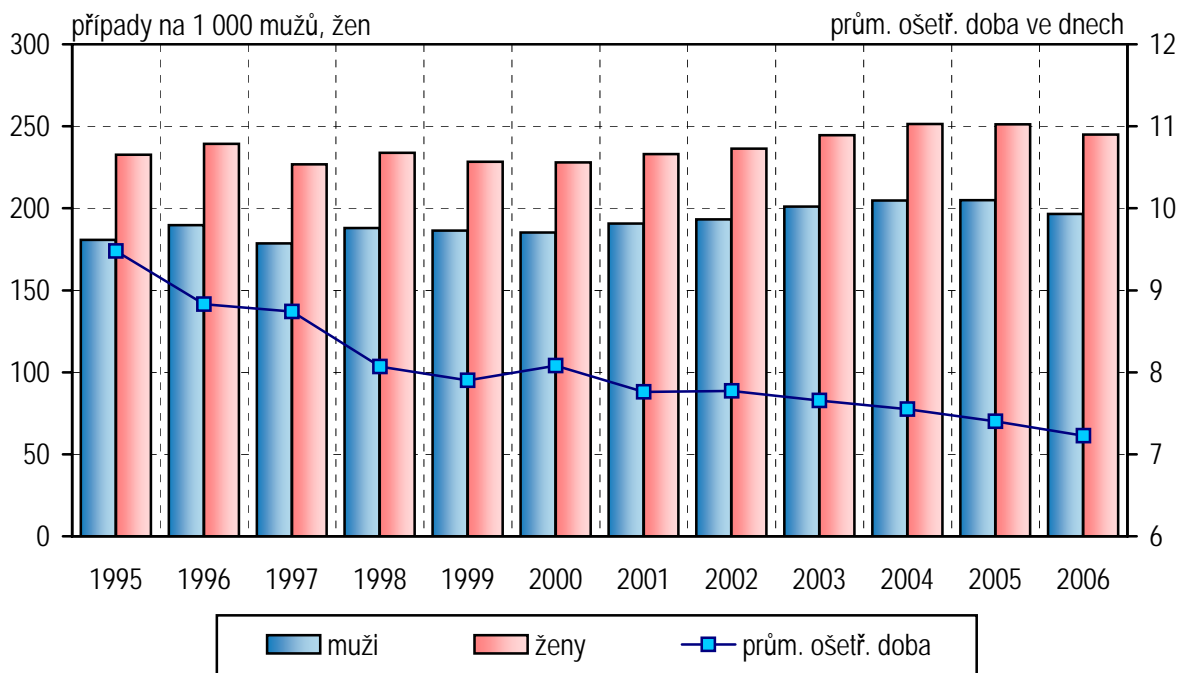
| Kraj            | Počet hospitalizací v kraji | Podíly z hospitalizací v kraji (v %) |                   |                      | Hospitalizace podle kraje bydliště <sup>1)</sup> |                        |                       |                                |              |
|-----------------|-----------------------------|--------------------------------------|-------------------|----------------------|--|------------------------|-----------------------|--------------------------------|--------------|
|                 |                             | bydlící v kraji                      | bydlící mimo kraj | cizinci a bezdomovci | absolutně  | na 1000 obyvatel kraje | hosp. mimo kraj (v %) | průměrná ošetrovací doba (dny) | průměrný věk |
| Hl. m. Praha    | 317 563                     | 62,7                                 | 36,9              | 0,5                  | 217 046  | 183,4                  | 8,3                   | 7,9                            | 48,7         |
| Středočeský     | 196 021                     | 88,4                                 | 10,5              | 1,1                  | 247 346  | 212,0                  | 29,9                  | 7,0                            | 47,2         |
| Jihočeský       | 134 107                     | 92,0                                 | 7,5               | 0,5                  | 135 600  | 215,6                  | 9,0                   | 7,1                            | 47,8         |
| Plzeňský        | 116 058                     | 90,7                                 | 7,9               | 1,3                  | 115 985  | 209,8                  | 9,2                   | 7,6                            | 47,1         |
| Karlovarský     | 60 642                      | 92,1                                 | 7,1               | 0,8                  | 69 149   | 227,0                  | 19,2                  | 7,0                            | 46,1         |
| Ústecký         | 191 359                     | 96,1                                 | 3,8               | 0,1                  | 206 548  | 250,9                  | 11,0                  | 7,2                            | 46,1         |
| Liberecký       | 97 746                      | 88,4                                 | 11,2              | 0,4                  | 107 140  | 249,3                  | 19,4                  | 7,1                            | 47,1         |
| Královéhradecký | 118 784                     | 85,2                                 | 14,4              | 0,4                  | 113 400  | 206,5                  | 10,8                  | 7,6                            | 47,9         |
| Pardubický      | 94 052                      | 93,1                                 | 6,8               | 0,2                  | 108 594  | 214,3                  | 19,4                  | 7,7                            | 47,1         |
| Vysočina        | 112 921                     | 89,6                                 | 10,3              | 0,1                  | 121 696  | 238,1                  | 16,9                  | 6,9                            | 47,3         |
| Jihomoravský    | 285 780                     | 86,9                                 | 12,6              | 0,5                  | 259 263  | 229,2                  | 4,2                   | 7,6                            | 48,4         |
| Olomoucký       | 139 142                     | 88,8                                 | 11,1              | 0,1                  | 137 136  | 214,5                  | 9,9                   | 6,6                            | 47,2         |
| Zlínský         | 127 929                     | 93,4                                 | 6,2               | 0,4                  | 138 083  | 234,1                  | 13,4                  | 6,6                            | 47,4         |
| Moravskoslezský | 279 967                     | 96,3                                 | 3,3               | 0,4                  | 284 301  | 227,5                  | 5,2                   | 7,0                            | 47,9         |
| <b>ČR</b>       | <b>2 272 071</b>            | <b>87,1</b>                          | <b>12,5</b>       | <b>0,5</b>           | <b>2 261 287</b>                                 | <b>220,3</b>           | <b>12,5</b>           | <b>7,2</b>                     | <b>47,5</b>  |

<sup>1)</sup> Hospitalizovaní s trvalým bydlištěm v příslušném kraji ČR

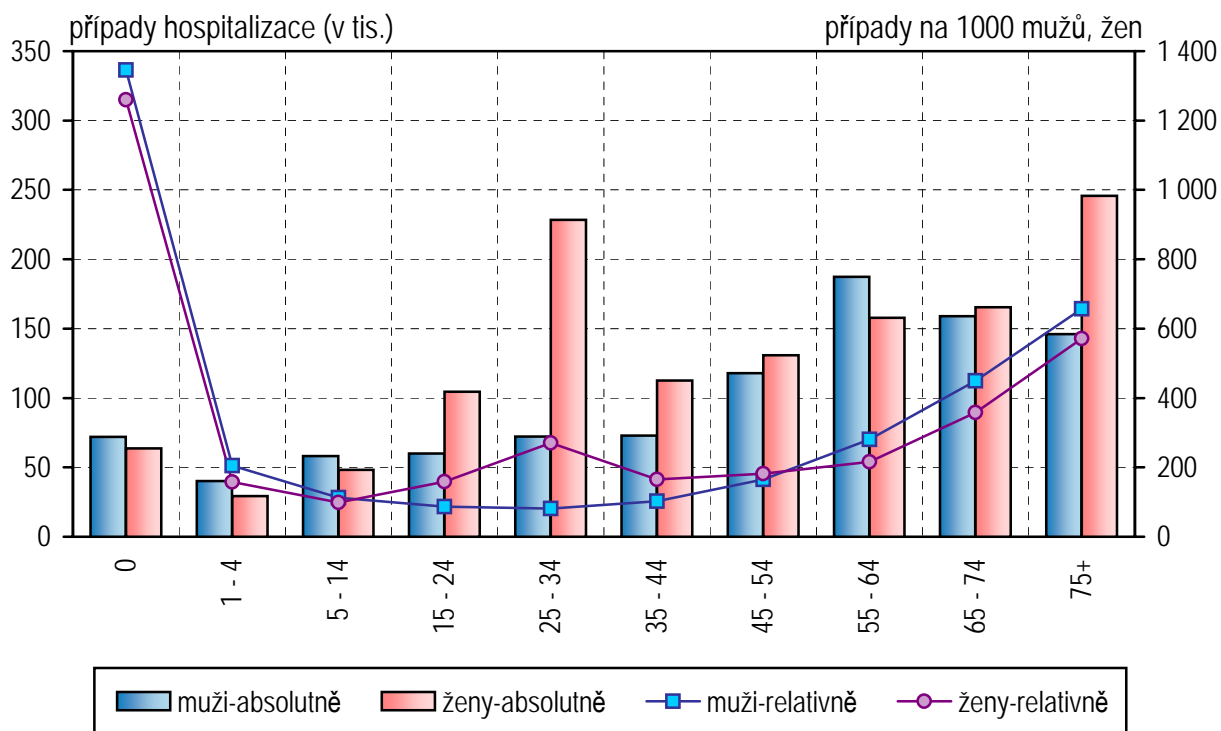
## Hospitalizovaní a operovaní podle pohlaví v ČR v roce 2006

| Pohlaví       | Počet hospitalizací |                 |                |                  | Podíl operací (v %) | Průměrná ošetrovací doba |                         |            |            |
|---------------|---------------------|-----------------|----------------|------------------|---------------------|--------------------------|-------------------------|------------|------------|
|               | celkem              | v tom s operací |                |                  |                     | celkem                   | hospitalizace s operací |            |            |
|               |                     | neodkl.         | jiná           | žádná            |                     |                          | neodkl.                 | jiná       | žádná      |
| Muži          | 985 626             | 42 205          | 247 682        | 695 739          | 29,4                | 7,2                      | 8,2                     | 6,1        | 7,6        |
| Ženy          | 1 286 445           | 56 234          | 332 735        | 897 476          | 30,2                | 7,2                      | 7,5                     | 5,3        | 7,9        |
| <b>Celkem</b> | <b>2 272 071</b>    | <b>98 439</b>   | <b>580 417</b> | <b>1 593 215</b> | <b>29,9</b>         | <b>7,2</b>               | <b>7,8</b>              | <b>5,6</b> | <b>7,8</b> |

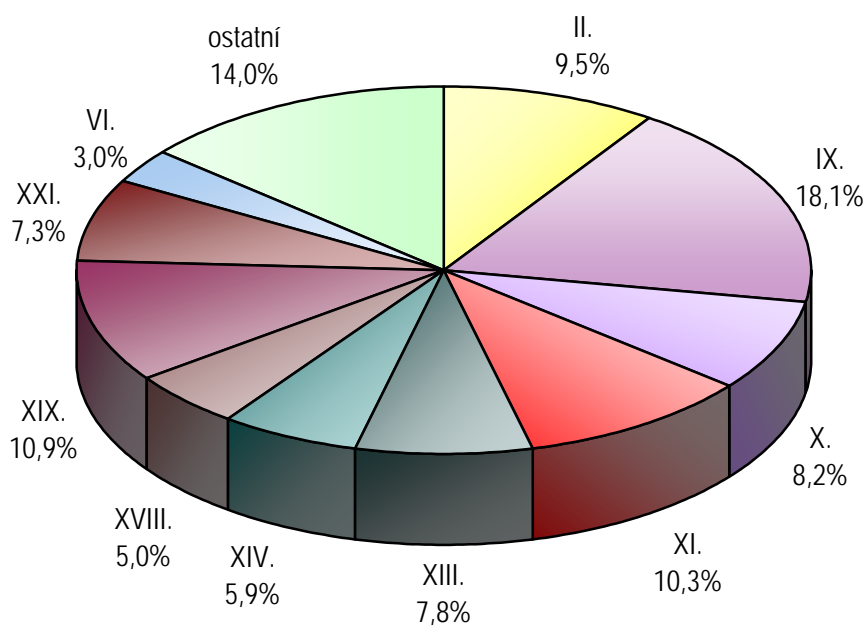
## Vývoj hospitalizovanosti a průměrné ošetřovací doby v letech 1995 - 2006



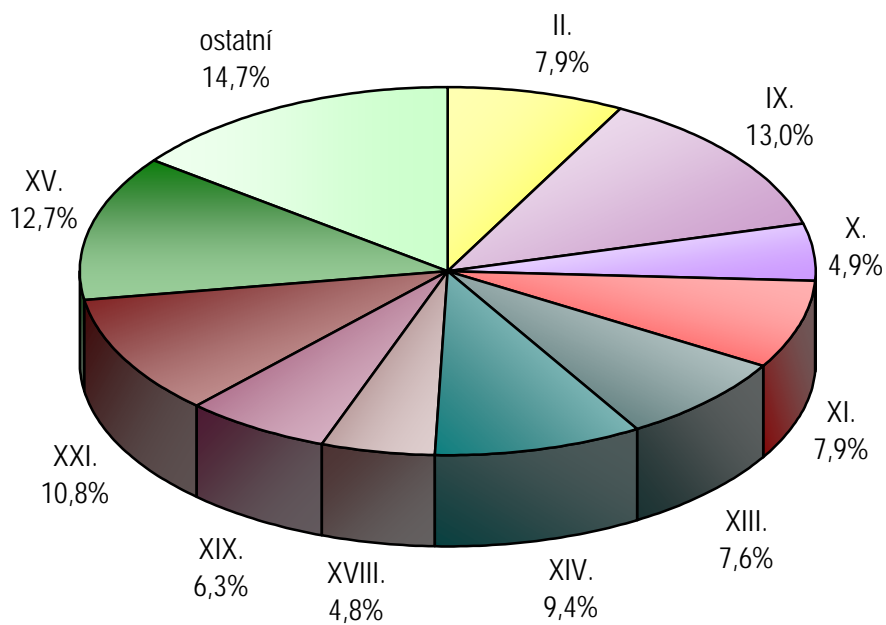
## Počty hospitalizací podle věkových skupin v roce 2006



### Struktura hospitalizací podle kapitol MKN-10 - muži



### Struktura hospitalizací podle kapitol MKN-10 - ženy



## Počet hospitalizací podle okresu bydliště na 1000 obyvatel v ČR v roce 2006

