

Praha 31. 12. 2012

66

Péče o pacienty léčené pro demence v ambulantních a lůžkových zařízeních ČR v letech 2007–2011

Health care of patients treated for dementia in out-patient and in-patient facilities in the Czech Republic in 2007–2011

Souhrn

V roce 2011 bylo léčeno v ambulantních zdravotnických zařízeních s diagnózou F00 (demence u Alzheimerovy nemoci) celkem 14 932 pacientů a s diagnózami F01–F03 (ostatní demence) 17 955 pacientů. V psychiatrických lůžkových zařízeních bylo hospitalizováno se základní diagnózou F01, F03 a G30 (demence) celkem 8 493 případů, o 26 % více než v roce 2007.

Summary

There were 14 932 patients with diagnosis F00 (Dementia in Alzheimer's disease) and 17 955 patients with diagnoses F01–F03 (other dementia) treated in out-patient care facilities in the year 2011. Altogether there were 8 493 cases of hospitalizations with diagnoses F01, F03 a G30 (dementia) in psychiatric in-patient facilities in 2011, i.c. increase by 26 % since year 2007.

Demence je termín, který označuje vážné **duševní onemocnění**, které vzniká v průběhu života člověka až po ukončení rozvoje jeho kognitivních funkcí. Pod termín **kognitivní funkce** zahrnujeme celou škálu psychických funkcí, z nichž nejdůležitější jsou **paměť, intelekt, motivace**. V definici je důležité to, že se jedná o onemocnění, které vzniká až po ukončení vývoje kognitivních funkcí, což je základní rozdíl od stavu tzv. **mentální retardace**, kdy dochází u člověka k primárním poškozením kognitivních funkcí, tedy před ukončením jejich vývoje (tj. před druhým rokem života). O demenci pak hovoříme u člověka **staršího dvou let**, kdy k rozvoji kognitivních funkcí už došlo. Stanovení 2. roku života jako hranice mezi mentální retardací a demencí je však umělé, ale obecně platí. Důležitý je úbytek kognitivních funkcí (poznávacích funkcí) od premorbidního stavu, tj. stavu před vznikem onemocnění. Tento úbytek pak začíná interferovat s veškerými aktivitami nemocného. Hlavní problémy nastupují především ve schopnosti pracovat, studovat a samostatně žít.

Jedním z klíčových rizikových faktorů demence je **věk**. Obecně lze říci, že s vyšším věkem stoupá riziko postižení pacienta demencí. V dětském věku je demence velmi vzácnou nemocí.

Demence je, co se týče jejího vzniku, velmi široký pojem. V medicíně se proto demence rozděluje na atroficko-degenerativní (k nim se řadí Alzheimerova choroba, korová demence s Lewyho tělísky, demence při Parkinsonově chorobě, frontální a frontotemporální demence včetně Pickovy choroby, Huntingtonova choroba, progresivní supranukleární obrna atd). Druhou skupinou jsou demence sekundární čili symptomatické: vaskulární

demence s náhlým začátkem, multiinfarktová demence, převážně podkorová vaskulární demence (Biswangerova demence). Třetí skupinou jsou pak ostatní demence, např. demence infekční, progresivní paralýza, demence u AIDS.

V této Aktuální informaci byly použity údaje z výkazu A (MZ) 1-01 - Roční výkaz o činnosti zdravotnických zařízení pro obor psychiatrie, kde jsou údaje sledovány podle sídla zdravotnického zařízení, a údaje z Národního registru hospitalizovaných podle trvalého bydliště pacienta. Za jeden případ hospitalizace se považuje každé ukončení hospitalizace na jednom oddělení v nemocnici nebo v psychiatrické léčebně, ať již hospitalizace skončila propuštěním nebo úmrtím pacienta, či jeho přeložením na jiné oddělení zdravotnického zařízení. Jeden pacient může být během sledovaného období hospitalizován vícekrát a tím se počet hospitalizovaných osob a hospitalizací liší. Zde jsou uváděna data za případy hospitalizace.

Ambulantní péče

V roce 2011 se začali na výkaze o činnosti psychiatrických oddělení/pracovišť nově sledovat pacienti s diagnózou F00 - demence u Alzheimerovy nemoci a diagnózou F01–F03 - ostatní demence.

Ve sledovaném roce bylo v psychiatrických ambulancích léčeno s demencí u Alzheimerovy nemoci celkem 14 932 pacientů, z toho bylo 67 % žen. Pacienti, kteří byli léčeni pro tuto diagnózu v daném roce poprvé v životě, tvořili téměř 31 % z celkového počtu těchto pacientů. Z hlediska věkové struktury bylo 99 % z celkového počtu pacientů léčených pro dg. F00 ve věku 20 let a více, pacientů ve věku 15–19 let bylo léčeno 15. Nejvíce pacientů (přepočteno na 100 tisíc obyvatel daného kraje) bylo léčeno ve zdravotnických zařízeních na území Kraje Vysočina (205,0 pacientů na 100 tisíc obyvatel kraje), a to je 1,4krát více než byl celorepublikový průměr (142,3). Dalšími kraji, ve kterých byl přepočtený počet pacientů vyšší než průměr za ČR, byly kraje Plzeňský, Karlovarský, Ústecký, Královéhradecký a Olomoucký.

V roce 2011 bylo ambulantně léčeno celkem 17 955 pacientů pro ostatní demence (dg. F01–F03) a ženy tvořily téměř dvě třetiny těchto pacientů. Také u ostatních demencí byli téměř všichni pacienti starší 20let. Při přepočtu na 100 tisíc obyvatel daného kraje bylo nejvíce pacientů léčeno v zařízeních na území Pardubického kraje (236,1 pacientů na 100 tisíc obyvatel kraje), Moravskoslezského kraje (218,4), Hl. m. Prahy (199,3) a Plzeňského kraje (194,8).

Je ale nutné upozornit, že pacienti v ambulantní péči jsou sledováni podle sídla zdravotnického zařízení, nikoli podle jejich trvalého bydliště.

Lůžková péče

V roce 2011 bylo v lůžkových zařízeních zaznamenáno celkem 8 493 hospitalizací pro demence, tj. se základními diagnózami F01, F03 a G30. Podíl hospitalizací pro diagnózu F01 - vaskulární demence byl 38 % (3 235 hospitalizací) a pro diagnózu G30 - Alzheimerova nemoc byl více než 41 % (3 517 hospitalizací). Více než pětina hospitalizací byla pro diagnózu F03 - neurčená demence (1 741 hospitalizací). Z vaskulárních demencí měla největší podíl vaskulární demence nespecifikovaná (F01.9), a to více než 38 % (1 261 případů). U Alzheimerovy nemoci byly nejčastěji hospitalizovány případy s diagnózou G30.1 - Alzheimerova nemoc s pozdním začátkem (více než 38 % z této skupiny diagnóz; 1 342 případů).

V letech 2007–2011 vzrostl celkový počet hospitalizací pro demence o více než čtvrtinu (z 6 717 na 8 493 hospitalizací). K největšímu nárůstu došlo u Alzheimerovy nemoci (o téměř 54 %; o 1 233 hospitalizací) a u neurčené demence, a to o čtvrtinu (o 350 hospitalizací), o 6 % vzrostly vaskulární demence (o 193 hospitalizací).

U jednotlivých čtyřmístných diagnóz došlo ve sledovaném období k největšímu nárůstu u jiné Alzheimerovy nemoci - dg. G30.8, a to 2,2krát (z 442 hospitalizací v roce 2007 na 957 v roce 2011). U Alzheimerovy nemoci nespecifikované - dg. G30.9 vzrostl počet hospitalizací o 49 % (z 647 na 964 hospitalizací) a u Alzheimerovy nemoci s pozdním začátkem - dg. G30.1 o 39 % (tj. o 375 hospitalizací). Počet hospitalizací pro Alzheimerovu nemoc s časným začátkem - G30.0 se ve sledovaném období téměř nezměnil.

U hospitalizací pro vaskulární demence nejvíce vzrostly jiné vaskulární demence - F01.8, a to o téměř 37 % (z 326 hospitalizací v roce 2007 na 446 v roce 2011) a smíšená kortikální a subkortikální vaskulární demence - F01.3 o více než 30 % (z 513 na 669 hospitalizací). U ostatních vaskulárních demencí došlo ve sledovaném období k poklesu nebo pouze mírnému nárůstu počtu hospitalizací.

Nejdelší ošetrovací dobu si ve sledovaném období v průměru vyžádala Alzheimerova nemoc (86 dnů), z toho Alzheimerova nemoc s pozdním začátkem téměř 111 dnů, jiná Alzheimerova nemoc 93 dnů a Alzheimerova nemoc s časným začátkem 86 dnů. Vaskulární demence si vyžádaly v průměru 74 dnů a neurčená demence 71 dnů.

Při přepočtu na 100 tisíc obyvatel daného kraje bylo nejvíce hospitalizací s těmito základními diagnózami v roce 2011 uskutečněno u pacientů s trvalým bydlištěm v Hl. m. Praze (106 hospitalizací na 100 tisíc obyvatel) a v Olomouckém kraji (101 hospitalizací na 100 tisíc obyvatel). Nadprůměrný výskyt (průměr za ČR byl 81 hospitalizací na 100 tis. obyvatel) byl také u pacientů bydlících v kraji Plzeňském, Karlovarském, Moravskoslezském a Kraji Vysočina. Při porovnání let 2007 a 2011 došlo k největšímu nárůstu v Královéhradeckém kraji, a to o necelé tři čtvrtiny, v Karlovarském kraji o téměř dvě třetiny a v Kraji Vysočina o 58 %.

Pro demence byly častěji hospitalizovány ženy, a to v letech 2007–2011 u téměř dvou třetin případů. Významně vyšší podíl měly ženy u hospitalizací pro Alzheimerovu nemoc (téměř 70 %), zejména s pozdním začátkem (téměř 72 % hospitalizací).

Počty hospitalizací pro demence rostou spolu s rostoucím věkem hospitalizovaných pacientů. V letech 2007–2011 bylo ve věku do 65 let hospitalizováno pro demence pouze necelých 7 % pacientů, a to u téměř všech diagnóz pro demence, s výjimkou hospitalizací pro diagnózou G30.0 - Alzheimerova nemoc s časným začátkem, která začíná již ve středním věku, vždy však před 65. rokem. Ve věku do 65 let bylo 35 % hospitalizací s touto základní diagnózou, ve věku 65–79 to byla téměř polovina hospitalizací a u pacientů nad 80 let pouze necelá pětina. U všech ostatních sledovaných demencí bylo ve věku 65–79 let hospitalizováno 32–44 % pacientů, nad 80 let to bylo od 49 % do 65 %.

V roce 2011 byly u pacientů hospitalizovaných pro demence v jednotlivých pětiletých věkových skupinách do 50 let zaznamenány jednotkové počty (celkem 39 hospitalizací u obou pohlaví) a v každé další věkové skupině došlo k několikanásobnému nárůstu počtu těchto hospitalizací. Do 65 let věku měli muži více než 1,5krát vyšší počty hospitalizací než ženy, s rostoucím věkem ale postupně došlo k vyrovnání mezi pohlavími. Ve věkové skupině 65–69 let jsou počty hospitalizací u mužů (300 hospitalizací) a u žen (269) už téměř stejné. Ve věkové skupině 70–74 let bylo už o čtvrtinu více žen (468 hospitalizací u žen, 371 u mužů) a jejich podíl s věkem rostl. Ve věkové skupině 75–79 bylo už o 80 % více žen (1 066 hospitalizací u žen, 591 u mužů) a ve věkové skupině starších 80 let bylo žen téměř 2,5krát více (3 464 hospitalizací u žen, 1 390 u mužů). Tato skutečnost je dána vyšším podílem žen v těchto věkových skupinách.

Při přepočtu hospitalizací pro demence na 100 tisíc mužů resp. žen dané věkové skupiny nejsou rozdíly mezi pohlavími tak významné. Ve věkové skupině 70–74 let je tento ukazatel vyšší u mužů o 5 %, ve věkové skupině 75–79 let je tento podíl již vyšší u žen (o více než 16 %) a u žen starších 80 let o téměř 17 %.

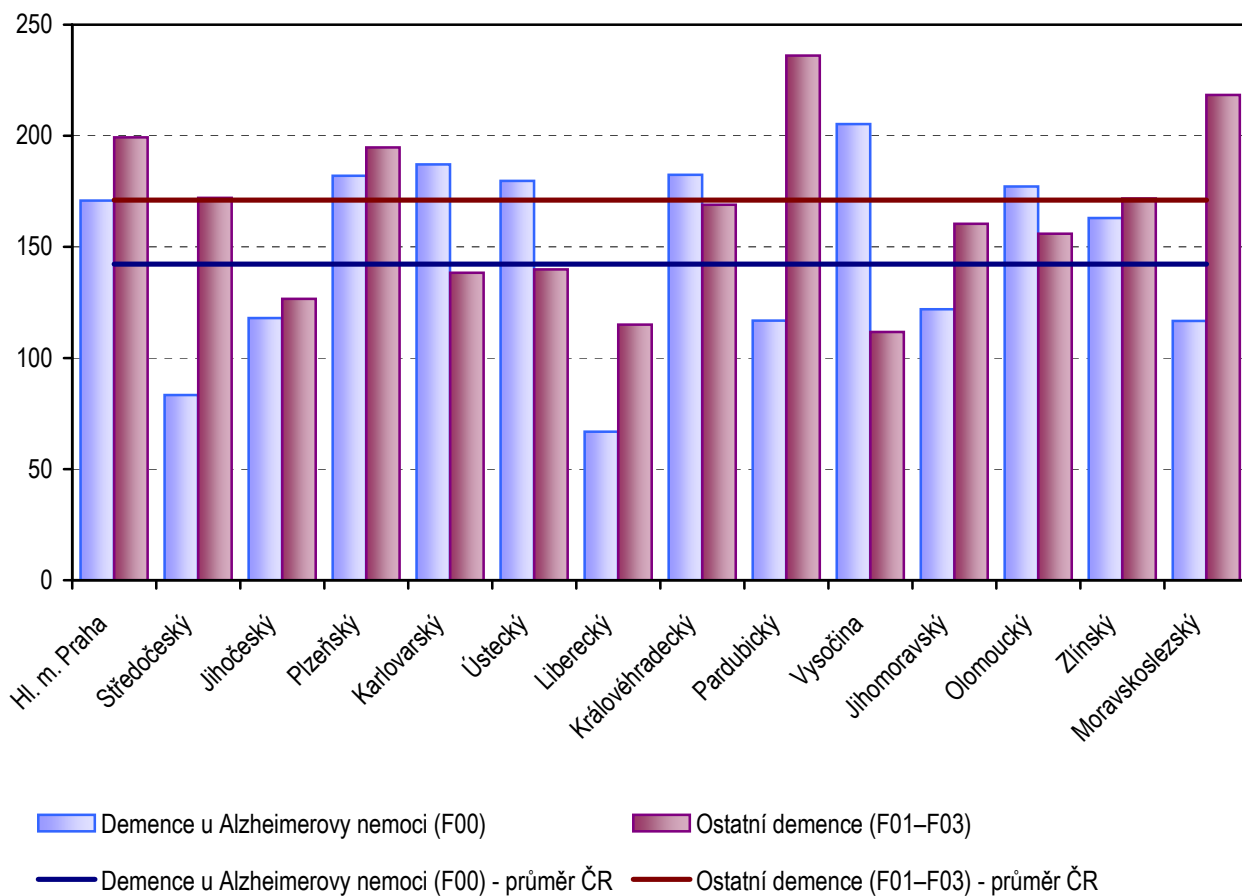
Necelá polovina hospitalizací byla v letech 2007–2011 uskutečněna jednak v psychiatrických léčebnách, a jednak v nemocnicích, z toho 8 % ve fakultních nemocnicích, 30 % v nemocnicích akutní péče a více než 3% v nemocnicích následné péče. Více než 13 % hospitalizací pro demence bylo zaznamenáno v LDN a zbylé v ostatních léčebných ústavech, hospicích a ostatních lůžkových zařízeních.

Vypracovala: Ing. Blanka Nechanská

Počet ambulantních pacientů s dg. F00–F03 podle kraje, pohlaví a věkových skupin v roce 2011

Kraj	Celkem	Muži	Ženy	Věková skupina			z celku nově zjištěná onemocnění
				0–14 let	15–19 let	20 let a více	
demence u Alzheimerovy nemoci (F00)							
Hl. m. Praha	2 115	684	1 431	-	2	2 113	609
Středočeský	1 061	344	717	-	-	1 061	348
Jihočeský	750	237	513	-	1	749	219
Plzeňský	1 040	329	711	-	-	1 040	316
Karlovarský	568	170	398	-	-	568	229
Ústecký	1 489	495	994	-	-	1 489	473
Liberecký	293	102	191	-	-	293	74
Královéhradecký	1 011	313	698	-	-	1 011	209
Pardubický	603	185	418	-	-	603	196
Vysočina	1 051	328	723	-	-	1 051	275
Jihomoravský	1 420	413	1 007	-	-	1 420	538
Olomoucký	1 132	377	755	-	12	1 120	283
Zlínský	961	333	628	-	-	961	377
Moravskoslezský	1 438	583	855	-	-	1 438	442
Celkem	14 932	4 893	10 039	-	15	14 917	4 588
ostatní demence (F01–F03)							
Hl. m. Praha	2 467	723	1 744	-	4	2 463	820
Středočeský	2 191	757	1 434	-	-	2 191	781
Jihočeský	805	294	511	-	-	805	190
Plzeňský	1 113	483	630	-	-	1 113	483
Karlovarský	420	141	279	-	-	420	158
Ústecký	1 159	397	762	1	-	1 158	219
Liberecký	504	147	357	1	6	497	120
Královéhradecký	936	376	560	-	-	936	242
Pardubický	1 219	421	798	-	-	1 219	360
Vysočina	572	208	364	29	-	543	111
Jihomoravský	1 868	658	1 210	-	2	1 866	628
Olomoucký	996	342	654	-	3	993	294
Zlínský	1 013	387	626	-	-	1 013	389
Moravskoslezský	2 692	1 001	1 691	1	1	2 690	885
Celkem	17 955	6 335	11 620	32	16	17 907	5 680

**Počet ambulantních pacientů s dg. F00–F03 na 100 tisíc obyvatel
podle kraje sídla zdravotnického zařízení
v roce 2011**



Počet hospitalizací s diagnózami F01, F03 a G30 v lůžkových zařízeních podle pohlaví

Kód a název diagnózy (MKN-10)		2007			2008			2009			2010			2011		
		muži	ženy	celkem	muži	ženy	celkem	muži	ženy	celkem	muži	ženy	celkem	muži	ženy	celkem
F01 Vaskulární demence celkem		1 146	1 896	3 042	1 193	2 027	3 220	1 247	2 165	3 412	1 220	1 879	3 099	1 216	2 019	3 235
v tom	F01.0 Vaskulární demence s akutním začátkem	58	79	137	39	77	116	64	94	158	44	81	125	44	74	118
	F01.1 Multiinfarktová demence	350	504	854	329	529	858	307	585	892	280	409	689	273	392	665
	F01.2 Subkortikální vaskulární demence	21	48	69	21	71	92	31	90	121	34	40	74	23	53	76
	F01.3 Smíšená kortikální a subkortikální vaskulární demence	162	351	513	178	387	565	196	392	588	260	422	682	252	417	669
	F01.8 Jiné vaskulární demence	145	181	326	163	263	426	173	225	398	157	192	349	191	255	446
	F01.9 Vaskulární demence NS	410	733	1 143	463	700	1 163	476	779	1 255	445	735	1 180	433	828	1 261
F03 Neurčená demence		543	848	1 391	596	902	1 498	670	1 037	1 707	700	1 034	1 734	667	1 074	1 741
G30 Alzheimerova nemoc celkem		678	1 606	2 284	780	1 865	2 645	894	1 894	2 788	983	2 165	3 148	1 115	2 402	3 517
v tom	G30.0 Alzheimerova nemoc s časným začátkem	83	145	228	91	150	241	96	145	241	87	153	240	106	148	254
	G30.1 Alzheimerova nemoc s pozdním začátkem	247	720	967	284	791	1 075	335	809	1 144	371	952	1 323	394	948	1 342
	G30.8 Jiná Alzheimerova nemoc	148	294	442	165	399	564	208	429	637	265	551	816	296	661	957
	G30.9 Alzheimerova nemoc NS	200	447	647	240	525	765	255	511	766	260	509	769	319	645	964
Celkem		2 367	4 350	6 717	2 569	4 794	7 363	2 811	5 096	7 907	2 903	5 078	7 981	2 998	5 495	8 493

Průměrná ošetrovací doba hospitalizací s diagnózami F01, F03 a G30 v lůžkových zařízeních podle pohlaví

Kód a název diagnózy (MKN-10)		2007			2008			2009			2010			2011		
		muži	ženy	celkem	muži	ženy	celkem	muži	ženy	celkem	muži	ženy	celkem	muži	ženy	celkem
F01 Vaskulární demence celkem		73,0	89,0	83,0	81,4	92,5	88,4	65,7	79,7	74,6	63,1	84,7	76,2	64,2	80,0	74,1
v tom	F01.0 Vaskulární demence s akutním začátkem	44,9	68,9	58,7	44,2	86,0	71,9	37,6	39,3	38,6	71,9	145,4	119,5	46,7	75,8	64,9
	F01.1 Multiinfarktová demence	70,9	96,3	85,9	89,6	93,3	91,9	86,5	82,6	84,0	80,7	82,3	81,6	58,4	97,5	81,5
	F01.2 Subkortikální vaskulární demence	48,6	118,5	97,2	39,7	74,4	66,5	19,6	71,5	58,2	84,9	62,9	73,0	22,2	111,1	84,2
	F01.3 Smíšená kortikální a subkortikální vaskulární demence	114,9	122,0	119,7	123,3	129,1	127,3	56,4	103,4	87,7	64,2	121,0	99,3	68,8	83,1	77,7
	F01.8 Jiné vaskulární demence	88,9	41,5	62,6	77,4	64,0	69,1	104,6	56,9	77,6	69,0	55,6	61,7	98,9	58,1	75,6
	F01.9 Vaskulární demence NS	57,7	80,2	72,1	65,9	84,9	77,3	48,9	78,0	66,9	46,7	67,3	59,5	53,9	75,3	67,9
F03 Neurčená demence		80,0	83,0	81,8	95,5	73,4	82,2	62,0	73,9	69,3	100,1	65,6	79,5	84,3	62,9	71,1
G30 Alzheimerova nemoc celkem		73,6	108,5	98,1	83,5	116,3	106,6	72,1	98,9	90,3	61,0	100,0	87,8	69,7	94,1	86,3
v tom	G30.0 Alzheimerova nemoc s časným začátkem	66,5	106,2	91,8	101,1	132,0	120,3	109,3	95,4	100,9	81,6	89,8	86,8	80,2	89,9	85,9
	G30.1 Alzheimerova nemoc s pozdním začátkem	81,7	113,6	105,5	100,8	146,0	134,1	83,3	127,2	114,4	72,8	123,4	109,2	90,3	119,5	110,9
	G30.8 Jiná Alzheimerova nemoc	84,4	175,4	144,9	109,3	131,4	124,9	69,2	107,1	94,8	57,2	109,2	92,3	63,5	105,9	92,8
	G30.9 Alzheimerova nemoc NS	58,6	57,0	57,5	38,6	55,5	50,2	45,7	48,2	47,3	41,2	49,3	46,6	46,4	45,5	45,8
Celkem		74,8	95,0	87,9	85,3	98,2	93,7	66,9	85,7	79,0	71,3	87,3	81,5	70,7	82,8	78,5

Počet hospitalizací s diagnózami F01, F03 a G30 v lůžkových zařízeních podle kraje bydliště a pohlaví v letech 2007–2011

Kraj	F01	v tom						F03	G30	v tom				Celkem
		F01.0	F01.1	F01.2	F01.3	F01.8	F01.9			G30.0	G30.1	G30.8	G30.9	
muži														
Hl. m. Praha	1 048	43	289	15	240	172	289	254	759	75	327	172	185	2 061
Středočeský	635	23	122	9	89	89	303	230	443	46	120	116	161	1 308
Jihočeský	324	14	65	14	92	29	110	139	251	36	95	58	62	714
Plzeňský	401	10	61	8	56	41	225	179	187	9	55	56	67	767
Karlovarský	148	4	5	4	34	39	62	69	119	18	43	24	34	336
Ústecký	414	23	74	25	84	62	146	140	354	52	80	112	110	908
Liberecký	186	10	20	3	12	10	131	96	141	25	27	21	68	423
Královéhradecký	311	9	64	7	44	76	111	157	214	10	67	75	62	682
Pardubický	223	11	70	4	41	33	64	79	259	12	63	97	87	561
Vysočina	245	7	112	6	30	38	52	40	341	17	118	166	40	626
Jihomoravský	638	17	153	9	109	107	243	356	459	38	181	67	173	1 453
Olomoucký	593	38	206	3	57	35	254	153	337	59	182	39	57	1 083
Zlínský	375	7	168	3	84	29	84	76	253	26	137	20	70	704
Moravskoslezský	475	32	130	20	76	67	150	1 199	324	40	133	55	96	1 998
Bydliště v ČR	6 016	248	1 539	130	1 048	827	2 224	3 167	4 441	463	1 628	1 078	1 272	13 624
bezdomovci	3	-	-	-	-	1	2	6	-	-	-	-	-	9
cizinci	3	1	-	-	-	1	1	3	9	-	3	4	2	15
Hospitalizovaní v ČR celkem	6 022	249	1 539	130	1 048	829	2 227	3 176	4 450	463	1 631	1 082	1 274	13 648
ženy														
Hl. m. Praha	1 971	58	584	27	507	177	618	474	1 708	94	751	359	504	4 153
Středočeský	943	38	177	20	155	101	452	465	922	56	299	272	295	2 330
Jihočeský	391	24	68	17	100	28	154	226	450	47	202	78	123	1 067
Plzeňský	756	14	108	23	124	100	387	297	496	23	223	111	139	1 549
Karlovarský	337	25	40	34	73	51	114	102	331	41	181	51	58	770
Ústecký	667	26	117	54	139	59	272	221	720	68	187	259	206	1 608
Liberecký	362	8	52	4	32	27	239	223	234	26	64	26	118	819
Královéhradecký	353	18	30	11	57	69	168	262	456	28	140	185	103	1 071
Pardubický	283	20	49	8	48	32	126	136	714	46	235	263	170	1 133
Vysočina	281	19	73	3	54	26	106	95	869	48	288	425	108	1 245
Jihomoravský	1 269	30	276	39	193	247	484	512	846	62	362	105	317	2 627
Olomoucký	988	85	360	31	138	75	299	179	894	90	590	75	139	2 061
Zlínský	628	14	304	7	194	23	86	118	537	34	340	24	139	1 283
Moravskoslezský	748	26	180	24	154	98	266	1 577	752	78	358	101	215	3 077
Bydliště v ČR	9 977	405	2 418	302	1 968	1 113	3 771	4 887	9 929	741	4 220	2 334	2 634	24 793
bezdomovci	-	-	-	-	-	-	-	-	-	-	-	-	-	-
cizinci	9	-	1	-	1	3	4	8	3	-	-	-	3	20
Hospitalizovaní v ČR celkem	9 986	405	2 419	302	1 969	1 116	3 775	4 895	9 932	741	4 220	2 334	2 637	24 813

Počet hospitalizací s diagnózami F01, F03 a G30 v lůžkových zařízeních podle kraje bydliště v letech 2007–2011

Kraj	F01	z toho						F03	G30	z toho				Celkem
		F01.0	F01.1	F01.2	F01.3	F01.8	F01.9			G30.0	G30.1	G30.8	G30.9	
	celkem													
Hl. m. Praha	3 019	101	873	42	747	349	907	728	2 467	169	1 078	531	689	6 214
Středočeský	1 578	61	299	29	244	190	755	695	1 365	102	419	388	456	3 638
Jihočeský	715	38	133	31	192	57	264	365	701	83	297	136	185	1 781
Plzeňský	1 157	24	169	31	180	141	612	476	683	32	278	167	206	2 316
Karlovarský	485	29	45	38	107	90	176	171	450	59	224	75	92	1 106
Ústecký	1 081	49	191	79	223	121	418	361	1 074	120	267	371	316	2 516
Liberecký	548	18	72	7	44	37	370	319	375	51	91	47	186	1 242
Královéhradecký	664	27	94	18	101	145	279	419	670	38	207	260	165	1 753
Pardubický	506	31	119	12	89	65	190	215	973	58	298	360	257	1 694
Vysočina	526	26	185	9	84	64	158	135	1 210	65	406	591	148	1 871
Jihomoravský	1 907	47	429	48	302	354	727	868	1 305	100	543	172	490	4 080
Olomoucký	1 581	123	566	34	195	110	553	332	1 231	149	772	114	196	3 144
Zlínský	1 003	21	472	10	278	52	170	194	790	60	477	44	209	1 987
Moravskoslezský	1 223	58	310	44	230	165	416	2 776	1 076	118	491	156	311	5 075
Bydliště v ČR	15 993	653	3 957	432	3 016	1 940	5 995	8 054	14 370	1 204	5 848	3 412	3 906	38 417
bezdomovci	3	-	-	-	-	1	2	6	-	-	-	-	-	9
cizinci	12	1	1	-	1	4	5	11	12	-	3	4	5	35
Hospitalizovaní v ČR celkem	16 008	654	3 958	432	3 017	1 945	6 002	8 071	14 382	1 204	5 851	3 416	3 911	38 461

Počet hospitalizací pro diagnózy F01, F03 a G30 na 100 tisíc obyvatel kraje v lůžkových zařízeních v roce 2011

Kraj	F01	z toho						F03	G30	z toho				Celkem
		F01.0	F01.1	F01.2	F01.3	F01.8	F01.9			G30.0	G30.1	G30.8	G30.9	
Hl. m. Praha	45,6	0,6	12,8	0,8	13,8	4,8	12,7	12,8	47,7	4,0	19,5	10,8	13,4	106,1
Středočeský	25,3	0,9	4,6	0,5	4,1	4,1	11,2	14,5	28,4	1,4	9,3	6,8	10,8	68,2
Jihočeský	21,4	1,1	2,5	1,1	5,5	2,0	9,1	11,0	18,9	2,0	7,4	5,2	4,2	51,3
Plzeňský	41,8	0,9	4,9	1,2	4,2	5,8	24,8	18,4	35,2	1,2	13,6	11,0	9,3	95,4
Karlovarský	32,9	1,3	3,3	1,6	7,2	4,9	14,5	11,2	43,5	4,3	18,5	12,8	7,9	87,6
Ústecký	26,6	0,8	3,4	1,2	4,8	3,6	12,7	10,4	27,5	3,1	5,9	8,2	10,3	64,4
Liberecký	26,9	1,4	3,7	-	3,7	2,5	15,7	16,4	21,9	3,2	4,6	3,0	11,2	65,3
Královéhradecký	29,2	1,3	1,8	1,3	7,8	6,7	10,5	18,0	33,0	1,4	8,1	15,2	8,3	80,3
Pardubický	20,3	1,9	3,3	0,2	3,3	3,5	8,1	9,7	46,1	1,2	12,6	19,0	13,4	76,1
Vysočina	23,0	0,2	7,4	0,2	4,1	4,7	6,4	7,4	59,6	2,3	20,1	31,3	5,9	90,0
Jihomoravský	31,1	0,9	6,1	0,3	5,8	6,1	11,8	14,0	26,0	1,9	8,1	6,0	10,0	71,1
Olomoucký	50,6	3,6	12,7	-	6,4	3,4	24,4	9,1	40,9	4,7	24,1	5,8	6,3	100,5
Zlínský	32,4	0,7	12,0	0,5	12,0	2,4	4,7	8,3	38,7	1,7	26,6	2,4	8,0	79,4
Moravskoslezský	22,1	1,1	5,0	1,2	3,9	3,7	7,2	45,9	21,8	2,0	9,2	4,5	6,0	89,9
Bydliště v ČR	30,8	1,1	6,3	0,7	6,4	4,2	12,0	16,5	33,5	2,4	12,8	9,1	9,2	80,8

Počet hospitalizací s diagnózami F01, F03 a G30 v lůžkových zařízeních podle věkových skupin a pohlaví v letech 2007–2011

Věková skupina	F01	v tom						F03	G30	v tom				Celkem
		F01.0	F01.1	F01.2	F01.3	F01.8	F01.9			G30.0	G30.1	G30.8	G30.9	
muži														
0–14	-	-	-	-	-	-	-	1	-	-	-	-	-	1
15–19	-	-	-	-	-	-	-	-	-	-	-	-	-	-
20–34	3	-	-	-	1	-	2	20	1	-	-	1	-	24
35–39	1	1	-	-	-	-	-	13	4	2	2	-	-	18
40–44	3	1	-	-	-	1	1	28	5	4	1	-	-	36
45–49	7	-	3	-	2	1	1	37	9	2	4	3	-	53
50–54	46	2	5	2	12	10	15	118	34	17	2	8	7	198
55–59	139	8	39	2	29	31	30	238	92	43	12	20	17	469
60–64	283	13	62	6	48	66	88	311	267	112	38	46	71	861
65–69	469	20	127	16	97	72	137	345	420	99	93	108	120	1 234
70–74	737	33	195	16	128	106	259	372	578	50	219	140	169	1 687
75–79	1 267	54	307	42	221	166	477	562	1 126	75	477	264	310	2 955
80+	3 067	117	801	46	510	376	1 217	1 131	1 914	59	783	492	580	6 112
Celkem	6 022	249	1 539	130	1 048	829	2 227	3 176	4 450	463	1 631	1 082	1 274	13 648
ženy														
0–14	-	-	-	-	-	-	-	-	2	1	1	-	-	2
15–19	-	-	-	-	-	-	-	2	-	-	-	-	-	2
20–34	2	-	-	-	1	1	-	7	2	1	-	-	1	11
35–39	1	-	-	-	1	-	-	8	-	-	-	-	-	9
40–44	1	-	-	-	1	-	-	11	5	1	1	1	2	17
45–49	9	-	-	-	4	4	1	17	8	3	1	2	2	34
50–54	22	4	2	-	3	5	8	51	39	25	-	5	9	112
55–59	56	4	16	4	13	9	10	82	119	68	13	19	19	257
60–64	151	12	42	5	23	29	40	159	302	143	38	50	71	612
65–69	321	28	76	21	61	51	84	257	593	171	165	136	121	1 171
70–74	767	40	202	28	164	76	257	477	1 174	80	520	265	309	2 418
75–79	1 910	79	463	69	387	208	704	1 013	2 357	91	1 090	558	618	5 280
80+	6 746	238	1 618	175	1 311	733	2 671	2 811	5 331	157	2 391	1 298	1 485	14 888
Celkem	9 986	405	2 419	302	1 969	1 116	3 775	4 895	9 932	741	4 220	2 334	2 637	24 813
celkem														
0–14	-	-	-	-	-	-	-	1	2	1	1	-	-	3
15–19	-	-	-	-	-	-	-	2	-	-	-	-	-	2
20–34	5	-	-	-	2	1	2	27	3	1	-	1	1	35
35–39	2	1	-	-	1	-	-	21	4	2	2	-	-	27
40–44	4	1	-	-	1	1	1	39	10	5	2	1	2	53
45–49	16	-	3	-	6	5	2	54	17	5	5	5	2	87
50–54	68	6	7	2	15	15	23	169	73	42	2	13	16	310
55–59	195	12	55	6	42	40	40	320	211	111	25	39	36	726
60–64	434	25	104	11	71	95	128	470	569	255	76	96	142	1 473
65–69	790	48	203	37	158	123	221	602	1 013	270	258	244	241	2 405
70–74	1 504	73	397	44	292	182	516	849	1 752	130	739	405	478	4 105
75–79	3 177	133	770	111	608	374	1 181	1 575	3 483	166	1 567	822	928	8 235
80+	9 813	355	2 419	221	1 821	1 109	3 888	3 942	7 245	216	3 174	1 790	2 065	21 000
Celkem	16 008	654	3 958	432	3 017	1 945	6 002	8 071	14 382	1 204	5 851	3 416	3 911	38 461

Počet hospitalizací s diagnózami F01, F03 a G30 v lůžkových zařízeních na 100 tisíc obyvatel dané věkové skupiny v roce 2011

Věková skupina	F01	v tom						F03	G30	v tom				Celkem
		F01.0	F01.1	F01.2	F01.3	F01.8	F01.9			G30.0	G30.1	G30.8	G30.9	
0–14	-	-	-	-	-	-	-	-	-	-	-	-	-	-
15–19	-	-	-	-	-	-	-	0,2	-	-	-	-	-	0,2
20–34	0,0	-	-	-	0,0	-	-	0,0	0,0	0,0	-	-	-	0,1
35–39	-	-	-	-	-	-	-	0,2	0,1	-	0,1	-	-	0,3
40–44	-	-	-	-	-	-	-	2,0	0,3	0,1	0,1	-	-	2,3
45–49	0,7	-	-	-	0,4	0,3	-	1,6	-	-	-	-	-	2,3
50–54	2,6	-	0,2	0,2	0,5	1,1	0,8	5,3	2,0	1,1	0,2	0,2	0,6	9,8
55–59	5,1	0,4	1,2	0,3	1,1	1,3	0,8	8,3	4,5	2,4	0,4	0,7	1,1	17,8
60–64	12,2	0,7	2,1	0,3	2,8	3,1	3,2	14,1	18,8	9,5	2,1	3,6	3,5	45,1
65–69	28,5	2,6	5,6	1,4	6,4	4,5	8,0	24,0	46,5	10,3	13,6	15,0	7,7	99,0
70–74	70,4	3,0	15,5	1,3	17,5	8,1	24,9	45,2	97,5	6,9	38,4	27,2	25,1	213,1
75–79	187,3	6,8	38,4	6,8	31,9	23,9	79,6	98,0	248,9	8,7	106,4	62,9	70,9	534,1
80+	527,5	15,9	109,3	9,5	109,6	69,6	213,7	227,8	487,1	11,0	194,8	137,2	144,1	1 242,4
Celkem	30,8	1,1	6,3	0,7	6,4	4,2	12,0	16,6	33,5	2,4	12,8	9,1	9,2	80,9

Počet hospitalizací s diagnózami F01, F03 a G30 v lůžkových zařízeních podle potřeby další péče po propuštění v letech 2007–2011

Potřeba další péče po propuštění	F01	v tom						F03	G30	v tom				Celkem
		F01.0	F01.1	F01.2	F01.3	F01.8	F01.9			G30.0	G30.1	G30.8	G30.9	
žádná	4 300	156	1 137	70	845	409	1 683	1 954	3 638	259	1 624	725	1 030	9 892
dočasná ambulantní	1 223	60	255	50	224	154	480	545	1 037	106	340	291	300	2 805
trvalá ambulantní	4 408	204	1 086	130	751	626	1 611	2 990	4 637	419	1 752	1 254	1 212	12 035
ústavní léčba	3 495	150	850	111	601	438	1 345	1 553	2 638	248	1 094	566	730	7 686
ústavní sociální služba	1 971	61	496	58	385	249	722	858	1 854	127	782	446	499	4 683
ošetřovatelská péče	473	23	82	11	153	65	139	152	429	33	134	123	139	1 054
lázeňská péče	138		52	2	58	4	22	19	149	12	125	11	1	306
Celkem	16 008	654	3 958	432	3 017	1 945	6 002	8 071	14 382	1 204	5 851	3 416	3 911	38 461

Počet hospitalizací s diagnózami F01, F03 a G30 v lůžkových zařízeních podle druhu zařízení v letech 2007–2011

Druh zařízení	F01	v tom						F03	G30	v tom				Celkem
		F01.0	F01.1	F01.2	F01.3	F01.8	F01.9			G30.0	G30.1	G30.8	G30.9	
muži														
Fakultní nemocnice	406	32	110	12	70	74	108	284	484	61	220	113	90	1 174
Nemocnice	1 988	92	355	58	332	362	789	748	1 307	139	401	229	538	4 043
Nemocnice následné péče	191	11	27	2	21	18	112	83	152	15	24	22	91	426
LDN	700	12	130	17	131	85	325	328	557	45	171	60	281	1 585
Psychiatrická léčebna	2 638	100	901	35	474	285	843	1 689	1 710	187	770	579	174	6 037
Ostatní léčebné ústavy	49		8	2	12	2	25	36	152	8	30	44	70	237
Hospic	32	2	4	3	4	3	16	5	45	3	8	6	28	82
Ostatní lůžková zařízení	18		4	1	4	-	9	3	43	5	7	29	2	64
Celkem	6 022	249	1 539	130	1 048	829	2 227	3 176	4 450	463	1 631	1 082	1 274	13 648
ženy														
Fakultní nemocnice	762	53	201	45	116	124	223	439	755	94	353	156	152	1 956
Nemocnice	3 533	155	618	137	550	626	1 447	1 276	2 689	219	926	470	1 074	7 498
Nemocnice následné péče	326	17	48	1	47	11	202	110	431	22	114	41	254	867
LDN	1 526	33	253	31	362	159	688	606	1 376	122	496	151	607	3 508
Psychiatrická léčebna	3 660	137	1 281	78	856	183	1 125	2 383	3 902	259	2 130	1 308	205	9 945
Ostatní léčebné ústavy	79	4	7	7	15	10	36	58	556	20	133	137	266	693
Hospic	50	1	5		12	3	29	19	107	2	20	8	77	176
Ostatní lůžková zařízení	50	5	6	3	11	-	25	4	116	3	48	63	2	170
Celkem	9 986	405	2 419	302	1 969	1 116	3 775	4 895	9 932	741	4 220	2 334	2 637	24 813

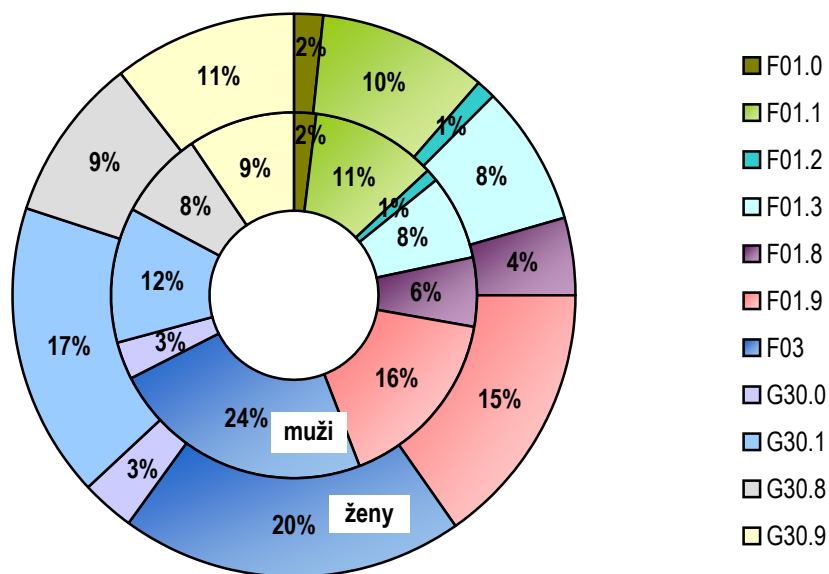
Počet hospitalizací s diagnózami F01, F03 a G30 v lůžkových zařízeních podle druhu zařízení v letech 2007–2011

Druh zařízení	F01	v tom						F03	G30	v tom				Celkem
		F01.0	F01.1	F01.2	F01.3	F01.8	F01.9			G30.0	G30.1	G30.8	G30.9	
	celkem													
Fakultní nemocnice	1 168	85	311	57	186	198	331	723	1 239	155	573	269	242	3 130
Nemocnice	5 521	247	973	195	882	988	2 236	2 024	3 996	358	1 327	699	1 612	11 541
Nemocnice následné péče	517	28	75	3	68	29	314	193	583	37	138	63	345	1 293
LDN	2 226	45	383	48	493	244	1 013	934	1 933	167	667	211	888	5 093
Psychiatrická léčebna	6 298	237	2 182	113	1 330	468	1 968	4 072	5 612	446	2 900	1 887	379	15 982
Ostatní léčebné ústavy	128	4	15	9	27	12	61	94	708	28	163	181	336	930
Hospic	82	3	9	3	16	6	45	24	152	5	28	14	105	258
Ostatní lůžková zařízení	68	5	10	4	15	-	34	7	159	8	55	92	4	234
Celkem	16 008	654	3 958	432	3 017	1 945	6 002	8 071	14 382	1 204	5 851	3 416	3 911	38 461

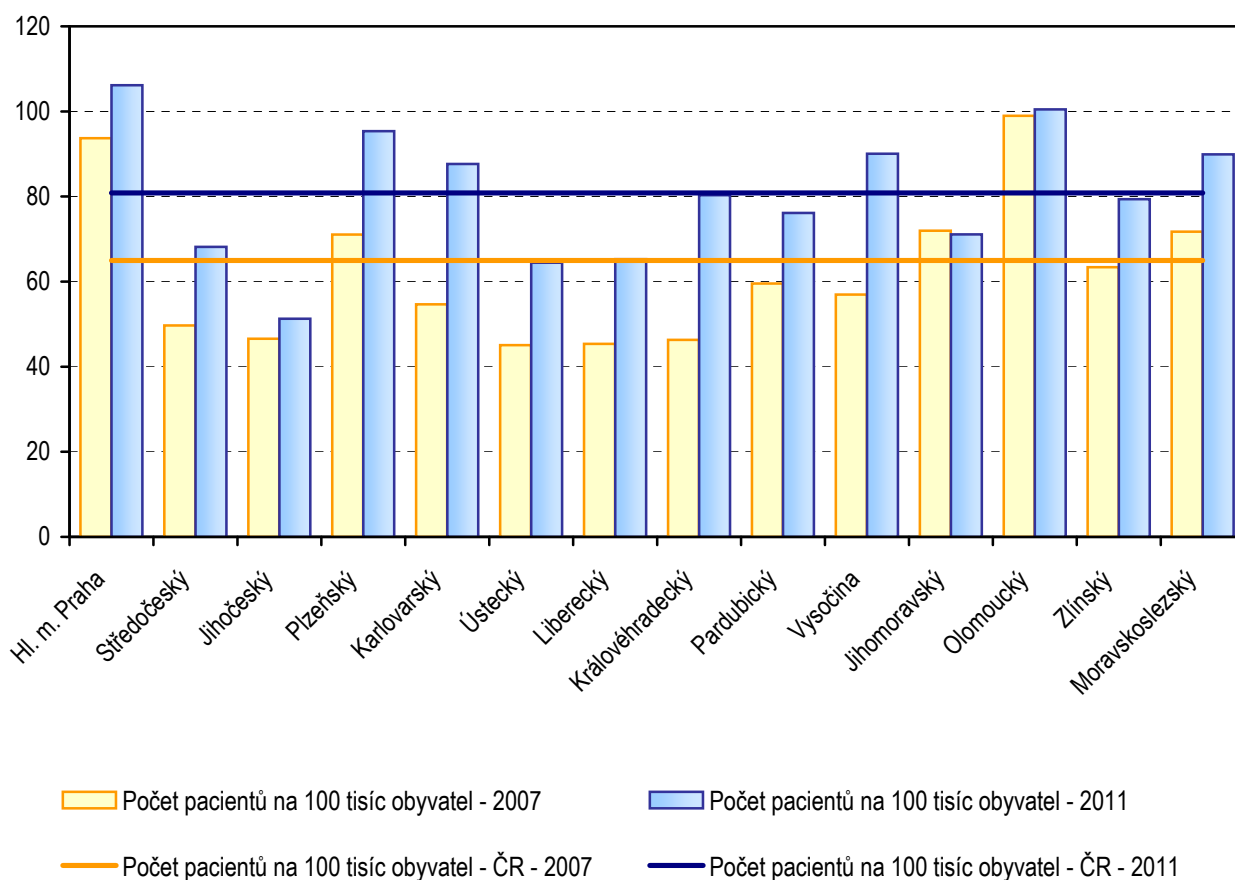
Přehled použitých diagnóz MKN-10

Kód diagnózy	Název diagnózy
F00	Demence u Alzheimerovy nemoci
F01	Vaskulární demence
F01.0	Vaskulární demence s akutním začátkem
F01.1	Multiinfarktová demence
F01.2	Subkortikální vaskulární demence
F01.3	Smíšená kortikální a subkortikální vaskulární demence
F01.8	Jiné vaskulární demence
F01.9	Vaskulární demence NS
F03	Neurčená demence
G30	Alzheimerova nemoc
G30.0	Alzheimerova nemoc s časným začátkem
G30.1	Alzheimerova nemoc s pozdním začátkem
G30.8	Jiná Alzheimerova nemoc
G30.9	Alzheimerova nemoc NS

Struktura hospitalizací s diagnózami F01, F03 a G30 podle pohlaví v letech 2007–2011



Porovnání počtu hospitalizací pro diagnózy F01, F03 a G30 na 100 tisíc obyvatel kraje v roce 2007 a 2011



Počet hospitalizací pro demence absolutně a na 100 tisíc obyvatel kraje podle pohlaví a věkových skupin v roce 2010

