

Péče o nemocné cukrovkou 2009

ZDRAVOTNICKÁ STATISTIKA

Vydává Ústav zdravotnických informací a statistiky ČR

Praha 2, Palackého nám. 4

www.uzis.cz

Péče o nemocné cukrovkou

Řada: Zdravotnická statistika

K dispozici jsou publikace s daty od roku 1978.

Podkladem pro zpracování je Roční výkaz o činnosti zdravotnických zařízení A(MZ)1-01 pro obor diabetologie. Výkaz vyplňuje samostatně každá diabetologická ordinace, včetně ambulantních částí nemocnic, bez ohledu na jejich zřizovatele. Zároveň jej vyplňuje ordinace praktického lékaře pro dospělé. Publikace obsahuje údaje o počtu nemocných, personálním zabezpečení diabetologických ordinací a údaje o činnosti těchto ordinací. Všechna data jsou tříděna podle pohlaví, věkových skupin, druhu léčby a vždy podle krajů.

Care of diabetics

Series: Health Statistics

Publications are available with data from 1978.

The basis for processing of publication is the Annual report of health establishment of the out-patient care for diabetics A(MZ)1-01. Every out patient establishment for diabetic care including the hospital departments completes the report in spite of the type of founder. Simultaneously general practitioners fill out the report too. The publication contains data on numbers of patients, on personnel capacity of diabetological health establishments and data of their activity. All data are classified by sex, age group, type of treatment and always by regions.

© ÚZIS ČR, 2010

ISSN 1210-8626

ISBN 978-80-7280-880-9

Značky v tabulkách:

- Ležatá čárka (-)** v tabulce na místě čísla značí, že se jev nevyskytoval.
- Nula (0,0)** značí více než nulu, ale méně než nejmenší jednotku vyjádřitelnou v tabulce.
- Tečka (.)** na místě čísla značí, že údaj není k dispozici nebo je nespolehlivý.
- Ležatý křížek (x)** značí, že zápis není možný z logických důvodů.

Symbols in the tables

The symbol of dash (-) in place of a number indicates that the phenomenon did not occur.

The symbols of 0 or 0.0 or 0.00 indicates that the phenomenon occurred, but value of calculated indicator is less than half of unit used in table.

The symbol of dot (.) in place of a number shows that the number is not available or cannot be relied on.

The symbol of a skew cross (x) shows that the entry is not applicable for logical reasons.

Obsah

	strana
Úvod	6
Péče o nemocné cukrovkou	7
Grafická část	
Vývoj počtu léčených diabetiků podle typu onemocnění (obě pohlaví).....	12
Vývoj zastoupení jednotlivých typů diabetu v procentech (obě pohlaví).....	12
Vývoj počtu léčených diabetiků podle druhu léčby - muži.....	13
Vývoj počtu léčených diabetiků podle druhu léčby - ženy.....	13
Vývoj počtu diabetických komplikací v porovnání s počtem léčených osob	14
Vývoj počtu léčených osob s diabetickou retinopatií.....	14
Vývoj počtu léčených osob s diabetickou nefropatií	15
Vývoj počtu léčených osob s diabetickou nohou	15
Počet osob s nově diagnostikovaným onemocněním na 10 000 obyvatel podle pohlaví	16
Struktura léčby diabetu	16
Vývoj péče o diabetiky	17
Počet ambulantních lékařů na 100 000 obyvatel a počet návštěv na 1 lékaře a den v oboru diabetologie	17
Léčení diabetici na 100 000 obyvatel podle okresů - mapa	18
Seznam zkratk názvů krajů a okresů	19
Tabulková část	
1. Diabetologický obor - vývoj	
1.1 Vývoj počtů diabetologických ordinací a úvazků.....	20
1.2 Vývoj počtů diabetiků léčených na začátku roku, incidence, úmrtí, prevalence	20
1.3 Vývoj počtů léčených osob s komplikací diabetu	21
1.4 Vývoj počtu osob léčených ke konci období	22
1.5 Vývoj léčených osob v členění podle jednotlivých typů diabetů	23

2. Personální zabezpečení v diabetologických ordinacích	24
3. Ukazatelé vztahu mezi počtem lékařů, středních zdravotnických pracovníků a diabetiků léčených v diabetologických ordinacích	25
4. Stav a pohyb léčených diabetiků podle pohlaví a území (celkem, muži, ženy)	26
5. Počet léčených osob v členění podle jednotlivých typů diabetu, pohlaví a území (celkem, muži, ženy)	28
6. Počet léčených osob s diabetem I. typu podle věkových skupin, pohlaví a území - absolutní počet a na 1 000 obyvatel (celkem, muži, ženy)	31
7. Počet osob s nově zjištěným onemocněním podle pohlaví a území - absolutní počet a na 1 000 obyvatel (celkem, muži, ženy).....	34
8. Počet vyšetřených osob s poruchou glukózové tolerance (PGT) podle pohlaví a území - absolutní počet a na 1 000 obyvatel (celkem, muži, ženy)	35
9. Počet léčených osob s komplikací diabetu podle území	36
10. Druh léčby	
10.1 Léčení diabetici podle pohlaví a druhu léčby - struktura léčby.....	37
10.2 Léčení diabetici podle pohlaví, druhu léčby a území	38
10.3 Léčení diabetici podle druhu léčby a území - struktura léčby (v %)	40
11. Léčení diabetici podle pohlaví a území - absolutní počet a na 100 000 obyvatel (celkem, muži, ženy	41
12. Počet diabetiků léčených u praktických lékařů pro dospělé (z celkového počtu léčených diabetiků)	45
13. Seznam termínů užitých v publikaci a anglických ekvivalentů	46
Seznam zkratk názvů krajů.....	48

Úvod

Podkladem pro zpracování statistických údajů prezentovaných v předkládané publikaci je „Roční výkaz o činnosti zdravotnických zařízení pro obor diabetologie“ A (MZ) 1-01. Jeho obsah byl sestaven na základě požadavků a potřeb České diabetologické společnosti a příslušného odboru Ministerstva zdravotnictví. Výkaz vyplňuje samostatně každá diabetologická ordinace, včetně odborných ambulancí v nemocnicích, bez ohledu na jejich zřizovatele. Od roku 1995 výkaz zároveň vyplňuje ordinace praktického lékaře pro dospělé. Praktičtí lékaři vykazují pouze ty diabetiky, které aktivně léčí, nevykazují počty ošetření (vyšetření). Do roku 1999 včetně byla data uváděna pouze za zdravotnictví bez ostatních centrálních orgánů, od roku 2000 souhrnně za zdravotnictví celkem tj. včetně ostatních centrálních orgánů.

Orgánem provádějícím statistické zjišťování a zpracování dat je Ústav zdravotnických informací a statistiky ČR.

Publikace vychází od roku 1978.

Předkládané statistické údaje dávají přehled o počtu léčených diabetiků, o komplikacích onemocnění, struktuře léčby, dále o personálním zabezpečení diabetologických ordinací a o jejich činnosti.

Péče o nemocné cukrovkou

Diabetes mellitus neboli úplavice cukrová (cukrovka) je chronické onemocnění, které se projevuje zvýšenou hladinou cukru (glukózy) v krvi. Příčinou je buď nedostatek inzulínu v důsledku jeho snížené sekrece anebo je sekrece inzulínu zpočátku dostatečná, ale periferní tkáně jsou na jeho působení rezistentní. Kromě metabolismu cukrů je narušen také metabolismus bílkovin a tuků, důsledkem čehož je narušen celý energetický metabolismus. Cukrovka je tak zařazena podle Mezinárodní klasifikace nemocí a přidružených zdravotních problémů (MKN-10) do kapitoly „Nemoci endokrinní, výživy a přeměny látek“.

V roce 2009 se léčilo v ČR s tímto onemocněním více než 783 tis. osob. To představovalo nárůst počtu registrovaných diabetiků o zhruba 10 tis. osob v porovnání s rokem předchozím. Oproti roku 2000 to bylo ale již o 130 tis. diabetiků více. Při pohledu ještě více do minulosti je z předložených dat patrné, že od roku 1980 počet nemocných cukrovkou narostl 2,5krát. Pokud by počet diabetiků přibýval podobným tempem jako nyní (tj. zhruba 10 tisíc/rok), bude v roce 2035 postižen každý desátý občan ČR bez ohledu na věk. Diabetes zatím není vyléčitelný, ale vhodnou životosprávou a spoluprací s lékaři lze hladinu krevní glukózy udržet v normálních mezích a předejít tak mnoha zdravotním komplikacím. Z možných komplikujících zdravotních obtíží diabetika se statisticky sledují stav sítnice oka, případné poškození ledvin a stav dolních končetin diabetiků, včetně případných amputací.

Personální zabezpečení v diabetologických ordinacích

V roce 2009 odevzdalo výkaz o činnosti 475 diabetologických ordinací z 501 evidovaných (95 % sběr). Podle odevzdaných výkazů působilo v roce 2009 v ČR v diabetologických ordinacích 333,14 lékařů (přepočtené počty včetně smluvních pracovníků) a 368,11 zdravotnických pracovníků nelékařů s odbornou způsobilostí bez odborného dohledu (ZPBD, taktéž přepočtené počty). V porovnání s minulým rokem počet úvazků lékařů i ZPBD mírně narostl. V přepočtu na 100 tis. obyvatel podle krajů bylo nejvíce lékařských diabetologických úvazků v kraji Hl. m. Praha (5,1), s odstupem následoval kraj Královéhradecký (3,8). Republikový průměr byl 3,2 úvazku na 100 tis. obyvatel. Na 1 pracovní úvazek lékaře v diabetologických ordinacích tak připadlo 1 983 léčících se diabetiků. Ve srovnání s rokem 2008 poklesl počet diabetiků připadajících na 1 úvazek lékaře o 31 pacientů.

Ošetření - vyšetření v diabetologických ordinacích

V průběhu roku 2009 poskytly diabetologické ordinace celkem 2 121 121 ošetření-vyšetření (dále návštěvy), což představovalo přibližně 3 návštěvy za rok na jednoho diabetika. Nejvíce návštěv na jednoho pacienta bylo v kraji Vysočina (4,0), nejméně v kraji Jihočeském (2,6) a Středočeském (2,9). Při posuzování těchto údajů je třeba brát v úvahu, že pacienti s diabetem jsou sledováni podle místa zdravotnického

zařízení, kde se léčí, nikoliv podle místa bydliště. Jeden lékař diabetologické ordinace přijal za rok v průměru 6 367 návštěv za účelem vyšetření nebo ošetření (6 493 v předchozím roce). Tento ukazatel, který je velmi hrubým parametrem „vytíženosti“ lékaře, klesá pozvolna již od roku 2005. V regionech se počet přijatých návštěv na jednoho lékaře a v přepočtu na jeden pracovní den (těch bylo v roce 2009 celkem 251) pohyboval od 32 návštěv v kraji Zlínském a Libereckém po 19 návštěv v kraji Hl. m. Praha. Tento poměrně vysoký rozdíl je způsoben nerovnoměrným rozmístěním diabetologických úvazků lékařů v krajích a částečně i nerovnoměrným využíváním zdravotních služeb ze strany pacientů-diabetiků. Výše uvedený závěr podporuje i fakt, že počet návštěv připadajících na 1 diabetika má poměrně malý rozptyl a ve většině krajů se pohybuje kolem republikového průměru 3 návštěvy na diabetologii za rok.

Léčení diabetici v diabetologických ordinacích a u PL pro dospělé

V České republice bylo v roce 2009 léčeno 7,5 % populace na diabetes. Většina diabetiků byla v péči diabetologických ordinací. Menší část diabetiků, zejména těch, kteří mají lehčí formu onemocnění, léčí sami aktivně praktičtí lékaři. V diabetologických ordinacích bylo léčeno 84,3 % diabetiků, v péči praktických lékařů pro dospělé bylo 15,7 % nemocných.

Na začátku roku 2009 bylo evidováno 761 tis. mužů a žen s diabetem, z toho bylo 1 909 dětí a mladistvých (0–19 let). Během roku bylo nově zjištěno onemocnění u cca 31,5 tis. žen a 30 tis. mužů, z toho 192 jedinců bylo ve věku do 19 let. Nejvyšší počet nově zjištěných případů na 1 tis. obyvatel zaznamenal kraj Hl. město Praha (7,7) a kraj Plzeňský (7,2). Nejnižší roční počty nově evidovaných diabetiků byly zaznamenány v krajích Vysočina a Libereckém (4,1 respektive 4,3 případů). Republikový průměr činil 5,8 nově zjištěných případů diabetických onemocnění na 1 tis. obyvatel, což představuje nárůst 4 desetiny oproti roku 2008 a tato hodnota je za posledních několik let nejvyšší. V průběhu roku zemřelo 21,7 tis. osob s diabetickým onemocněním, přičemž poměr zemřelých mužů a žen byl téměř shodný. V 6 případech se jednalo o osoby ve věku do 19 let. Diabetes jako příčina úmrtí byl uveden v 1 967 případech (dg. E10-E14).

Četnost diabetických onemocnění podle pohlaví je dlouhodobě vyšší u žen, ke konci roku 2009 bylo evidováno a léčeno 419 362 žen s diabetem (54 %). Větší je převaha žen mezi diabetiky II. typu (53,8 %). Mezi diabetiky I. typu jsou rozdíly v počtu nemocných mezi pohlavími mnohem méně patrné, takže např. v roce 2009 převažovaly ženy nad muži jen v absolutních počtech (50,8 %), zatímco v přepočtu na 100 000 mužů/žen bylo více nemocných mezi muži (529,2 vs. 525,7). Ve většině ostatních let sledovaného období ale převažují mezi diabetiky I. typu ženy nad muži v absolutních i přepočtených počtech. Častější výskyt diabetu II. typu u žen lze vysvětlit snad tím, že střední délka života je vyšší u žen než u mužů a právě

pravděpodobnost vzniku diabetického onemocnění pozitivně koreluje s věkem člověka.

Výskyt diabetu podle typu

Skupina diabetických onemocnění je velmi různorodá, ale nejčastější je diabetes II. typu (nezávislý na inzulinu) a diabetes I. typu (závislý na inzulinu). Sleduje se také výskyt sekundárního diabetu (dg. E13) a četnost poruchy glukózové tolerance (dg. R73.0). Závažnější formou je diabetes I. typu, neboť je při něm vyšší náchylnost k akutním komplikacím. Navíc tím, že se objevuje obvykle v mladším věku, trvá jako onemocnění déle a tím stoupá riziko chronických komplikací. Více než 90 % diabetiků jsou ale diabetici II. typu. Diabetes II. typu je nejčastěji diagnostikován ve středním a starším věku. Rostoucí počet diabetiků II. typu lze připsat na vrub nezdravému životnímu stylu, špatným stravovacím návykům a nedostatku pohybu s nárůstem tělesné hmotnosti. Svůj vliv má i dědičnost.

Ke konci roku 2009 se léčilo s diabetem II. typu 717 365 osob a s diabetem I. typu 55 414 nemocných. Sekundárním diabetem trpělo 10 542 osob a porucha glukózové tolerance byla zjištěna u 51 727 mužů a žen. Počty léčených osob rozdělených podle pohlaví a jednotlivých typů diabetu ukazuje následující tabulka:

Onemocnění	Primární diabetes				Sekundární diabetes		Porucha glukózové tolerance
	I. typu		II. typu		počet	%	počet
	počet	%	počet	%			
Muži	27 291	7,5	331 021	91,0	5 647	1,6	22 817
Ženy	28 123	6,7	386 344	92,1	4 895	1,2	28 910
Celkem	55 414	7,1	717 365	91,6	10 542	1,3	51 727

Komplikace diabetu

Diabetes patří k onemocněním, která se většinou v počátečním stadiu nijak výrazně neprojevují, má nenápadné příznaky. Diagnostikován je často náhodně při vyšetření z jiného důvodu nebo v souvislosti s jinou nemocí. Někdy je diagnóza stanovena až při vzniku komplikací, které jsou buď akutní (kóma) nebo chronické (poškození ledvin - nefropatie, poškození očí - retinopatie, urychlení aterosklerózy s nebezpečím gangrény dolních končetin, častější infekce, nervové poruchy - diabetická neuropatie a další). Statisticky je sledována diabetická retinopatie, nefropatie a komplikace označovaná jako diabetická noha. V roce 2009 se vyskytlo celkem 221 tis. případů sledovaných komplikací (209 tis. v roce 2008). Poměr počtu diabetických komplikací vztahený k počtu léčených diabetiků tak vzrostl oproti předchozímu roku o 1 procentní bod na 28 %.

Diabetická retinopatie, tj. onemocnění oční sítnice způsobené primárně vysokou hladinou krevního cukru, byla mezi sledovanými komplikacemi cukrovky zaznamenána nejčastěji (u 12,1 % pacientů). Touto komplikací trpělo v České republice 94 402 osob, z toho 24,1 % diabetiků mělo proliferativní formu, která má za následek novotvorbu cév, sklivcovou hemoragii, riziko odchlípení sítnice a poruchu zraku. Z celkového počtu pacientů s diabetickou retinopatií bylo 2,5 % postiženo slepotou. Stejně jako v předchozích pěti letech byl nejvyšší podíl osob s diabetickou retinopatií v Plzeňském kraji (18,2 %), následovaným krajem Moravskoslezským (14,8 %). Nejvyšší počet osob s diabetickou slepotou se léčil v kraji Středočeském a Vysočina (4,6 respektive 4,2 promile léčených diabetiků).

Diabetickou nefropatií (onemocnění ledvin způsobené diabetem) trpělo 82 948 (tj. 10,6 %) pacientů z celkového počtu léčených diabetiků. Z toho mělo 34 % diabetiků s nefropatií již známky snížené ledvinové funkce (renální insuficienci). Všichni diabetici s projevy renální insuficience byli ve věku nad 20 let. Nejvyšší podíl diabetiků s nefropatií vztažený k celkovému počtu osob léčených na diabetes v porovnání podle krajů byl zaznamenán v kraji Karlovarském (16,5 %). Nad výše zmíněným republikovým průměrem 10,6 % byly ještě kraje Středočeský, Plzeňský, Královéhradecký, Pardubický, Olomoucký a Moravskoslezský.

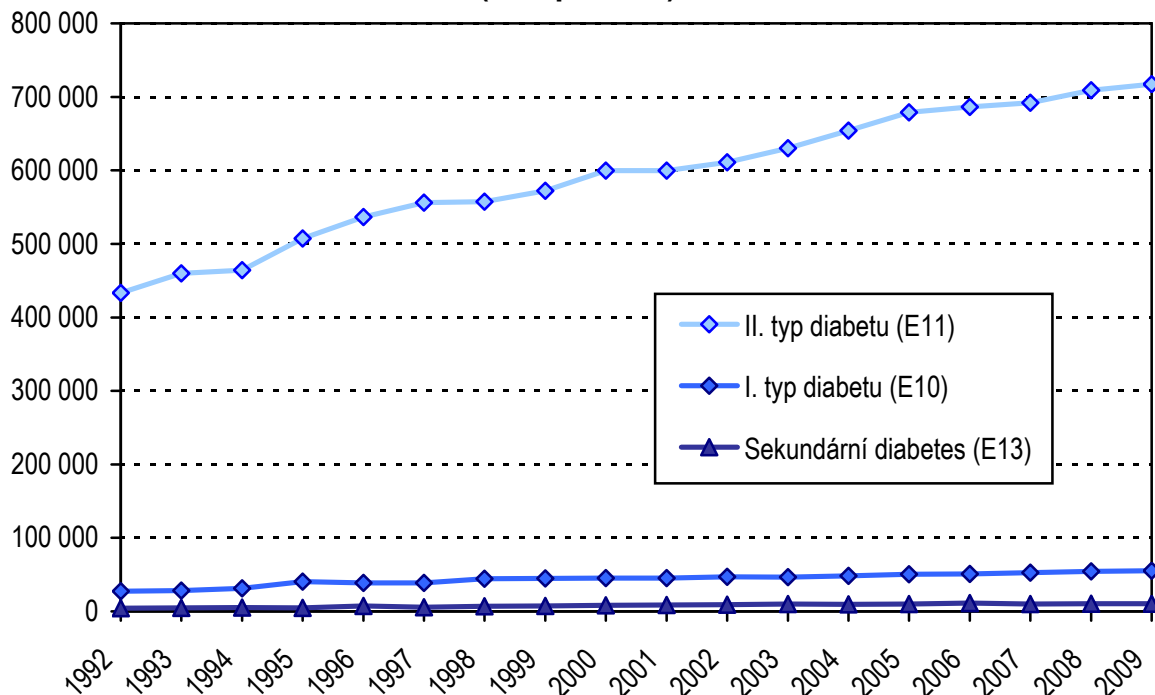
Další sledovanou komplikací je diabetická noha, která se vyskytla u 43 990 (5,6 %) léčených s cukrovkou. Nejvyšší podíl osob s uvedeným zdravotním problémem byl zaznamenán v kraji Vysočina (8,8 %) a ve srovnání s republikovým průměrem byl poměrně vysoký počet komplikací zvaných diabetická noha také v krajích Moravskoslezském a Zlínském (7,5 % respektive 7,1 %). Nejtěžším důsledkem této zdravotní komplikace diabetu může být amputace části dolní končetiny, nejčastěji v oblasti nohy a prstů. V celé ČR bylo v roce 2009 provedeno 8 439 amputací, z toho byla jedna ve věku do 19 let.

Léčba diabetu

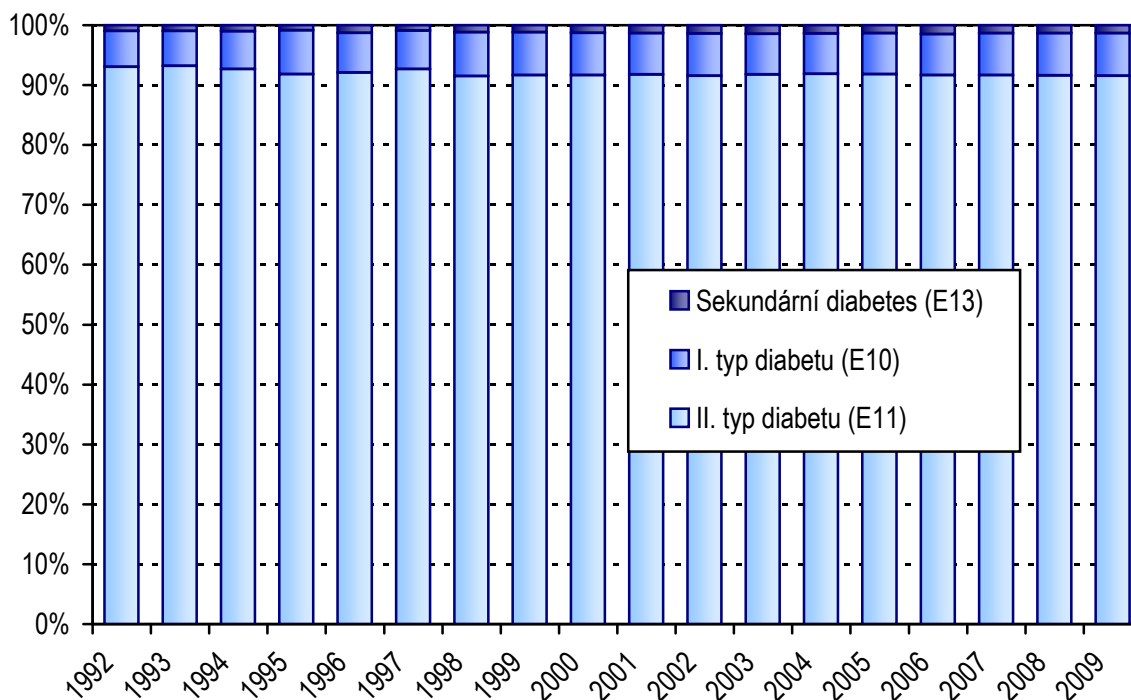
Každý, u koho byla zjištěna nějaká forma cukrovky, by měl být v pravidelné péči lékařů. Jedině včasná diagnóza a léčba diabetu může předejít závažným komplikacím. Léčba cukrovky záleží na tom, o jaký typ diabetu se jedná. U diabetiků II. typu je nedílnou součástí léčby dieta s nižším obsahem kalorií a pohybová aktivita, u diabetiků I. typu je od počátku nutné podávat inzulín. Jen dietou bylo v roce 2009 léčeno 24,0 % diabetiků. Jejich podíl každoročně mírně klesá a narůstá podíl pacientů léčených farmakologicky, tj. perorálními antidiabetiky, inzulínem nebo jejich kombinacemi. Perorálními antidiabetiky (dále PAD, tj. deriváty sulfonylmočoviny, biguanidy a jejich kombinacemi) bylo léčeno 48,5 % diabetiků. Kombinací inzulínu a PAD bylo léčeno 10,6 % diabetiků a čistě inzulínovou léčbu užívalo 16,9 % nemocných. Z pacientů léčených pouze inzulínem si 96,7 % osob aplikovalo inzulín vlastní rukou (stříkačkou, perem) a 3,3 % pacientů bylo vybaveno inzulínovou pumpou.

V roce 2009 pokračoval trend růstu prevalence diabetických onemocnění, zejména diabetu II. typu. S diabetem se léčilo 75 osob na 1 000 obyvatel, v roce 2008 to bylo 74 nemocných na 1 000 obyvatel. V roce 2009 narostla i míra intenzity nově diagnostikovaných případů (incidence). Nově diagnostikováno bylo 6 nemocných na 1 000 obyvatel, v roce 2008 „pouze“ 5 nemocných na 1 000 obyvatel. Narostl také počet sledovaných chronických diabetických komplikací a v oblasti terapie diabetu se zvýšil podíl farmakologické léčby na úkor dietních a režimových opatření.

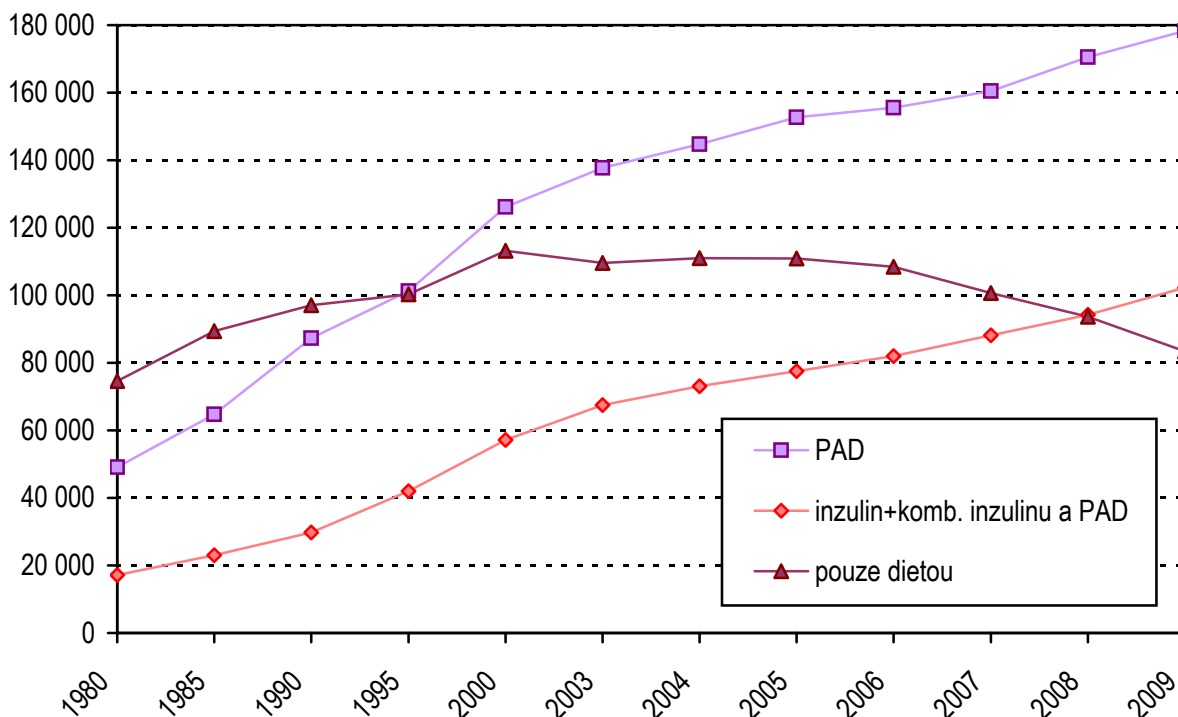
Vývoj počtu léčených diabetiků podle typu onemocnění (obě pohlaví)



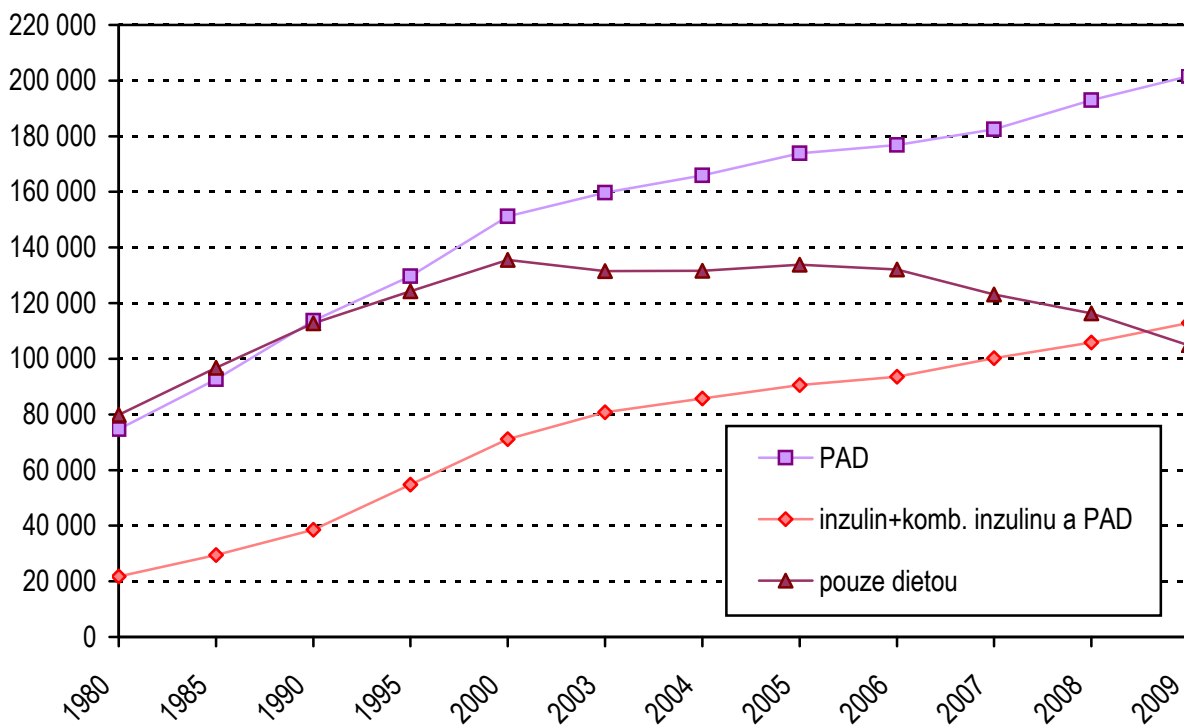
Vývoj zastoupení jednotlivých typů diabetu v procentech (obě pohlaví)



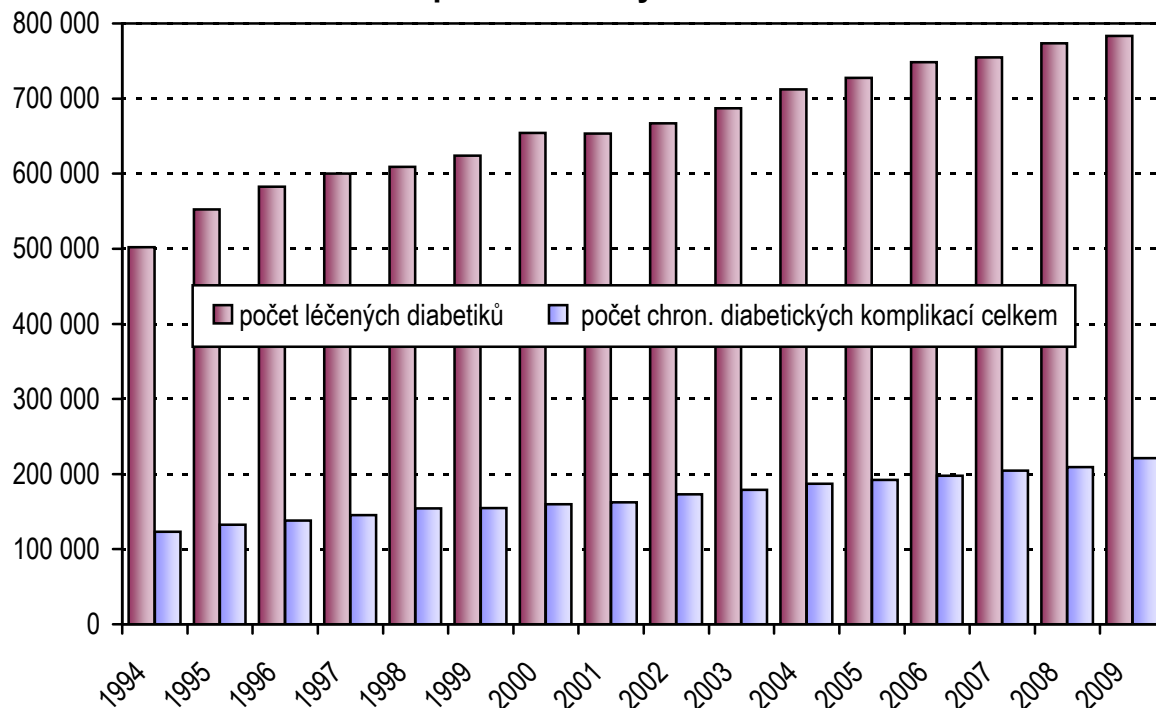
Vývoj počtu léčených diabetiků podle druhu léčby - muži



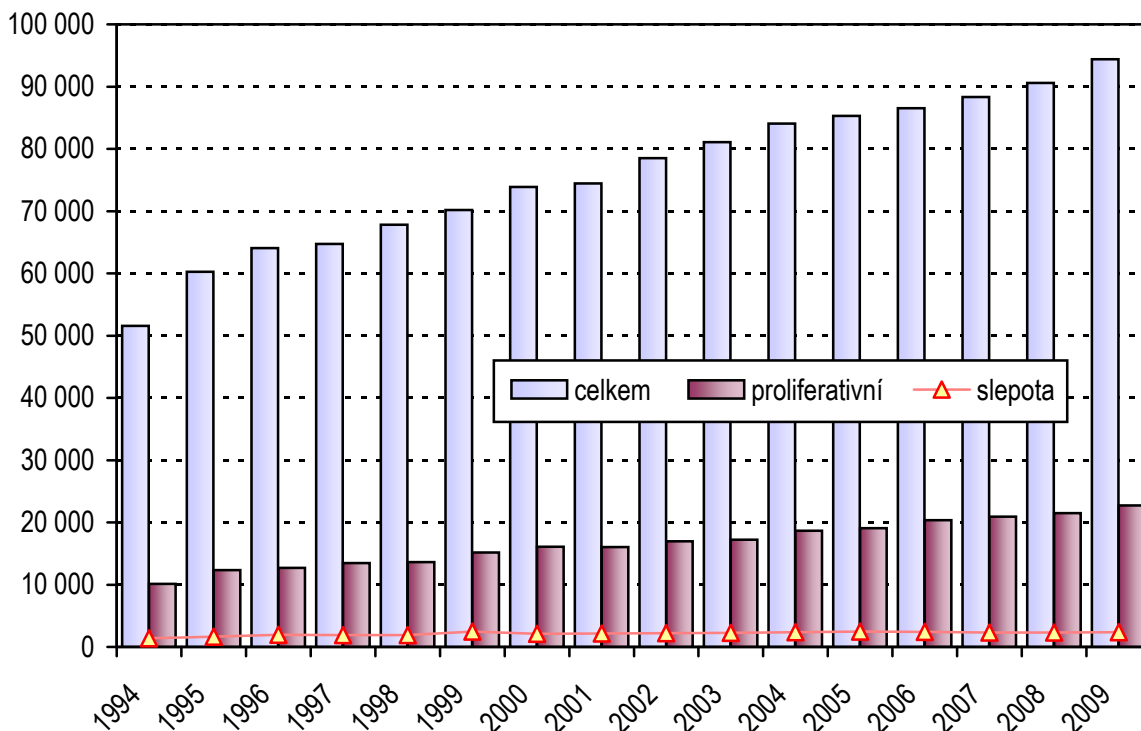
Vývoj počtu léčených diabetiků podle druhu léčby - ženy



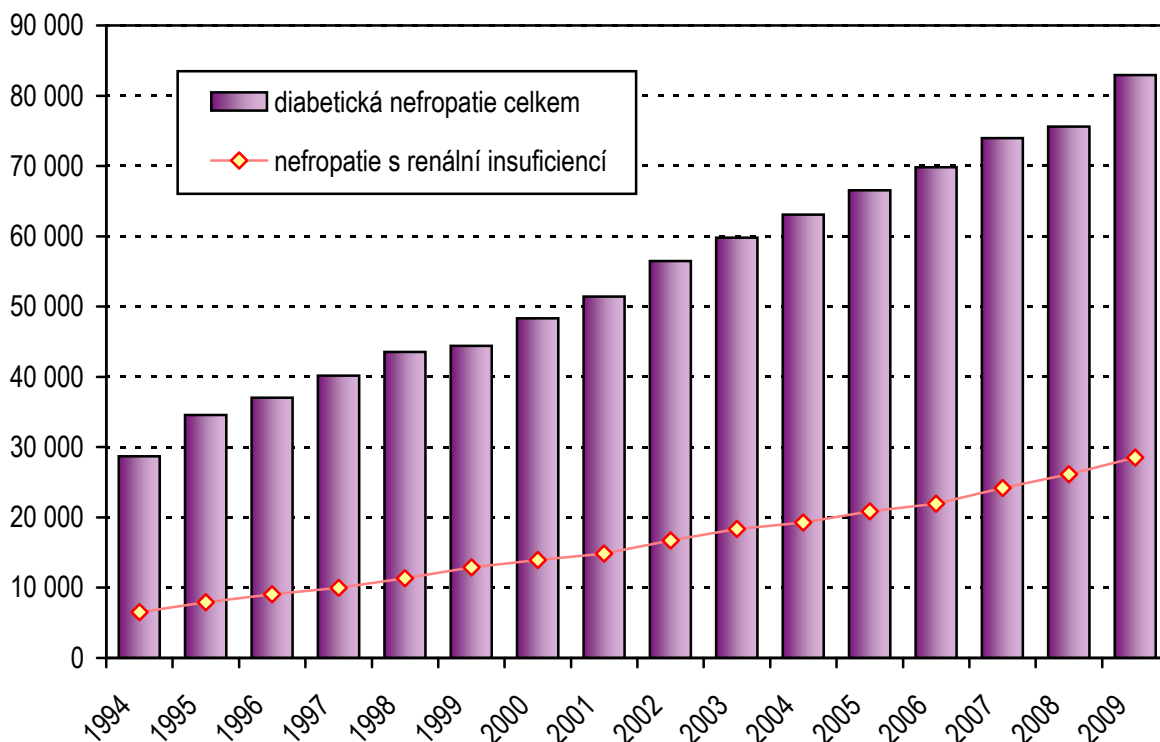
Vývoj počtu diabetických komplikací v porovnání s počtem léčených osob



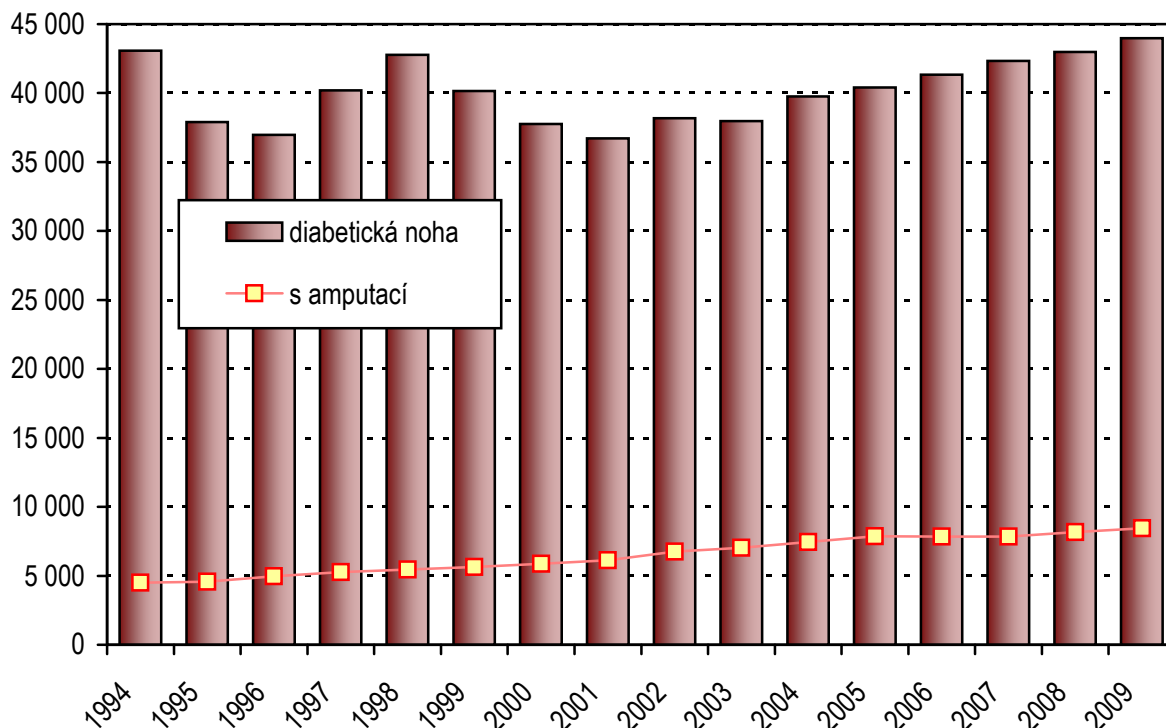
Vývoj počtu léčených osob s diabetickou retinopatií



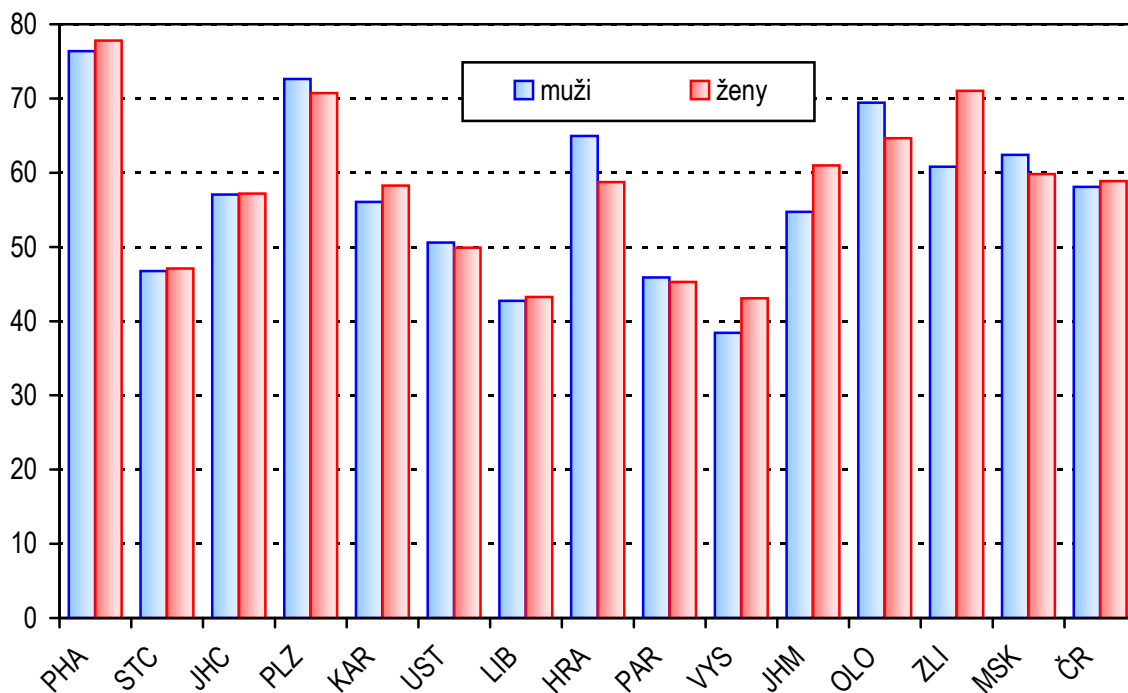
Vývoj počtu léčených osob s diabetickou nefropatií



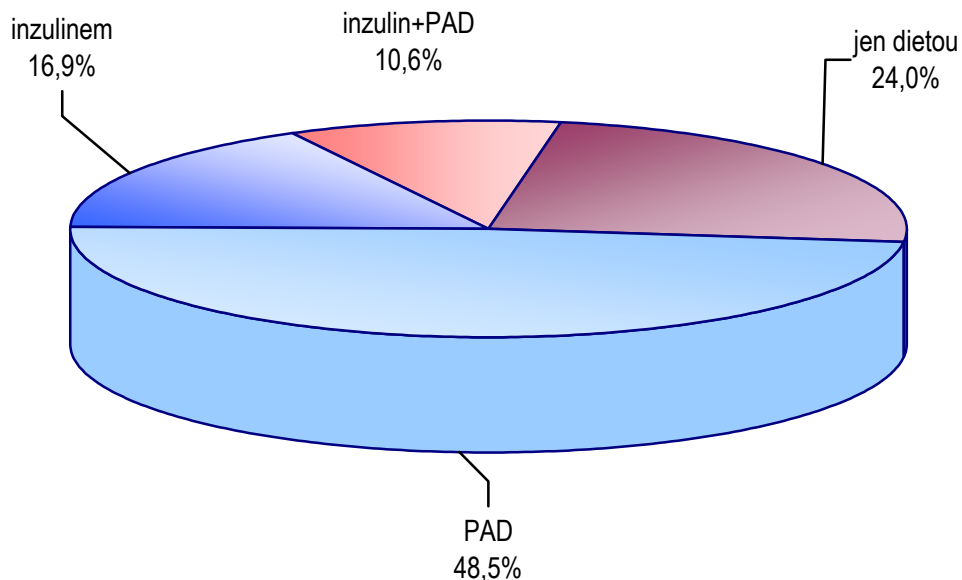
Vývoj počtu léčených osob s diabetickou nohou



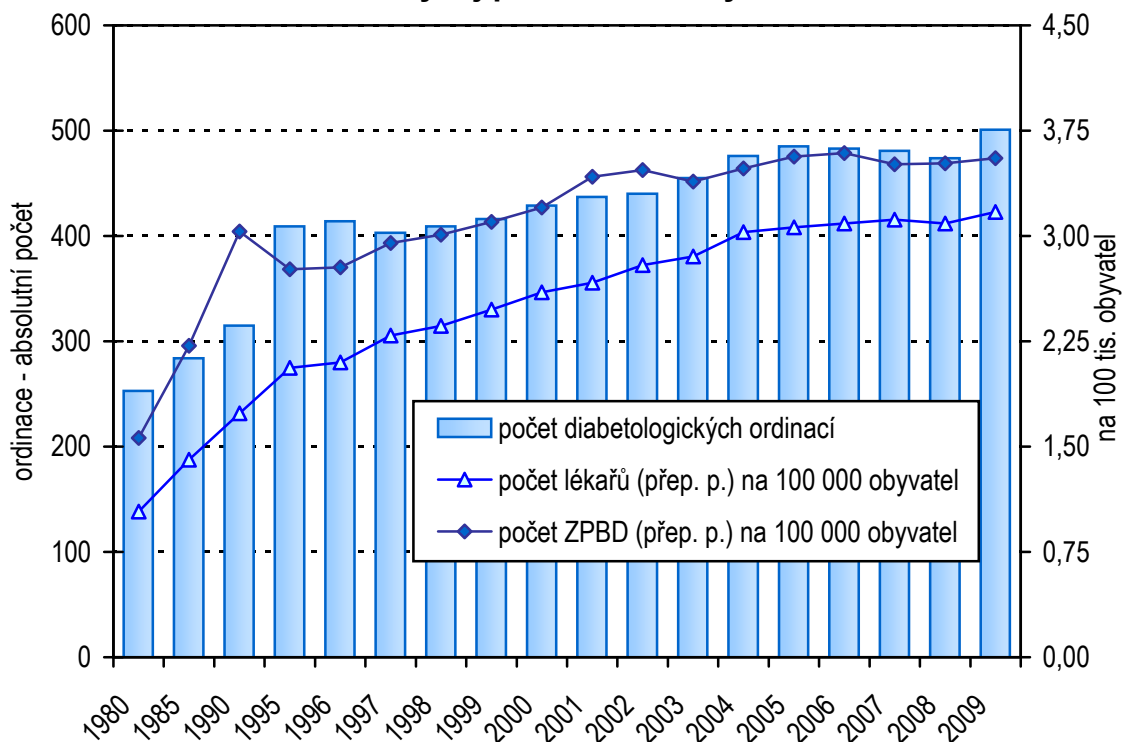
Počet osob s nově diagnostikovaným onemocněním na 10 000 obyvatel podle pohlaví



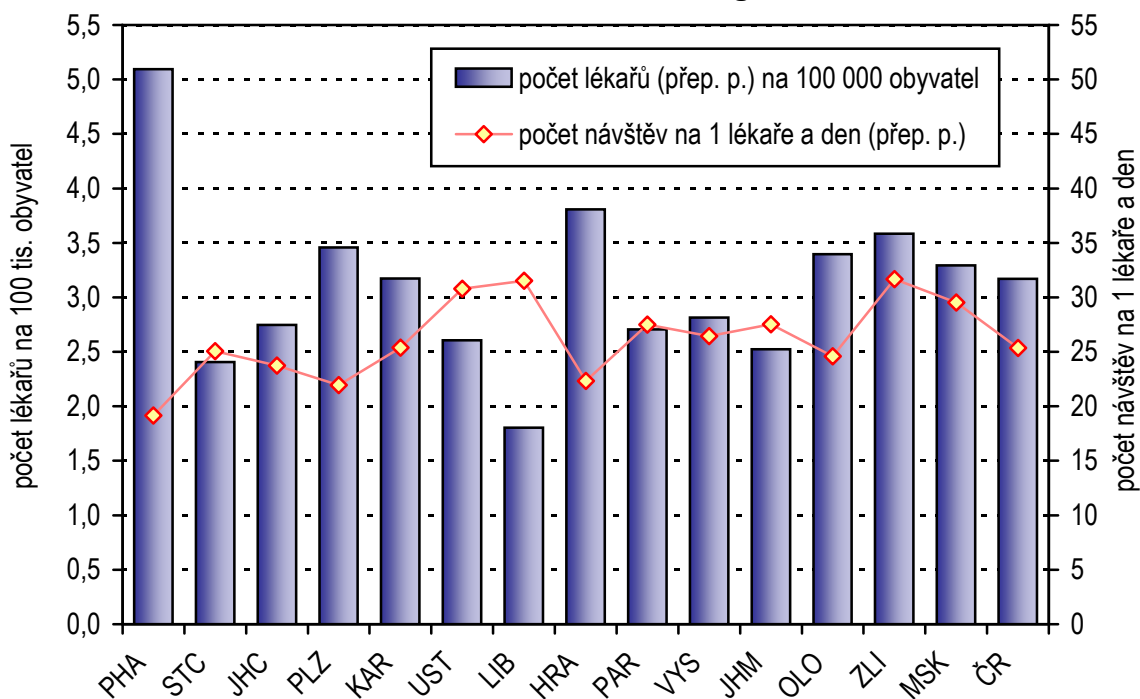
Struktura léčby diabetu v roce 2009



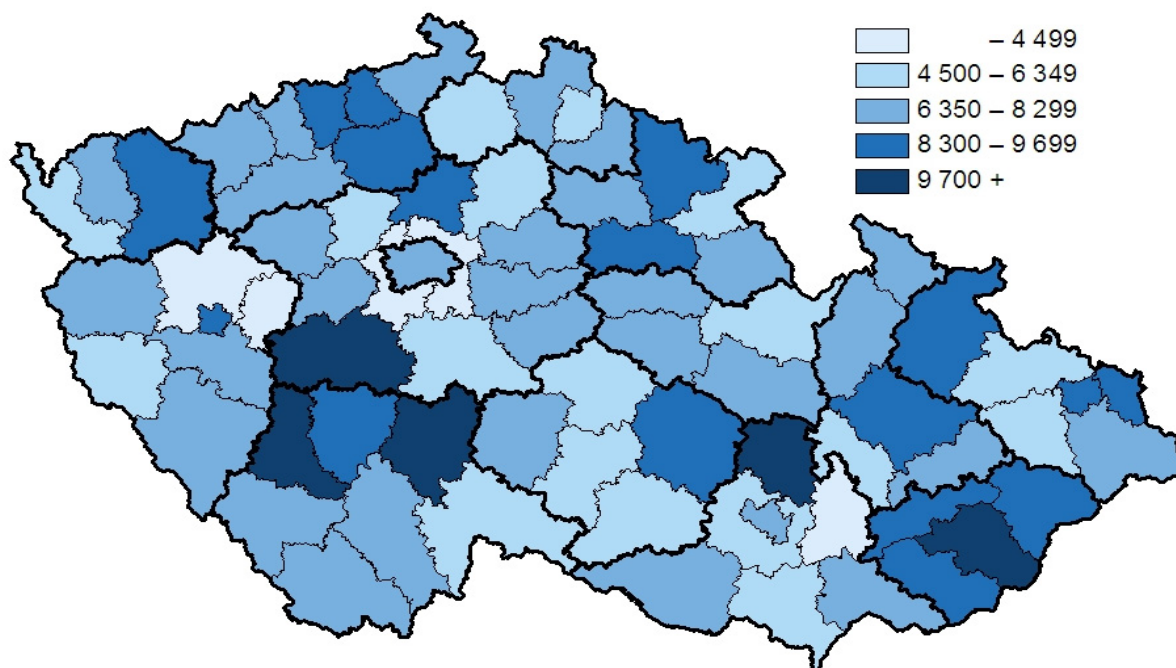
Vývoj péče o diabetiky



Počet ambul. lékařů na 100 000 obyv. a počet návštěv na 1 lékaře a den v oboru diabetologie v roce 2009



Léčení diabetici na 100 000 obyvatel podle okresů



Okresy České republiky



Seznam zkratk názvů krajů a okresů

PHA	Hl. m. Praha	DC	Děčín	BK	Blansko
		CV	Chomutov	BM	Brno-město
BN	Benešov	LT	Litoměřice	BO	Brno-venkov
BE	Beroun	LN	Louny	BV	Břeclav
KD	Kladno	MO	Most	HO	Hodonín
KO	Kolín	TP	Teplice	VY	Vyškov
KH	Kutná Hora	UL	Ústí nad Labem	ZN	Znojmo
ME	Mělník	UST	Ústecký kraj	JHM	Jihomoravský kraj
MB	Mladá Boleslav				
NB	Nymburk	CL	Česká Lípa	JE	Jeseník
PY	Praha-východ	JN	Jablonec nad Nisou	OC	Olomouc
PZ	Praha-západ	LI	Liberec	PV	Prostějov
PB	Příbram	SM	Semily	PR	Přerov
RA	Rakovník	LIB	Liberecký kraj	SU	Šumperk
STC	Středočeský kraj			OLO	Olomoucký kraj
		HK	Hradec Králové		
CB	České Budějovice	JC	Jičín	KM	Kroměříž
CK	Český Krumlov	NA	Náchod	UH	Uherské Hradiště
JH	Jindřichův Hradec	RK	Rychnov nad Kněžnou	VS	Vsetín
PI	Písek	TU	Trutnov	ZL	Zlín
PT	Prachatice	HRA	Královéhradecký kraj	ZLI	Zlínský kraj
ST	Strakonice				
TA	Tábor	CR	Chrudim	BR	Bruntál
JHC	Jihočeský kraj	PU	Pardubice	FM	Frýdek-Místek
		SY	Svitavy	KI	Karviná
DO	Domažlice	UO	Ústí nad Orlicí	NJ	Nový Jičín
KT	Klatovy	PAR	Pardubický kraj	OP	Opava
PM	Plzeň-město			OV	Ostrava-město
PJ	Plzeň-jih	HB	Havlíčkův Brod	MSK	Moravskoslezský kraj
PS	Plzeň-sever	JI	Jihlava		
RO	Rokycany	PE	Pelhřimov		
TC	Tachov	TR	Třebíč		
PLZ	Plzeňský kraj	ZR	Žďár nad Sázavou		
		VYS	Vysočina		
CH	Cheb				
KV	Karlovy Vary				
SO	Sokolov				
KAR	Karlovarský kraj				

1.1 Vývoj počtu diabetologických ordinací a úvazků

	1980	1985	1990	1995	2000 ¹⁾
Počet diabetologických ordinací	253	284	315	409	429
Přepočtené počty:					
lékařů	106,76	145,37	180,00	212,67	266,82
SZP	160,66	229,30	314,14	285,11	328,80
	2003	2004 ²⁾	2005	2006	2007
Počet diabetologických ordinací	460	476	485	483	481
Přepočtené počty včetně smluv. prac.:					
lékařů	291,33	309,40	313,84	317,65	323,39
SZP, ZPBD	345,90	355,78	365,55	369,25	364,45
	2008 ³⁾	2009 ³⁾			
Počet diabetologických ordinací	474	475			
Prům. přepočtené počty vč. smluv. prac.:					
lékařů	323,37	333,14			
ZPBD	368,11	373,30			

1.2 Vývoj počtů diabetiků

	1980	1985	1990	1995 ⁴⁾	2000 ¹⁾
Počet osob léčených na začátku roku	302 133	390 555	461 785	549 598	631 573
Počet nově zjištěných onemocnění	41 247	45 208	59 737	43 831	52 649
Počet úmrtí za období	18 152	23 292	26 045	19 637	22 852
Počet osob léčených na konci roku	317 144	396 007	479 125	552 236	654 164
	2003	2004	2005	2006	2007
Počet osob léčených na začátku roku	666 737	687 772	704 164	728 323	728 178
Počet nově zjištěných onemocnění	56 683	54 303	56 545	56 311	56 398
Počet úmrtí za období	24 603	23 725	23 326	23 521	22 869
Počet osob léčených na konci roku	686 865	712 079	739 305	748 528	754 961
	2008	2009			
Počet osob léčených na začátku roku	747 069	760 815			
Počet nově zjištěných onemocnění	55 975	61 357			
Počet úmrtí za období	22 259	21 747			
Počet osob léčených na konci roku	773 561	783 321			

¹⁾ Do roku 1999 údaje za zdravotnictví bez ostatních centrálních orgánů, od roku 2000 údaje za zdravotnictví celkem

²⁾ Do roku 2003 SZP, od roku 2004 ZPBD (zdravotničtí pracovníci nelekáři s odbornou způsobilostí bez odborného dohledu § 5 až § 21a zákona č. 96/2004 Sb.)

³⁾ Od r. 2008 se uvádí průměrný roční přepočtený počet pracovníků včetně smluvních

⁴⁾ Od roku 1995 včetně diabetiků léčených u praktických lékařů pro dospělé

1.3 Vývoj počtů léčených osob s komplikací diabetu

Rok	Diabetická						
	nefropatie		retinopatie			noha	
	celkem	z toho	celkem	z toho		celkem	z toho
		s renální insuficiencí		prolife- rativní	slepota		s amputací
1988	20 322	2 961	37 711	5 324	881	.	.
1989	23 578	3 204	41 445	5 677	949	.	.
1990	24 258	3 474	43 795	6 093	1 004	.	.
1991	25 875	3 893	44 754	6 099	1 091	.	.
1992	26 430	4 102	44 732	8 383	1 156	.	.
1993	26 207	5 121	47 437	9 073	1 321	40 444	4 185
1994	28 679	6 527	51 563	10 104	1 381	43 064	4 503
1995	34 583	7 924	60 243	12 316	1 634	37 893	4 578
1996	37 040	9 058	64 058	12 676	1 973	36 959	4 970
1997	40 189	9 981	64 735	13 488	1 887	40 207	5 266
1998	43 549	11 363	67 808	13 648	1 925	42 770	5 465
1999	44 407	12 872	70 192	15 145	2 462	40 159	5 637
2000	48 317	13 925	73 861	16 097	2 097	37 764	5 865
2001	51 418	14 862	74 437	16 032	2 135	36 725	6 118
2002	56 486	16 730	78 494	16 977	2 222	38 166	6 743
2003	59 811	18 372	81 085	17 206	2 263	37 971	7 029
2004	63 067	19 265	84 077	18 644	2 364	39 753	7 444
2005	66 534	20 864	79 182	17 407	2 169	38 090	7 303
2006	69 842	21 906	86 527	20 339	2 429	41 328	7 834
2007	73 954	24 196	88 315	20 902	2 335	42 337	7 853
2008	75 596	26 131	90 586	21 505	2 313	42 996	8 169
2009	82 948	28 496	94 402	22 729	2 386	43 990	8 439

Diabetická nefropatie a retinopatie je evidovaná od roku 1988, diabetická noha až od roku 1993

Do roku 1999 údaje za zdravotnictví bez ostatních centrálních orgánů, od roku 2000 údaje za zdravotnictví celkem

1.4 Vývoj počtů osob léčených k 31.12.

Druh léčby	Diabetici k 31.12. ¹⁾				
	1980	1985	1990	1995	2000
Jen dietou	154 475	186 183	209 805	224 566	248 660
PAD	123 806	157 419	200 962	230 948	277 303
v tom: deriváty sulfonylmočoviny	86 474	115 167	142 236	147 512	139 803
biguanidy	8 446	8 575	11 140	17 595	46 328
kombinovanou léčbou PAD	25 584	33 677	47 586	65 841	91 172
Inzulinem celkem	35 253	50 187	61 791	81 947	98 966
v tom : 1 až 2 dávky denně	.	.	.	59 734	53 796
3 až více dávek	.	.	.	21 516	44 009
inzulinovou pumpou	.	.	.	434	1 161
Kombinovanou léčbou (inzulin + PAD)	3 610	2 218	6 567	14 775	29 235
C e l k e m	317 144	396 007	479 125	552 236	654 164

Druh léčby	Diabetici k 31.12. ¹⁾				
	2005	2006	2007	2008	2009
Jen dietou	244 703	240 544	223 738	209 968	188 226
PAD	326 584	332 387	342 947	363 489	379 930
v tom: deriváty sulfonylmočoviny	125 558	119 947	112 310	105 898	100 007
biguanidy	76 769	81 942	91 974	110 482	123 902
kombinovanou léčbou PAD	124 254	130 498	138 663	147 109	156 021
Inzulinem celkem	116 118	120 491	126 035	127 917	132 185
v tom : 1 až 2 dávky denně	46 104	45 277	45 176	44 153	45 287
3 až více dávek	67 191	71 710	77 436	80 098	82 586
inzulinovou pumpou	2 823	3 504	3 423	3 666	4 312
Kombinovanou léčbou (inzulin + PAD)	51 990	55 106	62 241	72 187	82 980
C e l k e m	739 395	748 528	754 961	773 561	783 321

¹⁾ Do roku 1999 údaje za zdravotnictví bez ostatních centrálních orgánů, od roku 2000 údaje za zdravotnictví celkem

1.5 Vývoj léčených osob v členění podle jednotlivých typů diabetu

Rok	Celkem	I. typ diabetu (E10)			II. typ diabetu (E11)	Sekundární diabetes (E13)
		0–14 r.	15–19 r.	20 let a více		
muži						
1992	207 756	133	117	13 365	192 047	2 094
1993	219 944	107	111	13 338	204 044	2 344
1994	222 847	142	150	14 895	205 068	2 592
1995	243 481	223	427	18 175	222 324	2 332
1996	258 145	196	259	17 723	236 364	3 603
1997	266 035	224	280	17 952	244 859	2 720
1998	271 450	220	280	20 689	246 987	3 274
1999	278 698	216	266	20 557	254 193	3 466
2000	296 419	257	363	21 518	270 253	4 028
2001	297 501	273	347	21 097	271 510	4 274
2002	304 400	259	322	21 963	277 280	4 576
2003	314 810	292	295	21 764	287 472	4 987
2004	328 767	395	459	22 351	300 652	4 910
2005	341 098	421	443	23 464	311 477	5 293
2006	345 977	430	475	24 027	315 083	5 962
2007	349 227	429	472	24 859	317 922	5 545
2008	358 398	441	482	25 739	326 215	5 521
2009	363 959	408	491	26 392	331 021	5 647
ženy						
1992	257 931	114	100	13 936	241 402	2 379
1993	273 166	112	85	14 913	255 672	2 384
1994	278 145	113	162	15 990	259 293	2 587
1995	308 755	185	466	20 808	284 808	2 488
1996	324 281	164	233	20 036	300 116	3 732
1997	334 271	185	259	19 742	311 359	2 726
1998	337 580	188	296	22 944	310 408	3 744
1999	345 388	201	254	23 240	317 911	3 782
2000	357 745	240	353	23 352	329 529	4 271
2001	355 917	255	313	22 808	328 130	4 411
2002	362 735	271	242	24 032	333 588	4 602
2003	372 055	274	307	23 622	342 858	4 994
2004	383 312	363	358	24 291	353 501	4 799
2005	398 207	383	372	25 423	367 283	4 746
2006	402 551	378	389	25 371	371 076	5 337
2007	405 734	387	397	26 269	374 152	4 529
2008	415 163	417	431	26 964	382 632	4 719
2009	419 362	422	449	27 252	386 344	4 895

2. Personální zabezpečení v diabetologických ordinacích

Republika, kraj	Počet diabetologických ordinací	Pracovníci (průměrné přepočtené počty)	
		lékaři	ZPBD
Hl. m. Praha	57	63,65	58,60
Středočeský	49	30,02	39,57
Jihočeský	31	17,51	17,86
Plzeňský	28	19,77	20,03
Karlovarský	13	9,76	11,46
Ústecký	37	21,80	26,32
Liberecký	18	7,92	15,30
Královéhradecký	37	21,11	22,87
Pardubický	31	13,97	15,47
Vysočina	25	14,50	15,29
Jihomoravský	40	29,08	34,24
Olomoucký	35	21,80	22,80
Zlínský	24	21,18	24,89
Moravskoslezský	50	41,07	48,60
ČR	475	333,14	373,30

3. Ukazatelé vztahu mezi počtem lékařů, zdravotnických pracovníků nelékařů bez odborného dohledu a diabetiků léčených v diabetologických ordinacích

Republika, kraj	Počet lékařů (přep.počty) na 1 diabetologickou ordinaci	Na 1 lékaře (přepočtené počty) připadá	
		ZPBD	léčených diabetiků v diabetologických ordinacích
Hl. m. Praha	1,12	0,92	1 405
Středočeský	0,61	1,32	2 151
Jihočeský	0,56	1,02	2 260
Plzeňský	0,71	1,01	1 851
Karlovarský	0,75	1,17	1 796
Ústecký	0,59	1,21	2 532
Liberecký	0,44	1,93	2 331
Královéhradecký	0,57	1,08	1 755
Pardubický	0,45	1,11	1 955
Vysočina	0,58	1,05	1 679
Jihomoravský	0,73	1,18	2 215
Olomoucký	0,62	1,05	1 961
Zlínský	0,88	1,18	2 656
Moravskoslezský	0,82	1,18	2 124
ČR	0,70	1,12	1 983

4. Stav a pohyb léčených diabetiků podle pohlaví a území

Republika, kraj	Osoby					
	léčené na začátku vykazovaného období	počet nově zjištěných onemocnění ¹⁾		počet úmrtí za období ²⁾		léčené na konci vykazovaného období
		absolutně	v %	absolutně	v %	
	celkem					
Hl. m. Praha	101 923	9 585	9,4	2 781	2,5	96 298
Středočeský	73 081	5 817	8,0	2 582	3,3	77 317
Jihočeský	47 971	3 638	7,6	1 285	2,5	50 329
Plzeňský	40 076	4 093	10,2	916	2,1	41 699
Karlovarský	20 611	1 761	8,5	748	3,3	21 899
Ústecký	67 477	4 199	6,2	1 956	2,7	69 643
Liberecký	26 380	1 885	7,1	740	2,6	27 149
Královéhradecký	42 344	3 425	8,1	1 224	2,7	44 632
Pardubický	33 768	2 351	7,0	980	2,7	37 568
Vysočina	29 852	2 102	7,0	1 219	3,8	30 986
Jihomoravský	76 262	6 663	8,7	2 326	2,8	78 552
Olomoucký	50 678	4 300	8,5	1 362	2,5	52 253
Zlínský	57 111	3 905	6,8	1 578	2,6	59 032
Moravskoslezský	93 281	7 633	8,2	2 050	2,0	95 964
ČR	760 815	61 357	8,1	21 747	2,6	783 321
	muži					
Hl. m. Praha	48 203	4 622	9,6	1 364	2,6	45 153
Středočeský	34 325	2 864	8,3	1 314	3,5	36 698
Jihočeský	22 389	1 793	8,0	633	2,6	23 723
Plzeňský	18 920	2 052	10,8	466	2,2	19 568
Karlovarský	9 367	848	9,1	331	3,2	10 008
Ústecký	30 893	2 086	6,8	919	2,8	32 093
Liberecký	12 225	917	7,5	362	2,8	12 638
Královéhradecký	20 187	1 765	8,7	610	2,8	21 482
Pardubický	15 732	1 167	7,4	488	2,9	17 581
Vysočina	13 923	983	7,1	597	4,0	14 406
Jihomoravský	35 356	3 071	8,7	1 213	3,2	35 994
Olomoucký	23 134	2 178	9,4	707	2,8	23 993
Zlínský	25 058	1 754	7,0	734	2,7	25 848
Moravskoslezský	42 548	3 822	9,0	1 013	2,2	44 774
ČR	352 260	29 922	8,5	10 751	2,8	363 959

4. Stav a pohyb léčených diabetiků podle pohlaví a území

Republika, kraj	Osoby					
	léčené na začátku vykazovaného období	počet nově zjištěných onemocnění ¹⁾		počet úmrtí za období ²⁾		léčené na konci vykazovaného období
		absolutně	v %	absolutně	v %	
	ženy					
Hl. m. Praha	53 720	4 963	9,2	1 417	2,4	51 145
Středočeský	38 756	2 953	7,6	1 268	3,0	40 619
Jihočeský	25 582	1 845	7,2	652	2,4	26 606
Plzeňský	21 156	2 041	9,6	450	1,9	22 131
Karlovarský	11 244	913	8,1	417	3,4	11 891
Ústecký	36 584	2 113	5,8	1 037	2,7	37 550
Liberecký	14 155	968	6,8	378	2,5	14 511
Královéhradecký	22 157	1 660	7,5	614	2,6	23 150
Pardubický	18 036	1 184	6,6	492	2,6	19 987
Vysočina	15 929	1 119	7,0	622	3,6	16 580
Jihomoravský	40 906	3 592	8,8	1 113	2,5	42 558
Olomoucký	27 544	2 122	7,7	655	2,2	28 260
Zlínský	32 053	2 151	6,7	844	2,5	33 184
Moravskoslezský	50 733	3 811	7,5	1 037	1,9	51 190
ČR	408 555	31 435	7,7	10 996	2,5	419 362

¹⁾ z počtu léčených osob na začátku vykazovaného období

²⁾ z počtu léčených osob na začátku vykazovaného období včetně osob s nově zjištěným onemocněním ve vykazovaném období

5. Počet léčených osob v členění podle jednotlivých typů diabetu, pohlaví a území

Republika, kraj		Celkem E10,11,13	I. typ diabetu (E10)			II. typ diabetu (E11)	Sekundární diabetes (E13)	Porucha glu- kózové tole- rance (R73.0)
			0–14 r.	15–19 r.	20 let a více			
		celkem						
HL. m. Praha	a	96 298	251	226	9 069	85 613	1 139	9 490
	b	100,0	0,3	0,2	9,4	88,9	1,2	x
Středočeský	a	77 317	14	21	4 331	71 610	1 341	4 707
	b	100,0	0,0	0,0	5,6	92,6	1,7	x
Jihočeský	a	50 329	83	85	3 906	45 668	587	2 465
	b	100,0	0,2	0,2	7,8	90,7	1,2	x
Plzeňský	a	41 699	3	30	2 055	38 957	654	3 780
	b	100,0	0,0	0,1	4,9	93,4	1,6	x
Karlovarský	a	21 899	17	18	1 350	20 366	148	761
	b	100,0	0,1	0,1	6,2	93,0	0,7	x
Ústecký	a	69 643	152	147	3 166	65 463	715	3 725
	b	100,0	0,2	0,2	4,5	94,0	1,0	x
Liberecký	a	27 149	-	3	2 181	24 509	456	2 586
	b	100,0	-	0,0	8,0	90,3	1,7	x
Královéhradecký	a	44 632	120	95	3 513	40 505	399	2 741
	b	100,0	0,3	0,2	7,9	90,8	0,9	x
Pardubický	a	37 568	69	61	1 619	35 551	268	2 147
	b	100,0	0,2	0,2	4,3	94,6	0,7	x
Vysočina	a	30 986	18	18	2 254	28 438	258	1 670
	b	100,0	0,1	0,1	7,3	91,8	0,8	x
Jihomoravský	a	78 552	51	160	5 547	71 776	1 018	5 681
	b	100,0	0,1	0,2	7,1	91,4	1,3	x
Olomoucký	a	52 253	10	20	3 290	47 654	1 279	2 798
	b	100,0	0,0	0,0	6,3	91,2	2,4	x
Zlínský	a	59 032	29	18	3 701	54 737	547	6 881
	b	100,0	0,0	0,0	6,3	92,7	0,9	x
Moravskoslezský	a	95 964	13	38	7 662	86 518	1 733	2 295
	b	100,0	-	0,1	8,0	90,2	1,8	x
ČR	a	783 321	830	940	53 644	717 365	10 542	51 727
	b	100,0	0,1	0,1	6,8	91,6	1,3	x

a = absolutně

b = v % z celkového počtu léčených osob v kraji

5. Počet léčených osob v členění podle jednotlivých typů diabetu, pohlaví a území

Republika, kraj		Celkem E10,11,13	I. typ diabetu (E10)			II. typ diabetu (E11)	Sekundární diabetes (E13)	Porucha glu- kózové tole- rance (R73.0)
			0–14 r.	15–19 r.	20 let a více			
		muži						
HL. m. Praha	a	45 153	115	118	4 215	40 083	622	4 428
	b	100,0	0,3	0,3	9,3	88,8	1,4	x
Středočeský	a	36 698	10	11	2 253	33 810	614	2 153
	b	100,0	0,0	0,0	6,1	92,1	1,7	x
Jihočeský	a	23 723	48	48	1 907	21 349	371	1 116
	b	100,0	0,2	0,2	8,0	90,0	1,6	x
Plzeňský	a	19 568	1	17	1 085	18 069	396	1 727
	b	100,0	0,0	0,1	5,5	92,3	2,0	x
Karlovarský	a	10 008	12	11	659	9 221	105	336
	b	100,0	0,1	0,1	6,6	92,1	1,0	x
Ústecký	a	32 093	69	87	1 557	29 985	395	1 481
	b	100,0	0,2	0,3	4,9	93,4	1,2	x
Liberecký	a	12 638	-	1	1 081	11 326	230	1 046
	b	100,0	-	0,0	8,6	89,6	1,8	x
Královéhradecký	a	21 482	65	48	1 815	19 325	229	1 313
	b	100,0	0,3	0,2	8,4	90,0	1,1	x
Pardubický	a	17 581	26	31	880	16 476	168	953
	b	100,0	0,1	0,2	5,0	93,7	1,0	x
Vysočina	a	14 406	9	5	1 060	13 185	147	766
	b	100,0	0,1	0,0	7,4	91,5	1,0	x
Jihomoravský	a	35 994	23	76	2 840	32 626	429	2 637
	b	100,0	0,1	0,2	7,9	90,6	1,2	x
Olomoucký	a	23 993	5	7	1 622	21 632	727	1 229
	b	100,0	0,0	0,0	6,8	90,2	3,0	x
Zlínský	a	25 848	17	10	1 748	23 736	337	2 524
	b	100,0	0,1	0,0	6,8	91,8	1,3	x
Moravskoslezský	a	44 774	8	21	3 670	40 198	877	1 108
	b	100,0	-	0,0	8,2	89,8	2,0	x
ČR	a	363 959	408	491	26 392	331 021	5 647	22 817
	b	100,0	0,1	0,1	7,3	91,0	1,6	x

a = absolutně

b = v % z celkového počtu léčených osob v kraji

5. Počet léčených osob v členění podle jednotlivých typů diabetu, pohlaví a území

Republika, kraj		Celkem E10,11,13	I. typ diabetu (E10)			II. typ diabetu (E11)	Sekundární diabetes (E13)	Porucha glu- kózové tole- rance (R73.0)
			0–14 r.	15–19 r.	20 let a více			
ženy								
HL. m. Praha	a	51 145	136	108	4 854	45 530	517	5 062
	b	100,0	0,3	0,2	9,5	89,0	1,0	x
Středočeský	a	40 619	4	10	2 078	37 800	727	2 554
	b	100,0	0,0	0,0	5,1	93,1	1,8	x
Jihočeský	a	26 606	35	37	1 999	24 319	216	1 349
	b	100,0	0,1	0,1	7,5	91,4	0,8	x
Plzeňský	a	22 131	2	13	970	20 888	258	2 053
	b	100,0	0,0	0,1	4,4	94,4	1,2	x
Karlovarský	a	11 891	5	7	691	11 145	43	425
	b	100,0	0,0	0,1	5,8	93,7	0,4	x
Ústecký	a	37 550	83	60	1 609	35 478	320	2 244
	b	100,0	0,2	0,2	4,3	94,5	0,9	x
Liberecký	a	14 511	-	2	1 100	13 183	226	1 540
	b	100,0	-	0,0	7,6	90,8	1,6	x
Královéhradecký	a	23 150	55	47	1 698	21 180	170	1 428
	b	100,0	0,2	0,2	7,3	91,5	0,7	x
Pardubický	a	19 987	43	30	739	19 075	100	1 194
	b	100,0	0,2	0,2	3,7	95,4	0,5	x
Vysočina	a	16 580	9	13	1 194	15 253	111	904
	b	100,0	0,1	0,1	7,2	92,0	0,7	x
Jihomoravský	a	42 558	28	84	2 707	39 150	589	3 044
	b	100,0	0,1	0,2	6,4	92,0	1,4	x
Olomoucký	a	28 260	5	13	1 668	26 022	552	1 569
	b	100,0	0,0	0,0	5,9	92,1	2,0	x
Zlínský	a	33 184	12	8	1 953	31 001	210	4 357
	b	100,0	0,0	0,0	5,9	93,4	0,6	x
Moravskoslezský	a	51 190	5	17	3 992	46 320	856	1 187
	b	100,0	-	0,0	7,8	90,5	1,7	x
ČR	a	419 362	422	449	27 252	386 344	4895	28 910
	b	100,0	0,1	0,1	6,5	92,1	1,2	x

a = absolutně

b = v % z celkového počtu léčených osob v kraji

6. Počet léčených osob s diabetem I. typu podle věkových skupin, pohlaví a území

Republika, kraj	Počet osob léčených na DM I. typu k 31.12.							
	absolutně				na 1 000 obyvatel			
	0–14 let	15–19 let	20 a více	celkem	0–14 let	15–19 let	20 a více	celkem
	celkem							
Hl. m. Praha	251	226	9 069	9 546	1,6	3,9	8,8	7,6
Středočeský	14	21	4 331	4 366	0,1	0,3	4,4	3,5
Jihočeský	83	85	3 906	4 074	0,9	2,2	7,7	6,4
Plzeňský	3	30	2 055	2 088	0,0	0,9	4,5	3,7
Karlovarský	17	18	1 350	1 385	0,4	1,0	5,5	4,5
Ústecký	152	147	3 166	3 465	1,2	2,9	4,8	4,1
Liberecký	-	3	2 181	2 184	-	0,1	6,3	5,0
Královéhradecký	120	95	3 513	3 728	1,5	2,9	8,0	6,7
Pardubický	69	61	1 619	1 749	0,9	1,9	4,0	3,4
Vysočina	18	18	2 254	2 290	0,2	0,5	5,5	4,4
Jihomoravský	51	160	5 547	5 758	0,3	2,4	6,0	5,0
Olomoucký	10	20	3 290	3 320	0,1	0,5	6,4	5,2
Zlínský	29	18	3 701	3 748	0,4	0,5	7,8	6,3
Moravskoslezský	13	38	7 662	7 713	0,1	0,5	7,7	6,2
ČR	830	940	53 644	55 414	0,6	1,5	6,4	5,3

6. Počet léčených osob s diabetem I. typu podle věkových skupin, pohlaví a území

Republika, kraj	Počet osob léčených na DM I. typu k 31.12.							
	absolutně				na 1 000 obyvatel			
	0–14 let	15–19 let	20 a více	celkem	0–14 let	15–19 let	20 a více	celkem
	muži							
Hl. m. Praha	115	118	4 215	4 448	1,4	4,0	8,4	7,3
Středočeský	10	11	2 253	2 274	0,1	0,3	4,7	3,7
Jihočeský	48	48	1 907	2 003	1,0	2,4	7,7	6,4
Plzeňský	1	17	1 085	1 103	0,0	1,0	4,8	3,9
Karlovarský	12	11	659	682	0,5	1,1	5,6	4,5
Ústecký	69	87	1 557	1 713	1,1	3,3	4,9	4,2
Liberecký	-	1	1 081	1 082	-	0,1	6,4	5,0
Královéhradecký	65	48	1 815	1 928	1,6	2,8	8,5	7,1
Pardubický	26	31	880	937	0,7	1,9	4,4	3,7
Vysočina	9	5	1 060	1 074	0,2	0,3	5,3	4,2
Jihomoravský	23	76	2 840	2 939	0,3	2,2	6,4	5,2
Olomoucký	5	7	1 622	1 634	0,1	0,3	6,6	5,2
Zlínský	17	10	1 748	1 775	0,4	0,5	7,7	6,2
Moravskoslezský	8	21	3 670	3 699	0,1	0,5	7,7	6,1
ČR	408	491	26 392	27 291	0,5	1,6	6,5	5,3

6. Počet léčených osob s diabetem I. typu podle věkových skupin, pohlaví a území

Republika, kraj	Počet osob léčených na DM I. typu k 31.12.							
	absolutně				na 1 000 obyvatel			
	0–14 let	15–19 let	20 a více	celkem	0–14 let	15–19 let	20 a více	celkem
	ženy							
Hl. m. Praha	136	108	4 854	5 098	1,8	3,8	9,0	8,0
Středočeský	4	10	2 078	2 092	0,0	0,3	4,1	3,3
Jihočeský	35	37	1 999	2 071	0,8	2,0	7,7	6,4
Plzeňský	2	13	970	985	0,1	0,8	4,1	3,4
Karlovarský	5	7	691	703	0,2	0,8	5,5	4,5
Ústecký	83	60	1 609	1 752	1,3	2,4	4,8	4,1
Liberecký	-	2	1 100	1 102	-	0,2	6,1	4,9
Královéhradecký	55	47	1 698	1 800	1,4	2,9	7,4	6,4
Pardubický	43	30	739	812	1,2	2,0	3,5	3,1
Vysočina	9	13	1 194	1 216	0,2	0,8	5,8	4,7
Jihomoravský	28	84	2 707	2 819	0,4	2,6	5,7	4,8
Olomoucký	5	13	1 668	1 686	0,1	0,7	6,3	5,1
Zlínský	12	8	1 953	1 973	0,3	0,5	8,0	6,5
Moravskoslezský	5	17	3 992	4 014	0,1	0,4	7,8	6,3
ČR	422	449	27 252	28 123	0,6	1,5	6,3	5,3

7. Počet osob s nově zjištěným onemocněním podle pohlaví a území

Republika, kraj	Počet osob s nově zjištěným onemocněním					
	absolutně			na 1 000 obyvatel		
	celkem	muži	ženy	celkem	muži	ženy
Hl. m. Praha	9 585	4 622	4 963	7,7	7,6	7,8
Středočeský	5 817	2 864	2 953	4,7	4,7	4,7
Jihočeský	3 638	1 793	1 845	5,7	5,7	5,7
Plzeňský	4 093	2 052	2 041	7,2	7,3	7,1
Karlovarský	1 761	848	913	5,7	5,6	5,8
Ústecký	4 199	2 086	2 113	5,0	5,1	5,0
Liberecký	1 885	917	968	4,3	4,3	4,3
Královéhradecký	3 425	1 765	1 660	6,2	6,5	5,9
Pardubický	2 351	1 167	1 184	4,6	4,6	4,5
Vysočina	2 102	983	1 119	4,1	3,8	4,3
Jihomoravský	6 663	3 071	3 592	5,8	5,5	6,1
Olomoucký	4 300	2 178	2 122	6,7	6,9	6,5
Zlínský	3 905	1 754	2 151	6,6	6,1	7,1
Moravskoslezský	7 633	3 822	3 811	6,1	6,2	6,0
ČR	61 357	29 922	31 435	5,8	5,8	5,9

8. Počet vyšetřených osob s poruchou glukózové tolerance (PGT) podle pohlaví a území

Republika, kraj	Vyšetřené osoby s PGT (R73.0)					
	absolutně			na 1 000 obyvatel		
	celkem	muži	ženy	celkem	muži	ženy
Hl. m. Praha	9 490	4 428	5 062	7,6	7,3	7,9
Středočeský	4 707	2 153	2 554	3,8	3,5	4,1
Jihočeský	2 465	1 116	1 349	3,9	3,6	4,2
Plzeňský	3 780	1 727	2 053	6,6	6,1	7,1
Karlovarský	761	336	425	2,5	2,2	2,7
Ústecký	3 725	1 481	2 244	4,5	3,6	5,3
Liberecký	2 586	1 046	1 540	5,9	4,9	6,9
Královéhradecký	2 741	1 313	1 428	4,9	4,8	5,1
Pardubický	2 147	953	1 194	4,2	3,7	4,6
Vysočina	1 670	766	904	3,2	3,0	3,5
Jihomoravský	5 681	2 637	3 044	4,9	4,7	5,2
Olomoucký	2 798	1 229	1 569	4,4	3,9	4,8
Zlínský	6 881	2 524	4 357	11,6	8,7	14,4
Moravskoslezský	2 295	1 108	1 187	1,8	1,8	1,9
ČR	51 727	22 817	28 910	4,9	4,4	5,4

9. Počet léčených osob s komplikací diabetu podle území

Republika, kraj		Diabetická						
		nefropatie		retinopatie			noha	
		celkem	z toho	celkem	z toho		celkem	z toho
			s renální insuficiencí		prolife- rativní	slepota		s amputací
HL. m. Praha	a	9 550	3 241	10 867	2 626	275	5 688	1 675
	b	9,9	3,4	11,3	2,7	0,3	5,9	1,7
Středočeský	a	10 086	3 591	8 915	2 804	352	3 371	707
	b	13,0	4,6	11,5	3,6	0,5	4,4	0,9
Jihočeský	a	4 007	1 417	4 818	1 304	166	2 769	608
	b	8,0	2,8	9,6	2,6	0,3	5,5	1,2
Plzeňský	a	5 547	2 124	7 570	2 727	153	2 336	600
	b	13,3	5,1	18,2	6,5	0,4	5,6	1,4
Karlovarský	a	3 615	840	2 903	830	71	1 075	243
	b	16,5	3,8	13,3	3,8	0,3	4,9	1,1
Ústecký	a	6 379	2 244	6 776	1 323	153	3 162	606
	b	9,2	3,2	9,7	1,9	0,2	4,5	0,9
Liberecký	a	2 569	929	3 599	742	52	1 394	253
	b	9,5	3,4	13,3	2,7	0,2	5,1	0,9
Královéhradecký	a	6 043	2 170	5 158	1 067	140	2 427	510
	b	13,5	4,9	11,6	2,4	0,3	5,4	1,1
Pardubický	a	4 006	1 563	3 588	813	113	1 376	324
	b	10,7	4,2	9,6	2,2	0,3	3,7	0,9
Vysočina	a	3 041	1 335	3 387	1 004	130	2 718	451
	b	9,8	4,3	10,9	3,2	0,4	8,8	1,5
Jihomoravský	a	6 728	2 303	9 298	1 878	236	3 928	797
	b	8,6	2,9	11,8	2,4	0,3	5,0	1,0
Olomoucký	a	6 525	1 297	6 741	1 518	117	2 348	335
	b	12,5	2,5	12,9	2,9	0,2	4,5	0,6
Zlínský	a	4 045	1 043	6 626	1 052	117	4 181	549
	b	6,9	1,8	11,2	1,8	0,2	7,1	0,9
Moravskoslezský	a	10 807	4 399	14 156	3 041	311	7 217	781
	b	11,3	4,6	14,8	3,2	0,3	7,5	0,8
ČR	a	82 948	28 496	94 402	22 729	2 386	43 990	8 439
	b	10,6	3,6	12,1	2,9	0,3	5,6	1,1

a = absolutně

b = v % z celkového počtu léčených osob v kraji

10.1 Léčení diabetici podle pohlaví a druhu léčby - struktura léčby

Druh léčby	Diabetici k 31.12.					
	celkem		muži		ženy	
	abs.	v %	abs.	v %	abs.	v %
Jen dietou	188 226	24,0	83 436	22,9	104 790	25,0
PAD	379 930	48,5	178 287	49,0	201 643	48,1
v tom: deriváty sulfonylmočoviny	100 007	12,8	47 039	12,9	52 968	12,6
biguanidy	123 902	15,8	58 580	16,1	65 322	15,6
kombinovanou léčbou PAD	156 021	19,9	72 668	20,0	83 353	19,9
Inzulinem celkem	132 185	16,9	64 340	17,7	67 845	16,2
v tom: 1 až 2 dávky denně	45 287	5,8	21 254	5,8	24 033	5,7
3 až více dávek denně	82 586	10,5	40 976	11,3	41 610	9,9
inzulinovou pumpou	4 312	0,6	2 110	0,6	2 202	0,5
Kombinovanou léčbou (inzulin + PAD)	82 980	10,6	37 896	10,4	45 084	10,8
C e l k e m	783 321	100,0	363 959	100,0	419 362	100,0

10.2 Léčení diabetici podle pohlaví, druhu léčby a území

Republika, kraj	Druh léčby					
	jen dietou			PAD		
	celkem	muži	ženy	celkem	muži	ženy
	diabetici k 31.12.					
Hl. m. Praha	24 482	10 996	13 486	44 560	20 994	23 566
Středočeský	18 827	8 783	10 044	39 392	18 522	20 870
Jihočeský	10 970	4 733	6 237	24 833	12 006	12 827
Plzeňský	9 251	4 232	5 019	19 777	9 108	10 669
Karlovarský	2 818	1 163	1 655	12 694	5 797	6 897
Ústecký	18 785	8 387	10 398	34 686	16 134	18 552
Liberecký	5 816	2 607	3 209	13 833	6 501	7 332
Královéhradecký	9 403	4 315	5 088	22 580	11 087	11 493
Pardubický	9 749	4 360	5 389	19 031	9 121	9 910
Vysočina	8 338	3 854	4 484	15 156	7 076	8 080
Jihomoravský	18 090	8 030	10 060	37 296	17 470	19 826
Olomoucký	10 546	4 402	6 144	25 702	11 934	13 768
Zlínský	21 772	8 962	12 810	22 830	10 502	12 328
Moravskoslezský	19 379	8 612	10 767	47 560	22 035	25 525
ČR	188 226	83 436	104 790	379 930	178 287	201 643
	na 100 000 obyvatel					
Hl. m. Praha	1 960,1	1 807,6	2 104,9	3 567,6	3 451,2	3 678,1
Středočeský	1 509,1	1 425,7	1 590,6	3 157,6	3 006,5	3 305,0
Jihočeský	1 720,4	1 504,7	1 930,4	3 894,5	3 817,0	3 970,0
Plzeňský	1 617,7	1 496,2	1 736,6	3 458,3	3 220,1	3 691,5
Karlovarský	916,0	769,9	1 057,0	4 126,3	3 837,6	4 404,8
Ústecký	2 246,5	2 032,6	2 454,8	4 148,1	3 910,1	4 379,8
Liberecký	1 324,7	1 212,6	1 432,4	3 150,8	3 023,7	3 272,8
Královéhradecký	1 696,1	1 588,0	1 800,0	4 072,9	4 080,1	4 065,9
Pardubický	1 888,1	1 712,9	2 058,6	3 685,8	3 583,3	3 785,6
Vysočina	1 619,1	1 508,5	1 727,9	2 943,0	2 769,6	3 113,7
Jihomoravský	1 570,7	1 428,8	1 706,0	3 238,3	3 108,4	3 362,1
Olomoucký	1 642,6	1 403,7	1 870,7	4 003,2	3 805,5	4 191,9
Zlínský	3 683,7	3 107,8	4 232,3	3 862,7	3 641,8	4 073,1
Moravskoslezský	1 553,6	1 409,5	1 691,9	3 812,8	3 606,4	4 011,0
ČR	1 791,5	1 617,9	1 958,8	3 616,0	3 457,1	3 769,3

10.2 Léčení diabetici podle pohlaví, druhu léčby a území

Druh léčby						Republika, kraj
inzulínem			kombinovanou léčbou (inzulín + PAD)			
celkem	muži	ženy	celkem	muži	ženy	
diabetici k 31.12.						
16 033	7 813	8 220	11 223	5 350	5 873	Hl. m. Praha
12 660	6 316	6 344	6 438	3 077	3 361	Středočeský
8 223	4 048	4 175	6 303	2 936	3 367	Jihočeský
8 324	4 118	4 206	4 347	2 110	2 237	Plzeňský
3 785	1 893	1 892	2 602	1 155	1 447	Karlovarský
10 682	5 054	5 628	5 490	2 518	2 972	Ústecký
4 496	2 163	2 333	3 004	1 367	1 637	Liberecký
8 673	4 241	4 432	3 976	1 839	2 137	Královéhradecký
5 893	2 873	3 020	2 895	1 227	1 668	Pardubický
4 530	2 107	2 423	2 962	1 369	1 593	Vysočina
10 946	5 175	5 771	12 220	5 319	6 901	Jihomoravský
11 464	5 587	5 877	4 541	2 070	2 471	Olomoucký
8 857	4 259	4 598	5 573	2 125	3 448	Zlínský
17 619	8 693	8 926	11 406	5 434	5 972	Moravskoslezský
132 185	64 340	67 845	82 980	37 896	45 084	ČR
na 100 000 obyvatel						
1 283,6	1 284,4	1 283,0	898,5	879,5	916,6	Hl. m. Praha
1 014,8	1 025,2	1 004,6	516,1	499,5	532,2	Středočeský
1 289,6	1 286,9	1 292,2	988,5	933,4	1 042,1	Jihočeský
1 455,6	1 455,9	1 455,3	760,1	746,0	774,0	Plzeňský
1 230,4	1 253,2	1 208,3	845,8	764,6	924,1	Karlovarský
1 277,4	1 224,9	1 328,7	656,5	610,2	701,6	Ústecký
1 024,1	1 006,0	1 041,4	684,2	635,8	730,7	Liberecký
1 564,4	1 560,7	1 567,9	717,2	676,8	756,0	Královéhradecký
1 141,3	1 128,7	1 153,6	560,7	482,0	637,2	Pardubický
879,6	824,7	933,7	575,2	535,8	613,9	Vysočina
950,4	920,8	978,6	1 061,0	946,4	1 170,3	Jihomoravský
1 785,6	1 781,6	1 789,4	707,3	660,1	752,3	Olomoucký
1 498,5	1 476,9	1 519,1	942,9	736,9	1 139,2	Zlínský
1 412,5	1 422,8	1 402,6	914,4	889,4	938,4	Moravskoslezský
1 258,1	1 247,6	1 268,2	789,8	734,8	842,8	ČR

10.3 Léčení diabetici podle druhu léčby a území - struktura léčby (v %)

Republika, kraj	Druh léčby			
	jen dietou	PAD	inzulinem celkem	kombinovanou léčbou (inzulin + PAD)
Hl. m. Praha	25,4	46,3	16,6	11,7
Středočeský	24,4	50,9	16,4	8,3
Jihočeský	21,8	49,3	16,3	12,5
Plzeňský	22,2	47,4	20,0	10,4
Karlovarský	12,9	58,0	17,3	11,9
Ústecký	27,0	49,8	15,3	7,9
Liberecký	21,4	51,0	16,6	11,1
Královéhradecký	21,1	50,6	19,4	8,9
Pardubický	26,0	50,7	15,7	7,7
Vysočina	26,9	48,9	14,6	9,6
Jihomoravský	23,0	47,5	13,9	15,6
Olomoucký	20,2	49,2	21,9	8,7
Zlínský	36,9	38,7	15,0	9,4
Moravskoslezský	20,2	49,6	18,4	11,9
ČR	24,0	48,5	16,9	10,6

11. Léčení diabetici podle pohlaví a území

Republika, kraj, okres	Diabetici k 31.12.					
	celkem		muži		ženy	
	absolutně	na 100 000 obyvatel	absolutně	na 100 000 obyvatel	absolutně	na 100 000 obyvatel
Hl. m. Praha	96 298	7 709,8	45 153	7 422,6	51 145	7 982,6
Praha 1	4 181	.	1 684	.	2 497	.
Praha 2	8 401	.	3 896	.	4 505	.
Praha 3	2 165	.	912	.	1 253	.
Praha 4	18 514	.	8 441	.	10 073	.
Praha 5	6 456	.	3 075	.	3 381	.
Praha 6	10 537	.	5 193	.	5 344	.
Praha 7	5 137	.	2 222	.	2 915	.
Praha 8	5 390	.	2 571	.	2 819	.
Praha 9	10 477	.	5 055	.	5 422	.
Praha 10	9 764	.	4 613	.	5 151	.
Praha 11	5 764	.	2 886	.	2 878	.
Praha 12	2 479	.	1 200	.	1 279	.
Praha 13	2 581	.	1 318	.	1 263	.
Praha 14	1 917	.	952	.	965	.
Praha 15	2 535	.	1 135	.	1 400	.
Středočeský kraj	77 317	6 197,6	36 698	5 956,9	40 619	6 432,4
Benešov	5 750	6 111,1	2 789	5 988,8	2 961	6 230,9
Beroun	5 798	6 917,1	2 685	6 482,5	3 113	7 341,6
Kladno	9 851	6 206,7	4 784	6 151,2	5 067	6 260,0
Kolín	7 069	7 424,3	3 339	7 090,1	3 730	7 751,3
Kutná Hora	5 641	7 527,5	2 948	7 942,0	2 693	7 120,6
Mělník	8 985	8 867,1	4 250	8 477,4	4 735	9 248,6
Mladá Boleslav	6 209	5 042,2	2 991	4 848,9	3 218	5 236,2
Nymburk	5 985	6 554,8	2 755	6 180,2	3 230	6 912,2
Praha - východ	5 667	4 013,0	2 592	3 716,4	3 075	4 302,4
Praha - západ	1 761	1 508,6	858	1 491,0	903	1 525,8
Příbram	11 046	9 856,4	4 907	8 910,3	6 139	10 770,6
Rakovník	3 555	6 468,5	1 800	6 587,1	1 755	6 351,1

11. Léčení diabetici podle pohlaví a území

Republika, kraj, okres	Diabetici k 31.12.					
	celkem		muži		ženy	
	absolutně	na 100 000 obyvatel	absolutně	na 100 000 obyvatel	absolutně	na 100 000 obyvatel
Jihočeský	50 329	7 893,0	23 723	7 542,1	26 606	8 234,6
České Budějovice	12 939	6 931,1	6 251	6 833,2	6 688	7 025,1
Český Krumlov	4 602	7 466,5	2 169	7 013,1	2 433	7 923,3
Jindřichův Hradec	5 486	5 882,2	2 414	5 232,6	3 072	6 518,0
Písek	6 216	8 805,8	2 912	8 400,2	3 304	9 197,2
Prachatice	3 340	6 479,0	1 613	6 283,4	1 727	6 673,1
Strakonice	7 006	9 880,7	3 386	9 658,6	3 620	10 097,9
Tábor	10 740	10 425,7	4 978	9 836,6	5 762	10 994,5
Plzeňský kraj	41 699	7 291,8	19 568	6 918,2	22 131	7 657,4
Domažlice	3 677	6 068,1	1 813	6 028,1	1 864	6 107,5
Klatovy	7 095	7 997,0	3 127	7 137,8	3 968	8 835,1
Plzeň - město	17 953	9 659,7	8 705	9 610,8	9 248	9 706,1
Plzeň - jih	4 696	7 646,5	2 049	6 616,3	2 647	8 694,4
Plzeň- sever	2 085	2 791,4	980	2 641,3	1 105	2 939,5
Rokycany	1 850	3 906,4	823	3 495,6	1 027	4 312,6
Tachov	4 343	8 159,7	2 071	7 735,7	2 272	8 588,8
Karlovarský kraj	21 899	7 118,5	10 008	6 625,4	11 891	7 594,2
Cheb	5 023	5 270,7	2 264	4 847,0	2 759	5 677,9
Karlovy Vary	10 462	8 759,8	4 779	8 173,7	5 683	9 321,9
Sokolov	6 414	6 904,0	2 965	6 462,7	3 449	7 334,6
Ústecký kraj	69 643	8 328,5	32 093	7 777,9	37 550	8 864,9
Děčín	10 765	7 930,6	5 054	7 509,5	5 711	8 344,7
Chomutov	10 279	8 129,7	4 575	7 337,8	5 704	8 900,0
Litoměřice	10 606	8 985,1	5 045	8 633,1	5 561	9 330,2
Louny	6 331	7 255,1	2 891	6 695,5	3 440	7 803,1
Most	8 164	6 961,5	3 715	6 415,2	4 449	7 494,3
Teplice	12 338	9 491,9	5 619	8 810,8	6 719	10 147,9
Ústí nad Labem	11 160	9 188,4	5 194	8 704,4	5 966	9 655,8

11. Léčení diabetici podle pohlaví a území

Republika, kraj, okres	Diabetici k 31.12.					
	celkem		muži		ženy	
	absolutně	na 100 000 obyvatel	absolutně	na 100 000 obyvatel	absolutně	na 100 000 obyvatel
Liberecký kraj	27 149	6 183,9	12 638	5 878,1	14 511	6 477,3
Česká Lípa	6 286	6 035,9	2 848	5 554,9	3 438	6 502,3
Jablonec nad Nisou	4 394	4 861,2	2 123	4 822,0	2 271	4 898,3
Liberec	11 223	6 609,7	5 275	6 358,2	5 948	6 850,1
Semily	5 246	7 022,9	2 392	6 510,8	2 854	7 518,6
Královéhradecký kraj	44 632	8 050,5	21 482	7 905,6	23 150	8 189,8
Hradec Králové	15 284	9 376,1	7 554	9 543,2	7 730	9 218,3
Jičín	5 270	6 619,1	2 428	6 154,5	2 842	7 075,5
Náchod	6 428	5 721,8	3 110	5 660,1	3 318	5 780,9
Rychnov nad Kněžnou	6 424	8 107,2	3 059	7 825,3	3 365	8 381,7
Trutnov	11 226	9 340,0	5 331	9 022,0	5 895	9 647,5
Pardubický kraj	37 568	7 276,0	17 581	6 906,8	19 987	7 634,9
Chrudim	7 272	6 962,9	3 179	6 163,6	4 093	7 742,8
Pardubice	13 424	8 015,2	6 351	7 697,8	7 073	8 323,4
Svitavy	8 456	8 037,4	3 984	7 680,9	4 472	8 384,1
Ústí nad Orlicí	8 416	6 045,9	4 067	5 929,0	4 349	6 159,5
Vysočina	30 986	6 016,8	14 406	5 638,5	16 580	6 389,2
Havlíčkův Brod	4 713	4 917,9	2 045	4 301,2	2 668	5 525,2
Jihlava	5 909	5 252,4	2 835	5 081,0	3 074	5 421,0
Pelhřimov	4 879	6 682,0	2 431	6 711,6	2 448	6 652,9
Třebíč	5 132	4 509,2	2 312	4 111,8	2 820	4 897,3
Žďár nad Sázavou	10 353	8 639,8	4 783	8 011,6	5 570	9 263,6
Jihomoravský	78 552	6 820,5	35 994	6 404,4	42 558	7 217,0
Blansko	11 960	11 225,9	5 535	10 571,2	6 425	11 858,6
Brno - město	27 773	7 477,9	13 195	7 395,1	14 578	7 554,5
Brno - venkov	11 408	5 678,2	4 953	5 002,9	6 455	6 334,2
Břeclav	7 172	6 313,0	3 539	6 382,3	3 633	6 247,0
Hodonín	10 962	6 986,9	4 635	6 012,9	6 327	7 927,6
Vyškov	1 879	2 118,7	748	1 710,5	1 131	2 515,6
Znojmo	7 398	6 508,1	3 389	6 055,7	4 009	6 946,9

11. Léčení diabetici podle pohlaví a území

Republika, kraj, okres	Diabetici k 31.12.					
	celkem		muži		ženy	
	absolutně	na 100 000 obyvatel	absolutně	na 100 000 obyvatel	absolutně	na 100 000 obyvatel
Olomoucký kraj	52 253	8 138,6	23 993	7 650,8	28 260	8 604,3
Jeseník	3 166	7 674,2	1 316	6 420,1	1 850	8 912,7
Olomouc	22 273	9 606,9	10 269	9 129,7	12 004	10 056,6
Prostějov	6 979	6 332,2	3 167	5 899,6	3 812	6 743,1
Přerov	10 190	7 586,1	4 801	7 300,2	5 389	7 860,4
Šumperk	9 645	7 752,9	4 440	7 257,6	5 205	8 232,1
Zlínský kraj	59 032	9 987,8	25 848	8 963,4	33 184	10 963,8
Kroměříž	8 977	8 309,3	4 014	7 619,7	4 963	8 965,4
Uherské Hradiště	12 162	8 423,2	5 651	8 013,4	6 511	8 814,4
Vsetín	13 216	9 071,2	6 029	8 446,6	7 187	9 671,1
Zlín	24 677	12 790,8	10 154	10 825,6	14 523	14 650,3
Moravskoslezský	95 964	7 693,3	44 774	7 328,0	51 190	8 044,0
Bruntál	8 858	9 072,8	4 056	8 430,0	4 802	9 697,3
Frydek - Místek	13 441	6 355,6	6 502	6 259,9	6 939	6 448,0
Karviná	24 617	9 012,7	10 865	8 056,0	13 752	9 945,8
Nový Jičín	9 055	5 935,3	3 970	5 305,3	5 085	6 541,7
Opava	10 984	6 201,0	5 036	5 808,6	5 948	6 577,2
Ostrava - město	29 009	8 648,4	14 345	8 821,3	14 664	8 485,7
ČR	783 321	7 455,4	363 959	7 057,3	419 362	7 839,1

12. Počet diabetiků léčených u praktických lékařů pro dospělé (z celkového počtu léčených diabetiků)

Republika, kraj		Celkem	I. typ diabetu (E10)			II. typ diabetu (E11)	Sekundární diabetes	Porucha glukó-zové tolerance (R73.0)
			0 -14 r.	15 -19 r.	20 let a více			
Hl. m. Praha	a	6 882	-	-	29	6 745	108	1 774
	b	7,1	-	-	0,3	7,9	9,5	18,7
Středočeský	a	12 733	-	-	12	12 469	252	1 220
	b	16,5	-	-	0,3	17,4	18,8	25,9
Jihočeský	a	10 759	-	-	101	10 465	193	1 357
	b	21,4	-	-	2,6	22,9	32,9	55,1
Plzeňský	a	5 097	-	-	69	4 962	66	358
	b	12,2	-	-	3,4	12,7	10,1	9,5
Karlovarský	a	4 366	-	-	35	4 323	8	420
	b	19,9	-	-	2,6	21,2	5,4	55,2
Ústecký	a	14 436	-	-	-	14 174	262	1 454
	b	20,7	-	-	-	21,7	36,6	39,0
Liberecký	a	8 690	-	-	-	8 508	182	1 931
	b	32,0	-	-	-	34,7	39,9	74,7
Královéhradecký	a	7 583	-	-	157	7 377	49	1 125
	b	17,0	-	-	4,5	18,2	12,3	41,0
Pardubický	a	10 262	-	-	-	10 198	64	1 114
	b	27,3	-	-	-	28,7	23,9	51,9
Vysočina	a	6 645	-	-	-	6 603	42	622
	b	21,4	-	-	-	23,2	16,3	37,2
Jihomoravský	a	14 149	-	-	76	14 009	64	1 974
	b	18,0	-	-	1,4	19,5	6,3	34,7
Olomoucký	a	9 498	-	-	8	9 432	58	531
	b	18,2	-	-	0,2	19,8	4,5	19,0
Zlínský	a	2 774	-	-	33	2 702	39	517
	b	4,7	-	-	0,9	4,9	7,1	7,5
Moravskoslezský	a	8 734	-	-	39	8 645	50	547
	b	9,1	-	-	0,5	10,0	2,9	23,8
ČR	a	122 608	-	-	559	120 612	1 437	14 944
	b	15,7	-	-	1,0	16,8	13,6	28,9

a = absolutně

b = % z celkového počtu diabetiků podle dané struktury

13. Seznam termínů užitých v publikaci a anglických ekvivalentů

Republika, území	<i>Republic, Region</i>
Počet diabetiků	<i>Number of diabetics</i>
Absolutně	<i>Absolute number</i>
Procento diabetiků	<i>Percentage of diabetics</i>
Počet diabetologických ordinací	<i>Number of diabetical centers</i>
Velikost pracovního úvazku	<i>Size of the work contract</i>
Lékař	<i>Doctor of medicine - physician</i>
Střední zdravotnický pracovník	<i>Paramedical personnel</i>
Počet lékařských míst	<i>Number of physician's posts</i>
Na 1 diabetickou ordinaci	<i>Per 1 diabetical center</i>
Na 1 lékařské místo připadá	<i>Per 1 physician's post</i>
Osoby	<i>Persons</i>
Léčené na začátku vykazovaného období	<i>Treated at the beginning of the period</i>
Počet nově zjištěných onemocnění	<i>Number of new detected cases</i>
Počet úmrtí za období	<i>Number of deaths for the period</i>
Léčené na konci vykazovaného období	<i>Treated at the end of the period</i>
Muži	<i>Males</i>
Ženy	<i>Females</i>
Celkem	<i>Total</i>
Osoby léčené	<i>Persons treated</i>
Přírůstek proti roku	<i>Increase against the year</i>
Druh léčby	<i>Type of treatment</i>
Jen dietou	<i>Diet only</i>
Na 100 000 obyvatel	<i>Per 100 000 inhabitants</i>
I. typ diabetu (E10)	<i>I. type of diabetes (E10)</i>
II. typ diabetu (E11)	<i>II. type of diabetes (E11)</i>
Sekundární diabetes (E13)	<i>Secondary diabetes (E13)</i>
Porucha glukosové tolerance (R73.0)	<i>Disruption of glucose tolerances (R73.0)</i>
Počet osob léčených na DM	<i>Number of treated diabetics</i>
Počet osob s nově zjištěným onemocněním	<i>Number of persons with newly diagnosed disease</i>
Vyšetřené osoby s PGT (R73.0)	<i>Examined persons with PGR (R73.0)</i>
Deriváty sulfonylmočoviny	<i>Derivates od sulphonilurea</i>
Biguanidy	<i>Biguanides</i>
Kombinovanou léčbou PAD	<i>Combined PAD therapy</i>
Inzulínem celkem	<i>By insulin, total</i>
1 až 2 dávky denně	<i>1-2 doses daily</i>

13. Seznam termínů užitých v publikaci a anglických ekvivalentů

3 až více dávek denně	<i>3 and more doses daily</i>
Inzulínovou pumpou	<i>By insulin pump</i>
Kombinovanou léčbou (inzulínem+ PAD)	<i>Combined therapy (insulin+PAD)</i>
Diabetická nefropatie	<i>Diabetic nephropathy</i>
Z toho	<i>Of which (o.w.)</i>
Renální insuficience	<i>Renal insufficiency</i>
Diabetická retinopatie	<i>Diabetic retinopathy</i>
Proliferativní	<i>Proliferative</i>
Slepota	<i>Blindness</i>
Diabetická noha s amputací	<i>Diabetic foot with amputation</i>

Seznam zkratk názvů krajů

PHA	Hl. m. Praha
STC	Středočeský kraj
JHC	Jihočeský kraj
PLZ	Plzeňský kraj
KAR	Karlovarský kraj
UST	Ústecký kraj
LIB	Liberecký kraj
HRA	Královéhradecký kraj
PAR	Pardubický kraj
VYS	Vysočina
JHM	Jihomoravský kraj
OLO	Olomoucký kraj
ZLI	Zlínský kraj
MSK	Moravskoslezský kraj