

**Ekonomické informace ve zdravotnictví
2002**

*Economic information on health care
2002*

ZDRAVOTNICKÁ STATISTIKA ČR

Vydává Ústav zdravotnických informací a statistiky ČR

Praha 2, Palackého nám. 4

Ekonomické informace ve zdravotnictví

K dispozici jsou publikace s daty od roku 1995.

Jde o výběr dostupných ekonomických informací Ústavu zdravotnických informací a statistiky a dále Ministerstva zdravotnictví, Státního ústavu pro kontrolu léčiv Praha, Českého statistického úřadu a Všeobecné zdravotní pojišťovny ČR. Publikace obsahuje informace o celkových výdajích na zdravotnictví, o výdajích veřejných (t.j. z rozpočtu a ze zdravotního pojištění) a výdajích soukromých placených obyvatelstvem, spotřebě léčiv, struktuře nákladů a výnosů zdravotních pojišťoven, struktuře nákladů VZP ČR na zdravotní péči podle různých hledisek, síti zdravotnických zařízení, majetku, nákladech a výnosech zdravotnických zařízení, vývoji průměrných mezd ve zdravotnictví, ekonomických údajích o soukromých zdravotnických podnikatelských subjektech (ordinacích lékařů) a o lékárnách, vývoji cen ve zdravotnictví a údaje o zdravotnictví ze statistiky národních účtů.

Economic information on health care

Publications are available with data since 1995.

A digest of available economic information from the Institute of Health Information and Statistics and further from Ministry of Health, the State Institute for Drug Control in Prague, Czech Statistical Office and General Health Insurance Company of the CR (GHIC). The publication contains information on total expenses on health services, public expenses (i.e., from State Budget and from health insurance) and on private expenses paid by the population, on drug consumption, the structure of costs and returns of health insurance companies, on the structure of expenditures of GHIC on health care from different aspects, on the network of health establishments, on assets, costs and returns of health establishments, on the evolution of average salaries in health services, on economic data concerning private enterprises in health care (physician's offices) and pharmacies, on evolution of prices in health care and data on health services from the statistics of national accounts.

© ÚZIS ČR, 2003

© Translation ÚZIS ČR

ISSN 1211-6467

ISBN 80-7280-284-4

Obsah

Úvodní poznámky	13
-----------------------	----

Grafická část

1. Srovnání podílu celkových nákladů na hrubém domácím produktu v roce 2001	23
2. Struktura spotřeby léčiv v KČ podle hlavních ATC skupin v roce 2002	24
3. Struktura peněžních vydání na zdravotní péči přímo placených obyvatelstvem v roce 2002	25
4. Struktura nákladů VZP na zdravotní péči podle druhu zdravotnických zařízení v roce 2002	26
5. Průměrné náklady VZP na zdravotní péči na jednoho pojištěnce dle věkové struktury a pohlaví v roce 2002	27
6. Vývoj průměrné měsíční mzdy pracovníků v sektoru zdravotnictví s odměňováním podle zákona 143/92 Sb.	28
7. Výdaje na zdravotnictví podle zdrojů financování	29
8. Vývoj výdajů na zdravotnictví a vybraných makroekonomických ukazatelů 1995 - 2002	30
9. Rozložení lékáren podle obrátu za rok 2002	31
10. Poměr rentabilních a nerentabilních nemocnic v roce 2002	32

Tabulková část

1. Veřejné výdaje na zdravotnictví

Tab. 1.1 Veřejné výdaje na zdravotnictví	33
Tab. 1.1.1 Vývoj veřejných výdajů na zdravotnictví (1995 = 100)	33
Tab. 1.2 Vývoj veřejných výdajů na zdravotnictví na 1 obyvatele	34
Tab. 1.3 Vývoj podílu veřejných výdajů na zdravotnictví na hrubém domácím produktu	34
Tab. 1.4 Přírůstky veřejných výdajů na zdravotnictví oproti předchozímu roku	35
Tab. 1.5 Orientační kvantifikace reálného vývoje veřejných výdajů na zdravotnictví	35

2. Soukromé výdaje na zdravotní péči přímo placené obyvatelstvem

Tab. 2.1 Soukromá peněžní vydání na zdravotní péči na 1 obyvatele dle statistiky rodinných účtů	36
Tab. 2.2 Odhad peněžních vydání na zdravotní péči přímo placených obyvatelstvem dle statistiky rodinných účtů (v mil. Kč)	37
Tab. 2.3 Struktura peněžních vydání na zdravotní péči přímo placených obyvatelstvem dle statistiky rodinných účtů (v %)	38

Tab. 2.4	Soukromá peněžní vydání na zdravotní péči na 1 obyvatele podle sociálních skupin dle statistiky rodinných účtů	39
Tab. 2.5	Podíl soukromých výdajů na zdravotní péči na celkových peněžních výdajích domácnosti na 1 osobu dle statistiky rodinných účtů	41

3. Celkové výdaje na zdravotnictví

Tab. 3.1	Celkové výdaje na zdravotnictví	42
Tab. 3.2	Podíl zdrojů financování na celkových výdajích na zdravotnictví	42
Tab. 3.3	Vývoj celkových výdajů na zdravotnictví na 1 obyvatele	43
Tab. 3.4	Tempo růstu výdajů na zdravotnictví oproti předchozímu roku	43
Tab. 3.5	Vývoj podílu celkových výdajů na zdravotnictví na hrubém domácím produktu	44
Tab. 3.6	Srovnání podílu celkových výdajů na zdravotnictví na HDP ve vybraných státech	45
Tab. 3.7	Roční míra růstu výdajů na zdravotnictví a růstu hrubého domácího produktu	46
Tab. 3.8	Vývoj výdajů na zdravotnictví a vybraných makroekonomických ukazatelů 1996 - 2002	47
Tab. 3.9	Upravený výpočet celkových výdajů na zdravotnictví v letech 2001 až 2002	48

4. Spotřeba léčiv

Tab. 4.1	Vývoj objemu distribuovaných léčivých přípravků	49
Tab. 4.2	Vývoj distribuovaných léčivých přípravků podle hlavních ATC skupin	50
Tab. 4.3	Struktura distribuovaných léčivých přípravků podle hlavních ATC skupin	52
Tab. 4.4	Počet distribuovaných balení léčivých přípravků podle hlavních ATC skupin	54
Tab. 4.5	Průměrná cena 1 distribuovaného balení léčivých přípravků	55
Tab. 4.6	Celková hodnota distribuovaných léčivých přípravků na 1 obyvatele a její podíl na celkových výdajích na zdravotnictví	56
Tab. 4.7	Dynamika vývoje výdajů za léčiva a výdajů na zdravotnictví celkem	57
Tab. 4.8	Vývoj výdajů na léky celkem a na léky hrazené ze zdravotního pojištění	57
Tab. 4.9	Index vývoje výdajů na léky	58
Tab. 4.10	Dodávky léků podle původu v roce 2002	58

5. Náklady, výnosy a hospodářský výsledek zdravotních pojišťoven

Tab. 5.1	Struktura příjmů zdravotních pojišťoven z pojistného	59
Tab. 5.2	Struktura nákladů zdravotních pojišťoven	60
Tab. 5.3	Náklady zdravotních pojišťoven na zdravotní péči	61
Tab. 5.4	Příjmy a výdaje zdravotních pojišťoven na 1 pojištěnce	62
Tab. 5.5	Podíl nákladů zdravotních pojišťoven na zdravotní péči z hrubého domácího produktu	62
Tab. 5.6	Platby státu zdravotním pojišťovnám za osoby, za které platí zdravotní pojištění stát	62

6. Struktura nákladů Všeobecné zdravotní pojišťovny ČR

Tab. 6.1	Struktura nákladů VZP na zdravotní péči podle druhů zdravotnických zařízení	63
Tab. 6.2	Náklady VZP na 1 pojištěnce podle druhů zdravotnických zařízení	64
Tab. 6.3	Průměrné náklady VZP na zdravotní péči na 1 pojištěnce dle věkové struktury	65

7. Síť zdravotnických zařízení

Tab. 7.1	Síť zdravotnických zařízení v ČR k 31.12.2002	66
Tab. 7.2	Lékaři a lůžka v léčebně preventivní péči k 31.12.2002	68
Tab. 7.3	Ambulantní péče v lůžkových a ambulantních zdravotnických zařízeních k 31.12.2002	70
Tab. 7.4	Přepočtený počet lékařů, SZP a počtu lůžek k 31.12.2002	75

8. Majetek a hospodářské výsledky zdravotnických zařízení

Tab. 8.1	Dlouhodobý majetek podle vybraných skupin zdravotnických zařízení k 31.12.2002	76
Tab. 8.2	Dlouhodobý hmotný majetek ve zdravotnictví neuvedený do provozu k 31.12.2002 a nově zařazený v roce 2002	77
Tab. 8.3	Nově pořízený dlouhodobý hmotný majetek ve zdravotnictví podle zdrojů financování	78
Tab. 8.4	Náklady (výdaje), výnosy (příjmy), hospodářský výsledek a nákladová rentabilita vybraných skupin zdravotnických zařízení.....	80
Tab. 8.5	Struktura výnosů (příjmů) vybraných skupin zdravotnických zařízení - příspěvkových a podnikatelských organizací	82
Tab. 8.6	Podíl tržeb od zdravotních pojišťoven za ambulantní a hospitalizované pacienty vybraných skupin zdravotnických zařízení - příspěvkových a podnikatelských organizací	84
Tab. 8.7	Struktura nákladů vybraných skupin zdravotnických zařízení.....	86
Tab. 8.8	Pohledávky z obchodního styku vybraných skupin zdravotnických zařízení k 31.12.2002	88

Tab. 8.9	Závazky vybraných skupin zdravotnických zařízení k 31.12.2001	89
Tab. 8.10	Náklady, výnosy a hospodářský výsledek nemocnic	91
Tab. 8.11	Náklady nemocnic podle nákladových položek	92
Tab. 8.12	Ukazatele ekonomiky vybraných nemocnic	93
Tab. 8.13	Vývoj nákladové rentability nemocnic za rok 2002	95

9. Mzdy v rezortu zdravotnictví

Tab. 9.1	Průměrná měsíční mzda zaměstnance v rezortu zdravotnictví	96
Tab. 9.2	Vývoj průměrné měsíční mzdy pracovníků v rezortu zdravotnictví	97
Tab. 9.3	Průměrná měsíční mzda a průměrná tarifní mzda zaměstnanců ve všech příspěvkových a rozpočtových organizacích rezortu zdravotnictví	98
Tab. 9.4.	Průměrná měsíční mzda ve zdravotnictví podle vybraných druhů zdravotnických zařízení	100
Tab. 9.5	Průměrná měsíční mzda zaměstnance ve zdravotnických organizacích s odměňováním podle zákona č. 1/1992 Sb.	101

10. Ekonomické údaje o soukromých zdravotnických podnikatelských subjektech (ordinacích lékařů)

Tab. 10.1	Průměrný evidenční počet zaměstnanců a průměrná měsíční mzda zaměstnance v jedné samostatné ordinaci	102
Tab. 10.2	Průměrné příjmy připadající na 1 samostatnou ordinaci	103
Tab. 10.3	Podíly vybraných příjmových složek na úhrnu příjmů samostatných ordinací	104
Tab. 10.4	Průměrné výdaje připadající na 1 samostatnou ordinaci.....	105
Tab. 10.5	Struktura výdajů průměrné ordinace	107
Tab. 10.6	Rozdíl mezi zdanitelnými příjmy a výdaji 1 samostatné ordinace	109

11. Ekonomické údaje o lékárnách (a výdejnách)

Tab. 11.1	Počet lékáren (samostatných právních subjektů) v rezortu zdravotnictví	110
Tab. 11.2	Průměrné počty zaměstnanců připadajících na 1 lékárnou a výdejnu	110
Tab. 11.3	Průměrné počty receptů, žádanek na léčiva a PZT a objednávek přijatých 1 lékárnou (výdejnou)	111
Tab. 11.4	Průměrné tržby připadající na 1 lékárnou (výdejnu)	112
Tab. 11.5	Tržby připadající na 1 doklad v lékárenství	113
Tab. 11.6	Odhad celkových výkonů a tržeb lékáren a výdejen	114
Tab. 11.7	Rozložení lékáren podle obrátu (tržeb)	115
Tab. 11.8	Tržby lékáren a výdejen za rok 2002 podle plátců	116
Tab. 11.9	Lékárny a výdejny dle počtu receptů za rok 2002	116

12. Vývoj cen v oblasti zdravotnictví

Tab. 12.1 Index vývoje cen ve zdravotnictví v ČR 2002/2001	117
Tab. 12.2 Index spotřebitelských cen ve zdravotnictví za domácnosti v letech 2000 až 2002	118

13. Zdravotnictví z pohledu „národních účtů“

Tab. 13.1 Produkce a přidaná hodnota v ČR celkem v letech 2000 a 2002	119
Značky v tabulkách.....	120

Contents

Introductory remarks	18
----------------------------	----

Graphs

1. Proportion of the costs of health care to gross domestic product in 2001	23
2. Structure of medicament consumption in CZK by main ATC groups in 2002	24
3. Structure of cash expenditures on health care directly paid by individuals in 2002	25
4. Structure of GHIC health care costs by types of health care establishment in 2002	26
5. Average of GHIC health care costs per 1 insured by age and sex in 2002	27
6. Trend of average monthly salaries in health sector with remuneration as by Act 143/92	28
7. Expenses on health care by sources of financing	29
8. Trend of expenditures on health and of selected macroeconomic indicators 1995 - 2002	30
9. Pharmacies as per turnover / year 2002	31
10. Profit to costs ratio of hospitals in 2002	32

Tables

1. Public expenditure on health care

Tab. 1.1 Public expenditure on health care	33
Tab. 1.1.1 Trend of public expenditure on health care (1995 = 100)	33
Tab. 1.2 Trend of public expenditure on health care per 1 inhabitant	34
Tab. 1.3 Trend of the proportion of public expenditure on health care to gross domestic product	34
Tab. 1.4 Growth of public expenditure on health care compared with preceding year	35
Tab. 1.5 Approximate quantification of real trend of public expenditure on health care	35

2. Private expenditure on health care directly paid by the population

Tab. 2.1 Private cash expenditure on health care per 1 inhabitant from household budget survey	36
Tab. 2.2 Estimate of cash expenditure on health care directly paid by individuals from household budget survey (mill. CZK)	37
Tab. 2.3 Structure of cash expenditure on health care directly paid by individuals from household budget survey (%)	38

Tab. 2.4	Private cash expenditure on health care per 1 inhabitant by social groups from household budget survey	39
Tab. 2.5	Proportions of private expenditure on health care in total expenditure of the average household per 1 inhabitant	41

3. Total expenditure on health care

Tab. 3.1	Total expenditure on health care	42
Tab. 3.2	Proportions of financial sources in total expenditure on health care	42
Tab. 3.3	Trend of total expenditure on health care per 1 inhabitant	43
Tab. 3.4	Growth rate of expenditure on health care compared with preceding year	43
Tab. 3.5	Trend of the proportions of total expenditure on health care to gross domestic product	44
Tab. 3.6	Comparison of the proportions of the total expenditure on health care to GDP in selected countries	45
Tab. 3.7	Annual growth rate of expenditures on health care and of gross domestic product	46
Tab. 3.8	Trend of expenditure on health and of macroeconomic indicators 1996 - 2002	47
Tab. 3.9	Amended calculation of total expenditure on health in 2001 and 2002	48

4. Consumption of medicaments

Tab. 4.1	Trend of the volume of distributed medicaments	49
Tab. 4.2	Trend of of the volume of distributed medicaments by main ATC groups	50
Tab. 4.3	Structure of distributed medicaments by main ATC groups	52
Tab. 4.4	Numbers of distributed drug packages by main ATC groups	54
Tab. 4.5	Average price of 1 distributed drug package	55
Tab. 4.6	Distributed drugs value per 1 inhabitant and its proportion in total expenditure on health care	56
Tab. 4.7	Trend of expenditure on medicaments and of total expenditure on health care	57
Tab. 4.8	Trend of expenditure on medicaments and on medicaments paid by health insurance corporations	57
Tab. 4.9	Trend of expenditure on medicaments	58
Tab. 4.10	Supplies of medicaments and pharmaceutical products in 2002	58

5. Costs, returns and economic outcome of health insurance corporations

Tab. 5.1	Structure of returns of health insurance corporations from premiums.....	59
Tab. 5.2	Structure of costs of health insurance corporations	60

Tab. 5.3	Health care costs of health insurance corporations.....	61
Tab. 5.4	Revenues and expences of health insurance corporations per 1 insured	62
Tab. 5.5	Proportions of costs of health insurance corporations expended on health care to gross domestic product	62
Tab. 5.6	Payments by the state for persons for which the state pays health insurance	62

6. Structure of costs of the General Health Insurance Company of the CR

Tab. 6.1	Structure of costs of GHIC spent on health care by types of health care establishments	63
Tab. 6.2	Costs of GHIC per 1 insured by types of health care establishment	64
Tab. 6.3	Average health care costs of GHIC per 1 insured by age structure	65

7. Network of health establishments

Tab. 7.1	Network of health establishments in the CR as of 31.12.2002	66
Tab. 7.2	Physicians and beds in curative and preventive care as of 31.12.2002	68
Tab. 7.3	Out-patient care in out-patient and in-patient establishments as of 31.12.2002	70
Tab. 7.4	Number (WTE) of physicians, paramedical personnel and beds as of 31.12.2002	75

8. Assets and economic outcome of health establishments

Tab. 8.1	Fixed assets by selected groups of health establishments as of 31.12.2002	76
Tab. 8.2	Material fixed assets in health care not exploited as of 31.12.2002 and newly included in 2002	77
Tab. 8.3	Newly acquired fixed assets in health care by sources of financing	78
Tab. 8.4	Costs (expenditure), returns (revenues), economic outcome and profit to costs ratio of selected groups of health establishments	80
Tab. 8.5	Structure of returns (revenues) of selected groups of state - subsidized and private health establishments.....	82
Tab. 8.6	Proportions of takings from health insurance corporation for out-patients and hospitalized patients in selected groups of state - subsidized and private health establishments.....	84
Tab. 8.7	Structure of costs of selected groups of health establishments	86
Tab. 8.8	Claims from trade relations of selected groups of health establishments as of 31.12.2002	88

Tab. 8.9	Obligations of selected groups of health establishments as of 31.12.2002	89
Tab. 8.10	Costs, returns and economic outcome of hospitals	91
Tab. 8.11	Costs of hospital by cost items	92
Tab. 8.12	Economic indicators of hospitals	93
Tab. 8.13	Profit to costs ratio of hospitals in 2002.....	95

9. Wages in the sector of health

Tab. 9.1	Average monthly wage of employees in the sector of health	96
Tab. 9.2	Trend of the average monthly wage of employees in the sector of health	97
Tab. 9.3	Average monthly wage and average scale wage in the sector of health in all establishments with subsidies and budgetary establishments in the sectors of health	98
Tab. 9.4	Average monthly wage in health care by selected groups of health establishments	100
Tab. 9.5	Average monthly wage in health establishment with remuneration as by Act. no. 1/1992 Sb)	101

10. Economic data on private health enterprises (physicians' offices)

Tab. 10.1	Average number of employees (on payroll) in 1 independent office and average monthly wage of 1 employee	102
Tab. 10.2	Average returns per 1 independent office	103
Tab. 10.3	Proportions of selected components of the total returns of independent offices	104
Tab. 10.4	Average expenditure per 1 independent office	105
Tab. 10.5	Structure of expenditure of an average office	107
Tab. 10.6	Difference between taxable returns and expenditure of 1 independent office	109

11. Economic data on pharmacies (and medical goods hand-out facilities)

Tab. 11.1	Number of pharmacies (autonomous legal subjects) in sector of MoH	110
Tab. 11.2	Average numbers of employees per 1 pharmacy and medical goods hand-out facility	110
Tab. 11.3	Average numbers of prescriptions, request forms and orders per 1 pharmacy (hand-out facility)	111
Tab. 11.4	Average returns per 1 pharmacy (hand-out facility).....	112
Tab. 11.5	Returns per 1 form in pharmacy system.....	113
Tab. 11.6	Estimate of total returns and takings of pharmacies and hand-out facilities	114
Tab. 11.7	Structure of pharmacies by turnover (revenue)	115

Tab. 11.8 Returns of pharmacies and hand-out facilities in 2002 as per type of payer	116
Tab. 11.9 Pharmacies and hand-out facilities as per No. of prescriptions a year 2002	116

12. Price trends in health care

Tab. 12.1 Price trends in health care in the CR	117
Tab. 12.2 Index of consumer prices in health care per households	118

13. Health care from the viewpoint of „national accounts

Tab. 13.1 Production and added value in the CR (total) in 2000 and 2002	119
Symbols in the tables	120

Úvodní poznámky

Ústav zdravotnických informací a statistiky České republiky (ÚZIS ČR) připravil již sedmé vydání publikace věnované některým ekonomickým aspektům zdravotní péče v ČR, vybraným subjektům zdravotnictví a v širším měřítku i vybraným ukazatelům financování a ekonomické stránky činnosti zdravotnických zařízení. Současný vývoj podtrhuje nutnost soustavného sledování problematiky financování zdravotní péče a faktorů ovlivňující ekonomické klima v sektoru zdravotnictví .

Veškerá uváděná data vycházejí z údajů za rok 2002, u vybraných ukazatelů jsou publikovány časové řady umožňující několikaleté srovnání a případné naznačení trendů.

ÚZIS ČR kromě vlastních informací z programu statistického zjišťování využil dostupné ekonomické informace o zdravotnictví ze zdrojů:

- Ministerstva zdravotnictví ČR
- Českého statistického úřadu
- Státního ústavu pro kontrolu léčiv
- Všeobecné zdravotní pojišťovny.

1. Veřejné výdaje na zdravotnictví

Pro tuto kapitulu byly využity podklady Ministerstva zdravotnictví a Českého statistického úřadu (ČSÚ). Odpovídající propočty na 1 obyvatele a podíl na HDP zpracoval ÚZIS ČR.

Dosavadní vývoj nárůstu absolutních částek i podílu výdajů na zdravotnictví k HDP byl ovlivněn mimořádnou revizí ročních národních účtů za roky 2000 až 2002. Tato revize v rámci harmonizace národního účetnictví s metodikou EU vedla k navýšení HDP v uvedených letech v rozsahu 133 až 162 mld. Kč, jak 24.10.2003 zveřejnil ČSÚ, a opticky snížila podíl zdravotnických výdajů na HDP.

V souladu s revizí národních účtů byly zpětně upraveny údaje o HDP za roky 2000-2002, tabulka 1.5 tak vykazuje skok 12,8 % nárůstu HDP z roku 1999 na 2000.

Další korekce národních účtů se dle oznámení ČSÚ čeká v dubnu 2004 a dále ještě během roku 2005. ÚZIS ČR bude své údaje ve vztahu k národním účtům (HDP, produkce, hrubá přidaná hodnota) průběžně upravovat podle upřesněných dat ČSÚ.

2. Soukromé výdaje na zdravotní péči přímo placené obyvatelstvem

Pro tuto část publikace bylo čerpáno ze Statistiky rodinných účtů ČSÚ a z těchto podkladů vesměs pocházejí použité údaje. Propočty a podíly prováděl pro účely této publikace ÚZIS ČR.

Všechny významnější ukazatele vykazují nárůst přesahující meziroční míru inflace 1,8 %.

Rovněž procentuální podíl soukromých výdajů na zdravotní péči na celkových vydáních domácností roste, nejvíce u sociální skupiny důchodci. Důchodci v roce

2002 vydali 2,65 % svých příjmů za placenou zdravotní péči, průměrná domácnost 1,38 % příjmů.

3. Celkové výdaje na zdravotnictví

Údaje s využitím zdrojů MZ ČR, ČSÚ a částečně OECD zpracoval ÚZIS ČR. Mimořádná revize národních účtů včetně HDP vedla ke změnám příslušných tabulek a ovlivnila vzestupný trend podílu výdajů na zdravotnictví na hrubém domácím produktu. V mezinárodním porovnání se tak ČR po „technické“ úpravě dostala o 1,6 % pod průměr OECD, který je 8,4 %.

Z jednotlivých tabulek lze usuzovat, že dochází k trvajícimu absolutnímu růstu nákladů na zdravotnictví při zachování poměru mezi veřejnými prostředky (státní a místní rozpočty, zdravotní pojišťovny) a soukromými výdaji obyvatel. Dále lze vyvodit, že náklady na zdravotnictví rostou rychleji než spotřebitelské ceny.

Závěrečná tabulka kapitoly představuje kvalifikovaný odhad ÚZIS ČR veškerých výdajů na zdravotnictví včetně sektorů dopravy a obrany.

4. Spotřeba léčiv

Údaje jsou převzaty ze Státního ústavu pro kontrolu léčiv (SÚKL), který zveřejňuje jak množství distribuovaných léků, tak i jejich finanční objem. Pro zachování meziroční srovnatelnosti a jednotné kalkulace používá SÚKL pro hodnotové vyjádření vždy maximální možnou obchodní přírážku distributora a lékárny, nazývanou též obchodní marže, která je povolena ve výši do 32 %. Distributoři a výdejci/lékárny se však v zájmu vyššího množství obrátu, zavedení nového léku na trh, cenové konkurence apod. mohou rozhodnout pro nižší obchodní přírážku. Faktická finanční hodnota vydaných léčiv se může tedy částečně lišit směrem dolů.

Meziročně došlo k poklesu množství léků na 98,7 %. Hodnota distribuovaných léků se však od roku 2001 zvýšila o 8,6 % (s maximální přírážkou - viz výše). Z celkového množství distribuovaných léků pocházelo 37,5 % z tuzemska, 14,2 % byl dovoz ze SR a 48,3 % z ostatních států.

5. Náklady a výnosy zdravotních pojišťoven

Údaje jsou čerpány z Ekonomických výsledků zdravotních pojišťoven publikovaných Českým statistickým úřadem. Dalším zdrojem jsou podklady Ministerstva zdravotnictví vedené dle metodiky MZ a MF.

Výdaje zdravotní péče vzrostly podle ČSÚ o 11,6 %. Náklady na 1 pojištěnce vzrostly v průměru o 11,6 % oproti roku 2001. Meziročně nejvíce stouply náklady na ústavní péči (o 13,3 %), nejméně náklady na ambulantní péči praktických lékařů, a sice o 5,2 %. Celkové výdaje zdravotních pojišťoven na zdravotní péči absolutně vzrostly o 6,4 mld. Kč oproti roku 2001. Meziroční vývoj a srovnání 2001/2002 je však zkresleno mimořádným příjmem 4,2 mld. Kč od České konsolidační agentury v roce 2001 za část dlužného pojistného.

6. Struktura nákladů Všeobecné zdravotní pojišťovny ČR (VZP)

Vzhledem k rozhodujícímu podílu VZP v oblasti zdravotního pojištění (téměř 70 %) a vzhledem k tomu, že ÚZIS ČR má k dispozici od této pojišťovny nejpodrobnější informace, je struktura nákladů VZP věnována samostatná kapitola. Přes jisté ovlivnění faktem, že VZP pokrývá většinu pojištěnců, za které pojistné hradí stát (děti, důchodci, nezaměstnaní atd.) lze údaje VZP do určité míry uplatnit na oblast zdravotního pojištění všeobecně.

V přepočtu na 1 pojištěnce celkové náklady VZP na zdravotní péči meziročně stouply o 11,8 %, nejvíce rostly náklady na ambulantní péči celkem - o 12,8 %, a ústavní péči, což bylo o 11,7 %. Ústavní péče přitom tvoří 50 % výdajů VZP na celkovou zdravotní péči. Absolutně na zdravotní péči vydala VZP o 7 737 mil. Kč více než v roce 2001. Počet pojištěnců u VZP ke konci roku 2002 činil 6 956 tis. osob při meziročním poklesu o 220 tis. osob. Ve věkové skupině nad 70 let, tj. s nejvyšším čerpáním pojistného, je u VZP registrováno 84,9 % všech pojištěnců této kategorie.

7. Síť zdravotnických zařízení

Pro údaje byl využit informační systém o síti zdravotnických zařízení „Registr zdravotnických zařízení“, který vede ÚZIS ČR. Počty lékařů, středních zdravotnických pracovníků a počty lůžek/míst jsou členěny podle druhů zdravotnických zařízení a charakteru poskytované léčebné a preventivní péče (ambulantní, lůžková) a podle oborů.

Ke konci roku 2002 bylo v ČR evidováno 26 270 zdravotnických zařízení, ve kterých pracovalo 39 784 lékařů a 111 654 středních zdravotnických pracovníků (vždy přepočtený počet). Celkem 25 288 zařízení je privátních, ze 3/4 jde o soukromé samostatné ordinace praktických lékařů a lékařů specialistů. K výraznému posílení nestátního sektoru došlo k 1.1.2003, kdy zdravotnická zařízení dosud spravovaná okresy byla převedena do kompetence krajů.

V ambulantní péči pracovalo koncem roku 2002 cca 28,5 tisíc lékařů a 55 tisíc středních zdravotnických pracovníků (SZP). Na 10 000 obyvatel České republiky připadalo v průměru 28 ambulantních lékařů (základní i specializované péče). Měřeno úvazky lékařů je 73 % veškeré ambulantní péče již zprivatizováno. Z celkového počtu ambulantních lékařů pracuje 1/4 v ambulantních částech nemocnic, téměř 3/4 v samostatných ambulantních zařízeních, převážně samostatných ordinacích. Lékaři primární péče (praktičtí lékaři pro dospělé, děti a dorost, registrující gynekologové a zubní lékaři) se podílejí 51 % na celkovém počtu ambulantních lékařů. Privatizována je primární péče z 95 %.

Síť zdravotnických zařízení ústavní péče koncem r. 2002 tvořilo 201 nemocnic (11 fakultních, 168 ostatních nemocnic akutní péče a 22 nemocnic následné péče), 169 odborných léčebných ústavů a 68 lázeňských léčeben. Na 10 000 obyvatel ČR připadá 65,3 lůžek v nemocnicích, 22,9 lůžek v odborných léčebných ústavech a 22,6 lůžek lázeňských. Zásadní změny lze očekávat s přijetím nové legislativy, která by měla stanovit další vývoj ve zdravotnictví. Připravovaná redukce akutní lůžkové péče předpokládá snížení počtu lůžek akutní péče zhruba o 10 000 (nyní v nemocnicích

cca 66 600), z toho 7 000 má být přeměněno na lůžka následné (ošetřovatelské) péče, 3 000 zrušeno bez náhrady. Počet nemocnic má být redukován až na polovinu.

8. Majetek a hospodářské výsledky zdravotnických zařízení

Údaje jsou zpracovány na základě statistických výkazů o ekonomice zdravotnických zařízení, které vedou podvojně účetnictví. Tato evidence vedená v ÚZIS ČR zahrnuje soubory zdravotnických zařízení rezortu zdravotnictví i ostatních rezortů (obrany a dopravy).

Kde tabulky popisují vybrané skupiny zdravotnických zařízení, jedná se o náhodný výběr provedený počítačem při strojovém zpracování dat.

Pohledávky všech zdravotnických zařízení po lhůtě splatnosti ke konci roku 2002 činily cca 3,2 mld.Kč, z toho nemocnic cca 2,5 mld. Kč. Závazky zdravotnických zařízení po lhůtě splatnosti k 31.12.2002 celkem byly 6,0 mld. Kč, z toho u nemocnic cca 5,7 mld. Kč.

Hospodářský výsledek všech nemocnic celkem za kalendářní rok 2002 byl záporný ve výši 1 605 mil. Kč. Více než 55 % ze všech nemocnic v roce 2002 hospodařilo v červených číslech.

9. Mzdy v rezortu zdravotnictví

Ve zdravotnictví existují dva způsoby odměňování. Zaměstnanci příspěvkových organizací a organizačních složek státu, tj. organizací řízených Ministerstvem zdravotnictví a organizací řízených územními orgány (okresním úřadem, krajem, městem, obcí) jsou odměňováni podle zákona č. 143/1992 Sb., ve znění pozdějších předpisů. Z celkového počtu pracovníků ve zdravotnictví je podle tohoto zákona odměňováno 59,6 % zaměstnanců. Celková průměrná mzda v roce 2002 činila 17 018 Kč, průměrná mzda lékaře 33 270 Kč. Průměrná mzda je složena z tarifní mzdy a z ostatních složek platu. U lékařů je nejnižší procento podílu tarifní mzdy na celkové průměrné mzdě ze všech pracovníků ve zdravotnictví a dlouhodobě se pohybuje okolo 40 %. Z dalších složek platu představují významnější podíly - osobní příspěvek 11,8 %, práce přesčas 10,3 %, odměny 9,7 % a pracovní pohotovost 7,1 %.

Druhá část zaměstnanců ve zdravotnictví je odměňována podle zákona č. 1/1992 Sb., ve znění pozdějších předpisů. Podle tohoto zákona jsou odměňováni zaměstnanci v privátních zdravotnických zařízeních, tj. ve zdravotnických zařízeních zřízených fyzickou osobou, církví a jinou právnickou osobou. Dále podle tohoto zákona odměňují všechny lázeňské organizace. Průměrná celková mzda takto odměňovaných zaměstnanců v roce 2002 činila 13 558 Kč, průměrná mzda u lékařů 30 361 Kč. Celková výše průměrné mzdy je zde ovlivněna nízkým podílem lékařů; jsou započtení pouze lékaři zaměstnanci. Lékaři zaměstnavatelé pobírají podnikatelskou odměnu.

10. Ekonomické údaje o soukromých zdravotnických podnikatelských subjektech (ordinacích lékařů)

Informace o ekonomice vybraných zdravotnických zařízení (která vedou jednoduché účetnictví) jsou čerpány ze statistických výkazů E (MZ) 5-01. Výkaz je předáván ÚZISu ke zpracování. Kde tabulky popisují vybrané skupiny zdravotnických zařízení, jedná se o náhodný výběr provedený počítačem při strojovém zpracování dat. Z toho důvodu není možno zaručit úplné meziroční porovnání dat.

11. Ekonomické údaje o lékárnách a výdejnách léků

Údaje o lékárnách a výdejnách byly zpracovány na základě statistických výkazů o činnosti zdravotnických zařízení A (MZ) 1-01, obor lékárenská péče. Za rok 2002 poskytlo podklady 99 % z 1868 lékáren a 97 % z 204 výdejen (bez detašovaných pracovišť).

Průměrné tržby připadající na 1 lékárnou činily v roce 2002 cca 24,4 mil. Kč, z toho na recepty připadalo 59 % hodnoty. V průměru každá lékárna inkasovala 61,5 % tržeb od zdravotních pojišťoven a cca 19 % z volného prodeje a doplatek od pacientů. Léárny a výdejny přijaly v roce 2002 téměř 93 mil. receptů. 1 lékárna/výdejna pokrývá v průměru 4 660 obyvatel, na 1 obyvatele připadá v průměru 9 receptů za rok.

12. Cenový vývoj ve zdravotnictví

Údaje byl převážně čerpány z podkladů ČSÚ, a to ze Statistik rodinných účtů ČSÚ. Tak jako v kapitole 2. o soukromých výdajích obyvatelstva i zde údaje vykazují největší dopad vývoje spotřebitelských cen na domácnosti důchodců. Růst spotřebitelských cen ve zdravotnictví je přitom vyšší než růst spotřebitelských cen celkem.

13. Zdravotnictví z pohledu národních účtů

Zdrojem informací pro tuto část jsou Souhrnné ukazatele národního hospodářství zpracováváné ČSÚ. Během přípravy publikace byla data aktualizována podle mimořádné revize ročních národních účtů za roky 2000-2002 zveřejněné ČSÚ dne 24.10.2003. Jako u kapitoly 1. této publikace i zde platí, že ve shodě s postupnými revizemi národních účtů dle požadavků metodiky EU budou Českým statistickým úřadem dpočítávány časové řady 1995 až 2002 postupně do roku 2005, následně ÚZIS ČR tyto údaje bude průběžně zpracovávat do svých publikací.

Introductory remarks

Institute of Health Information and Statistics of the CR (IHIS CR) prepared the 7th edition of this publication dealing with economic aspects of health care in the CR in a wider scale and with selected indicators of financing and economy of health service establishments. The present situation and trends stress the necessity to monitor and analyse systematically the problems of health care financing and factors influencing the economic situation in this field.

Presented data are predominantly from the year 2002, selected indicators are presented in time series facilitating comparison with the past and indicating trends. Apart from its own records based on the programme of statistical investigation, IHIS CR exploits available economic information provided by:

- Ministry of Health of the CR
- Czech Statistical Office
- State Institute for Drug Control
- General Health Insurance Company.

1. Public expenditure on health care

This chapter is based on data from Ministry of Health (MH) and Czech Statistical Office (CZSO). Relative indicators, per 1 inhabitant and as percentage of the gross domestic product (GDP), are processed by IHIS CR.

The calculations of the growing absolute amounts of expenditure on health and particularly of their percentage in the GDP were affected by the extraordinary revision of national accounts of the years 2000 to 2002. This revision done as part of harmonisation of national accounting with the EU methodology resulted in increased GDP values in these years, by amounts from 133 to 162 thousand million CZK according to statements published by CZSO on October 24, 2003. The percentage of expenditure on health to the GDP was accordingly diminished.

In accordance with the revised national accounts for 2000-2002, Table 1.5 shows a jump of 12.8 % for the GDP between 1999 and 2000. CZSO announced further corrections of national accounts to be published in April, 2004 and again in 2005. IHIS CR will continuously adjust its data related to national accounts (GDP, production, gross added value) according to corrections done by CZSO.

2. Private expenses on health care paid directly by individuals

Data presented and used for presented indicators in this chapter are taken from Statistics of family budgets published by CZSO. Calculations of relative indicators are done by IHIS CR.

All significant indicators show increasing trends exceeding the annual inflation rate of 1.8 %. Also the proportion of private expenses on health in the total expenditure of households increases, most of all in the category of pensioners. The latter expended on health 2.65 % of their incomes, an average household expended 1.38 %.

3. Total expenditure on health care

Data from sources of MH, CZSO and OECD were processed by IHIS CR. The extraordinary revision of national accounts led to changes in tables and affected the upward trend of expenditure on health expressed as percentage of the GDP. After the revision, the CR dropped by 1.6 % below the OECD average of 8.4 %.

The tables allow us to conclude that the absolute costs of health care continuously grow while the proportions of public resources (state and territorial budgets, general health insurance) and private expenses of the population are preserved. It is also apparent that the costs of health care grow faster than the average consumer prices.

The final table of this chapter represents a qualified estimate (by IHIS CR) of the total expenditure on health, including expenditure in government Sectors of Transport and Defence.

4. Consumption of medicaments

Data are taken over from State Institute for Drug Control (SIDC) publishing detailed quantities of distributed medicaments as well as their total costs. For sake of comparability between years, SIDC calculates the costs using the maximum whole- and retail sales margins permitted up to 32 %. The distributors and pharmacies may decide for lower margins because of high competition, introducing new products etc. The real costs of medicaments consumed may thus be somewhat lower.

The quantity of distributed medicaments decreased to 98.7 % from the preceding year. However, their value (with the maximum margin, cf. above) increased by 8.6 %. Of the total quantity, 37.5 % are produced in the CR, 14.2 % are imported from Slovakia and 48.3 % from other countries.

5. Costs and revenues of health insurance corporations

Data are taken from Economic results of health insurance corporations published by CZSO and from evidence of Ministry of Health kept by methodics of Ministry of Health and Ministry of Finance.

The costs of health care grew by 11.6 % from 2001 according to CZSO. The expenses per 1 insured rose in average by 11.6 % in comparison with 2001. The annual increase was highest in costs of institutional health care (13.3 %) and lowest in out-patient care by general practitioners (5.2 %). The total costs of health insurance corporations in health care increased from 2001 in absolute value by 6.4 thousand million CZK. The development and comparability of the years 2001/2002 is biased by the extraordinary income of 4.2 thousand million CZK from Czech Consolidation Agency on account of due unpaid insurance fees.

6. Structure of costs of General Health Insurance Corporation (GHIC)

The structure of costs of GHIC is presented in a separate chapter with regard to the decisive proportion (almost 70 %) of this corporation in general health insurance

and to the fact that it provides the most detailed information available to IHIS CR. The GHIC data may be regarded as representing whole general health insurance, despite some deformation caused by the fact that GHIC covers most clients for whom insurance is paid by the state (children, pensioners, unemployed, etc.).

The total GHIC costs of health care per 1 client increased from 2001 by 11.8 %. The highest increase was in out-patient care, by 12.8 %, and in institutional health care, by 11.7 %. Institutional care constitutes 50 % of all GHIC expenditure on health care. The absolute value of this expenditure was by 7 737 million CZK higher than in 2001. The number of GHIC clients by the end of 2002 was 6 956 thousand, by 220 thousand less than in 2001. In the age group 70 years and more, in which the consumption of insurance is the highest, GHIC registered 84.9 of all insured persons in this category.

7. Network of health establishments

Data in this chapter exploit the information system of the network of health establishments, "Registry of health establishments" maintained by IHIS CR. The numbers of physicians, paramedical workers and the numbers of beds/places are classified by types of health establishments and the type of care provided (out-patient, institutional) and by branches.

At the end of 2002 the Czech Republic had 26 270 registered health establishments employing 39 784 physicians and 111 654 paramedical personnel (PP) workers (both WTE). A total of 25 288 health establishments were private, $\frac{3}{4}$ of this total were independent offices of general practitioners and of specialists. A marked enhancement of the non-state sector occurred after January 1st, 2003, after health establishments formerly under district administration had been transferred to the competence of regions.

Out-patient care involved by the end of 2002 about 28.5 thousand physicians and 55 thousand paramedical workers. Per 10 000 inhabitants there were on the average 28 out-patient physicians (in primary and specialised care). 73 % of ambulatory care measured by physicians' contracts is already privatised. About $\frac{1}{4}$ of out-patient physicians work in ambulatory parts of hospitals, almost $\frac{3}{4}$ in independent out-patient establishments (mostly independent private offices). Primary care (by general practitioners for adults, children and adolescents, registering gynaecologists and stomatologists) involves 51 % of all physicians. At present 95 % of primary care is privatised.

The network of establishments for in-patient care by the end of 2002 included 201 hospitals (11 university hospitals, 168 other acute care hospitals and 22 after-care hospitals), 169 specialised therapeutic institutes (STI) and 68 balneal care institutes. Per 10 000 inhabitants there were 65.4 hospital beds, 22.9 STI beds and 22.6 balneal beds.

Principal changes may be expected after passing the new legislation that should determine the future development of health services. The prepared reduction of bed care proposes to reduce acute bed capacity by about 10 000 (from the present ca.

66 000), of that 7 000 should transform to aftercare (nursing care) beds and 3 000 removed. The number of hospitals has to be reduced to about one half.

8. Assets and economic results of health establishments

Data in this chapter are processed from statistical forms on economy returned by health establishments with double-entry accounting. This registry maintained by IHIS CR includes files of health establishments in the government Sectors of Health as well as of other Sectors (Transport and Defence).

Data on selected groups of health establishments presented in some tables concern random selections done by the computer during general data processing.

Claims of all health establishments after maturity amounted to ca. 3.2 thousand million CZK as of 31.12.2002, of that claims of hospitals were 2.5 thousand million CZK. Obligations of all health establishments after maturity as of 31.12.2002 were 6.0 thousand million CZK, of that hospitals owed ca. 5.7 thousand million CZK.

The economic result of all hospitals together in 2002 was negative, the balance was -1 605 million CZK. More than 55 % hospitals had a negative balance.

9. Salaries in the Sector of Health

Salaries and wages in health services are determined in two different ways. Employees of state-subsidised organisations and government components - directly administered by MH or by territorial authorities (district administration, region, municipality or city) are remunerated according to Act no.143/1992 in wording of later regulations. This includes 59.6 % of all employees in health services. The average wage in 2002 was 17 018 CZK in this category, the average wage of physicians was 33 270 CZK. The average wage consists of the tariff wage and other components. The proportion of the tariff component is lowest in physicians' earnings, around 40 % over long terms. Among the other components are personal bonus 11.8 %, overtime 10.3 %, performance bonus 9.7 % and stand-by service 7.1 %.

Employees in the other category are remunerated according to Act no.1/1992 in wording of later regulations. This includes employees in private health establishments, i.e., those founded by a physical person, church or other non-government legal body, and in all balneological organisations. The average wage in this category in 2002 was 13 558 CZK, the average wage of physicians was 30 361 CZK. These relatively low values are affected by the structure of this category, i.e., the low proportion of physicians. The calculation includes only employees, excluding employers and self-employed physicians and their personal income.

10. Economic data on private health establishments (physicians' offices)

Information on selected small private health establishments (with single-entry accounting) are taken from statistical forms E (MZ) 5-01. The forms are returned to IHIS CR for processing. Data on selected groups of health establishments presented in some tables concern random selections done by the computer during general data

processing. For this reason the data are not exactly comparable between different years.

11. Economic data on pharmacies and drug dispensaries

Data on pharmacies and drug dispensaries were processed from statistical forms on activity of health establishments A (MZ) 1-01, branch of pharmaceutical care. Data from 2002 were obtained from 99 % of all the 1868 pharmacies and from 97 % of all the 204 dispensaries (without detached units).

The average revenues per one pharmacy in 2002 amounted to ca. 24.4 million CZK, of that 59 % for prescription medicaments. Each pharmacy cashed on the average 61.5 % of its revenues from health insurance corporations and ca. 19 % from free sales and supplementary payments by patients for prescriptions. Pharmacies and drug dispensaries handled almost 93 million prescriptions in 2002. Per one pharmacy/dispensary there were on the average 4 660 inhabitants. Per 1 inhabitant there are on the average 9 annually handled prescriptions.

12. Price trends in health care

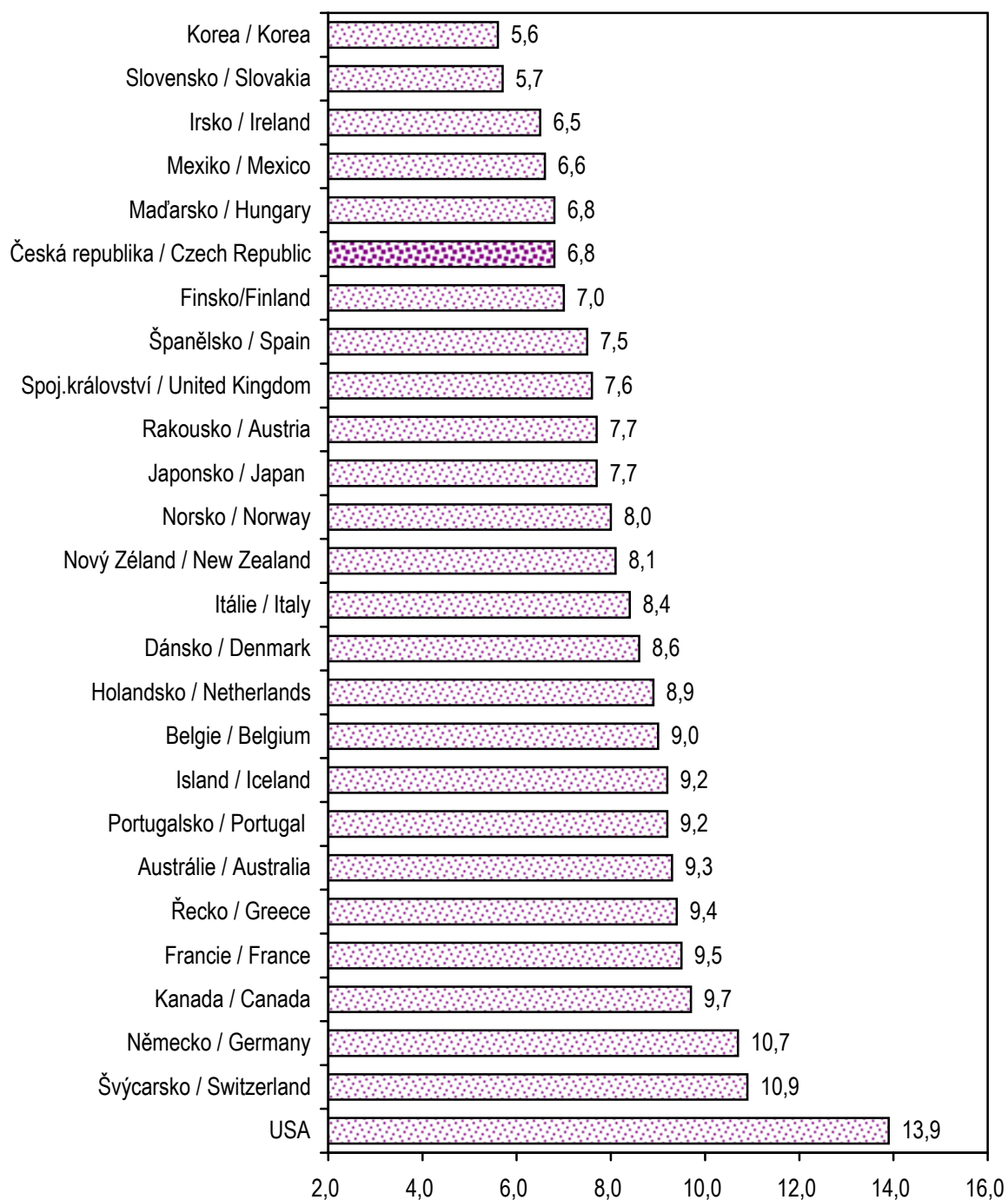
Data in this chapter are taken over from references provided by CZSO, mainly from Statistics of family budgets. As in chapter 2 on private expenses on health, also here the greatest impact of consumer price trends is recorded in the economy of pensioners' households. The growth of consumer prices in health care is higher than the growth of the general average consumer prices.

13. Health care from the viewpoint of national accounts

The source of information in this part are Comprehensive indicators of national economy processed by CZSO. During preparation of the present publication, the CZSO data have been updated after the extraordinary revision of national accounts of the years 2000 to 2002 published by CZSO on October 24, 2003. As in chapter 1, also here the revisions of national accounts from 1995 on, according to the EU methodology, will be performed by CZSO gradually till 2005 and will modify the time series from 1995; also IHIS CR will include the updates in its future publications.

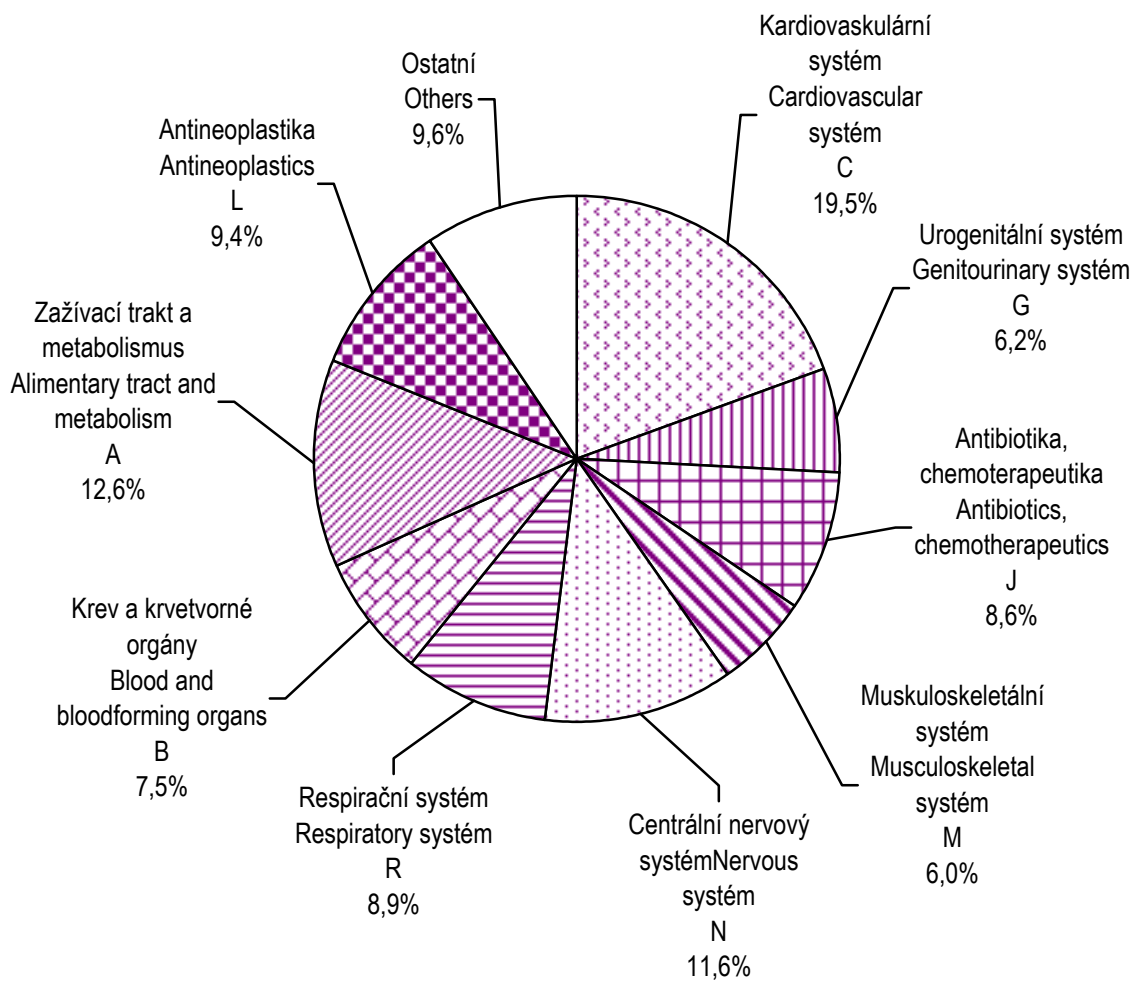
1. Srovnání podílu celkových nákladů na HDP v roce 2001

Proportion of the costs of health care to GDP in 2001



Zdroj dat / Source: OECD - HFA

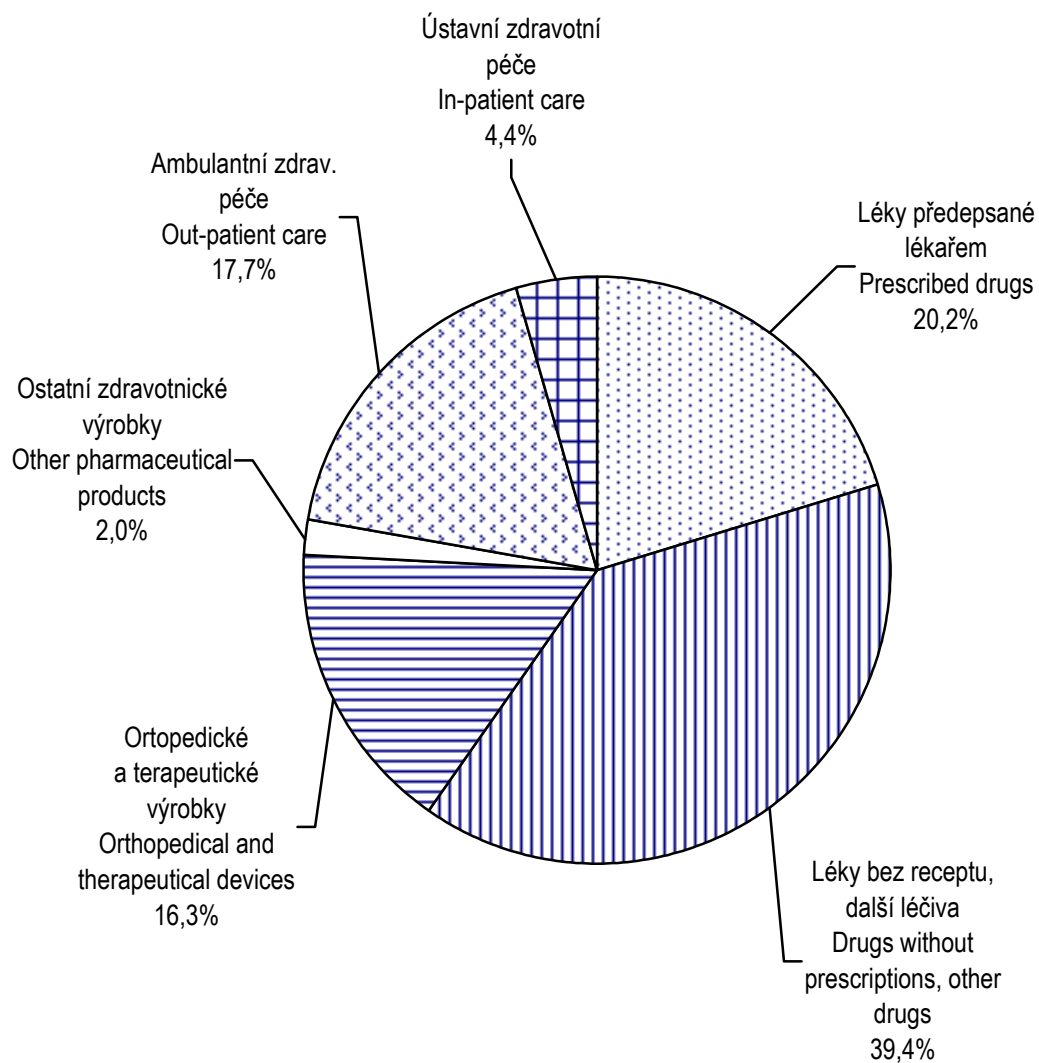
2. Struktura spotřeby léčiv v KČ podle hlavních ATC skupin v roce 2002 (v %)
Structure of medicament consumption in CZK by main ATC groups in 2002 (in %)



Zdroj dat / Source: SÚKL / SIDC

3. Struktura peněžních vydání na zdravotní péči přímo placených obyvatelstvem v roce 2002

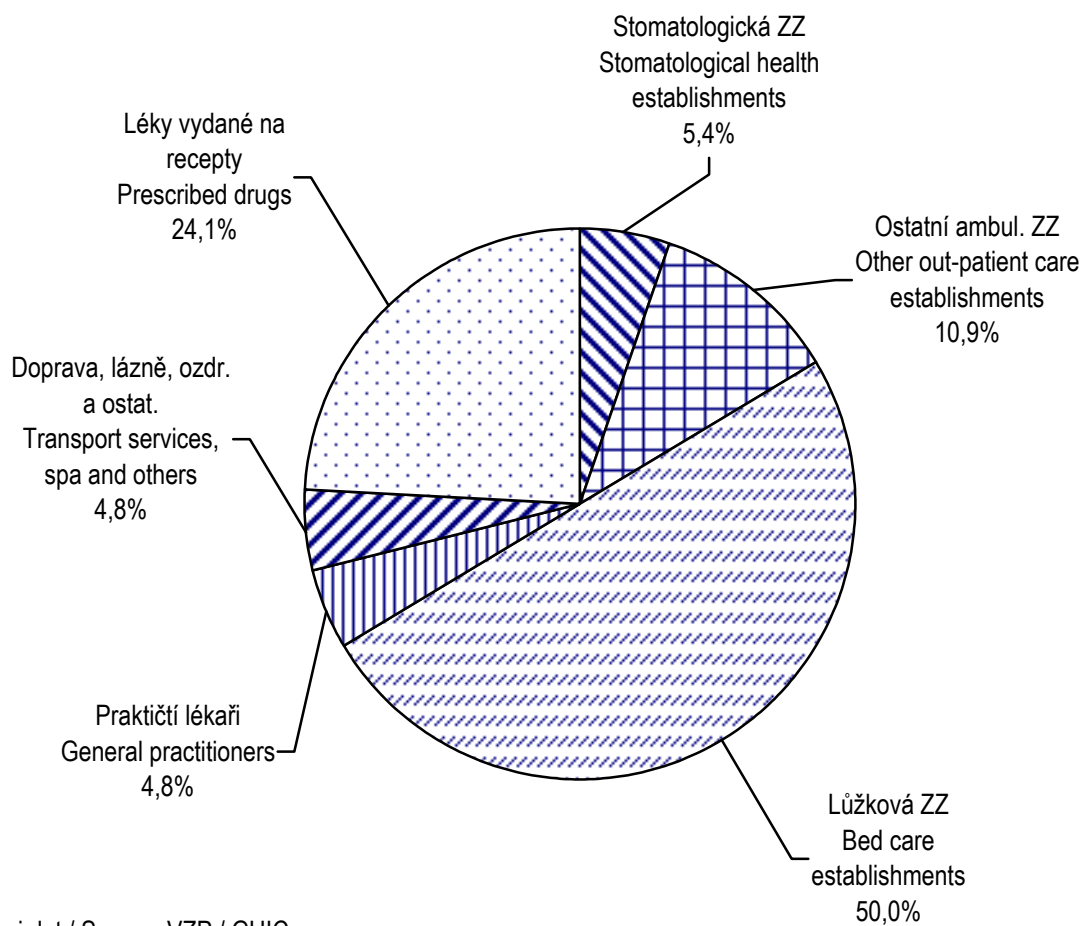
Structure of cash expenditures on health care directly paid by individuals in 2002



Zdroj dat / Source: ČSÚ / CZSO

4. Struktura nákladů VZP na zdravotní péči podle druhů zdravotnických zařízení v roce 2002

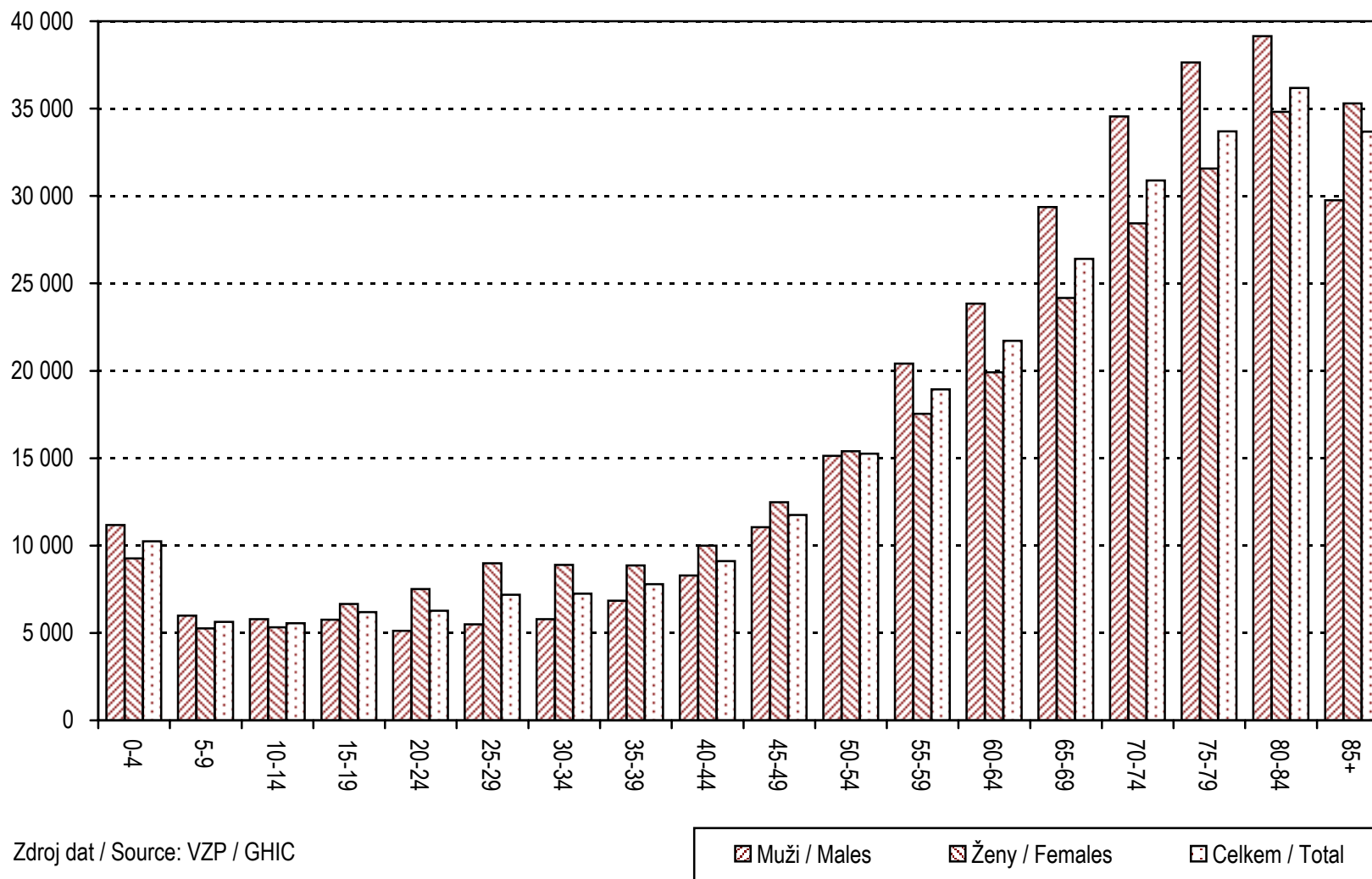
Structure of GHIC health care costs by types of health care establishment (in %) in 2002



Zdroj dat / Source: VZP / GHIC

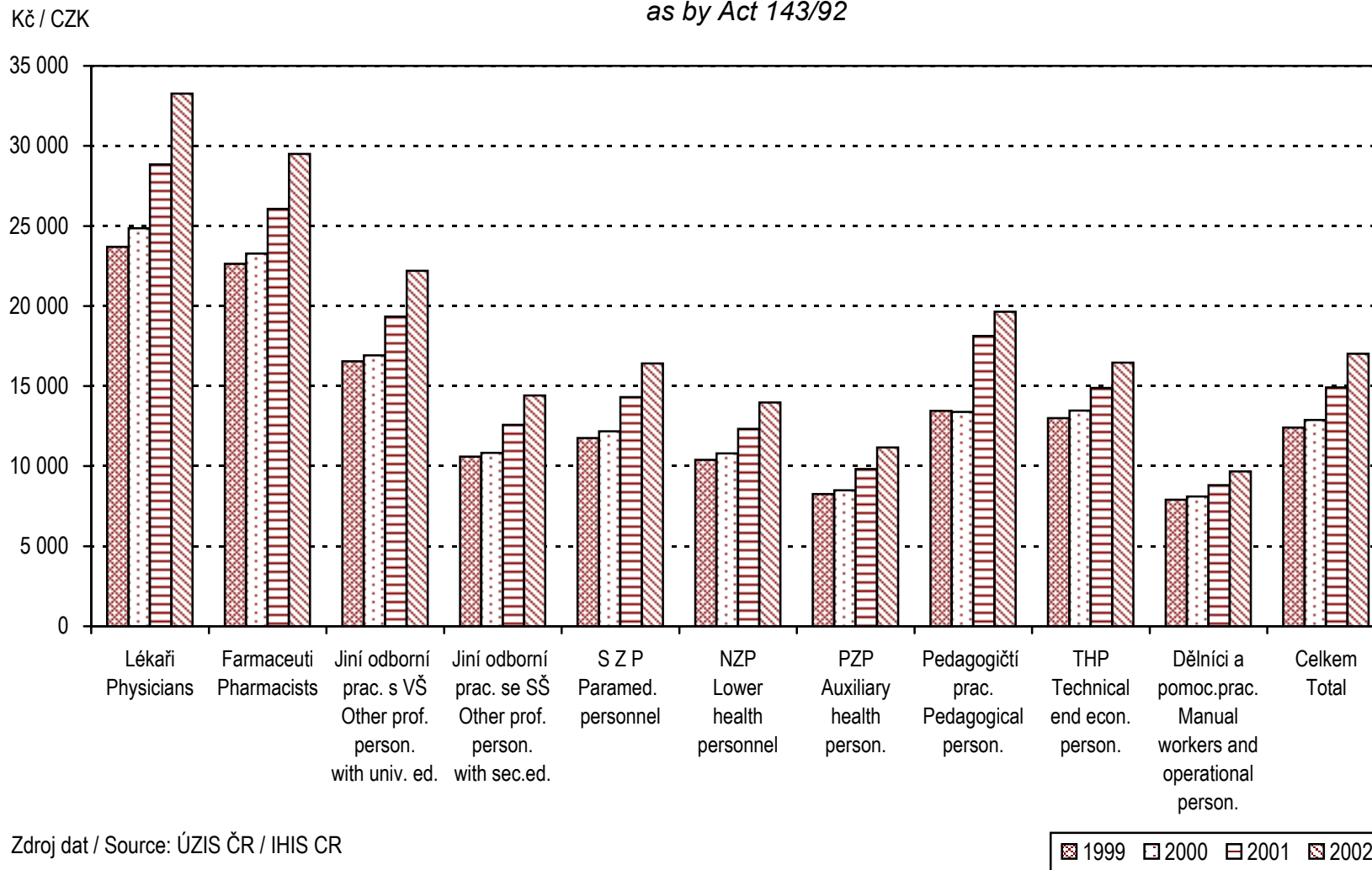
5. Průměrné náklady VZP na zdravotní péči na jednoho pojištěnce dle věkové struktury a pohlaví v roce 2002 (v Kč)

Average of GHIC health care costs per one insured by age and sex in 2002 (in CZK)

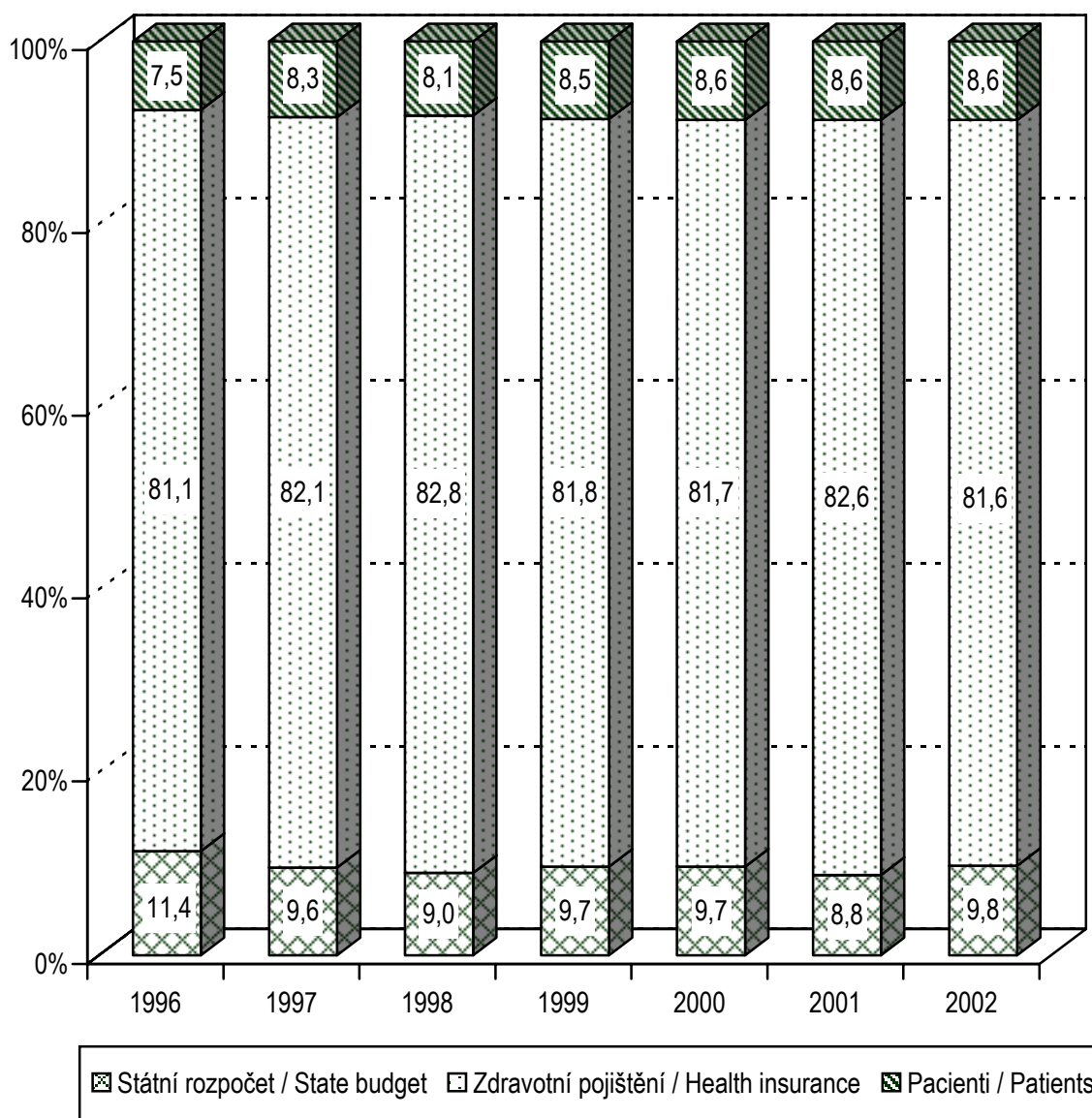


6. Vývoj průměrné měsíční mzdy pracovníků v sektoru zdravotnictví s odměňováním dle zák. 143/92 Sb.

Trend of average monthly salaries in health sector with remuneration as by Act 143/92

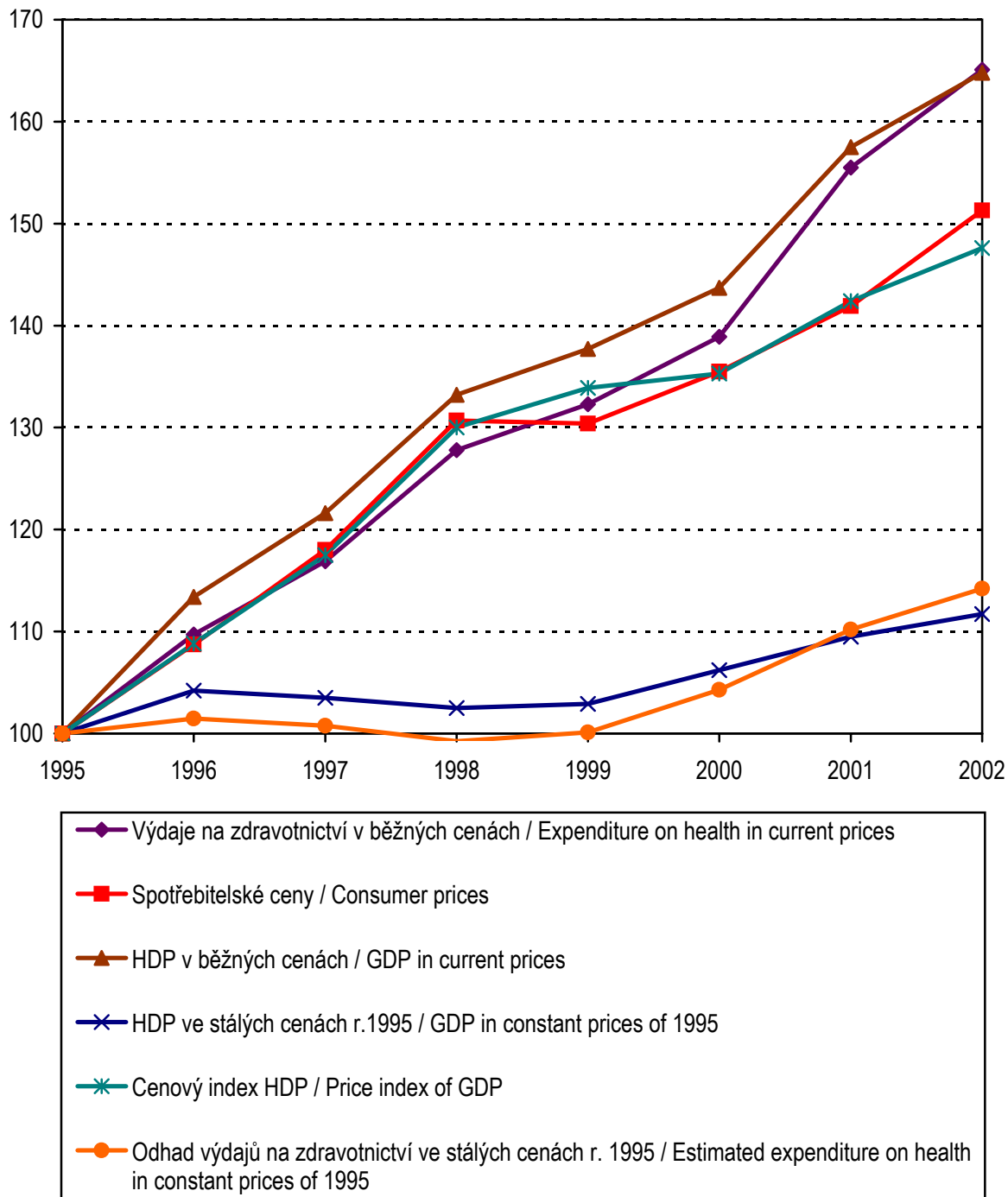


7. Výdaje na zdravotnictví podle zdrojů financování (v %)
Expenses on health care by sources of financing (in %)



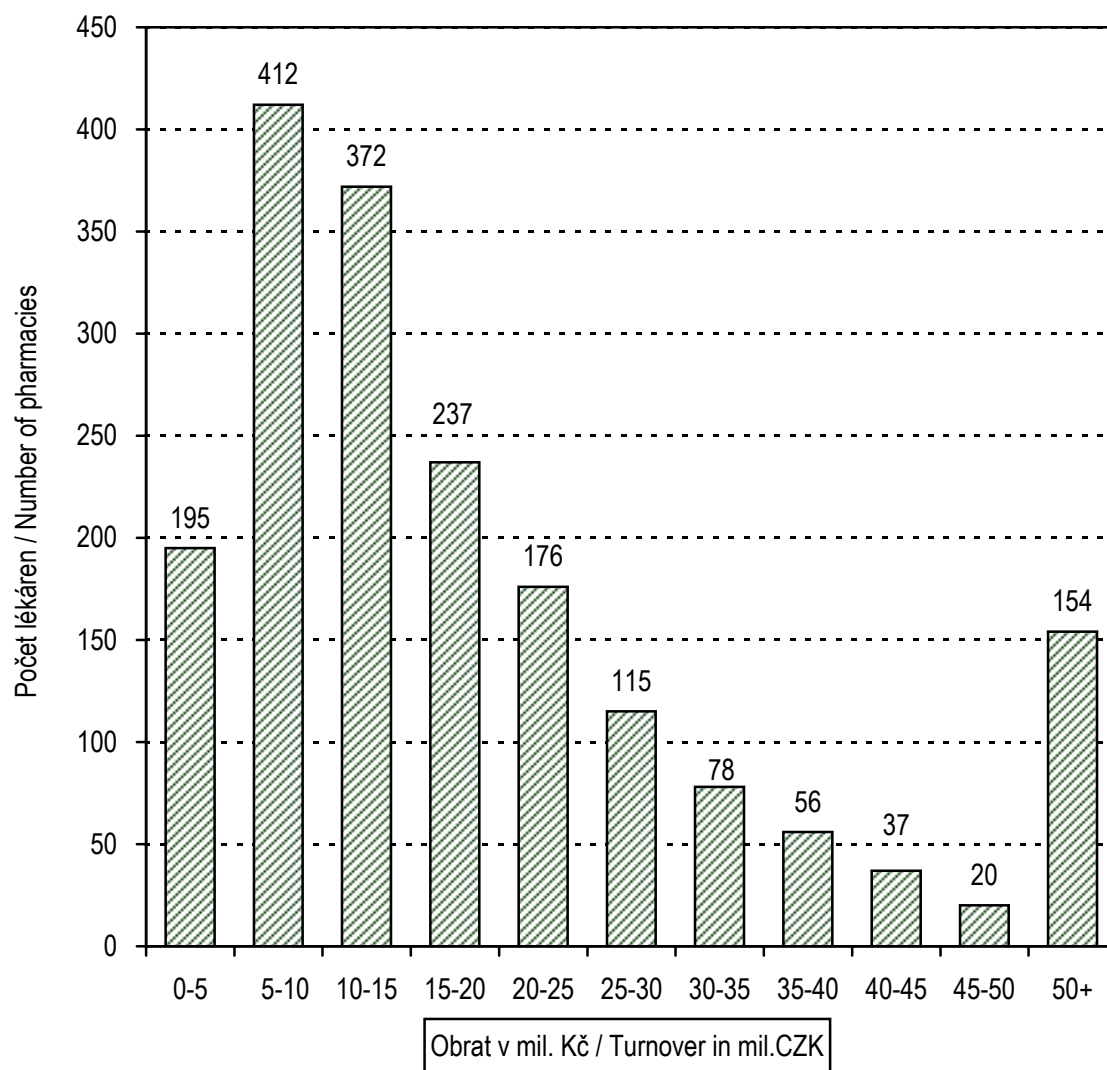
Zdroj dat / Source: ÚZIS ČR / IHIS CR

8. Vývoj výdajů na zdravotnictví a vybraných makroekonomických ukazatelů 1995 - 2002
Trend onf expenditures on health and of selected macroeconomic indicators 1995 - 2002



Zdroj dat / Source: ČSÚ / CZSO, ÚZIS ČR / IHIS CR

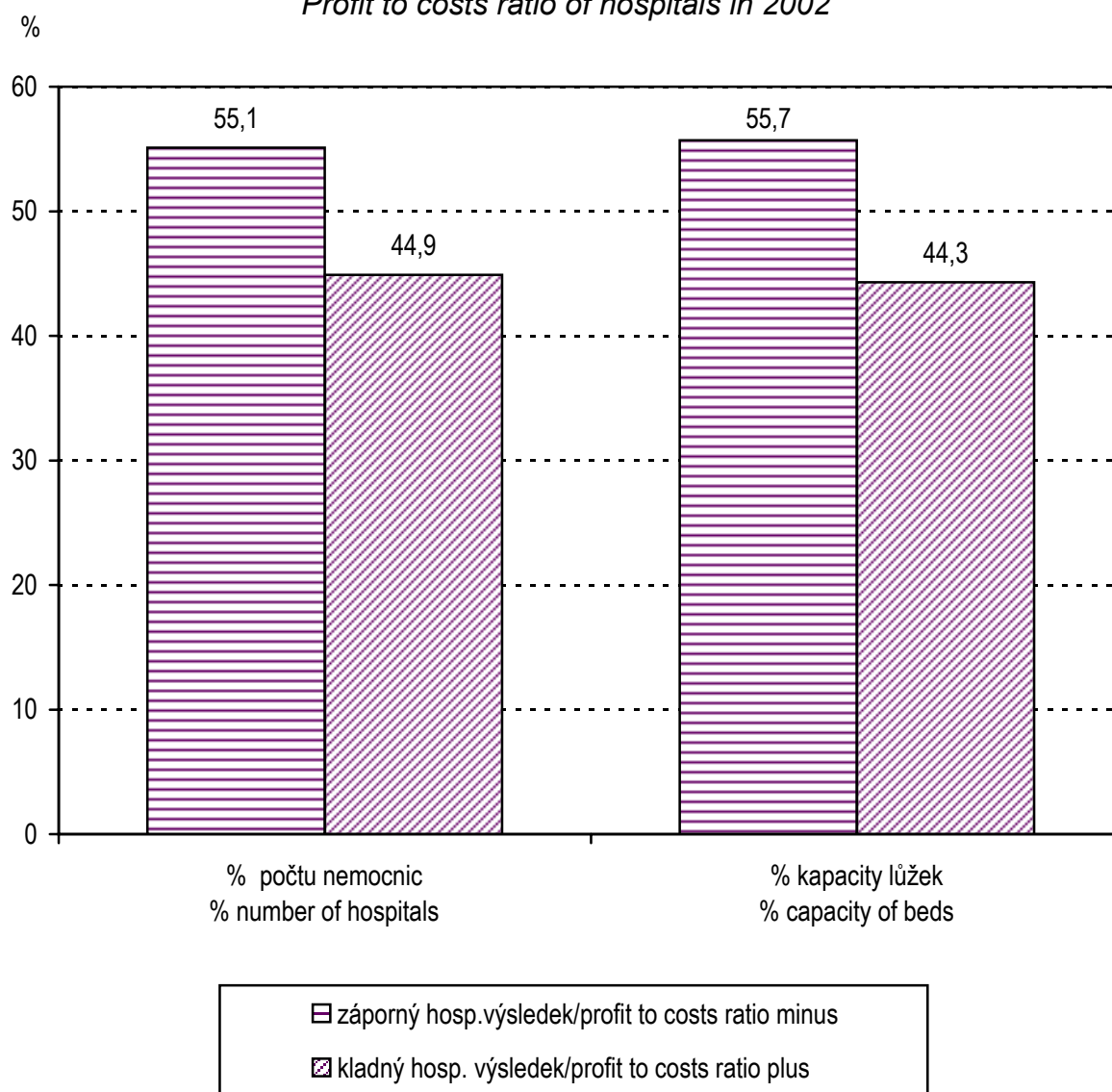
9. Rozložení lékáren podle obrátu za rok 2002 Pharmacies as per turnover / year 2002



Zdroj dat / Source: ÚZIS ČR / IHIS CR

10. Poměr rentabilních a nerentabilních nemocnic v roce 2002

Profit to costs ratio of hospitals in 2002



Zdroj dat / Source: ÚZIS ČR / IHIS CR

1.1 Veřejné výdaje na zdravotnictví (v mil. Kč) *)
*Public expenditure on health care (mill. CZK) *)*

Rok Year	Státní rozpočet (kap. 335, územní rozpočty) State budget		Zdravotní pojišťovny Health insurance corporations		Celkem veřejné výdaje na zdravot- nictví Total public expenditure on health
	celkem total	z toho: neinvestiční o.w.: non- investment	celkem total	z toho: zdrav. péče o.w.: health care	
1995	15 076	7 674	78 233	74 168	93 309
1996	12 641	7 212	89 759	86 088	102 400
1997	11 459	7 015	97 574	93 145	109 033
1998	11 769	6 408	107 498	101 450	119 267
1999	13 128	7 418	110 325	106 351	123 453
2000	13 708	7 164	115 918	111 397	129 626
2001	13 960	8 052	131 136	126 649	145 096
2002	16 579	8 760	137 487	132 533	154 066

*) Nezahrnuje výdaje ostatních rezortů mimo rezort zdravotnictví

*) Does not include expenditure on health care in sectors of ministries other than Ministry of Health

Zdroj dat: Ministerstvo zdravotnictví, Ministerstvo financí

Source: Ministry of Health, Ministry of Finance

1.1.1 Vývoj veřejných výdajů na zdravotnictví (1995 = 100)
Trend of public expenditure on health care

Rok Year	V běžných cenách In current prices	Ve stálých cenách ¹⁾ In constant prices ¹⁾	Deflátor HDP GDP Deflator
1995	100,0	100,0	100,0
1996	109,7	100,9	108,8
1997	116,9	99,4	117,5
1998	127,8	98,3	130,0
1999	132,3	98,8	133,9
2000	138,9	102,7	135,3
2001	155,5	109,2	143,9
2002	165,1	111,9	147,6

¹⁾ Odhad ÚZIS ČR při aplikaci aktuálního deflátoru HDP

¹⁾ Estimated by IHIS CR (with regard to GDP deflator)

1.2 Vývoj veřejných výdajů na zdravotnictví na 1 obyvatele

Trend of public expenditure on health care per 1 inhabitant

Rok Year	1996	1998	1999	2000	2001	2002
V Kč / CZK	9 927	11 585	12 006	12 619	14 104	15 103

Zdroj dat: Český statistický úřad, ÚZIS ČR

Source: Czech Statistical Office, IHIS CR

1.3 Vývoj podílu veřejných výdajů na zdravotnictví na hrubém domácím produktu

Trend of the proportion of public expenditure on health care to gross domestic product

Rok Year	V % In %
1990	5,19
1992	5,14
1993	6,91
1995	6,76
1996	6,53
1997	6,49
1998	6,49
1999	6,49
2000 ¹⁾	6,04
2001 ¹⁾	6,25
2002 ¹⁾	6,40

Zdroj dat: Český statistický úřad - údaje o HDP v běžných cenách,
ÚZIS ČR - výpočet v %

Source: Czech Statistical Office - data on gross domestic product in current prices,
IHIS CR - calculation of %

¹⁾ HDP 2000-2002 revidován dle ČSÚ říjen 2003

¹⁾ GDP data 2000-2002 revised as per CZSO Octobre 2003

1.4 Přírůstky veřejných výdajů na zdravotnictví oproti předchozímu roku
Growth of public expenditure on health care compared with preceding year

Rok Year	V % In %	V mil. Kč In mill. CZK
1996	9,7	9 091
1997	6,5	6 633
1998	9,4	10 234
1999	3,5	4 186
2000	5,0	6 173
2001	11,9	15 470
2002	6,2	8 970

Zdroj dat: ÚZIS ČR

Source: IHIS CR

1.5 Orientační kvantifikace reálného vývoje veřejných výdajů na zdravotnictví
Approximate quantification of real trend of public expenditure on health care

Rok Year	Meziroční přírůstek <i>Increases in comparison with previous year</i>			Rozdíl bodů (nárůst výdajů oproti nárůstu cen HDP) <i>Difference (growth of expenditure compared with growth of GDP prices)</i>
	výdaje celkem <i>public expenditure total</i>		růst HDP v % <i>growth of GDP in %</i>	
	%	mld. Kč / bill. CZK		
1996	9,7	9,1	13,5	-3,8
1997	6,4	6,5	7,2	-0,8
1998	9,5	10,3	9,4	+0,1
1999	3,5	4,2	2,7	+0,8
2000 ¹⁾	5,0	6,2	12,8	-7,8
2001 ¹⁾	11,9	15,5	8,2	+3,7
2002 ¹⁾	6,2	9,0	3,7	+2,5

Zdroj dat : ÚZIS

Source: IHIS CR

¹⁾ Údaje o HDP upraveny dle mimořádné revize ročních národních účtů ČSÚ 24.10.2003

¹⁾ GDP amended as per extraordinary revision of yearly national accounts CZSO 24.10.2003

2.1 Soukromá peněžní vydání na zdravotní péči na 1 obyvatele dle statistiky rodinných účtů (v Kč)

Private cash expenditure on health care per 1 inhabitant from household budget survey (in CZK)

Položka Item	1996	1997	1998	1999 ¹⁾	2000 ¹⁾	2001 ¹⁾	2002 ¹⁾
Léčiva a zdravotnické prostředky <i>Drugs, therapeutical devices</i>	582	684	718	822	909	1 044	1 103
v tom: léky předepsané lékařem <i>incl.: prescribed drugs</i>	67	98	117	164	208	271	286
léky bez receptu a další léčiva <i>drugs without prescription, other drugs</i>	396	461	470	455	468	516	559
ostatní zdravotnické výrobky <i>other medical products</i>	.	.	.	27	27	27	27
léčebné a protetické prostředky <i>therapeutic appliances and equipment</i>	118	125	130	176	207	229	231
Ambulantní zdravotní péče <i>Outpatient services</i>	184	242	272	238	237	246	251
v tom: ambulantní lékařská péče <i>incl.: medical services</i>	.	.	.	63	60	58	60
ambulantní stomatologická péče <i>dental services</i>	70	78	103	152	148	157	169
ambulantní zdravotní péče ostatní <i>other health services</i>	.	.	.	23	29	31	22
Ústavní zdravotní péče <i>Hospital services</i>	35	34	41	60	46	43	62
Celkem <i>Total</i>	801	959	1 030	1 121	1 192	1 333	1 417

¹⁾ Mezi roky 1999-2000 došlo k metodickým změnám v názvech příp. náplni položek nebo se některé podrobněji rozčlenily, proto časová řada není plně porovnatelná
Plně srovnatelné jsou pouze souhrnné položky tj. Léčiva a zdrav.prostředky, Ambulantní zdravotní péče, Ústavní zdravotní péče a Celkem

¹⁾ *Between 1999 and 2000 the titles and the structure of some items were changed and so the time series are not fully comparable
Fully comparable are only the comprehensive items, i. e., Drugs and therapeutical devices, Outpatient services, Hospital services*

Zdroj dat: ČSÚ

Source: CZSO

**2.2 Odhad peněžních vydání na zdravotní péči přímo placených
obyvatelstvem dle statistiky rodinných účtů (v mil. Kč)**
*Estimate of cash expenditure on health care directly paid
by individuals from household budget survey (in mill. CZK)*

Položka Item	1996	1997	1998	1999 ¹⁾	2000 ¹⁾	2001 ¹⁾	2002 ¹⁾
Léčiva a zdravotnické prostředky <i>Drugs, therapeutical devices</i>	6 004	7 048	7 392	8 452	9 337	10 740	11 251
v tom: léky předepsané lékařem <i>incl.: prescribed drugs</i>	691	1 010	1 205	1 686	2 137	2 788	2 917
léky bez receptu a další léčiva <i>drugs without prescription, other drugs</i>	4 085	4 750	4 839	4 679	4 808	5 308	5 702
ostatní zdravotnické výrobky <i>other medical products</i>	.	.	.	278	277	278	275
léčebné a protetické prostředky <i>therapeutic appliances and equipment</i>	1 217	1 288	1 338	1 810	2 126	2 356	2 356
Ambulantní zdravotní péče <i>Outpatient services</i>	1 898	2 493	2 800	2 447	2 435	2 531	2 560
v tom: ambulantní lékařská péče <i>incl.: medical services</i>	.	.	.	648	616	597	612
ambulantní stomatologická péče <i>dental services</i>	722	804	1 060	1 563	1 520	1 615	1 724
ambulantní zdravotní péče ostatní <i>other health services</i>	.	.	.	237	298	319	224
Ústavní zdravotní péče <i>Hospital services</i>	361	350	422	617	473	442	632
Celkem <i>Total</i>	8 262	9 881	10 604	11 516	12 245	13 711	14 443

¹⁾ Mezi roky 1999-2000 došlo k metodickým změnám v názvech příp. náplni položek nebo se některé podrobněji rozčlenily, proto časová řada není plně porovnatelná

Plně srovnatelné jsou pouze souhrnné položky tj. Léčiva a zdrav. prostředky, Ambulantní zdravotní péče, Ústavní zdravotní péče a Celkem

¹⁾ *Between 1999 and 2000 the titles and the structure of some items were changed and so the time series are not fully comparable*

Fully comparable are only the comprehensive items, i. e., Drugs and therapeutical devices, Outpatient services, Hospital services

Zdroj dat: ČSÚ, výpočet ÚZIS ČR

Source: CZSO data, calculation of IHIS CR

2.3 Struktura peněžních vydání na zdravotní péči přímo placených obyvatelstvem dle statistiky rodinných účtů (v %)
Structure of cash expenditure on health care directly paid by individuals from household budget survey (in %)

Položka <i>Item</i>	1996	1997	1998	1999 ¹⁾	2000 ¹⁾	2001 ¹⁾	2002 ¹⁾
Léčiva a zdravotnické prostředky <i>Drugs, therapeutical devices</i>	72,7	71,3	69,7	73,3	76,2	78,3	77,9
v tom: léky předepsané lékařem <i>incl.: prescribed drugs</i>	8,4	10,2	11,4	14,6	17,4	20,3	20,2
léky bez receptu a další léčiva <i>drugs without prescription, other drugs</i>	49,4	48,1	45,6	40,6	39,3	38,7	39,4
ostatní zdravotnické výrobky <i>other medical products</i>	.	.	.	2,4	2,3	2,0	2,0
léčebné a protetické prostředky <i>therapeutic appliances and equipment</i>	14,7	13,0	12,6	15,7	17,4	17,2	16,3
Ambulantní zdravotní péče <i>Outpatient services</i>	23,0	25,2	26,4	21,3	19,9	18,5	17,7
v tom: ambulantní lékařská péče <i>incl.: medical services</i>	.	.	.	5,6	5,0	4,4	4,2
ambulantní stomatologická péče <i>dental services</i>	8,7	8,1	10,0	13,6	12,4	11,8	11,9
ambulantní zdravotní péče ostatní <i>premedical services</i>	.	.	.	2,1	2,4	2,3	1,6
Ústavní zdravotní péče <i>Hospital services</i>	4,4	3,5	4,0	5,4	3,9	3,2	4,4
Celkem <i>Total</i>	100,0	100,0	100,0	100,0	100,0	100,0	100,0

¹⁾ Mezi roky 1999-2000 došlo k metodickým změnám v názvech příp. náplni položek nebo se některé podrobněji rozčlenily, proto časová řada není plně porovnatelná

Plně srovnatelná jsou pouze souhrnné položky tj. Léčiva a zdrav. prostředky, Ambulantní zdravotní péče, Ústavní zdravotní péče a Celkem

¹⁾ *Between 1999 and 2000 the titles and the structure of some items were changed and so the time series are not fully comparable*

Fully comparable are only the comprehensive items, i. e., Drugs and therapeutical devices, Outpatient services, Hospital services

Zdroj dat: ČSÚ, výpočet ÚZIS ČR

Source: CZSO data, calculation of IHIS CR

**2.4 Soukromá peněžní vydání na zdravotní péči na 1 obyvatele
podle sociálních skupin dle statistiky rodinných účtů
(hodnota v Kč, index 1995=100)**

*Private cash expenditure on health care per 1 inhabitant by social groups
from household budget survey (value in CZK, index 1995=100)*

1/2

V domácnostech: <i>Households of:</i>	Rok <i>Year</i>	Léčiva a zdravotn. prostředky <i>Drugs, therapeutical appliances</i>		Ambulantní a ústavní péče <i>Out-patient and hospital services</i>		Celkem <i>Total</i>	
		vydání	index	vydání	index	vydání	index
Zaměstnanců <i>Employees</i>	1996	550	115,8	211	95,9	761	109,5
	1997	650	136,8	277	125,9	927	133,4
	1998	697	146,7	324	147,3	1 021	146,9
	1999 ¹⁾	786	165,5	317	144,1	1 103	158,7
	2000 ¹⁾	804	169,3	271	123,2	1 075	154,7
	2001 ¹⁾	951	200,2	283	128,6	1 234	177,6
	2002 ¹⁾	985	207,4	293	133,2	1 278	183,9
Zemědělců <i>Farmers</i>	1996	441	125,3	158	100,6	599	117,7
	1997	500	142,0	193	122,9	693	136,1
	1998	526	149,4	230	146,5	756	148,5
	1999 ¹⁾	572	162,5	222	141,4	794	156,0
	2000 ¹⁾	700	198,9	192	122,3	892	175,2
	2001 ¹⁾	687	195,2	280	178,3	967	190,0
	2002 ¹⁾	778	221	296	188,5	1 074	211,0
Samostatně činných osob <i>Selfemployed persons</i>	1996	649	136,1	228	106,0	877	126,7
	1997	651	136,5	311	144,7	962	139,0
	1998	656	137,5	322	149,8	978	141,3
	1999 ¹⁾	726	152,2	236	109,8	962	139,0
	2000 ¹⁾	880	184,5	281	130,7	1 161	167,8
	2001 ¹⁾	939	196,9	271	126,0	1 210	174,9
	2002 ¹⁾	924	193,7	311	144,7	1 235	178,5
Důchodců <i>Pensioners</i>	1996	761	119,3	290	100,3	1 051	113,4
	1997	937	146,9	289	100,0	1 226	132,3
	1998	1 012	158,6	343	118,7	1 355	146,2
	1999 ¹⁾	1 222	191,5	354	122,5	1 575	169,9
	2000 ¹⁾	1 474	231,0	399	138,1	1 873	202,0
	2001 ¹⁾	1 644	257,7	354	122,5	1 998	215,5
	2002 ¹⁾	1 847	289,5	426	140,0	2 273	245,2

2.4 Soukromá peněžní vydání na zdravotní péči na 1 obyvatele podle sociálních skupin dle statistiky rodinných účtů (hodnota v Kč, index 1995=100)

Private cash expenditure on health care per 1 inhabitant by social groups from household budget survey (value in CZK, index 1995=100)

2/2

V domácnostech: <i>Households of:</i>	Rok <i>Year</i>	Léčiva a zdravotn. prostředky <i>Drugs, therapeutical appliances</i>		Ambulantní a ústavní péče <i>Out-patient and hospital services</i>		Celkem <i>Total</i>	
		vydání	index	vydání	index	vydání	index
Průměrné domácnosti <i>Average household</i>	1996	581	118,8	219	98,2	801	112,3
	1997	684	139,9	276	123,8	959	134,5
	1998	717	146,6	313	140,4	1 030	144,5
	1999	822	168,1	298	133,6	1 121	157,2
	2000	909	185,9	283	126,9	1 192	167,2
	2001	1 044	213,5	289	129,6	1 333	186,9
	2002	1 103	225,6	314	140,8	1 417	198,7

¹⁾ Mezi roky 1999-2000 došlo k metodickým změnám v názvech příp. náplni položek nebo se některé podrobněji rozčlenily, proto časová řada není plně porovnatelná
Plně srovnatelné jsou pouze souhrnné položky tj. Léčiva a zdrav.prostředky, Ambulantní zdravotní péče, Ústavní zdravotní péče a Celkem

¹⁾ *Between 1999 and 2000 the titles and the structure of some items were changed and so the time series are not fully comparable*
Fully comparable are only the comprehensive items, i. e., Drugs and therapeutical devices, Outpatient services, Hospital services

Zdroj dat: ČSÚ, výpočet ÚZIS ČR

Source: CZSO data, calculation of IHIS CR

2.5 Podíl soukromých výdajů na zdravotní péči na celkových peněžních výdajích domácnosti na 1 osobu dle statistiky rodinných účtů (v Kč)
Proportion of private expenditure on health care in total expenditure of the average household per 1 inhabitant (in CZK)

	Rok Year	Domácnosti celkem Households total	Domácnosti zaměstnanců Households of employees	Domácnosti zemědělců Households of farmers	Domácnosti důchodců Households of pensioners
Výdaje za zdravotní péči <i>Expenditure on health care</i>	1998	1 030	1 021	756	1 355
	1999	1 121	1 103	794	1 575
	2000	1 192	1 075	892	1 864
	2001	1 333	1 234	967	1 998
	2002	1 417	1 278	1 074	2 273
Hrubá peněžní vydání úhrnem <i>Total expenditure of the average household</i>	1998	88 864	96 067	78 879	71 076
	1999	91 920	100 128	81 288	73 584
	2000	94 010	101 130	84 471	76 009
	2001	99 897	106 872	91 571	80 788
	2002	102 732	109 731	94 185	85 926
Podíl v % <i>Proportion in %</i>	1998	1,16	1,06	0,96	1,91
	1999	1,22	1,10	0,98	2,14
	2000	1,27	1,06	1,06	2,45
	2001	1,33	1,15	1,06	2,47
	2002	1,38	1,16	1,14	2,65

Zdroj: ČSÚ

Source: CZSO

3.1 Celkové výdaje na zdravotnictví (v mil. Kč) Total expenditure on health care (in mill. CZK)

	1996	1997	1998	1999	2000	2001	2002
Z veřejných prostředků ¹⁾ <i>Public expenditure</i> ¹⁾	102 400	109 033	119 267	123 453	129 626	145 096	154 066
v tom: ze státního a místních rozpočtů <i>incl: state and territorial budget</i>	12 641	11 459	11 769	13 128	13 708	13 960	16 579
ze zdravotního pojištění <i>health insurance</i>	89 759	97 574	107 498	110 325	115 918	131 136	137 487
Přímé soukromé platby obyvatelstva <i>Cash expenditure paid by individual</i>	8 262	9 881	10 604	11 475	12 245	13 711	14 454
Celkem <i>Total</i>	110 662	118 815	129 871	134 928	141 871	158 807	168 520

¹⁾ Nejsou zahrnuty výdaje ostatních rezortů mimo rezort zdravotnictví

¹⁾ Does not include: Expenditure of other sectors (except of sector of health)

Zdroj dat: Ministerstvo zdravotnictví, Ministerstvo financí, ČSÚ, ÚZIS ČR

Source: Ministry of Health, Ministry of Finance, CZSO, IHIS CR

3.2 Podíl zdrojů financování na celkových výdajích na zdravotnictví (v %) Proportion of financial sources in total expenditure on health care (in %)

	1996	1997	1998	1999	2000	2001	2002
Z veřejných prostředků <i>Public funds</i>	92,5	91,8	91,8	91,5	91,4	91,4	91,4
v tom: ze státního a místních rozpočtů <i>incl: state and territorial budget</i>	11,4	9,6	9,1	9,7	9,7	8,8	9,8
ze zdravotního pojištění <i>health insurance</i>	81,1	82,1	82,8	81,8	81,7	82,6	81,6
Soukromé výdaje obyvatel <i>Cash expenditure of individuals</i>	7,5	8,3	8,2	8,5	8,6	8,6	8,6

Zdroj dat: ÚZIS ČR

Source: IHIS CR

3.3 Vývoj celkových výdajů na zdravotnictví na 1 obyvatele (v Kč)

Trend of total expenditure on health care per 1 inhabitant (in CZK)

	1996	1997	1998	1999	2000	2001	2002
Věřejné výdaje <i>Public expenditure</i>	9 927	10 572	11 585	12 006	12 619	14 104	15 103
Soukromé platby obyvatelstva <i>Cash expenditure of individuals</i>	801	959	1 030	1 121	1 192	1 333	1 417
Celkem <i>Total</i>	10 728	11 531	12 615	13 127	13 811	15 437	16 520

Zdroj dat: ÚZIS ČR

Source : IHIS CR

3.4 Tempo růstu výdajů na zdravotnictví oproti předchozímu roku (v %)

Growth rate of expenditure on health care compared with preceding year (in %)

	1996	1997	1998	1999	2000	2001	2002
Výdaje na zdravotnictví celkem <i>Total expenditure on health care</i>	109,9	107,4	109,3	103,9	105,1	111,9	106,1
v tom: veřejné výdaje <i>incl.: public expenditure</i>	109,8	106,5	109,4	103,5	105,0	111,9	106,2
soukromé výdaje <i>expenditure of individuals</i>	112,2	119,6	107,3	108,2	106,7	112,0	105,3
Růst cen ve spotřebitelské sféře <i>Growth of consumer prices</i>	108,8	108,5	110,7	102,1	103,9	104,7	103,7
Rozdíl počtu bodů mezi růstem výdajů na zdrav. celkem a růstem spotřebit. cen <i>Difference (growth of expenditure on health care minus growth of consumer prices)</i>	+1,1	-1,1	-1,4	+1,9	+1,2	+7,2	+2,4

Zdroj dat: ÚZIS ČR, ČSÚ - růst cen

Source: IHIS CR, CZSO - growth of consumer prices

3.5 Vývoj podílu celkových výdajů na zdravotnictví na hrubém domácím produktu (v %)

Trend of the proportions of total expenditure on health care to gross domestic product (in %)

Rok Year	Veřejné výdaje ¹⁾ Public expenditure ¹⁾	Výdaje celkem ¹⁾ Total expenditure ¹⁾
1990	5,19	5,39
1991	5,10	5,27
1992	5,14	5,39
1993	6,91	7,29
1994	6,86	7,31
1995	6,76	7,29
1996	6,53	7,06
1997	6,49	7,07
1998 ²⁾	6,49	7,06
1999 ²⁾	6,49	7,09
2000 ³⁾	6,04	6,61
2001 ³⁾	6,25	6,84
2002 ³⁾	6,40	7,00

¹⁾ Bez výdajů ostatních rezortů

²⁾ Revidovaná data

³⁾ Revize HDP z 24.10.2003

Zdroj dat: ÚZIS ČR

¹⁾ Without expenditure of other sectors

²⁾ Revised data

³⁾ GDP revision as of 24.10.2003

Source: IHIS CR

3.6 Srovnání podílu celkových výdajů na zdravotnictví na hrubém domácím produktu ve vybraných státech

Comparison of the proportions of the total expenditure on health care to GDP in selected countries

Stát	Country	Podíl v % / Proportion in %						
		Rok / Year						
		1995	1996	1997	1998	1999	2000	2001
Česká republika	<i>Czech Republic</i>	7,3	7,1	7,1	7,1	7,1	6,6 ¹⁾	6,8 ¹⁾
Austrálie	<i>Australia</i>	8,2	8,3	8,4	8,5	8,4	8,3	8,3
Belgie	<i>Belgium</i>	8,7	8,8	8,5	8,5	8,7	8,7	9,0
Dánsko	<i>Denmark</i>	8,2	8,3	8,2	8,4	8,5	8,3	8,6
Finsko	<i>Finland</i>	7,5	7,7	7,3	6,9	6,9	6,6	7,0
Francie	<i>France</i>	9,6	9,6	9,4	9,3	9,4	9,5	9,5
Irsko	<i>Ireland</i>	7,2	7,0	6,9	6,8	6,8	6,7	6,5
Island	<i>Iceland</i>	8,2	8,2	8,0	8,3	8,7	8,9	9,2
Itálie	<i>Italy</i>	7,4	7,5	7,7	7,7	7,8	8,1	8,4
Japonsko	<i>Japan</i>	7,0	7,0	7,2	7,1	7,4	7,8	7,7
Kanada	<i>Canada</i>	9,1	8,9	8,9	9,1	9,2	9,1	9,7
Korea	<i>Korea</i>	4,7	4,9	5,0	5,1	5,6	5,9	5,6
Lucembursko	<i>Luxembourg</i>	6,4	6,4	5,9	5,8	6,0	5,6	.
Maďarsko	<i>Hungary</i>	7,5	7,2	7,0	6,9	6,8	6,8	6,8
Mexiko	<i>Mexico</i>	5,6	5,3	5,3	5,3	5,4	5,4	6,6
Německo	<i>Germany</i>	10,6	10,9	10,7	10,6	10,7	10,6	10,7
Nizozemsko	<i>Netherlands</i>	8,4	8,3	8,2	8,1	8,2	8,1	8,9
Norsko	<i>Norway</i>	8,0	8,0	7,9	8,6	8,8	7,8	8,0
Nový Zéland	<i>New Zealand</i>	7,2	7,2	7,5	7,9	7,9	8,0	8,1
Polsko	<i>Poland</i>	6,0	6,4	6,1	6,4	6,2	6,0	6,3
Portugalsko	<i>Portugal</i>	8,3	8,5	8,6	8,3	8,4	8,2	9,2
Rakousko	<i>Austria</i>	8,6	8,7	8,0	8,0	8,1	8,0	7,7
Řecko	<i>Greece</i>	8,9	8,9	8,7	8,7	8,7	8,3	9,4
Slovensko	<i>Slovakia</i>	.	.	6,1	5,9	5,8	5,9	5,7
Spojené království	<i>United Kingdom</i>	7,0	7,0	6,8	6,8	7,1	7,3	7,6
Španělsko	<i>Spain</i>	7,7	7,7	7,6	7,6	7,7	7,7	7,5
Švédsko	<i>Sweden</i>	8,1	8,4	8,1	7,9	8,4	8,4	8,7
Švýcarsko	<i>Switzerland</i>	10,0	10,4	10,4	10,6	10,7	10,7	10,9
Turecko	<i>Turkey</i>	3,4	3,9	4,2	4,8	3,9	4,3	.
USA	<i>USA</i>	13,3	13,2	13,0	12,9	13,0	13,0	13,9

¹⁾ Údaje o HDP 2000-2001 revidovány ČSÚ 24.10.2003

¹⁾ GDP data 2000-2001 revised by CZSO on 24.10.2003

Zdroj dat: OECD (Health data 2003)

Source: OECD (Health data 2003)

3.7 Roční míra růstu výdajů na zdravotnictví a růstu hrubého domácího produktu (%)

Annual growth rate of expenditure on health care and of gross domestic product (%)

Rok Year	Výdaje na zdravotnictví <i>Expenditures on health care</i>	Hrubý domácí produkt <i>Gross domestic product</i>	Rozdíl (a-b) <i>Difference (a-b)</i>
	a	b	c
1995	16,5	16,8	-0,3
1996	9,9	13,5	-3,6
1997	7,4	7,2	+0,2
1998	9,3	9,5 ¹⁾	-0,2
1999	3,9	3,4	+0,5
2000 ²⁾	5,1	12,8	-7,7
2001 ²⁾	11,9	8,2	+3,7
2002 ²⁾	6,2	3,7	+2,5

¹⁾ Údaje za rok 1998 a další nejsou plně srovnatelná s údaji za předcházející roky

¹⁾ *Data for 1998 and later are not fully comparable to data for 1995-1997*

²⁾ HDP revidován ČSÚ 24.10.2003

²⁾ *GDP revision of CZSO as of 24.10.2003*

Zdroj: Výpočet ÚZIS ČR

Source: Calculation of IHIS CR

3.8 Vývoj výdajů na zdravotnictví a vybraných makroekonomických ukazatelů 1996 - 2002 (1995=100)

Trend of expenditure on health and of macroeconomic indicators 1996 - 2002 (1995=100)

	1996	1997	1998	1999	2000 ²⁾	2001 ²⁾	2002 ²⁾
Výdaje na zdravotnictví v běžných cenách <i>Expenditure on health in current prices</i>	109,9	118,0	129,0	134,0	140,9	157,8	167,4
HDP v běžných cenách ¹⁾ <i>GDP in current prices ¹⁾</i>	113,5	121,6	133,2	137,7	155,4	168,2	174,4
HDP v stálých cenách r. 1995 ¹⁾ <i>GDP in constant prices 1995 ¹⁾</i>	104,3	103,5	102,4	102,9	114,8	116,9	118,2
Odhad výdajů na zdravotnictví ve stálých cenách r. 1995 <i>Expenditure on health (estimate in constant prices 1995)</i>	101,5	100,8	99,2	100,1	104,3	110,2	114,2

¹⁾ Údaje za rok 1998 a další nejsou plně srovnatelné s údaji za předcházející roky

¹⁾ *Data for 1998 and later are not fully comparable to data for 1995 - 1997*

²⁾ HDP 2000-2002 dle revidovaných údajů ČSÚ z 24.10.2003

²⁾ *GDP 2000-2002 as per revised data of CZSO of 24.10.2003*

Zdroj dat: ÚZIS ČR (výdaje na zdravotnictví)

ČSÚ (ostatní údaje)

Source: IHIS CR (expenditure on health)

CZSO (other data)

3.9 Upravený výpočet celkových výdajů na zdravotnictví v letech 2001 až 2002 (v mil. Kč) *)

*Amended calculation of total expenditure on health
in 2001 and 2002 (in mill. CZK) *)*

Položky výdajů	Indicator	2001	2002
1. Veřejné výdaje	Public expenditure	146 059	155 680
1.1 Rozpočtové výdaje rezortu MZ a dotací prostřednictvím územních orgánů	<i>Budgetary expenditure of Ministry of health and state subsidies by regional authorities</i>	13 960	16 579
1.2 Zdravotní pojišťovny	<i>Health insurance corporations</i>	131 136	137 487
1.3 Výdaje ostatních rezortů	<i>Expenditure of other sectors</i>	963	1 614
2. Soukromé výdaje	Private expenditure	14 185	14 962
2.1 Přímé výdaje domácností	<i>Direct expenditure of households</i>	13 711	14 454
2.2 Dary poskytnuté zdravotnickým zařízením	<i>Presents to the health establishment</i>	474	508
3. Výdaje celkem (1 + 2)	Total expenditure (1 + 2)	160 244	170 642
Podíl z HDP v %	<i>Proportion in GDP (%)</i>	6,90	7,08

*) Do celkových výdajů jsou zahrnuty oproti dosavadnímu metodickému postupu položky:

1.3 "Výdaje ostatních rezortů" na zdravotnictví (r. 2001 a 2002 - původní kvalifikovaný odhad ÚZIS ČR, a 2.2 "Dary poskytnuté zdravotnickým zařízením" (z výkazů E (MZ) 6-12, E (MZ) 7-04 a E (MZ) 1-04)

*) *In addition to the preceding calculation, this amendment includes items:*

1.3 "Expenditure on health of other Government Sectors" (in 2001 and 2002 qualified estimate by IHIS CR; and 2.2 "Donations to health establishments" (from health establishment reports E (MZ) 6-12, E (MZ) 7-04 and E (MZ) 1-04)

Zdroj dat: Ministerstvo zdravotnictví, Ministerstvo financí, ČSÚ, ÚZIS ČR

Source: Ministry of Health, Ministry of Finance, CZSO, IHIS CR

4.1 Vývoj objemu distribuovaných léčivých přípravků

Trend of the volume of distributed medicaments

Distribuované léčivé přípravky <i>Distributed medicaments</i>	Rok <i>Year</i>							
	1990	1995	1997	1998	1999	2000	2001	2002
v mld. Kč <i>in thousand mill. CZK</i>	6,26	25,64	30,06	33,32	36,44	38,39	44,24	48,03
v DDD/1000/d <i>in DDD/1000/d</i>	864	945	1 045	1 105	1 188	1 196	1 125	1 266

Zdroj dat: Státní ústav pro kontrolu léčiv, Praha

Source: State institute for drug control, Prague

4.2 Vývoj distribuovaných léčivých přípravků podle hlavních ATC skupin
Trend of the volume of distributed medicaments by main ATC groups

1/2

ATC skupina léčiv <i>ATC group</i>	Rok <i>Year</i>	Počet balení v tis. <i>Number of packages in thousands</i>	Mil. Kč <i>Mill. CZK</i>	Průměrná cena balení Kč <i>Average price of package CZK</i>
A	2001	49 479	5 597	113,12
Zaživací trakt a metabolismus <i>Alimentary tract and metabolism</i>	2002	47 527	5 924	124,65
	%	96,1	105,8	110,2
B	2001	28 329	3 335	117,73
Krev a krevtvorné orgány <i>Blood and bloodforming organs</i>	2002	30 492	3 476	114,01
	%	107,6	104,2	96,8
C	2001	66 310	8 648	130,42
Kardiovaskulární soustava <i>Cardiovascular system</i>	2002	67 891	9 443	139,09
	%	102,4	109,2	106,6
D	2001	16 757	1 248	74,49
Dermatologika <i>Dermatological products</i>	2002	17 178	1 307	76,07
	%	102,5	104,7	102,1
G	2001	8 107	2 726	336,22
Gynekologický a močový trakt <i>Genitourinary system</i>	2002	8 463	3 007	355,24
	%	104,4	110,3	105,7
H	2001	4 096	847	206,70
Hormonální soustava <i>Hormonal system</i>	2002	4 074	892	218,94
	%	99,5	105,3	105,9
J	2001	15 799	3 823	242,00
Antibiotika, chemoterapeutika <i>Antibiotics, chemotherapeutics</i>	2002	15 225	4 052	266,13
	%	96,4	106,0	110,0
L	2001	2 577	4 155	1 612,47
Antineoplastika <i>Antineoplastics</i>	2002	2 595	4 727	1 821,63
	%	100,7	113,8	113,0
M	2001	27 986	2 638	94,28
Muskuloskeletální soustava <i>Musculoskeletal system</i>	2002	28 087	2 972	105,81
	%	100,4	112,7	112,2
N	2001	65 811	5 135	78,03
Nervová soustava <i>Nervous system</i>	2002	62 492	5 724	91,60
	%	95,0	111,5	117,4

4.2 Vývoj distribuovaných léčivých přípravků podle hlavních ATC skupin
Trend of the volume of distributed medicaments by main ATC groups

2/2

ATC skupina léčiv <i>ATC group</i>	Rok <i>Year</i>	Počet balení v tis. <i>Number of packages in thousands</i>	Mil. Kč <i>Mill. CZK</i>	Průměrná cena balení Kč <i>Average price of package CZK</i>
P	2001	444	42	94,87
Antiparazitika	2002	374	42	112,57
<i>Antiparasitic products</i>	%	84,2	100,0	118,7
R	2001	38 473	3 958	102,88
Respirační soustava	2002	36 020	4 164	115,62
<i>Respiratory system</i>	%	93,6	105,2	112,4
S	2001	7 249	578	79,71
Smyslové orgány	2002	7 373	637	86,35
<i>Sensory organs</i>	%	101,7	110,2	108,3
V	2001	11 494	1 510	131,40
Varia (diagnost., výživa atd.)	2002	10 505	1 665	158,50
<i>Varia (diagnost., nutrition etc.)</i>	%	91,4	110,3	120,6
	2001	342 911	44 240	129,01
Celkem	2002	338 296	48 032	141,99
<i>Total</i>	%	98,7	108,6	110,1

Zdroj dat: Státní ústav pro kontrolu léčiv, Praha

Source: State institute for drug control, Prague

4.3 Struktura distribuovaných léčivých přípravků podle hlavních ATC skupin (v %)

Structure of distributed medicaments by main ATC groups (in %)

1/2

ATC skupina léčiv ATC group	Rok Year	Počet balení Number of packages		Hodnota přípravků Medicaments value	
		Balení v tis. Packages in thousands	Struktura v % Strukture in %	Mil. Kč Mill. CZK	Struktura v % Strukture in %
A					
Zažívací trakt a metabolismus <i>Alimentary tract and metabolism</i>	2001	49 479,0	14,4	5 596,9	12,7
	2002	47 527,0	14,0	5 924,0	12,3
B					
Krev a krevetvorné orgány <i>Blood and bloodforming organs</i>	2001	28 329,0	8,3	3 335,2	7,5
	2002	30 492,0	9,0	3 476,3	7,2
C					
Kardiovaskulární soustava <i>Cardiovascular system</i>	2001	66 310,0	19,3	8 648,3	19,5
	2002	67 891,0	20,1	9 443,0	19,7
D					
Dermatologika <i>Dermatological products</i>	2001	16 757,0	4,9	1 248,2	2,8
	2002	17 178,0	5,1	1 306,7	2,7
G					
Gynekologický a močový trakt <i>Genitourinary system</i>	2001	8 107,0	2,4	2 725,7	6,2
	2002	8 463,0	2,5	3 006,5	6,3
H					
Hormonální soustava <i>Hormonal system</i>	2001	4 096,0	1,2	847,0	1,9
	2002	4 074,0	1,2	892,0	1,9
J					
Antibiotika, chemoterapeutika <i>Antibiotics, chemotherapeutics</i>	2001	15 799,0	4,6	3 823,3	8,6
	2002	15 225,0	4,5	4 051,8	8,4
L					
Antineoplastika <i>Antineoplastics</i>	2001	2 577,0	0,8	4 154,6	9,4
	2002	2 595,0	0,8	4 727,4	9,8
M					
Muskuloskeletální soustava <i>Musculoskeletal system</i>	2001	27 986,0	8,2	2 638,4	6,0
	2002	28 087,0	8,3	2 971,9	6,2
N					
Nervová soustava <i>Nervous system</i>	2001	65 811,0	19,1	5 135,2	11,7
	2002	62 492,0	18,5	5 724,1	11,9

4.3 Struktura distribuovaných léčivých přípravků podle hlavních ATC skupin (v %)

Structure of distributed medicaments by main ATC groups (in %)

2/2

ATC skupina léčiv ATC group	Rok Year	Počet balení Number of packages		Hodnota přípravků Medicaments value	
		Balení v tis. Packages in thousands	Struktura v % Strukture in %	Mil. Kč Mill. CZK	Struktura v % Strukture in %
P					
Antiparazitika <i>Antiparasitic products</i>	2001	444,0	0,1	42,1	0,1
	2002	374,0	0,1	42,1	0,1
R				-	
Respirační soustava <i>Respiratory system</i>	2001	38 473,0	11,2	3 958,2	8,9
	2002	36 020,0	10,6	4 164,5	8,7
S					
Smyslové orgány <i>Sensory organs</i>	2001	7 249,0	2,1	577,8	1,3
	2002	7 373,0	2,2	636,6	1,3
V					
Varia (diagnost., výživa atd.) <i>Varia (diagnost., nutrition etc.)</i>	2001	11 497,0	3,4	1 513,9	3,4
	2002	10 505,0	3,1	1 665,1	3,5
Celkem <i>Total</i>	2001	342 911,0	100,0	44 240,0	100,0
	2002	338 296,0	100,0	48 032,0	100,0

Zdroj dat: Státní ústav pro kontrolu léčiv, Praha

Source: State institute for drug control, Prague

4.4 Počet distribuovaných balení léčivých přípravků podle hlavních ATC skupin
Numbers of distributed drug packages by main ATC groups

ATC skupina léčiv <i>ATC group</i>	Počet v tisících <i>Number in thousands</i>		Index <i>2001 = 100</i>	Počet balení na 1 obyvatele <i>Number of packages per 1 inhab.</i>	
	2001	2002		2001	2002
A Zaživací trakt a metabolismus <i>Alimentary tract and metabolism</i>	49 479,0	47 527,0	96,1	4,8	4,7
B Krev a krevetvorné orgány <i>Blood and blood forming organs</i>	28 329,0	30 492,0	107,6	2,8	3,0
C Kardiovaskulární soustava <i>Cardiovascular system</i>	66 310,0	67 891,0	102,4	6,5	6,7
D Dermatologika <i>Dermatological products</i>	16 757,0	17 178,0	102,5	1,6	1,7
G Gynekologický a močový trakt <i>Genitourinary system</i>	8 107,0	8 463,0	104,4	0,8	0,8
H Hormonální soustava <i>Hormonal system</i>	4 096,0	4 074,0	99,5	0,4	0,4
J Antibiotika, chemoterapeutika <i>Antibiotics, chemotherapeutics</i>	15 799,0	15 225,0	96,4	1,5	1,5
L Antineoplastika <i>Antineoplastics</i>	2 577,0	2 595,0	100,7	0,3	0,3
M Muskuloskeletální soustava <i>Musculoskeletal system</i>	27 986,0	28 087,0	103,4	2,7	2,8
N Nervová soustava <i>Nervous system</i>	65 811,0	62 492,0	95,0	6,4	6,1
P Antiparazitika <i>Antiparasitic products</i>	444,0	374,0	84,0	0,04	0,04
R Respirační soustava <i>Respiratory system</i>	38 473,0	36 020,0	93,6	3,8	3,5
S Smyslové orgány <i>Sensory organs</i>	7 249,0	7 373,0	101,7	0,7	0,7
V Varia (diagnost., výživa atd.) <i>Varia (diagnost., nutrition etc.)</i>	11 494,0	10 505,0	91,4	1,1	1,0
Celkem <i>Total</i>	342 911,0	338 296,0	98,7	33,5	33,2

Zdroj dat: Státní ústav pro kontrolu léčiv, Praha

Source: State institute for drug control, Prague

4.5 Průměrná cena 1 distribuovaného balení léčivých přípravků

Average price of 1 distributed drug package

Rok Year	Hodnota léčivých přípravků v mil. Kč <i>Medicaments value in mill. CZK</i>	Počet balení v mil. <i>Number of packages in mill.</i>	Cena 1 balení v Kč <i>Price of 1 package in CZK</i>
1990	6 499	349,3	18,60
1991	7 136	272,3	26,20
1993	14 166	276,4	51,20
1994	21 323	329,6	64,70
1995	25 736	333,9	77,10
1996	28 271	326,3	86,60
1997	30 060	317,9	94,60
1998	33 258	320,3	103,80
1999	36 444	339,3	107,40
2000	38 392	331,5	115,80
2001	44 241	342,9	129,00
2002	48 032	338,3	141,99

Zdroj dat: Státní ústav pro kontrolu léčiv, Praha

Source: State institute for drug control, Prague

4.6 Celková hodnota distribuovaných léčivých přípravků na 1 obyvatele a její podíl na celkových výdajích na zdravotnictví

Distributed drugs value per 1 inhabitant and its proportion in total expenditure on health care

Rok Year	1990	1995	1997	1998	1999	2000	2001	2002
Hodnota léčivých přípravků v Kč / 1 obyv. <i>Medicaments value in CZK / 1 inhabitant</i>	634	2 491	2 917	3 231	3 544	3 737	4 300	4 709
Podíl hodnoty léčivých prostředků na celkových výdajích na zdravotnictví v % <i>Proportion of medicaments value in total expenditure on health care in %</i>	21,0	25,6	25,3	25,5	27,0	27,1	27,9	28,5

Zdroj dat: Státní ústav pro kontrolu léčiv, Praha
ÚZIS ČR

Source: State institute for drug control, Prague
IHIS CR

4.7 Dynamika vývoje výdajů za léčiva a výdajů na zdravotnictví celkem (přírůstek v % oproti předchozímu roku)

*Trend of expenditure on medicaments and of total expenditure on health care
(growth in % compared with preceeding year)*

Rok Year	1995	1996	1997	1998	1999	2000	2001	2002
Výdaje na léky <i>Expenditure on drugs</i>	20,7	9,4	6,3	10,6	9,6	5,3	15,2	8,6
Výdaje na zdravotnictví <i>Expenditure on health care</i>	16,5	9,9	7,5	9,2	3,9	5,3	11,9	6,1

Zdroj dat: Státní ústav pro kontrolu léčiv, Praha
ÚZIS ČR

Source: State institute for drug control, Prague
IHIS CR

4.8 Vývoj výdajů na léky celkem a na léky hrazené ze zdravotního pojištění (v mld. Kč)

*Trend of expenditure on medicaments and on medicaments paid
by health insurance corporations (in thousand mill. CZK)*

Rok Year	Spotřeba léků celkem <i>Total drug consumption</i>	Výdaje za léky hrazené ze ZP <i>Expenditure on drugs paid by insurance corporations</i>	Podíl výdajů hrazených ze ZP v % <i>Proportion of expenditure paid by insurance corporations in %</i>
1997	30,1	20,0	66
1998	33,3	23,1	69
1999	36,4	23,1	69
2000	38,4	24,0	63
2001	44,2	26,7	60
2002	48,0	29,4	61

Zdroj: SÚKL, MZ, ČSÚ

Source: State institute for drug control, Prague,
Ministry of Health, CZSO

4.9 Index vývoje výdajů na léky

Trend of expenditure on medicaments

Rok Year	1995 = 100		Předchozí rok = 100 Previous year = 100	
	Spotřeba léků celkem <i>Total drug consumption</i>	Výdaje za léky hrazené ze ZP <i>Expenditure on drugs paid by insurance corp.</i>	Spotřeba léků celkem <i>Total drug consumption</i>	Výdaje za léky hrazené ze ZP <i>Expenditure on drugs paid by insurance corp.</i>
1996	110	112	110	112
1997	117	119	106	106
1998	130	138	110	116
1999	142	144	109	105
2000	149	143	105	99
2001	172	159	115	111
2002	187	175	109	110

Zdroj: Výpočty ÚZIS ČR

Source: Calculated by IHIS CR

4.10 Dodávky léků podle původu v roce 2002

Supplies of medicaments and pharmaceutical products in 2002

Skupina Origin	Kč v mld. <i>In thousand mill. CZK</i>	Balení v mil.ks <i>Number of packages in thousands</i>	DDD/1000 /den <i>DDD/1000/day</i>
české <i>Czech</i>	8 478,00	126,89	297,90
slovenské <i>Slovak</i>	2 465,00	47,93	187,60
dovoz (bez SR) <i>except for Slovakia</i>	37 089,00	163,48	780,50
Celkem <i>Total</i>	48 032,00	338,30	1 266,00

Zdroj dat : Státní ústav pro kontrolu léčiv

Source : State institute for drug control, Prague

5.1 Struktura příjmů zdravotních pojišťoven z pojistného
Structure of returns of health insurance corporations from premiums

Položka <i>Indicator</i>	2001	2002	Index 2001=100
	mil. Kč <i>mill. CZK</i>	mil. Kč <i>mill. CZK</i>	
Tržby pojistného celkem <i>Premiums total</i>	98 834	108 634	109,9
v tom: za osoby v pracovním nebo obdobného poměru <i>incl: for persons employed or similarly engaged for work</i>	89 963	98 464	109,5
za osoby samostatně výdělečně činné <i>for self-employed persons</i>	7 763	8 895	114,6
za osoby bez zdanitelných příjmů <i>for persons without taxable income</i>	1 108	1 275	115,0
Příjmy z pokut, penále a přirážek <i>Received fines and penalties</i>	3 098	2 906	93,8

Zdroj dat: Český statistický úřad
Source: Czech Statistical Office

5.2 Struktura nákladů zdravotních pojišťoven

Structure of costs of health insurance corporations

Rok Year	2001		2002		Index 2001=100
	mil. Kč mill. CZK	podíl v % proportion in %	mil. Kč mill. CZK	podíl v % proportion in %	
Náklady celkem ¹⁾ <i>Total costs</i> ¹⁾	133 098	100,0	148 595	100,0	111,6
v tom: náklady na zdravotní péči <i>incl: costs of med. performances</i>	121 544	91,3	135 647	91,3	111,6
mzdy a ostatní osobní náklady <i>wages and other personal costs</i>	1 589	1,2	1 745	1,2	109,8
odpisy <i>depreciations</i>	523	0,4	578	0,4	110,5

¹⁾ Včetně výdajů na vlastní činnost a investice, dle metodiky ČSÚ

¹⁾ *Incl. own activities and investments, as per methodics of CZSO*

Zdroj dat: Český statistický úřad

Source: Czech Statistical Office

5.3 Náklady zdravotních pojišťoven na zdravotní péči Health care costs of health insurance corporations

Položka <i>Indicator</i>	2001	2002	2001	2002	Index 2001=100
	v mil. Kč <i>in mill. CZK</i>		podíl v % <i>proportion in %</i>		
Náklady na zdravotní péči celkem <i>Total health care costs</i>	121 544	135 647	100,0	100,0	111,6
v tom: na ambulantní péči <i>incl.: out-patient care</i>	20 480	22 589	16,8	16,7	110,3
- praktických lékařů <i>- general practitioners</i>	6 398	6 730	5,3	5,0	105,2
- ostatních ambulantních specialistů <i>- other out-patient specialists</i>	14 082	15 859	11,6	11,7	112,6
na ústavní péči <i>in-patient care</i>	58 228	65 990	47,9	48,6	113,3
na stomatologickou péči <i>stomatological care</i>	7 191	7 592	5,9	5,6	105,6
na léky a PZT vydané na recepty <i>prescribed medicaments and medical aids</i>	29 543	32 620	24,3	24,0	110,4
ostatní nespecifikované výdaje ¹⁾ <i>other, not specified costs ¹⁾</i>	6 102	6 856	5,0	5,1	112,4

¹⁾ Zahnují náklady na lázeňskou péči, léčení v zahraničí, dopravu, záchrannou zdravotnickou službu, péči v ozdravovnách a ostatní nespecifikované náklady na zdravotní péči

¹⁾ Includes balneal care, treatment abroad, medical transport services, other not specified costs

Zdroj dat: Český statistický úřad, náklady dle závazné metodiky ČSÚ

Source: Czech Statistical Office, costs as per obligatory methodics of CZSO

5.4 Příjmy a výdaje zdravotních pojišťoven na 1 pojištěnce

Revenues and expences of health insurance corporations per 1 insured

Ukazatel	Indicator	2001	2002	Index 2001=100
Příjmy z pojistného celkem	Total revenues from premiums	12 422	12 998	104,6
Výdaje na zdravotní péči celkem	Total expences on health care	11 830	13 203	111,6

Zdroj: Ministerstvo zdravotnictví

Source: Ministry of Health

5.5 Podíl nákladů zdravotních pojišťoven na zdravotní péči z hrubého domácího produktu (v %)

Proportions of costs of health insurance corporations expended on health care to gross domestic product (in %)

Položka nákladů	Costs	2001	2002
Náklady na zdravotní péči celkem	Total health care costs	5,23	5,63
v tom: na ambulantní péči	incl: out-patient care	0,88	0,94
stomatologickou péči	stomatological care	0,31	0,32
na ústavní péči	in-patient care	2,51	2,74
na léky a PZT vydané na recepty	prescribed medicaments and medical aids	1,27	1,35

Zdroj: ČSÚ

Source: CZSO - costs

Výpočet podílu z HDP - ÚZIS ČR

Calculation of the proportion in GDP - IHIS CR

5.6 Platby státu zdravotním pojišťovnám za osoby, za které platí zdravotní pojištění stát (v mld. Kč)

Payments by the state for persons for which the state pays health insurance (in thousand mill. CZK)

Rok Year	1996	1997	1998	1999	2000	2001	2002
Platby Payments	16,4	18,3	22,9	27,4	27,3	29,0	30,6

Zdroj: Ministerstvo zdravotnictví

Source: Ministry of Health

6.1 Struktura nákladů VZP na zdravotní péči podle druhů zdravotnických zařízení

Structure of costs of GHIC spent on health care by types of health care establishment

Druh zařízení <i>Type of establishment</i>	Náklady celkem <i>Total costs</i>			
	v mil. Kč <i>in mill. CZK</i>		v % <i>in %</i>	
	2001	2002	2001	2002
Celkem <i>Total</i>	89 492	97 209	100,0	100,0
z toho: praktičtí lékaři <i>o.w.: general practitioners</i>	4 359	4 680	4,8	4,8
stomatologie <i>stomatological establishments</i>	5 062	5 248	5,4	5,4
ambulantní zdravotnická zařízení celkem <i>total out-patient establishments</i>	18 703	20 501	21,1	21,1
lůžková zdravotnická zařízení (včetně LDN) <i>in-patient establishments (incl. institutes for long-term patients)</i>	44 818	48 638	50,0	50,0
lázně a ozdravovny <i>spa and convalescent homes</i>	1 878	1 993	2,1	2,1
doprava <i>medical transport services</i>	1 523	1 609	1,7	1,7
léky a PZT <i>drugs and medical aids</i>	21 786	23 433	24,1	24,1

Zdroj dat: Všeobecná zdravotní pojišťovna ČR
 Source: General Health Insurance Company of CR

6.2 Náklady VZP na 1 pojištěnce podle druhů zdravotnických zařízení
Costs of GHIC per 1 insured by types of health care establishment

Druh zařízení <i>Type of establishment</i>	Náklady na 1 pojištěnce <i>Costs per 1 insured</i>			
	v Kč <i>in CZK</i>		Index předchozí rok = 100 <i>Index previous year = 100</i>	
	2001	2002	2001	2002
Celkem <i>Total</i>	12 344	13 796	109,7	111,8
z toho: praktičtí lékaři <i>o.w.: general practitioners</i>	601	664	106,9	110,5
stomatologie <i>stomatological establishments</i>	698	745	104,6	106,7
ambulantní zdravotnická zařízení celkem <i>total out-patient establishments</i>	2 580	2 759	106,3	112,8
lůžková zdravotnická zařízení (včetně LDN) <i>in-patient establishments (incl. institutes for long-term patients)</i>	6 182	6 903	111,2	111,7
lázně a ozdravovny <i>spa and convalescent homes</i>	259	283	104,4	109,3
doprava <i>medical transport services</i>	210	232	110,5	110,5
léky a PZT <i>drugs and medical aids</i>	3 005	3 326	110,0	110,7

Zdroj dat: Všeobecná zdravotní pojišťovna ČR
 Source: General Health Insurance Company of CR

6.3 Průměrné náklady VZP na zdravotní péči na jednoho pojištěnce dle věkové struktury (v Kč)

Average health care costs GHIC per 1 insured by age structure (in CZK)

Věková skupina <i>Age group</i>	Rok 2001 <i>Year 2001</i>	Rok 2002 <i>Year 2002</i>			Index 2001 = 100 celkem <i>total</i>
	celkem <i>total</i>	muži <i>males</i>	ženy <i>females</i>	celkem <i>total</i>	
0-4	10 565	11 172	9 268	10 246	97
5-9	5 561	5 994	5 263	5 639	101
10-14	5 331	5 782	5 319	5 557	104
15-19	5 929	5 760	6 656	6 198	105
20-24	6 055	5 118	7 519	6 267	104
25-29	6 705	5 491	8 988	7 183	107
30-34	6 719	5 795	8 898	7 255	108
35-39	7 223	6 846	8 860	7 797	108
40-44	9 023	8 292	9 999	9 109	101
45-49	11 076	11 053	12 487	11 750	106
50-54	14 214	15 131	15 391	15 260	107
55-59	17 078	20 404	17 540	18 935	111
60-64	18 914	23 838	19 912	21 718	115
65-69	23 913	29 362	24 161	26 401	110
70-74	26 648	34 552	28 431	30 895	116
75-79	28 169	37 635	31 567	33 698	120
80-84	25 746	39 144	34 809	36 180	141
85+	27 559	29 759	35 290	33 684	122
průměr / <i>average</i>	12 344	12 928	14 626	13 796	112

Zdroj dat: Všeobecná zdravotní pojišťovna ČR

Source: General Health Insurance Company of CR

7.1 Síť zdravotnických zařízení v ČR k 31.12.2002

Network of Health Establishments in CR as of 31.12.2002

1/2

Druh zařízení <i>Type of establishment</i>	Počet zařízení <i>Number of establishments</i>	Přepočtený počet <i>Number (WTE) of</i>		Lůžka <i>Beds</i>	Místa <i>Places</i>
		lékařů <i>physicians</i>	SZP <i>paramedicals</i>		
Nemocnice (vč. ambulantní části) <i>Hospitals (incl. out patient care)</i>	201	16 095,62	60 813,03	66 668	616
Léčebny pro dlouhodobě nemocné <i>Institutes for long term patients</i>	80	265,17	2 242,33	7 438	-
Léčebny Tbc a respir. nemocí - dospělí <i>Inst. for TB and respiratory diseases for adults</i>	10	69,70	314,12	1 172	-
Psychiatrické léčebny - dospělí <i>Psychiatric institutes for adults</i>	17	453,04	2 869,38	9 677	-
Rehabilitační ústavy - dospělí <i>Rehabilitation institutes for adults</i>	5	31,20	316,01	886	-
Ostatní odborné léčebné ústavy - dospělí <i>Other special therapeutic inst. for adults</i>	12	120,28	653,60	1 629	-
Dětské léčebny Tbc a respir. nemocí <i>Inst. for TB and respiratory diseases for children</i>	1	1,00	6,25	20	-
Dětské psychiatrické léčebny <i>Psychiatric institutes for children</i>	4	11,80	123,89	368	-
Ostatní dětské odborné léčebné ústavy <i>Other special therapeutic inst. for children</i>	11	23,90	170,46	918	-
Lázeňské léčebny - dospělí <i>Balneologic institutes for adults</i>	63	331,37	1 856,98	22 194	-
Dětské lázeňské léčebny <i>Balneologic institutes for children</i>	5	11,82	126,71	778	-
Ozdravovny <i>Convalescent homes</i>	14	5,42	112,15	964	-
Hospic <i>Hospic</i>	6	11,59	80,52	171	-
Další lůžková zařízení <i>Other</i>	9	45,05	88,72	109	-
Odborné léčebné ústavy celkem <i>Specialised therapeutic institutes total</i>	237	1 381,34	8 961,12	46 324	-
Samost.ordinace prakt.lékaře pro dospělé <i>General practitioners (GP) for adults</i>	4 420	4 458,83	4 285,49	-	-
Samost.ordinace prakt.lék.pro děti a dorost <i>GP for children and adolescents</i>	2 111	2 099,26	2 061,25	-	-
Samost.ordinace prakt.lékaře stomatologa <i>Independent stomatologists</i>	5 410	5 710,68	5 583,66	-	-

7.1 Síť zdravotnických zařízení v ČR k 31.12.2002

Network of Health Establishments in CR as of 31.12.2002

2/2

Druh zařízení <i>Type of establishment</i>	Počet zařízení <i>Number of establishments</i>	Přepočtený počet <i>Number (WTE) of</i>		Lůžka <i>Beds</i>	Místa <i>Places</i>
		lékařů <i>physicians</i>	SZP <i>paramedicals</i>		
Samost.ordinace prakt.lékaře gynekologa <i>Independent gynaecologists</i>	1 131	1 070,83	1 190,94	-	4
Samost.ordinace odborného lék.specialisty <i>Independent specialists</i>	5 740	5 411,92	6 180,45	-	29
Ostatní ambulantní zařízení <i>Other out-patient establishments</i>	4 248	2 260,28	11 893,53	-	272
Samostatná ambulantní zařízení celkem <i>Independent out-patient establishments total</i>	23 060	21 011,80	31 195,32	-	305
Kojenecké ústavy a dětské domovy <i>Inst. for infants and homes for children</i>	38	39,24	967,97	-	2 034
Dětské stacionáře a centra <i>Day clinics and centres for children</i>	48	16,27	316,18	-	1 562
Jesle <i>Crèches</i>	58	0,00	260,13	-	1 674
Ostatní <i>Other</i>	353	455,65	2 166,43	-	682
Zvláštní zdravotnická zařízení celkem <i>Special health establishments - total</i>	497	511,16	3 710,71	-	5 952
Lékárny <i>Pharmacies</i>	1 868	0,10	4 431,62	-	-
Výdejny <i>Medical goods hand-out facilities</i>	204	-	103,64	-	-
Ostatní <i>Other</i>	3	-	2,00	-	-
Zařízení lékárenské péče celkem <i>Establishments for pharmaceut. service - total</i>	2 075	0,10	4 537,26	-	-
Hygienická služba <i>Hygienic service</i>	86	645,74	2 294,16	-	-
Ostatní <i>Other</i>	114	138,17	142,43	-	-
Celkem <i>Health establishments - grand total</i>	26 270	39 783,93	111 654,03	112 992	6 873

Pozn.: Do počtu zařízení nejsou zahrnuta detašovaná pracoviště

Notice: The number of establishments doesn't include detached workplaces

Zdroj dat: ÚZIS ČR

Source: IHIS CR

7.2 Lékaři a lůžka v léčebně preventivní péči k 31.12.2002 (přepočteno)
Physicians and beds in curative and preventive care as of 31.12.2002 (WTE)

1/2

Oddělení <i>Department</i>		Lékaři <i>Physicians</i>	Lůžka <i>Beds</i>
Interní (vč. podborů)	<i>Internal (incl.subbranches)</i>	4 211,76	13 967
Klinická farmakologie	<i>Clinical pharmacology</i>	17,51	27
Geriatrické	<i>Geriatric</i>	52,94	611
Infekční	<i>Infectious diseases</i>	193,87	1 764
Alergologické a klinické imunologie	<i>Allergology and clinical immunology</i>	281,35	33
TBC a respiračních nemocí	<i>TB and respiratory diseases</i>	581,72	4 148
Nervové	<i>Neurology</i>	1 170,02	3 620
Psychiatrické	<i>Psychiatry</i>	1 159,18	11 218
Sexuologické	<i>Sexuology</i>	14,81	-
Nemoci z povolání	<i>Occupational diseases</i>	69,34	68
Dětské vč.dorostového	<i>Pediatrics</i>	3 241,17	6 426
Ženské	<i>Gynaecology</i>	2 263,10	6 680
Chirurgické	<i>Surgery</i>	2 447,37	10 470
Neurochirurgické	<i>Neurosurgery</i>	167,77	688
Plastické chirurgie vč. léčby popálenin	<i>Plastic surgery incl. treatment of burns</i>	165,03	518
Kardiochirurgické	<i>Cardiosurgery</i>	236,18	548
Traumatologické	<i>Traumatology</i>	137,31	632
Anesteziologicko- resuscitační	<i>Anaesthesiology & resuscitation</i>	1 431,16	735
Ortopedické	<i>Orthopaedics</i>	939,59	3 003
Urologické	<i>Urology</i>	532,57	1 747
Ušní, nosní, krční	<i>Otolaryngology</i>	888,39	1 895
Foniatrické	<i>Speech therapy</i>	32,43	44
Oční	<i>Eye diseases</i>	1 027,46	1 433
Stomatologické	<i>Stomatology</i>	6 452,02	230
Kožní	<i>Dermatology</i>	760,18	1 242
Klinická onkologie	<i>Clinical oncology</i>	164,40	415

7.2 Lékaři a lůžka v léčebně preventivní péči k 31.12.2002 (přepočteno)
Physicians and beds in curative and preventive care as of 31.12.2002 (WTE)

2/2

Oddělení <i>Department</i>		Lékaři <i>Physicians</i>	Lůžka <i>Beds</i>
Radioterapeutické	<i>X-ray therapy</i>	231,85	1 185
Tělovýchovně-lékařské	<i>Physical training medicine</i>	39,88	-
Lékařské genetiky	<i>Medical genetics</i>	62,39	-
Záchranná služba ¹⁾	<i>Emergency service ¹⁾</i>	42,61	-
Praktičtí lékaři pro dospělé	<i>General practitioners for adults</i>	5 186,12	-
Klinické biochemie	<i>Clinical biochemistry</i>	218,17	
Klinické hematologie	<i>Clinical haematology</i>	169,28	180
Radiodiagnostické	<i>X-ray diagnostic</i>	1 200,52	29
Protetické	<i>Prosthetics</i>	9,94	30
Transfúzní služba	<i>Blood trans.service incl.blood stores</i>	193,84	217
Rehabilitační	<i>Rehabilitation</i>	623,96	2 677
Nukleární medicíny	<i>Nuclear medicine</i>	138,30	127
Patologické	<i>Pathologic anatomy</i>	322,89	-
Soudní lékařství	<i>Forensic medicine</i>	60,98	2 034
Tkáňové stanice	<i>Tissue stations</i>	3,00	-
Intenzivní péče	<i>Intensive care</i>	56,60	202
Mikrobiologické	<i>Microbiology</i>	196,58	-
Fyziatrie a balneologie	<i>Physiatry and balneology</i>	343,19	22 972
Ošetrovatelské péče a následná péče	<i>Nursing care and after care</i>	445,16	12 461
Ostatní	<i>Other</i>	304,87	996
Ambulantní a lůžková péče	<i>Out-patient and in-patient care</i>	38 488,76	112 992
Péče ve zvláštních zdravotnických zařízeních	<i>Special health establishment care</i>	511,16	-
Léčebně preventivní péče celkem	<i>Curative and preventive care total</i>	38 999,92	112 992

¹⁾ Uvedena rychlá zdravotnická pomoc (RZP) jen při lůžkových a samostatných ambulantních zařízeních, zbývají RZP zahrnutá v péči zvláštních zdravot. zařízení (388,11 lékařů)

¹⁾ Incl. emergency service belonging to in-patient and independent out-patient establishments, other emergency service is included in special health establishments (388,11 physicians)

Zdroj dat: ÚZIS ČR

Source: IHIS CR

**7.3 Ambulantní péče v lůžkových a ambulantních zdravotnických zařízeních
31.12.2002**

Out-patient care in in-patient and out-patient establishments as of 31.12.2002

1/5

Oddělení a pracoviště daného oboru <i>Department</i>	Přepočtený počet <i>Number (WTE) of</i>					
	zdravotnická zařízení celkem <i>health establishments - total</i>			z toho: rezort zdravotnictví <i>o.w.: Sector of health</i>		
	lékaři <i>physicians</i>	SZP <i>para-medicals</i>	počet SZP na 1 lékaře <i>number of paramedicals per 1 physician</i>	lékaři <i>physicians</i>	SZP <i>para-medicals</i>	počet SZP na 1 lékaře <i>number of paramedicals per 1 physician</i>
Interní <i>Internal</i>	1 632,66	2 633,86	1,61	1 578,91	2 546,04	1,61
Kardiologie <i>Cardiology</i>	184,51	237,59	1,29	180,31	233,39	1,29
Revmatologie <i>Rheumatology</i>	85,01	95,64	1,13	84,81	95,44	1,13
Diabetologie <i>Diabetology</i>	145,21	160,99	1,11	140,98	155,58	1,10
Gastroenterologie <i>Gastroenterology</i>	94,01	120,04	1,28	89,01	109,54	1,23
Endokrinologie <i>Endocrinology</i>	64,30	60,19	0,94	63,50	59,39	0,94
Klinická farmakologie <i>Clinical pharmacology</i>	11,51	19,02	1,65	11,51	19,02	1,65
Geriatricie <i>Geriatrics</i>	14,79	28,90	1,95	14,79	28,90	1,95
Infekční <i>Infectious diseases</i>	49,14	90,39	1,84	48,94	90,39	1,85
Alergologie <i>Allergology</i>	221,68	250,49	1,13	220,88	249,49	1,13
TRN <i>TB and resp. diseases</i>	308,81	684,30	2,22	306,79	682,17	2,22
Neurologie <i>Neurology</i>	694,50	824,57	1,19	672,91	796,53	1,18
Psychiatrie (vč. AT) <i>Psychiatry</i>	602,44	387,71	0,64	582,80	364,64	0,63
Sexuologie <i>Sexuology</i>	14,81	14,60	0,99	14,81	14,60	0,99
Nemoci z povolání <i>Occupational diseases</i>	63,01	84,63	1,34	57,01	79,63	1,40

**7.3 Ambulantní péče v lůžkových a ambulantních zdravotnických zařízeních
31.12.2002**

Out-patient care in in-patient and out-patient establishments as of 31.12.2002

2/5

Oddělení a pracoviště daného oboru <i>Department</i>	Přepočtený počet <i>Number (WTE) of</i>					
	zdravotnická zařízení celkem <i>health establishments - total</i>			z toho: rezort zdravotnictví <i>o.w.: Sector of health</i>		
	lékaři <i>physicians</i>	SZP <i>para- medicals</i>	počet SZP na 1 lékaře <i>number of paramedicals per 1 physician</i>	lékaři <i>physicians</i>	SZP <i>para- medicals</i>	počet SZP na 1 lékaře <i>number of paramedicals per 1 physician</i>
Pediatricie <i>Pediatrics</i>	273,36	473,88	1,73	273,36	473,88	1,51
Gynekologie <i>Gynaecology</i>	287,68	644,01	2,24	283,21	639,17	2,26
Novorozenecké oddělení <i>Independent newborns sections</i>	6,74	9,11	1,35	6,74	9,11	1,35
Chirurgie <i>Surgery</i>	985,99	1 886,12	1,91	964,16	1 843,62	1,91
Neurochirurgie <i>Neurosurgery</i>	30,11	47,65	1,58	30,11	47,65	1,58
Plastická chirurgie <i>Plastic surgery</i>	74,74	125,97	1,69	73,34	122,97	1,69
Kardiochirurgie <i>Cardiosurgery</i>	31,74	51,12	1,61	31,74	51,12	1,61
Traumatologie <i>Traumatology</i>	32,40	88,55	2,73	29,40	81,55	2,77
Anesteziologie, resuscitace <i>Anaesthesiology & resuscitation</i>	868,61	1 104,66	1,27	844,95	1 071,66	1,27
Ortopedie <i>Orthopaedics</i>	526,92	665,00	1,26	519,29	653,55	1,26
Urologie <i>Urology</i>	270,91	434,32	1,60	264,49	421,02	1,59
ORL <i>Otolaryngology</i>	616,37	797,35	1,29	596,61	770,20	1,29
Foniatrie <i>Speech therapy</i>	28,73	43,88	1,53	28,73	43,88	1,53
Oftalmologie <i>Eye diseases</i>	784,75	909,91	1,16	765,53	884,20	1,16

**7.3 Ambulantní péče v lůžkových a ambulantních zdravotnických zařízeních
31.12.2002**

Out-patient care in in-patient and out-patient establishments as of 31.12.2002

3/5

Oddělení a pracoviště daného oboru <i>Department</i>	Přepočtený počet <i>Number (WTE) of</i>					
	zdravotnická zařízení celkem <i>health establishments - total</i>			z toho: rezort zdravotnictví <i>o.w.: Sector of health</i>		
	lékaři <i>physicians</i>	SZP <i>para- medicals</i>	počet SZP na 1 lékaře <i>number of paramedicals per 1 physician</i>	lékaři <i>physicians</i>	SZP <i>para- medicals</i>	počet SZP na 1 lékaře <i>number of paramedicals per 1 physician</i>
Stomatologie <i>Stomatology</i>	469,59	4 283,47	9,12	462,16	4 275,64	9,25
Dermatovenerologie <i>Dermatology</i>	615,29	731,79	1,19	602,51	714,20	1,19
Klinická onkologie <i>Clinical oncology</i>	108,60	214,77	1,98	104,60	208,77	2,00
Radioterapie <i>X-ray therapy</i>	118,79	364,73	3,07	118,79	364,73	3,07
Dorostové <i>Paediatrics</i>	19,10	17,98	0,94	19,10	17,98	0,94
Tělovýchovné lékařství <i>Physical training medicine</i>	39,98	46,10	1,16	33,78	39,10	1,16
Lékařská genetika <i>Medical genetics</i>	62,39	130,52	2,09	62,39	130,52	2,09
Záchranná služba <i>Fast medical aid</i>	42,61	230,29	5,40	42,11	229,29	5,45
Dětská chirurgie <i>Paediatric surgery</i>	20,82	44,65	2,14	20,82	44,65	2,14
PL pro dospělé <i>General practitioners for adults</i>	5 186,12	5 332,30	1,03	4 831,52	4 693,91	0,97
PL pro děti <i>GP for children and adolescents</i>	2 182,02	2 165,10	0,99	2 180,02	2 163,10	0,99
PL stomatolog <i>GP stomatologists</i>	5 946,54	5 897,85	0,99	5 860,12	5 781,54	0,99
PL gynekolog <i>GP gynaecologists</i>	1 184,86	1 355,17	1,14	1 179,84	1 348,28	1,14
Nefrologie <i>Nephrology</i>	23,57	59,93	2,54	22,57	54,93	2,43

7.3 Ambulantní péče v lůžkových a ambulantních zdravotnických zařízeních 31.12.2002

Out-patient care in in-patient and out-patient establishments as of 31.12.2002

4/5

Oddělení a pracoviště daného oboru <i>Department</i>	Přepočtený počet Number (WTE) of					
	zdravotnická zařízení celkem <i>health establishments - total</i>			z toho: rezort zdravotnictví <i>o.w.: Sector of health</i>		
	lékaři <i>physicians</i>	SZP <i>para- medicals</i>	počet SZP na 1 lékaře <i>number of paramedicals per 1 physician</i>	lékaři <i>physicians</i>	SZP <i>para- medicals</i>	počet SZP na 1 lékaře <i>number of paramedicals per 1 physician</i>
Klinická biochemie <i>Clinical biochemistry</i>	218,17	2 971,25	13,62	207,87	2 870,45	13,81
Klinická hematologie <i>Clinical haematology</i>	126,99	669,38	5,27	125,69	661,38	5,26
Radiodiagnostika <i>X-ray diagnostics</i>	1 200,52	3 192,52	2,66	1 155,56	3 081,98	2,66
Protetika <i>Prosthetics</i>	9,24	17,75	1,92	9,24	17,75	1,92
Transfúzní služba <i>Blood transfusion service</i>	189,73	1 199,59	6,32	186,73	1 181,99	6,33
Rehab. a fyzikální med. <i>Rehabilitation</i>	475,89	5 181,54	10,89	460,95	5 060,17	10,98
Nukleární medicína <i>Nuclear medicine</i>	125,40	415,38	3,31	120,40	402,38	3,34
Patologie <i>Pathologic anatomy</i>	322,89	624,56	1,93	318,89	619,56	1,94
Soudní lékařství <i>Forensic medicine</i>	60,98	69,06	1,13	57,98	66,06	1,14
Hrudní chirurgie <i>Thoracic surgery</i>	1,00	0,50	0,50	1,00	0,50	0,50
Hyg. obecná a komunální <i>Common and municipal hygiene</i>	3,10	5,00	1,61	.	.	.
Epidemiologie <i>Epidemiology</i>	4,86	11,09	2,28	4,86	11,09	2,28
Mikrobiologie <i>Microbiology</i>	196,58	938,56	4,77	194,47	924,29	4,75
Hemodialýza <i>Haemodialysis</i>	117,78	797,62	6,77	117,78	797,62	6,77

**7.3 Ambulantní péče v lůžkových a ambulantních zdravotnických zařízeních
31.12.2002**

Out-patient care in in-patient and out-patient establishments as of 31.12.2002

5/5

Oddělení a pracoviště daného oboru <i>Department</i>	Přepočtený počet <i>Number (WTE) of</i>					
	zdravotnická zařízení celkem <i>health establishments - total</i>			z toho: rezort zdravotnictví <i>o.w.: Sector of health</i>		
	lékaři <i>physicians</i>	SZP <i>para- medicals</i>	počet SZP na 1 lékaře <i>number of paramedicals per 1 physician</i>	lékaři <i>physicians</i>	SZP <i>para- medicals</i>	počet SZP na 1 lékaře <i>number of paramedicals per 1 physician</i>
Centrální příjem <i>Central admission</i>	17,41	145,91	8,38	17,41	145,91	8,38
Tkáňová stanice <i>Tissue stations</i>	3,00	10,50	3,50	3,00	10,50	3,50
Léčba popálenin <i>Treatment of burns</i>	4,44	7,05	1,59	4,44	7,05	1,59
Operační sály <i>Operating theatres</i>	23,42	976,98	41,72	22,42	933,98	41,68
Dětské oční <i>Paediatric eye diseases</i>	9,77	25,34	2,59	9,77	25,34	2,59
Funkční diagnostika <i>Functional diagnostics</i>	35,46	48,89	1,38	32,26	46,19	1,43
Klinická imunologie <i>Clinical immunology</i>	54,52	170,22	3,12	54,52	170,22	3,12
Lékárenské <i>Pharmaceutical</i>	.	41,06	x	.	30,46	x
Prostředky zdr. techniky <i>Medical devices</i>	.	8,10	x	.	8,10	x
Krevní sklady <i>Blood stores</i>	4,11	23,20	5,64	4,11	23,20	5,64
Ošetrovatelská péče <i>Nursing care</i>	.	1 878,64	x	.	1 878,64	x
Doprava <i>Transport</i>	.	52,41	x	.	51,41	x
Ostatní <i>Other</i>	250,86	1 648,39	6,92	236,98	1 578,95	6,66
ČR / CR	28 481,74	54 979,59	1,93	27 666,31	53 310,14	1,93

Zdroj dat: ÚZIS ČR

Source: UZIS CR

7.4 Přepočtený počet lékařů, SZP a počtu lůžek k 31.12.2002 - zdravotnictví
*Number (WTE) of physicians, paramedical personnel
 and beds as of 31.12.2002- sector of health*

Druh zařízení <i>Type of establishment</i>	Zdravotnická zařízení rezort zdravotnictví <i>Health establishments - sector of health</i>			
	počet zařízení <i>number of establishments</i>	lékaři <i>physicians</i>	SZP <i>paramedicals</i>	lůžka <i>beds</i>
Nemocnice <i>Hospitals</i>	194	15 575	59 177	64 761
Odborné léčebné ústavy <i>Specialized therapeutic institutes</i>	225	1 330	8 763	44 785
Samostatná ambulantní zařízení <i>Independent establishments of out-patient care</i>	22 936	20 507	30 231	.
Zvláštní zdravotnická zařízení <i>Special health establishments</i>	495	505	3 699	.
Zařízení lékárenské péče <i>Establishment of pharmaceut. care</i>	2 070	5 012 ¹⁾	4 522	.
Hygienická služba <i>Hygienic service</i>	85	620	2 248	.
Ostatní <i>Other</i>	114	133	140	.
Celkem <i>Total</i>	26 119	43 682	108 780	109 546
z toho lékařů <i>o. w. physicians</i>		38 670		
z toho farmaceutů <i>o. w. pharmacists</i>		5 012		

Zdroj dat: ÚZIS ČR

¹⁾ Počet farmaceutů

Source: IHIS CR

¹⁾ No. of pharmacists

8.1 Dlouhodobý majetek podle vybraných skupin zdravotnických zařízení k 31.12.2002 (v mil. Kč)

*Fixed assets by selected groups of health establishments
as of 31.12.2002 (in mill. CZK)*

Zdravotnická zařízení <i>Health establishments</i>	Počet ZZ <i>Number</i>	Dlouhodobý majetek celkem <i>Fixed assets total</i>	Dlouhodobý hmotný majetek ¹⁾ <i>Fixed assets tangible ¹⁾</i>	Dlouhodobý nehmotný majetek ¹⁾ <i>Fixed assets intangible ¹⁾</i>	Zdravotnická technika ¹⁾ <i>Medical appliances ¹⁾</i>
Nemocnice <i>Hospitals</i>	189	84 728	115 579	1 126	37 665
Léčebny pro dlouhodobě nemocné <i>Institutes for long-term patients</i>	22	419	594	2	56
Odborné léčebné ústavy <i>Specialized therapeutic institutes</i>	47	3 143	5 049	24	253
Lázeňské léčebny <i>Balneal institutes</i>	50	9 100	11 103	83	382
Hospic <i>Hospice</i>	3	127	138	0	5
Ostatní lůžková zařízení <i>Other in-patient establishments</i>	12	220	252	3	18
Vybraná zařízení ambulantní péče <i>Selected establishments of out-patient care</i>	7	30	103	2	64
Střediska záchranné služby <i>Centres of fast aid</i>	59	1 531	2 457	27	410
Hygienické stanice <i>Hygienic centres</i>	83	2 417	3 629	58	895
Ostatní zařízení <i>Other establishments</i>	40	3 713	4 174	87	233
Celkem <i>Total</i>	512	105 428	143 078	1 412	39 981

¹⁾ Údaje v pořizovacích cenách
Zdroj dat: ÚZIS ČR

¹⁾ Data in purchase costs
Source: IHIS CR

**8.2 Dlouhodobý hmotný majetek ve zdravotnictví neuvedený
do provozu k 31.12.2002 a nově zařazený v roce 2002 (v mil. Kč)**
*Material fixed assets in health care not exploited as of 31.12.2002
and newly included in 2002 (in mill. CZK)*

Zdravotnická zařízení <i>Health establishment</i>	Počet <i>Number</i>	Hodnota DHM ¹⁾ <i>Value of fixed assets (tangible) ¹⁾</i>	
		neuvedeného do provozu ²⁾ <i>not exploited ²⁾</i>	nově zařazeného <i>newly included</i>
Nemocnice <i>Hospitals</i>	189	10 220	12 108
Léčebny pro dlouhodobě nemocné <i>Institutes for long-term patients</i>	22	19	53
Odborné léčebné ústavy <i>Specialized therapeutic institutes</i>	47	170	190
Lázeňské léčebny <i>Balneal institutes</i>	50	282	1 486
Hospic <i>Hospice</i>	3	8	7
Ostatní lůžková zařízení <i>Other in-patient establishments</i>	12	3	9
Vybraná zařízení ambulantní péče <i>Selected establishments of out-patient care</i>	7	1	4
Střediska záchranné služby <i>Centres of fast aid</i>	59	135	283
Hygienické stanice <i>Hygienic centres</i>	83	50	399
Ostatní zařízení <i>Other establishments</i>	40	441	301
Celkem <i>Total</i>	512	11 329	14 840

¹⁾ Údaje v pořizovacích cenách

¹⁾ *Data in purchase costs*

²⁾ Zahnuje i majetek pořízený v předchozích obdobích a neuvedený do provozu

²⁾ *Incl.: also fixed assets acquired but not exploited earlier*

Zdroj dat: ÚZIS ČR

Source: IHIS CR

8.3 Nově pořízený dlouhodobý hmotný majetek ve zdravotnictví podle zdrojů financování (v mil. Kč)

Newly acquired fixed assets (tangible) in health care by sources of financing (in mill. CZK)

Zdravotnická zařízení <i>Health establishment</i>	Počet <i>Number</i>	Hodnota nově pořízeného DHM			
		celkem <i>total</i>	z rozpočtu invest. výdajů <i>from budget on fixed asset</i>	z vlastních zdrojů <i>from own resources</i>	z úvěrů <i>from credits</i>
Nemocnice	189	9 207	-	4 021	34
Léčebny pro dlouhodobě nemocné	22	41	-	33	-
Odborné léčebné ústavy	47	210	-	130	-
Lázeňské léčebny	50	1 015	-	682	317
Hospic	3	3	-	1	-
Ostatní lůžková zařízení	12	13	-	13	-
Vybraná zařízení ambulantní péče	7	4	-	4	-
Střediska záchranné služby	59	345	-	153	-
Hygienické stanice	83	216	-	186	-
Ostatní zařízení	40	387	-	62	-
Celkem	512	11 441	-	5 285	351

Zdroj dat: ÚZIS ČR

**8.3 Nově pořízený dlouhodobý hmotný majetek ve zdravotnictví
podle zdrojů financování (v mil. Kč)**

*Newly acquired fixed assets (tangible) in health care
by sources of financing (in mill. CZK)*

<i>Value of fixed assets (tangible) newly aquired</i>					<i>Zdravotnická zařízení Health establishment</i>
<i>z přísp. ze stát. fondů from contributions by the government funds</i>	<i>z přísp. dle smluv from contracted contributions</i>	<i>z dotací od zřizovatele from subsidies of founders</i>	<i>z darů a sbírek from gifts and collections</i>	<i>z FKSP from fund of cultural and social needs</i>	
2 931	33	2 015	163	10	<i>Hospitals</i>
4	-	1	3	-	<i>Institutes for long-term patients</i>
17	4	50	5	4	<i>Specialized therapeutic institutes</i>
8	-	8	-	-	<i>Balneal institutes</i>
1	-	-	1	-	<i>Hospice</i>
-	-	-	-	-	<i>Other in-patient establishments</i>
-	-	-	-	-	<i>Selected establishments of out-patient care</i>
40	4	126	22	-	<i>Centres of fast aid</i>
1	8	19	1	1	<i>Hygienic centres</i>
102	-	221	2	-	<i>Other establishments</i>
3 104	49	2 440	197	15	<i>Total</i>

Source: IHIS CR

8.4 Náklady (výdaje), výnosy (příjmy), hospodářský výsledek a nákladová rentabilita vybraných skupin zdravotnických zařízení (v mil. Kč)

Costs (expenditure), returns (revenues), economic outcome and profit to costs ratio of selected groups of health establishments (in mill. CZK)

Zdravotnická zařízení <i>Health establishment</i>	Počet <i>Number</i>	Náklady <i>Costs</i>	Výnosy <i>Returns</i>	Hospodářský výsledek <i>Economic outcome</i>	Nákladová rentabilita v % <i>Profit to costs ratio in %</i>
<i>Rezort zdravotnictví / Sector of health</i>					
Nemocnice <i>Hospitals</i>	184	75 678	74 079	-1 599	-2,1
Léčebny pro dlouhodobě nemocné <i>Institutes for long-term patients</i>	22	670	695	25	3,7
Odborné léčebné ústavy <i>Specialized therapeutic institutes</i>	47	4 153	4 204	51	1,2
Lázeňské léčebny <i>Balneal institutes</i>	50	6 955	7 246	291	4,2
Hospic <i>Hospice</i>	3	62	56	-6	-9,5
Ostatní lůžková zařízení <i>Other in-patient establishments</i>	11	160	161	1	-0,6
Vybraná zařízení ambulantní péče <i>Selected establishments of out-patient care</i>	7	184	183	-1	-0,4
Střediska záchranné služby <i>Centres of fast aid</i>	59	2 277	2 234	-43	-1,9
Hygienické stanice <i>Hygienic centres</i>	83	3 002	2 554	-448	-14,9
Ostatní zařízení <i>Other establishments</i>	38	1 228	972	-256	-20,8
Celkem <i>Total</i>	504	94 369	92 384	-1 985	-2,1

8.4 Náklady (výdaje), výnosy (příjmy), hospodářský výsledek a nákladová rentabilita vybraných skupin zdravotnických zařízení (v mil. Kč)

Costs (expenditure), returns (revenues), economic outcome and profit to costs ratio of selected groups of health establishments (in mill. CZK)

Zdravotnická zařízení <i>Health establishment</i>	Počet <i>Number</i>	Náklady <i>Costs</i>	Výnosy <i>Returns</i>	Hospodářský výsledek <i>Economic outcome</i>	Nákladová rentabilita v % <i>Profit to costs ratio in %</i>
	Ostatní rezorty ¹⁾ / <i>Other sectors</i> ¹⁾				
Nemocnice <i>Hospitals</i>	5	2 815	2 809	-6	-0,2
Ostatní lůžková zařízení <i>Other in-patient establishments</i>	1	81	82	1	1,2
Ostatní zařízení <i>Other establishments</i>	2	873	933	60	6,9
Celkem <i>Total</i>	8	3 769	3 824	55	1,5

¹⁾ Rezorty obrany a dopravy

Zdroj dat: ÚZIS ČR

¹⁾ *Sectors of Defence and Transport*

Source: IHIS CR

**8.5 Struktura výnosů (příjmů) vybraných skupin zdravotnických zařízení
- příspěvkových a podnikatelských organizací**
*Structure of returns (revenues) of selected groups of state
- subsidized and private health establishments*

Zdravotnická zařízení <i>Health establishments</i>	Počet ZZ <i>Number of health establishments</i>	Celkové výnosy v mil.Kč <i>Total returns in mill. CZK</i>	Z toho v % <i>O.w. (in %)</i>		
			tržby od ZP <i>from health insurance corporations</i>	tržby mimo ZP <i>other returns except from HIC</i>	provozní dotace <i>subsidies to operation costs</i>
Rezort zdravotnictví / Sector of health					
Nemocnice <i>Hospitals</i>	184	74 079	81,4	2,6	2,5
Léčebny pro dlouhodobě nemocné <i>Institutes for long-term patients</i>	21	658	88,2	2,5	5,7
Odborné léčebné ústavy <i>Specialized therapeutic institutes</i>	47	4 204	90,2	2,4	2,0
Lázeňské léčebny <i>Balneal institutes</i>	50	7 246	40,5	48,5	0,0
Hospic <i>Hospice</i>	3	56	45,5	10,7	28,4
Ostatní lůžková zařízení <i>Other in-patient establishments</i>	11	160	63,1	17,2	3,2
Vybraná zařízení ambulantní péče <i>Selected establishments of out-patient care</i>	7	183	56,0	10,5	30,6
Střediska záchranné služby <i>Centres of fast aid</i>	59	2 234	41,5	1,7	52,0
Hygienické stanice <i>Hygienic centres</i>	59	2 391	21,1	13,1	62,8
Ostatní zařízení <i>Other establishments</i>	31	919	24,2	3,5	52,6
Celkem <i>Total</i>	472	92 130	75,4	6,5	5,7

**8.5 Struktura výnosů (příjmů) vybraných skupin zdravotnických zařízení
- příspěvkových a podnikatelských organizací**
*Structure of returns (revenues) of selected groups of state
- subsidized and private health establishments*

Zdravotnická zařízení <i>Health establishments</i>	Počet ZZ <i>Number of health establishments</i>	Celkové výnosy v mil.Kč <i>Total returns in mill. CZK</i>	Z toho v % <i>O.w. (in %)</i>		
			tržby od ZP <i>from health insurance corporations</i>	tržby mimo ZP <i>other returns except from HIC</i>	provozní dotace <i>subsidies to operation costs</i>
	Ostatní rezorty ¹⁾ / <i>Other sectors</i> ¹⁾				
Nemocnice <i>Hospitals</i>	5	2 809	61,2	4,4	18,8
Ostatní lůžková zařízení <i>Other in-patient establishments</i>	1	82	20,5	19,5	54,9
Ostatní zařízení <i>Other establishments</i>	2	933	9,2	3,7	50,9
Celkem <i>Total</i>	8	3 824	47,6	4,5	27,4

¹⁾ Rezorty obrany a dopravy
Zdroj dat: ÚZIS ČR

¹⁾ *Sectors of Defence and Transport*
Source: IHIS CR

8.6 Podíl tržeb od zdravotních pojišťoven za ambulantní a hospitalizované pacienty vybraných skupin zdravotnických zařízení

- příspěvkových a podnikatelských organizací (v %)

Proportions of takings from health insurance corporations for out-patients and hospitalized patients in selected groups of state

- subsidized and private health establishments (in %)

Zdravotnická zařízení <i>Health establishments</i>	Počet <i>Number</i>	Ambulantní pacienti <i>Out-patients</i>	Hospitalizovaní pacienti <i>Hospitalized patients</i>
<i>Rezort zdravotnictví / Sector of health</i>			
Nemocnice <i>Hospitals</i>	184	21,4	65,5
Léčebny pro dlouhodobě nemocné <i>Institutes for long-term patients</i>	21	3,3	96,2
Odborné léčebné ústavy <i>Specialized therapeutic institutes</i>	47	2,5	96,7
Lázeňské léčebny <i>Balneal institutes</i>	50	3,2	96,7
Hospic <i>Hospice</i>	3	0,0	95,0
Ostatní lůžková zařízení <i>Other in-patient establishments</i>	11	39,6	54,3
Vybraná zařízení ambulantní péče <i>Selected establishments of out-patient care</i>	7	95,7	0,0
Střediska záchranné služby <i>Centres of fast aid</i>	59	7,1	0,0
Hygienické stanice <i>Hygienic centres</i>	59	0,9	0,0
Ostatní zařízení <i>Other establishments</i>	31	7,2	89,7
Celkem <i>Total</i>	472	19,2	67,4

8.6 Podíl tržeb od zdravotních pojišťoven za ambulantní a hospitalizované pacienty vybraných skupin zdravotnických zařízení - příspěvkových a podnikatelských organizací (v %)

Proportions of takings from health insurance corporations for out-patients and hospitalized patients in selected groups of state - subsidized and private health establishments (in %)

Zdravotnická zařízení <i>Health establishments</i>	Počet <i>Number</i>	Ambulantní pacienti <i>Out-patients</i>	Hospitalizovaní pacienti <i>Hospitalized patients</i>
	<i>Ostatní rezorty ¹⁾ / Other sectors ¹⁾</i>		
Nemocnice <i>Hospitals</i>	5	30,6	60,8
Ostatní lůžková zařízení <i>Other in-patient establishments</i>	1	75,0	25,0
Ostatní zařízení <i>Other establishments</i>	2	1,1	98,9
Celkem <i>Total</i>	8	29,6	62,3

¹⁾ Rezorty obrany a dopravy

Zdroj dat: ÚZIS ČR

¹⁾ Sectors of Defence and Transport

Source: IHIS CR

8.7 Struktura nákladů vybraných skupin zdravotnických zařízení (v %)
Structure of costs of selected groups of health establishments (in %)

Zdravotnická zařízení <i>Health establishments</i>	Počet <i>No.</i>	Struktura nákladů v % <i>Structure of costs in %</i>								
		léčiva <i>drugs</i>	SZM <i>special medical materials</i>	krev <i>blood</i>	potravin <i>food</i>	energie <i>energy</i>	služby <i>services</i>	osobní náklady <i>personnel costs</i>	odpisy <i>depreciation</i>	ostatní náklady <i>other costs</i>
<i>Rezort zdravotnictví / Sector of health</i>										
Nemocnice <i>Hospitals</i>	184	8,0	13,9	1,6	1,3	3,5	7,7	44,3	6,7	12,9
Léčebny pro dlouhodobě nemocné <i>Institutes for long-term patients</i>	22	4,6	3,7	0,0	6,4	3,6	11,7	57,9	3,3	8,9
Odborné léčebné ústavy <i>Specialized therapeutic institutes</i>	47	4,6	2,4	0,1	5,8	6,1	8,5	59,1	3,4	9,9
Lázeňské léčebny <i>Balneal institutes</i>	50	0,4	0,5	0,0	8,4	6,2	24,7	31,7	5,8	22,3
Hospic <i>Hospice</i>	3	3,1	3,6	0,0	4,4	3,8	8,6	55,6	10,4	10,3
Ostatní lůžková zařízení <i>Other in-patient establishments</i>	11	2,7	5,7	0,0	5,1	4,1	27,5	37,6	4,5	12,7
Vybr. zařízení amb. péče <i>Selected establishments of out-patient care</i>	7	0,3	13,4	0,0	0,0	4,5	15,7	55,7	3,2	7,3
Střediska záchranné služby <i>Centres of fast aid</i>	59	1,0	1,1	0,0	0,0	1,4	12,8	65,7	8,3	9,7
Hygienické stanice <i>Hygienic centres</i>	83	9,8	9,5	0,0	0,0	2,5	11,9	53,1	4,7	8,5
Ostatní zařízení <i>Other establishments</i>	38	0,9	0,9	0,0	2,3	3,5	14,8	58,3	5,4	13,9
Celkem <i>Total</i>	504	7,0	11,7	1,3	2,0	3,8	9,4	45,2	6,5	13,2

8.7 Struktura nákladů vybraných skupin zdravotnických zařízení (v %)
Structure of costs of selected groups of health establishments (in %)

Zdravotnická zařízení <i>Health establishments</i>	Počet <i>No.</i>	Struktura nákladů v % <i>Structure of costs in %</i>								
		léčiva <i>drugs</i>	SZM <i>special medical materials</i>	krev <i>blood</i>	potravin <i>food</i>	energie <i>energy</i>	služby <i>services</i>	osobní náklady <i>personnel costs</i>	odpisy <i>depreciation</i>	ostatní náklady <i>other costs</i>
		Ostatní rezorty ¹⁾ / <i>Other sectors</i> ¹⁾								
Nemocnice <i>Hospitals</i>	5	8,0	10,5	0,9	1,1	5,0	15,5	37,7	8,8	12,3
Ostatní lůžková zařízení <i>Other in-patient establishments</i>	1	0,0	11,7	0,0	9,7	2,1	14,6	46,3	9,6	6,0
Ostatní zařízení <i>Other establishments</i>	2	0,2	0,2	0,0	2,0	3,3	13,8	31,1	11,1	38,3
Celkem <i>Total</i>	8	6,1	8,1	0,7	1,5	4,6	15,1	36,4	9,3	18,2

¹⁾ Rezorty obrany a dopravy
 Zdroj dat: ÚZIS ČR

¹⁾ *Sectors of Defence and Transport*
 Source: *IHIS CR*

8.8 Pohledávky z obchodního styku vybraných skupin zdravotnických zařízení k 31.12.2002 (v mil. Kč)

Claims from trade relations of selected groups of health establishments as of 31.12.2002 (in mill. CZK)

Zdravotnická zařízení <i>Health establishments</i>	Počet <i>Number</i>	Pohledávky z obchodního styku celkem <i>Commercial claims</i>	Z toho po lhůtě splatnosti <i>O.w. after due day</i>
Rezort zdravotnictví / Sector of health			
Nemocnice <i>Hospitals</i>	184	8 423	2 436
Léčebny pro dlouhodobě nemocné <i>Institutes for long-term patients</i>	22	77	33
Odborné léčebné ústavy <i>Specialized therapeutic institutes</i>	47	500	154
Lázeňské léčebny <i>Balneal institutes</i>	50	835	259
Hospic <i>Hospice</i>	3	3	1
Ostatní lůžková zařízení <i>Other in-patient establishments</i>	11	11	4
Vybraná zařízení ambulantní péče <i>Selected establishments of out-patient care</i>	7	21	16
Střediska záchranné služby <i>Centres of fast aid</i>	59	167	83
Hygienické stanice <i>Hygienic centres</i>	83	92	36
Ostatní zařízení <i>Other establishments</i>	38	58	35
Celkem <i>Total</i>	504	10 187	3 057
Ostatní rezorty ¹⁾ / Other sectors ¹⁾			
Nemocnice <i>Hospitals</i>	5	274	101
Ostatní lůžková zařízení <i>Other in-patient establishments</i>	1	4	0
Ostatní zařízení <i>Other establishments</i>	2	41	36
Celkem <i>Total</i>	8	319	137

¹⁾ Rezorty obrany a dopravy
Zdroj dat: ÚZIS ČR

¹⁾ Sectors of Defence and Transport
Source: IHIS CR

**8.9 Závazky vybraných skupin zdravotnických zařízení
k 31.12.2002 (v mil. Kč)**

*Obligations of selected groups of health establishments
as of 31.12.2002 (in mill. CZK)*

Zdravotnická zařízení <i>Health establishments</i>	Počet <i>Number</i>	Nesplacený leasing <i>Unpaid leasing</i>	Nesplacený úvěr <i>Unpaid credit</i>		Závazky z obch. styku <i>Commercial obligations</i>	
			bankovní <i>bank credit</i>	jiný <i>other</i>	celkem <i>total</i>	z toho po splatnosti <i>o.w. after due day</i>
<i>Rezort zdravotnictví / Sector of health</i>						
Nemocnice <i>Hospitals</i>	184	258	1 701	411	12 428	5 599
Léčebny pro dlouhodobě nemocné <i>Institutes for long-term patients</i>	22	7	6	7	32	5
Odborné léčebné ústavy <i>Specialized therapeutic institutes</i>	47	4	0	20	319	84
Lázeňské léčebny <i>Balneal institutes</i>	50	101	2 025	103	2 732	187
Hospic <i>Hospice</i>	3	0,2	0	0	6	0,2
Ostatní lůžková zařízení <i>Other in-patient establishments</i>	11	1	1	3	31	23
Vybraná zařízení ambulantní péče <i>Selected establishments of out-patient care</i>	7	0,1	0	9	18	7
Střediska záchranné služby <i>Centres of fast aid</i>	59	3	0	0	54	12
Hygienické stanice <i>Hygienic centres</i>	83	1	0	0	52	15
Ostatní zařízení <i>Other establishments</i>	38	2	0	0	38	9
Celkem <i>Total</i>	504	377,3	3 733	553	15 710	5 941

**8.9 Závazky vybraných skupin zdravotnických zařízení
k 31.12.2002 (v mil. Kč)**

*Obligations of selected groups of health establishments
as of 31.12.2002 (in mill. CZK)*

Zdravotnická zařízení <i>Health establishments</i>	Počet <i>Number</i>	Nesplacený leasing <i>Unpaid leasing</i>	Nesplacený úvěr <i>Unpaid credit</i>		Závazky z obch. styku <i>Commercial obligations</i>		
			bankovní <i>bank credit</i>	jiný <i>other</i>	celkem <i>total</i>	z toho po splatnosti <i>o.w. after due day</i>	
			Ostatní rezorty ¹⁾ / <i>Other sectors</i> ¹⁾				
Nemocnice <i>Hospitals</i>	5	0,2	0	18	198	77	
Ostatní lůžková zařízení <i>Other in-patient establishments</i>	1	0	0	0	0,5	0	
Ostatní zařízení <i>Other establishments</i>	2	0	0	0	50	49	
Celkem <i>Total</i>	8	0,2	0	18	248,5	126	

¹⁾ Rezorty obrany a dopravy
Zdroj dat: ÚZIS ČR

¹⁾ *Sectors of Defence and Transport*
Source: IHIS CR

8.10 Náklady, výnosy a hospodářský výsledek nemocnic (v mil. Kč)
Costs, returns and economic outcome of hospitals (in mill. CZK)

Nemocnice <i>Hospitals</i>	Počet <i>Number</i>	Náklady <i>Costs</i>	Výnosy <i>Returns</i>	Hospodářský výsledek <i>Economic outcome</i>	Nákladová rentabilita v % <i>Profit to costs ratio in %</i>
<i>Rezort zdravotnictví / Sector of health</i>					
Přímo řízené MZ <i>Directly administrated by Ministry of Health</i>	19	33 786	33 567	-219	-0,6
Krajské <i>Administrated by regional authorities</i>	4	3 411	3 428	17	-0,4
Okresní <i>Administrated by districts</i>	81	29 431	27 972	-1 459	-5,0
Obecní a městské <i>Administrated by municipal authorities</i>	25	4 051	3 926	-125	-3,1
Soukromé a církevní <i>Private and administrated by churches</i>	55	4 998	5 186	188	3,8
Celkem <i>Total</i>	184	75 678	74 079	-1 599	-2,1
<i>Ostatní rezorty ¹⁾ / Other sectors ¹⁾</i>					
Celkem <i>Total</i>	5	2 815	2 809	-6	-0,2

¹⁾ Rezorty obrany a dopravy

Zdroj dat: ÚZIS ČR

¹⁾ Sectors of Defence and Transport

Source: IHIS CR

8.11 Náklady nemocnic podle nákladových položek (v mil. Kč)
Costs of hospitals by cost items (in mill. CZK)

Nemocnice <i>Hospitals</i>	Léčiva <i>Drugs</i>	Zdravot. prostředky <i>Medical aids</i>	Krev <i>Blood</i>	Potraviny <i>Food</i>	Energie <i>Energy</i>	Služby <i>Servi- ces</i>	Osobní náklady <i>Person- nel costs</i>	Ostatní náklady <i>Other costs</i>	Odpisy <i>Depre- ciation</i>	Náklady celkem <i>Costs total</i>
<i>Rezort zdravotnictví / Sector of health</i>										
Přímo řízené MZ <i>Directly admini- strated by Ministry of Health</i>	3 368	5 573	569	277	1 106	2 338	13 211	4 836	2 508	33 786
Krajské <i>Administrated by regional authorities</i>	300	513	80	26	115	223	1 536	386	232	3 411
Okresní <i>Administrated by districts</i>	1 838	3 432	503	477	1 113	2 171	14 428	3 487	1 982	29 431
Obecní a městské <i>Administrated by municipal authorities</i>	259	422	48	100	158	358	2 115	373	218	4 051
Soukromé a církevní <i>Private and administrated by churches</i>	271	551	43	102	173	767	2 271	653	167	4 998
Celkem <i>Total</i>	6 036	10 491	1 243	982	2 665	5 857	33 561	9 735	5 107	75 677
<i>Ostatní rezorty ¹⁾ / Other sectors ¹⁾</i>										
Celkem <i>Total</i>	227	296	27	31	142	436	1 062	347	247	2 815

¹⁾ Rezorty obrany a dopravy
Zdroj dat: ÚZIS ČR

¹⁾ Sectors of Defence and Transport
Source: IHIS CR

8.12 Ukazatele ekonomiky vybraných nemocnic

Economic indicators of hospitals

1/2

Ukazatel <i>Indicator</i>	Vyjádřeno v / jako <i>Unit</i>	2000	2001	2002
Počet nemocnic celkem	počet	202	191	189
Number of hospitals	number			
v tom: Nemocnice provozované veřejnými orgány	počet	143	138	134
<i>o.w.: Hospitals administrated by public authorities</i>	<i>number</i>			
Nemocnice soukromé	počet	59	53	55
<i>Private hospitals</i>	<i>number</i>			
Lůžka / <i>Beds</i>	počet / <i>No.</i>	66 932	65 526	66 668
Ošetrovací dny / <i>Days of stay</i>	dny / <i>days</i>	17 264 021	16 869 322	17 572 033
Relativní využití lůžek / <i>Relative bed occupancy</i>	%	74,3	74,9	72,1
Hospitalizovaní / <i>Hospitalized persons</i>	počet / <i>No.</i>	1 997 097	1 986 747	2 108 252
Průměrná ošetrovací doba / <i>Average duration of stay</i>	dny / <i>days</i>	8,6	8,5	8,3
Pracovníci celkem	přep. počet	119 081	119 269	118 891
Personnel total	WTE			
z toho: Lékaři	přep. počet	15 412	15 586	16 095
<i>o.w.: Physicians</i>	<i>WTE</i>			
SZP	přep. počet	59 770	59 995	60 813
<i>Paramedical personnel</i>	<i>WTE</i>			
Náklady celkem	mil. Kč	62 967	70 232	78 492
Costs total	mill. CZK			
v tom: Léčiva	%	8,7	8,4	8,0
<i>o.w.: Drugs</i>	%			
Zdravotnické prostředky / <i>Medical aids</i>	%	13,1	13,3	13,7
Krev a krevní výrobky / <i>Blood</i>	%	1,8	1,7	1,6
Osobní náklady / <i>Personnel costs</i>	%	40,8	42,2	44,1
Potraviny / <i>Food</i>	%	1,7	1,4	1,3
Spotřeba energie / <i>Energy</i>	%	4,1	4,0	3,6
Služby / <i>Services</i>	%	8,8	8,4	8,0
Odpisy / <i>Depreciation</i>	%	7,7	7,2	6,8
Ostatní náklady / <i>Other costs</i>	%	13,1	13,4	12,8
Průměrný měsíční plat celkový	Kč	12 983	14 945	17 018
Total average wage per month	CZK			
Průměrný plat lékařů	Kč	25 435	29 384	33 270
<i>Average salary of physicians</i>	<i>CZK</i>			
Průměrný plat SZP	Kč	12 060	14 076	16 407
<i>Average salary of paramedical personnel</i>	<i>CZK</i>			

8.12 Ukazatele ekonomiky vybraných nemocnic
Economic indicators of hospitals

Ukazatel <i>Indicator</i>	Vyjádřeno v / jako <i>Unit</i>	2/2		
		2000	2001	2002
Výnosy celkem <i>Returns total</i>	mil. Kč <i>mill. CZK</i>	61 977	69 316	76 887
Podíl tržeb od ZP na výnosech celkem <i>Proportion of returns from health insurance corporations in total returns</i>	% %	82,5	80,0	80,7
Podíl na tržbách od ZP za hospitalizaci celkem <i>Proportion of returns for hospitalization in total returns from health insurance corporations</i>	% %	60,2	64,4	65,3
Podíl na tržbách od ZP za ambulantní činnost celkem <i>Proportion of returns for out-patient activity in total returns from health insurance corporations</i>	% %	23,3	21,9	21,7
Podíl na tržbách od ZP za jiné činnosti <i>Proportion of returns for other activity in total returns from health insurance corporations</i>	% %	16,3	13,6	12,8
Podíl dotací od zřizovatele na výnosech celkem <i>Proportion of subsidies by founders in total returns</i>	% %	3,4	3,0	3,1
Podíl ostatních výnosů na výnosech celkem <i>Proportion of other returns in total returns</i>	% %	9,3	13,4	12,8
Hospodářský výsledek <i>Economic outcome</i>	mil. Kč <i>mill. CZK</i>	-990	-916	-1 605
Nákladová rentabilita <i>Profit to costs ratio</i>	% %	-1,6	-1,3	-2,0
Hospitalizovaní připadající na 1 lékaře za rok <i>Hospitalized persons per 1 physician per year</i>	počet <i>number</i>	129,6	127,5	130,9
Průměrné tržby od ZP za 1 ošetrovací den <i>Average returns from health insurance corporations per 1 day of stay</i>	Kč CZK	1 783	2 069	2 306
Průměrné tržby od ZP za 1 hospitalizaci <i>Average returns from health insurance corporations per 1 hospitalized person</i>	Kč CZK	15 409	17 887	19 222

Zdroj dat: ÚZIS ČR

Source: IHIS CR

8.13 Vývoj nákladové rentability nemocnic za rok 2002

Profit to costs ratio of hospitals in 2002

Nákladová rentabilita v % <i>Profitability of costs in %</i>	Podíl z celkového počtu nemocnic v % <i>Proportions of total number of hospitals in %</i>		
	2000	2001	2002
10 a více / <i>and more</i>	8,4	6,3	6,3
5 až / <i>to</i> 9,9	6,9	3,1	3,1
0 až / <i>to</i> 4,9	36,0	39,8	35,5
-2 až / <i>to</i> -0,1	17,2	12,6	9,0
-5 až / <i>to</i> -2,1	15,8	16,2	8,5
-10 až / <i>to</i> -5,1	9,4	12,6	6,9
-10,1 a více / <i>and more</i>	6,3	9,4	30,7

Zdroj dat: ÚZIS ČR

Source: IHIS CR

9.1 Průměrná měsíční mzda zaměstnance v rezortu zdravotnictví 2002 (v Kč) *)
*Average monthly wage of employees in the sector of health 2002 (in CZK) *)*

Kategorie <i>Category</i>	Úhrnem <i>Total</i>	v tom organizace řízené <i>o.w. establishments administrated by</i>	
		MZ <i>Ministry of health</i>	kraje, okresy, obcemi resp. městy <i>region, district, municipality or city</i>
Lékaři <i>Physicians</i>	33 270	35 327	31 771
Farmaceuti <i>Pharmacists</i>	29 494	31 002	28 357
Jiní odborní pracovníci s VŠ <i>Other prof. personnel with univ. ed.</i>	22 204	22 464	21 780
Jiní odborní pracovníci se SŠ <i>Other prof. personnel with second ed.</i>	14 417	14 869	13 851
Střední zdrav. pracovníci <i>Paramedical personnel</i>	16 407	17 750	15 606
Nižší zdrav. pracovníci <i>Lower health personnel</i>	13 984	14 458	13 830
Pomocní zdrav. pracovníci <i>Auxiliary health personnel</i>	11 169	11 547	10 912
Pedagogičtí pracovníci <i>Pedagogical personnel</i>	19 641	20 474	12 727
Technicko-hospodářští pracovníci <i>Technical and economic personnel</i>	16 465	17 010	15 952
Dělníci a provozní pracovníci <i>Manual workers and operational pers.</i>	9 674	10 825	9 096
Celkem <i>Total</i>	17 018	18 568	16 024

*) V příspěvkových a rozpočtových organizacích s odměňováním podle zákona 143/92 Sb.

*) *In budgetary establishments and establishments with subsidies (remuneration as by Act no. 143/92 Sb.)*

Zdroj dat: ÚZIS ČR

Source: IHIS CR

9.2 Vývoj průměrné měsíční mzdy pracovníků v rezortu zdravotnictví (v Kč) *)

*Trend of the average monthly wage of employees
in the sector of health (in CZK) *)*

Kategorie Category	1999	2000	2001	2002	Index %		
					2000/99	2001/00	2002/01
Lékaři <i>Physicians</i>	23 692	24 854	28 839	33 270	104,9	116,0	115,4
Farmaceuti <i>Pharmacists</i>	22 632	23 285	26 074	29 494	102,9	112,0	113,1
Jiní odborní pracovníci s VŠ <i>Other prof. personnel with univ. ed</i>	16 554	16 917	19 336	22 204	102,2	114,3	114,8
Jiní odborní pracovníci se SŠ <i>Other prof. personnel with second. ed.</i>	10 588	10 836	12 579	14 417	102,3	116,1	114,6
Střední zdravotní pracovníci <i>Paramedical personnel</i>	11 760	12 176	14 318	16 407	103,5	117,6	114,6
Nižší zdravotní pracovníci <i>Lower health personnel</i>	10 402	10 790	12 334	13 984	103,7	114,3	113,4
Pomocní zdravotní pracovníci <i>Auxiliary health personnel</i>	8 253	8 488	9 821	11 169	102,8	115,7	113,7
Pedagogičtí pracovníci ¹⁾ <i>Pedagogical personnel ¹⁾</i>	13 453	13 383	18 133	19 641	99,5	135,5	108,3
Technicko-hospodářští pracovníci <i>Technical and economic personnel</i>	13 004	13 470	14 877	16 465	103,6	110,4	110,7
Dělníci a pomocní pracovníci <i>Manual workers and operational pers.</i>	7 901	8 101	8 806	9 674	102,5	108,7	109,9
Celkem <i>Total</i>	12 409	12 880	14 913	17 018	103,8	115,8	114,1

*) V příspěvkových a rozpočtových organizacích s odměňováním podle zákona 143/92 Sb.

*) *In budgetary establishments and establishments with subsidies (remuneration as by Act no. 143/92 Sb.)*

¹⁾ Od roku 1997 bez zdravotnického školství

¹⁾ *Since 1997 without paramedical schools*

Zdroj dat: ÚZIS ČR

Source: IHIS CR

**9.3 Průměrná měsíční mzda a průměrná tarifní mzda
zaměstnanců ve všech příspěvkových a rozpočtových
organizacích rezortu zdravotnictví (v Kč) *)**

*Average monthly wage and average scale wage
in the sector of health in all establishments with subsidies
and budgetary establishments in the sector of health (in CZK) *)*

Kategorie pracovníků <i>Category</i>	Průměrná mzda rok 1998 <i>Average wage 1998</i>		Průměrná mzda rok 1999 <i>Average wage 1999</i>		Průměrná mzda rok 2000 <i>Average wage 2000</i>	
	celková <i>total</i>	plat. tarif <i>scale wage</i>	celková <i>total</i>	plat. tarif <i>scale wage</i>	celková <i>total</i>	plat. tarif <i>scale wage</i>
Lékaři	20 857	8 165	23 692	9 596	24 854	9 651
Farmaceuti	19 737	8 015	22 632	9 372	23 285	9 258
Jiní odborní pracovníci s VŠ	14 721	8 230	16 554	9 574	16 917	9 574
Jiní odborní pracovníci s SŠ	9 149	5 562	10 588	6 540	10 836	6 613
Střední zdrav. pracovníci	10 339	5 623	11 760	6 611	12 176	6 638
Nižší zdrav. pracovníci	9 129	4 524	10 402	5 336	10 790	5 320
Pomocní zdrav. pracovníci	7 261	3 984	8 253	4 697	8 488	4 698
Pedagogičtí pracovníci ¹⁾	11 663	7 921	13 453	9 286	13 383	9 049
Technicko-hospodářští prac.	11 469	6 120	13 004	7 200	13 470	7 262
Dělníci a provozní pracovníci	6 930	4 120	7 901	4 842	8 101	4 856
Celkem	10 896	5 601	12 409	6 594	12 880	6 627

*) S odměňováním zaměstnanců podle zákona č. 143/1992 Sb.

¹⁾ Do roku 1996 včetně zdravotnického školství

Zdroj dat: ÚZIS ČR

**9.3 Průměrná měsíční mzda a průměrná tarifní mzda
zaměstnanců ve všech příspěvkových a rozpočtových
organizacích rezortu zdravotnictví (v Kč) *)**

*Average monthly wage and average scale wage
in the sector of health in all establishments with subsidies
and budgetary establishments in the sector of health (in CZK) *)*

Průměrná mzda rok 2001 <i>Average wage 2001</i>		Průměrná mzda rok 2002 <i>Average wage 2002</i>		Kategorie pracovníků <i>Category</i>
<i>celková total</i>	<i>plat. tarif scale wage</i>	<i>celková total</i>	<i>plat. tarif scale wage</i>	
28 839	11 437	33 270	13 342	<i>Physicians</i>
26 074	10 706	29 494	12 671	<i>Pharmacists</i>
19 336	10 946	22 204	12 627	<i>Other prof. personnel with univ. ed.</i>
12 579	7 617	14 417	8 808	<i>Other prof. personnel with second ed.</i>
14 318	7 845	16 407	9 184	<i>Paramedical personnel</i>
12 334	6 255	13 984	7 365	<i>Lower health personnel</i>
9 821	5 475	11 169	6 420	<i>Auxiliary health personnel</i>
18 133	11 860	19 641	13 153	<i>Pedagogical personnel ¹⁾</i>
14 877	7 759	16 465	8 595	<i>Technical and economic personnel</i>
8 806	5 153	9 674	5 760	<i>Manual workers and operational pers.</i>
14 913	7 668	17 018	8 898	<i>Total</i>

*) Remuneration as by Act no. 143/92 Sb.

¹⁾ Till 1996 incl. paramedical schools

Source: IHIS CR

9.4 Průměrná měsíční mzda ve zdravotnictví podle vybraných druhů zdravotnických zařízení 2002 (v Kč)
Average monthly wage in health care by selected groups of health establishments 2002 (in CZK)

Zdravotnická zařízení <i>Health establishments</i>	Lékaři <i>Physicians</i>	SZP <i>Paramedical personnel</i>	Pracovníci celkem <i>Employees total</i>
Řízená MZ <i>Administrated by Ministry of Health</i>			
Nemocnice <i>Hospitals</i>	36 865	17 917	19 345
Odborné léčebné ústavy <i>Specialized therapeutic institutes</i>	27 323	17 046	15 097
Územní střediska záchranné služby <i>Regional centres of fast medical aid</i>	34 314	20 353	20 191
Krajské hygienické stanice <i>Regional hygienic centres</i>	24 194	15 163	16 658
Ostatní zdrav. zařízení financovaná ze zdrav. pojištění <i>Other health establishments financed by health insurance</i>	26 518	16 901	16 145
Ostatní zdrav. zařízení financovaná ze státního rozpočtu <i>Other health establishments financed by state budget</i>	13 406	15 190	15 906
Řízená kraji, okresy, obcemi resp. městy <i>Administrated by region, district, municipality or city</i>			
Nemocnice <i>Hospitals</i>	32 152	15 416	15 914
Odborné léčebné ústavy <i>Specialized therapeutic institutes</i>	32 353	16 090	14 714
Okresní střediska záchranné služby <i>District centres of fast medical aid</i>	35 797	20 235	19 894
Okresní hygienické stanice <i>District hygienic centres</i>	26 325	15 525	17 065
Ostatní zdravotnická zařízení <i>Other health establishments</i>	28 219	15 591	15 578

Zdroj dat: ÚZIS ČR

Source: IHIS CR

Poznámka: V příspěvkových a rozpočtových organizacích s odměňováním podle zákona 143/92 Sb.

Notice: In budgetary establishments and establishments with subsidies (remuneration as by Act no. 143/92 Sb.)

9.5 Průměrná měsíční mzda zaměstnance ve zdravotnických organizacích s odměňováním podle zákona 1/1992 Sb. (v Kč)

Average monthly wage in health establishments with remuneration as by Act no. 1/1992 Sb. (in CZK)

Kategorie ¹⁾ Category ¹⁾	1999	2000	2001	2002	Index %		
					2000/99	2001/2000	2002/2001
Lékaři <i>Physicians</i>	22 606	25 288	27 593	30 361	111,9	109,1	110,03
Farmaceuti <i>Pharmacists</i>	24 199	22 000	24 246	25 122	90,9	110,2	103,61
Střední zdravotničtí pracovníci <i>Paramedical personnel</i>	10 107	10 885	11 876	12 988	107,7	109,1	109,36
Ostatní <i>Other</i>	9 206	9 625	10 606	11 429	104,6	110,2	107,76
Celkem <i>Total</i>	10 666	11 390	12 458	13 558	106,8	109,4	108,83

¹⁾ V jednotlivých kategoriích pracovníků nejsou započteny odměny zřizovatele - fyzické osoby

¹⁾ *In categories of employees are not included the remunerations of founders - physical persons*

Zdroj dat: ÚZIS ČR

Source: IHIS CR

10.1 Průměrný evidenční počet zaměstnanců a průměrná měsíční mzda zaměstnance v jedné samostatné ordinaci

Average number of employees (on payroll) in 1 independent office and average monthly wage of 1 employee

Zdravotnická zařízení - samostatné ordinace	Independent office - workplace	Průměrný evidenční počet zaměstnanců (přepočtený) 1 ordinace (ZZ) Average number (WTE) of employees of 1 physician's office		Průměrná měsíční mzda vyplacená 1 zaměstnanci v Kč Average monthly wage of 1 employee in CZK	
		2001	2002	2001	2002
PL pro dospělé	GP for adults	1,18	1,08	8 793	9 601
PL pro děti a dorost	GP for children and adolescents	1,15	1,20	8 449	9 390
PL stomatologa	GP stomatologists	1,24	1,25	8 559	9 422
PL gynekologa	GP gynaecologists	1,04	1,46	9 606	10 274
Lékaře specialisty	Independent specialists	1,20	1,30	9 076	10 275
z toho pro obor:	<i>o.w. in branch</i>				
interní	<i>internal</i>	1,20	0,70	8 671	11 000
neurologie	<i>neurology</i>	0,79	2,20	10 211	11 828
psychiatrie	<i>psychiatry</i>	0,99	1,67	8 817	8 650
chirurgie	<i>surgery</i>	1,14	1,00	9 864	7 500
ortopedie	<i>orthopaedics</i>	1,05	1,00	8 661	10 375
ORL	<i>otolaryngology</i>	1,10	0,50	9 523	8 333
oční	<i>eye diseases</i>	1,07	1,25	8 808	8 640
kožní	<i>dermatology</i>	1,05	0,71	9 178	14 378
radiodiagnostika	<i>x-ray diagnostics</i>	3,82	1,00	11 802	9 083
rehabilitace	<i>rehabilitation</i>	3,63	0,84	6 792	9 821
Sam. zař. SŠ odb. prac. - rehabilitace	Independent workplaces of professionals with secondary educ.- rehabilitation	0,80	0,61	8 677	11 174
Doprava raněných, nemocných a rodiček	Medical transport services	1,74	6,14	8 299	10 445
Lékárny	Pharmacies	4,95	5,18	12 733	13 642

Zdroj dat: ÚZIS ČR (výkaz E (MZ) 5-01 za vybraná zařízení)

Zpravodajské jednotky získány náhodným výběrem

Source: IHIS CR (form E (MZ) 5-01 from selected establishments)

10.2 Průměrné příjmy připadající na 1 samostatnou ordinaci (v tis. Kč)
Average returns per 1 independent office (in CZK)

Zdravotnická zařízení - samostatné ordinace	Independent office - workplace	Příjmy úhrnem Returns total	z toho v roce 2002 / o. w. in 2002	
			od zdravotních pojišťoven from health insurance corporations	v hotovosti za zdravotní péči cash for health care
		2002 ¹⁾		
PL pro dospělé	GP for adults	1 132	1 016	21
PL pro děti a dorost	GP for children and adolescents	1 181	1 082	30
PL stomatologa	GP stomatologists	1 670	1 257	319
PL gynekologa	GP gynaecologists	1 598	1 500	15
Lékaře specialisty	Independent specialists	1 415	1 285	36
z toho pro obor:	<i>o.w. in branch:</i>			
interní	internal	1 131	969	1
neurologie	neurology	2 466	2 362	76
psychiatrie	psychiatry	1 270	1 193	9
chirurgie	surgery	885	882	3
ortopedie	orthopaedics	1 669	1 476	64
ORL	otolaryngology	1 005	984	2
oční	eye diseases	1 191	1 105	70
kožní	dermatology	1 208	1 166	0
radiologie	x-ray diagnostics	758	758	0
rehabilitace	rehabilitation	1 166	1 125	10
Sam. zař. SŠ odb. prac. - rehabilitace	Independent workplaces of professionals with secon- dary educ.- rehabilitation	703	619	9
Doprava raněných, nemocných a rodiček	Medical transport services	5 237	4 554	1
Lékárny	Pharmacies	20 842	13 172	2 851

¹⁾ Není součtem položek

¹⁾ It is not sum of items

Zdroj dat: ÚZIS ČR (výkaz E (MZ) 5-01 za vybraná zařízení)

Zpravodajské jednotky získány náhodným výběrem

Source: IHIS CR (form E (MZ) 5-01 from selected establishments)

10.3 Podíly vybraných příjmových složek na úhrnu příjmů samostatných ordinací (v %)

Proportion of selected components in the total returns of independent offices (in %)

		Podíl příjmů <i>Proportions in total returns</i>	
		od zdravotních pojišťoven <i>from health insurance corporations</i>	v hotovosti za zdravotní péči <i>cash for health care</i>
Zdravotnická zařízení - samostatné ordinace	<i>Independent office - workplace</i>		
PL pro dospělé	<i>GP for adults</i>	89,8	1,9
PL pro děti a dorost	<i>GP for children and adolescents</i>	91,6	2,5
PL stomatologa	<i>GP stomatologists</i>	75,2	19,1
PL gynekologa	<i>GP gynaecologists</i>	93,9	0,9
Lékaře specialisty	<i>Independent specialists</i>	90,8	2,5
z toho pro obor:	<i>o.w. in branch:</i>		
interní	<i>internal</i>	85,6	0,1
neurologie	<i>neurology</i>	95,8	3,1
psychiatrie	<i>psychiatry</i>	94,0	0,7
chirurgie	<i>surgery</i>	99,7	0,3
ortopedie	<i>orthopaedics</i>	88,4	3,8
ORL	<i>otolaryngology</i>	97,9	0,2
oční	<i>eye diseases</i>	92,8	5,8
kožní	<i>dermatology</i>	96,5	0,0
radiologie	<i>x-ray diagnostics</i>	100,0	0,0
rehabilitace	<i>rehabilitation</i>	96,5	0,9
Sam. zař. SŠ odb. prac. - rehabilitace	<i>Independent workplaces of professionals with secondary educ.- rehabilitation</i>	88,1	1,3
Doprava raněných, nemocných a rodiček	<i>Medical transport services</i>	87,0	0,0
Lékárny	<i>Pharmacies</i>	63,2	13,7

Zdroj dat: ÚZIS ČR (výkaz E (MZ) 5-01 za vybraná zařízení)

Source: IHIS CR (form E (MZ) 5-01 from selected establishments)

10.4 Průměrné výdaje připadající na 1 samostatnou ordinaci (v tis. Kč)

Average expenditure per 1 independent office (in th. CZK)

1/2

Zdravotnická zařízení - samostatné ordinace <i>Independent office - workplace</i>	Výdaje úhmem ¹⁾ <i>Expenditure total ¹⁾</i>	z toho v roce 2002 / o. w. in 2002					
		materiál <i>materials</i>	mzdové prostředky <i>wage funds</i>		pojistné <i>insurance</i>	provozní režie <i>running costs</i>	ostatní výdaje <i>other expen- ditures</i>
			celkem <i>total</i>	z toho: hrubé mzdy bez OON <i>o.w.: gross wages without other personnel costs</i>			
2002							
PL pro dospělé <i>GP for adults</i>	720	55	141	125	116	313	24
PL pro děti a dorost <i>GP for children and adolescents</i>	731	43	147	135	136	287	45
PL stomatologa <i>GP stomatologists</i>	1 300	352	150	141	126	503	67
PL gynekologa <i>GP gynaecologists</i>	1 135	101	197	181	152	469	56
Lékaře specialisty <i>Independent special.</i> z toho pro obor: <i>o.w. in branch:</i>	961	123	174	160	138	387	52
interní <i>internal</i>	674	41	92	92	93	291	86
neurologie <i>neurology</i>	1 678	240	313	312	196	719	47
psychiatrie <i>psychiatry</i>	1 028	85	217	173	122	498	5
chirurgie <i>surgery</i>	535	36	90	90	121	288	0
ortopedie <i>orthopaedics</i>	953	200	125	125	178	403	3
ORL <i>otolaryngology</i>	644	117	63	50	111	204	0
oční <i>eye diseases</i>	756	64	130	130	134	264	88

10.4 Průměrné výdaje připadající na 1 samostatnou ordinaci (v tis. Kč)

Average expenditure per 1 independent office (in th. CZK)

2/2

Zdravotnická zařízení samostatné ordinace Independent office - workplace	Výdaje úhmem ¹⁾ Expenditure total ¹⁾	z toho v roce 2002 / o. w. in 2002					
		materiál materials	mzdové prostředky wage funds		pojistné insurance	provozní režie running costs	ostatní výdaje other expen- ditures
			celkem total	z toho: hrubé mzdy bez OON o.w.: gross wages without other personnel costs			
2002							
kožní dermatology	678	54	144	123	100	208	141
radiologie x-ray diagnostics	649	30	109	109	107	313	0
rehabilitace rehabilitation	840	92	133	99	104	455	16
Sam. zař. SŠ odb. prac. - rehabilitace Independent work- places of professio- nals with secondary educ. rehabilitation	466	23	92	82	63	226	21
Doprava raněných, nemocných a rodiček Medical transport services	3 807	197	782	769	524	1 878	168
Lékárny Pharmacies	17 658	12 302	865	848	574	810	2 899

¹⁾ Není součtem položek

¹⁾ It is not sum of items

Zdroj dat: ÚZIS ČR (výkaz E (MZ) 5-01 za vybraná zařízení)

Zpravodajské jednotky získány náhodným výběrem

Source: IHIS CR (form E (MZ) 5-01 from selected establishments)

10.5 Struktura výdajů průměrné ordinace (v %)
Structure of expenditure of an average office (in %)

1/2

Zdravotnická zařízení - samostatné ordinace <i>Independent office - workplace</i>	Materiál <i>Materials</i>	Mzdové prostředky <i>Wage funds</i>		Pojistné <i>Insurance</i>	Provozní režie <i>Running costs</i>
		celkem <i>total</i>	z toho: hrubé mzdy bez OON <i>o.w.: gross wages without other personnel costs</i>		
PL pro dospělé <i>GP for adults</i>	7,7	19,5	88,7	16,1	43,5
PL pro děti a dorost <i>GP for children and adolescents</i>	5,9	20,2	91,9	18,6	39,2
PL stomatologa <i>GP stomatologists</i>	27,1	11,6	94,0	9,7	38,7
PL gynekologa <i>GP gynaecologists</i>	8,9	17,3	91,8	13,4	41,3
Lékaře specialisty <i>Independent specialists</i>	12,8	18,1	92,2	14,3	40,2
z toho pro obor: <i>o.w. in branch:</i>					
interní <i>internal</i>	6,1	13,7	100,0	13,8	43,1
neurologie <i>neurology</i>	14,3	18,7	99,8	11,7	42,8
psychiatrie <i>psychiatry</i>	8,2	21,1	79,8	11,9	48,5
chirurgie <i>surgery</i>	6,7	16,8	100,0	22,6	53,8
ortopedie <i>orthopaedics</i>	20,9	13,1	100,0	18,6	42,3
ORL <i>otolaryngology</i>	18,1	9,8	79,4	17,2	31,7
oční <i>eye diseases</i>	8,5	17,2	100,0	17,8	34,9

10.5 Struktura výdajů průměrné ordinace (v %)
Structure of expenditure of an average office (in %)

2/2

Zdravotnická zařízení - samostatné ordinace <i>Independent office - workplace</i>	Materiál <i>Materials</i>	Mzdové prostředky <i>Wage funds</i>		Pojistné <i>Insurance</i>	Provozní režie <i>Running costs</i>
		celkem <i>total</i>	z toho: hrubé mzdy bez OON <i>o.w.: gross wages without other personnel costs</i>		
kožní <i>dermatology</i>	8,0	21,2	85,4	14,7	30,6
radiologie <i>x-ray diagnostics</i>	4,6	16,8	100,0	16,5	48,2
rehabilitace <i>rehabilitation</i>	10,9	15,8	74,5	12,3	54,2
Sam. zař. SŠ odb. prac. - rehabilitace <i>Independent workplaces of professionals with secon- dary educ. rehabilitation</i>	4,9	19,9	88,7	13,5	48,6
Doprava raněných, nemocných a rodiček <i>Medical transport services</i>	5,2	20,5	98,3	13,8	49,3
Lékárny <i>Pharmacies</i>	69,7	4,9	98,0	3,3	4,6

Zdroj dat: ÚZIS ČR (výkaz E (MZ) 5-01 za vybraná zařízení)

Zpravodajské jednotky získány náhodným výběrem

Source: IHIS CR (form E (MZ) 5-01 from selected establishments)

10.6 Rozdíl mezi zdanitelnými příjmy a výdaji 1 samostatné ordinace
Difference between taxable returns and expenditure of 1 independent office

Zdravotnická zařízení - samostatné ordinace	<i>Independent office - workplace</i>	Rozdíl v tis. Kč <i>Difference in th. CZK</i>	Ukazatel nákladové rentability v % <i>Indicator of profitability of costs in %</i>
		2002	2002
PL pro dospělé	<i>GP for adults</i>	412	57,3
PL pro děti a dorost	<i>GP for children and adolescents</i>	450	61,6
PL stomatologa	<i>GP stomatologists</i>	370	28,4
PL gynekologa	<i>GP gynaecologists</i>	463	40,8
Lékaře specialisty	<i>Independent specialists</i>	453	47,2
z toho pro obor:	<i>o.w. in branch:</i>		
interní	<i>internal</i>	457	67,7
neurologie	<i>neurology</i>	788	46,9
psychiatrie	<i>psychiatry</i>	242	23,5
chirurgie	<i>surgery</i>	350	65,4
ortopedie	<i>orthopaedics</i>	716	75,2
ORL	<i>otolaryngology</i>	361	56,1
oční	<i>eye diseases</i>	435	57,6
kožní	<i>dermatology</i>	530	78,2
radiologie	<i>x-ray diagnostics</i>	109	16,8
rehabilitace	<i>rehabilitation</i>	326	38,8
Sam. zař. SŠ odb. prac. - rehabilitace	<i>Independent workplaces of professionals with secondary educ.- rehabilitation</i>	237	50,1
Doprava raněných, nemocných a rodiček	<i>Medical transport services</i>	1 431	37,6
Lékárny	<i>Pharmacies</i>	3 184	18,0

Zdroj dat: ÚZIS ČR (výkaz E (MZ) 5-01 za vybraná zařízení)

Zpravodajské jednotky získány náhodným výběrem

Source: IHIS CR (form E (MZ) 5-01 from selected establishments)

11.1 Počet lékáren (samostatných právních subjektů) v rezortu zdravotnictví

*Number of pharmacies (autonomous legal subjects) in sector
of Ministry of Health*

Rok Year	Počet lékáren Number of pharmacies	Počet obyvatel na 1 lékárnou Number of inhabitants per 1 pharmacy
1996	1 400	7 364
1997	1 490	6 912
1998	1 564 ¹⁾	6 579
1999	1 626 ²⁾	6 321
2000	1 706 ²⁾	6 018
2001	1 780 ³⁾	5 734
2002	1 868 ¹⁾	5 460

¹⁾ Mimo rezort zdravotnictví bylo 5 lékáren

²⁾ Mimo rezort zdravotnictví byly 4 lékárnou

³⁾ Mimo rezort zdravotnictví bylo 6 lékáren

Zdroj dat: ÚZIS ČR

¹⁾ 5 pharmacies outside the sector of health

²⁾ 4 pharmacies outside the sector of health

³⁾ 6 pharmacies outside the sector of health

Source: IHIS CR

11.2 Průměrné počty zaměstnanců připadajících na 1 lékárnou a výdejnu

*Average numbers of employees per 1 pharmacy and medical
goods hand-out facility*

Zaměstnanci Employees	Lékařny Pharmacies		Výdejny Hand-out facilities	
	fyzické osoby physical persons	přepočtený počet WTE	fyzické osoby physical persons	přepočtený počet WTE
Farmaceuti Pharmacists	2,83	2,65	0,26	0,17
Farmaceutičtí laboranti Pharmaceutical assistants	2,46	2,34	0,54	0,48
Ostatní Other	1,97	1,71	2,07	1,83
Celkem Total	7,26	6,70	2,88	2,48

Zdroj dat: ÚZIS ČR

Source: IHIS CR

11.3 Průměrné počty receptů, žádanek na léčiva a PZT a objednávek přijatých 1 lékárnou (výdejnou)

Average numbers of prescriptions, request forms and orders per one pharmacy (hand-out facility)

Zdravotnické zařízení <i>Health establishment</i>	Druh dokladu <i>Kind of document</i>	Celkový počet <i>Number</i>	
		2001	2002
Lékařna <i>Pharmacy</i>	recepty <i>prescriptions</i>	51 376	49 291
	poukazy na PZT <i>vouchers for medical aids</i>	1 010	997
	žádanky a objednávky na léčiva od ZZ <i>orders of drugs (by hospitals)</i>	739	739
	žádanky a objednávky na PZT od ZZ <i>orders of medical aids (by hospitals)</i>	177	172
Výdejna léčiv a léčivých rostlin <i>Hand-out facility of drugs and medicinal herbs</i>	recepty <i>prescriptions</i>	8 839	9 401
	žádanky a objednávky na léčiva od ZZ <i>orders of drugs (by hospitals)</i>	10	7
Výdejna PZT <i>Hand-out facility of medical aids</i>	poukazy <i>coupons, vouchers</i>	4 484	4 687
	žádanky a objednávky na PZT od ZZ <i>orders of medical aids (by hospitals)</i>	140	152

Zdroj dat: ÚZIS ČR

Source: IHIS CR

11.4 Průměrné tržby připadající na jednu lékárnu (výdejnu)
Average returns per one pharmacy (hand-out facility)

Zdravotnické zařízení <i>Health establishment</i>	Doklad - způsob prodeje <i>Document - way of sale</i>	Tržby v tis. Kč <i>Returns in th. CZK</i>		Podíl v % <i>Proportion in %</i>	
		2001	2002	2001	2002
Lékařna ¹⁾ <i>Pharmacy ¹⁾</i>	recepty <i>prescriptions</i>	13 632	14 610	58,0	59,3
	poukazy <i>coupons, vouchers</i>	680	620	2,9	2,5
	žádanky a objednávky na léčiva <i>order and requisitions on drugs</i>	2 945	2 983	12,5	12,1
	žádanky a objednávky na PZT <i>orders and requisitions of medical aids</i>	1 388	1 511	5,9	6,1
	volný prodej (včetně doplatků) <i>free sale (incl. supplementary payments of prescriptions)</i>	4 853	4 907	20,7	20,0
	celkem <i>total</i>	23 497	24 446	100,0	100,0
	Výdejna ²⁾ <i>Hand-out facility ²⁾</i>	recepty, poukazy, žádanky a objednávky na léčiva a PZT <i>prescriptions, coupons, requisitions of drugs and medical aids</i>	4 495	4 697	79,3
volný prodej (včetně doplatků) <i>free sale (incl. supplementary payments of prescriptions)</i>		1 176	1 262	20,7	21,0
celkem <i>total</i>		5 671	5 959	100,0	100,0

¹⁾ V roce 2001 zahrnuto 1785 lékáren, v roce 2002 lékáren 1852

¹⁾ *There are 1785 pharmacies included in 2001 and 1852 in 2002*

²⁾ V roce 2001 zahrnuto 173 výdejen, v roce 2002 výdejen 190

²⁾ *There are 173 hand out facilities included in 2001 and 190 in 2002*

Zdroj dat: ÚZIS ČR

Source: IHIS CR

11.5 Tržby připadající na jeden doklad v lékárenství (v Kč)
Returns per one form in pharmacy system (in CZK)

Doklad	Document	2001	2002
na 1 recept	<i>per 1 prescription</i>	265,8	296,6
na 1 poukaz	<i>per 1 coupon</i>	711,9	702,9
na 1 žádanku na léčiva	<i>per 1 order of drugs (by hospitals)</i>	3 793,2	4 020,8
na 1 žádanku na PZT	<i>per 1 order of medical aids (by hospitals)</i>	7 823,1	8 656,6
na 1 objednávku léčiv	<i>per 1 order of drugs</i>	2 315,3	2 570,4
na 1 objednávku PZT	<i>per 1 order of medical aids</i>	7 922,9	8 655,5

Zdroj dat: ÚZIS ČR

Source: IHIS CR

11.6 Odhad celkových výkonů a tržeb lékáren a výdejen

Estimate of total returns and takings of pharmacies and hand-out facilities

Zdravotnické zařízení <i>Health establishment</i>	Doklad - způsob prodeje <i>Document - way of sale</i>	Celkový počet v tisících <i>Number in thousands</i>		Tržby v mil. Kč <i>Returns in mill. CZK</i>	
		2001	2002	2001	2002
Lékárenská péče <i>Pharmaceutical care</i>	léčiva celkem <i>drugs total</i>	x	x	30 003	33 600
celkem <i>total</i>	v tom: recepty <i>incl.: prescriptions</i>	92 466	92 988	24 577	27 577
	žádanky na léčiva <i>drugs requisitions (by hospitals)</i>	1 361	1 423	5 163	5 720
	objednávky na léčiva <i>drugs orders</i>	113	118	262	303
	prostředky zdrav. techniky celkem <i>medical aids total</i>	x	x	4 552	4 934
	v tom: poukazy <i>incl.: coupon</i>	2 463	2 595	1 753	1 824
	žádanky na PZT <i>order on medical aids (by hosp.)</i>	344	351	2 691	3 042
	objednávky na PZT <i>order on medical aids</i>	14	21	108	68
	volný prodej (včetně příplatků za recepty a poukazy) léčiv a PZT <i>free sale (incl. supplementary payments on prescriptions)</i>	x	x	8 899	9 075
	lékárny celkem <i>pharmacies total</i>	x	x	43 454	47 609

Zdroj dat: ÚZIS ČR

Source: IHIS CR

11.7 Rozložení lékáren podle obrátu (tržeb)

Structure of pharmacies by turnover (revenue)

Tržby v mil Kč <i>Returns in mill. CZK</i>	Počet lékáren <i>Number of pharmacies</i>	%
0 - 5	195	10,5
5 - 10	412	22,3
10 - 15	372	20,1
15 - 20	237	12,8
20 - 25	176	9,5
25 - 30	115	6,2
30 - 35	78	4,2
35 - 40	56	3,0
40 - 45	37	2,0
45 - 50	20	1,1
50 a více / <i>and more</i>	154	8,3
Celkem <i>Total</i>	1 852	100,0

Zdroj dat: ÚZIS ČR dle dostupných údajů od lékáren

Source: IHIS CR as per available datas

11.8 Tržby lékáren a výdejen za rok 2002 podle plátců

Returns of pharmacies and hand-out facilities in 2002 as per type of payer

Tržby Returns	Tržby od zdrav.pojišťoven Returns from health insurance	Tržby od zdrav. zařízení Returns from hospitals	Volný prodej a doplatky pacientů Free sale incl.suppl. payments on prescriptions.	Tržby od ost. odběratelů Returns from other users	Celkem Total
tis. Kč thous.CZK	29 401 202	8 919 700	9 075 337	387 354	47 783 593
%	61,5	18,7	19,0	0,8	100,0

11.9 Lékárny a výdejny dle počtu receptů za rok 2002

Pharmacies and hand-out facilities as per No. of prescriptions a year 2002

Počet receptů / rok v kusech No. of prescriptions / year in pieces	- 50 000	50 001 - 75 000	75 001 - 100 000	100 001 a více 100 001 and more	Celkem ČR Total CR
Celkem Total	1 375	336	162	174	2 047
Podíl v % Proportion in %	67,1	16,5	7,9	8,5	100,0

Zdroj dat: ÚZIS ČR

Source: IHIS CR

12.1 Index vývoje cen ve zdravotnictví v ČR 2002/2001

Price trends in health care 2002/2001

V oblasti <i>In the domain</i>	Index (předchozí rok = 100) <i>Index (previous year = 100)</i>	
	2001	2002
Spotřebitelské ceny <i>Consumer prices</i>	104,7	101,8
Spotřebitelské ceny ve zdravotnictví <i>Consumer prices in health care</i>	102,8	106,3
Úhrn čistých peněžních vydání <i>Total net cash expenditure</i>	101,8	103,0

Zdroj dat : ČSÚ

Source : CZSO

**12.2 Index spotřebitelských cen ve zdravotnictví *) za domácnosti
v letech 2000 až 2002 (v mil. Kč)**

*Index of consumer prices in health care *) per households
in 2000 - 2002 (in mill. CZK)*

Domácnosti <i>Households</i>	2000 1999 = 100	2001 2000 = 100	2002 2001 = 100
Domácnosti celkem <i>Households total</i>	103,3	111,8	106,3
z toho: domácnosti zaměstnanců <i>o.w.: households of employees</i>	102,9	114,8	103,6
domácnosti důchodců <i>households pensioners</i>	104,8	107,2	113,8

Poznámka: *) Index spotřebitelských cen je vypočten na základě dat statistiky rodinných účtů (ČSÚ)

*Remark: *) Index of consumer prices in health care is calculated on the basis of family accounts statistics (CZSO)*

Zdroj dat: ČSÚ

Source: CZSO

**13.1 Produkce a přidaná hodnota v ČR celkem
v letech 2000 až 2002 (v mil. Kč)
*Production and added value in the CR
(total) in 2000 - 2002 (in mill. CZK)***

Ukazatel <i>Indicator</i>	2000	2001	2002
Produkce (základní ceny) <i>Production (basic prices)</i>	5 327 113	5 772 241	5 916 395
Hrubá přidaná hodnota <i>Gross added value</i>	1 940 451	2 103 245	2 180 673
Hrubý domácí produkt <i>Gross domestic product</i>	2 146 174	2 323 091	2 408 433
Výdaje na zdravotnictví (%HDP) <i>Expenditure on health care (%GDP)</i>	6,6	6,8	7,0

Zdroj dat : ČSÚ, ÚZIS ČR

Source: CZSO, IHIS CR

Data aktualizována dle mimořádné revize ročních národních účtů ČSÚ 24.10.2003

Updated as per extraordinary revision of yearly national accounts by CZSO as of 24.10.2003

Značky v tabulkách

Ležatá čárka (-)	v tabulce na místě čísla značí, že se jev nevyskytoval
Nula (0; 0,0; 0,00)	znamená, že se jev vyskytl, ale hodnota vypočteného ukazatele je menší než polovina jednotky použité v tabulce
Tečka (.)	na místě čísla značí, že údaj není k dispozici nebo je nespolehlivý
Ležatý křížek (x)	značí, že zápis není možný z logických důvodů

Symbols in the tables

A dash (-)	in place of a number indicates that the phenomenon did not occur
0 or 0,0 or 0,00	indicates that the phenomenon occurred, but the value of calculated indicator is less than half of unit used in table
A dot (.)	in place of a number indicates that the number is not available or cannot be relied on
A skew cross (x)	indicates that the entry is not applicable for logical reasons