

**Vývoj finančních ukazatelů  
makroekonomických  
a ze zdravotnictví do roku 2003**

*Trend of macroeconomic  
and health indicators till 2003*

---

Z D R A V O T N I C K Á   S T A T I S T I K A

Vydává Ústav zdravotnických informací a statistiky ČR  
Praha 2, Palackého nám. 4

## **Vývoj finančních ukazatelů makroekonomických a ze zdravotnictví do roku 2003**

Cílem publikace je poskytnout odborným uživatelům ze zdravotnictví, ale i široké veřejnosti, formou časových řad, informace o vývoji ekonomické situace ve zdravotnictví v kontextu vývoje celkového ekonomického prostředí. Aktuální publikace obsahuje výběr dostupných informací z různých zdrojů - makroekonomické informace z Českého statistického úřadu, informace z oblasti výdajů na zdraví a zdravotního pojištění především z Ministerstva zdravotnictví ČR a Všeobecné zdravotní pojišťovny ČR. Pro oblast poskytovatelů zdravotní péče jsou Ústavem zdravotnických informací a statistiky ČR využity údaje z Národního zdravotnického informačního systému. Dále jsou použity údaje Státního ústavu pro kontrolu léčiv a Ministerstva práce a sociálních věcí ČR. Podkladem pro mezinárodní srovnání byla databáze OECD Health Data.

### ***Trend of macroeconomic and health indicators till 2003***

*The aim of the publication is to present information on the economic situation in health care and its trends, in the form of time series, in context with of the development of the overall economic environment, and provide it to health professionals as well as to the wide public. The present issue contains a digest of available economic information from various sources. Macroeconomic information from Czech Statistical Office, information on expenditure on health and on health insurance first of all from Ministry of Health, and from General Health Insurance Corporation. The area of health care providers is covered by Institute of Health Information and Statistics using data of the National Health Information System. Further data are obtained from State Institute for Drug Control and Ministry of Labour and Social Affairs. The basis for international comparison is the database OECD Health Data.*

© ÚZIS ČR, 2004

© Translation ÚZIS ČR

ISSN 1213-2292

ISBN 80-7280-392-1

## Obsah

Úvod .....	9
Vývoj finančních ukazatelů makroekonomických a ze zdravotnictví do roku 2003 .....	11

## Grafy

1. Vývoj HDP v letech 1990 až 2003 .....	17
2. Vývoj HDP v letech 1990 až 2003 dle směnného kurzu v mld. USD a v paritě kupní síly v mld. USD .....	17
3. Vývoj výdajů na zdravotnictví a spotřebitelských cen .....	18
4. Index vývoje spotřebitelských cen .....	18
5. Výdaje na zdravotnictví v mld. Kč .....	19
6. Vývoj veřejných výdajů na zdravotnictví .....	20
7. Struktura tržeb lékáren .....	21
Index vývoje spotřebitelských cen .....	24
Vývoj HDP a příspěvků na sociální zabezpečení placených státem vyjádřený indexy .....	39

## Tabulky

### 1. Makroekonomické ukazatele

1.1 Hrubý domácí produkt (HDP) .....	22
1.2 Hrubý domácí produkt dle směnného kurzu a v paritě kupní síly .....	22
1.3 Vývoj HDP a deflátoru .....	23
1.4 Hrubý domácí produkt na 1 obyvatele .....	23
1.5 Index vývoje spotřebitelských cen .....	24
1.6 Střední stav obyvatelstva .....	25
1.7 Index vývoje spotřebitelských cen (2000 = 100) .....	25
1.8 Míra inflace .....	25
1.9 Roční průměrná míra nezaměstnanosti .....	25
1.10 Průměrná hrubá měsíční mzda zaměstnanců (na fyzické osoby) .....	26
1.11 Tempo růstu průměrné hrubé měsíční mzdy zaměstnanců .....	26
1.12 Průměrné měsíční mzdy v národním hospodářství (na fyzické osoby) .....	27
1.13 Průměrné měsíční mzdy v nepodnikatelské sféře (na fyzické osoby) .....	27
1.14 Vyplacené sociální dávky a výpomoci (v mil. Kč) .....	28
1.15 Tempo růstu vyplacených sociálních dávek a výpomocí (předchozí rok = 100) .....	28
1.16 Tempo růstu vyplacených sociálních dávek (1990 = 100) .....	29

1.17	Příspěvky na sociální zabezpečení (v mil. Kč) .....	29
1.18	Tempo růstu příspěvků na sociální zabezpečení .....	30
1.19	Průměrný počet pracovníků v národním hospodářství podle vybraných odvětví OKEČ .....	30

## 2. Finanční ukazatele zdravotnictví

### 2.1 Výdaje

2.1.1	Výdaje na zdravotnictví .....	31
2.1.2	Srovnání podílu celkových výdajů na zdravotnictví na HDP ve vybraných státech .....	32
2.1.3	Výdaje na zdravotnictví veřejné a soukromé (v mil. Kč) .....	33
2.1.4	Rozpočtové neinvestiční výdaje a náklady zdravotních pojišťoven na zdravotní péči (v mil. Kč) .....	34
2.1.5	Meziroční přírůstky výdajů na zdravotnictví celkem .....	35
2.1.6	Meziroční přírůstky soukromých výdajů na zdravotnictví .....	35
2.1.7	Meziroční přírůstky veřejných výdajů na zdravotnictví .....	35
2.1.8	Porovnání reálného vývoje celkových výdajů na zdravotnictví .....	36
2.1.9	Porovnání reálného vývoje veřejných výdajů na zdravotnictví .....	36
2.1.10	Výdaje na zdravotnictví na 1 obyvatele (v Kč) .....	37
2.1.11	Vývoj výdajů na zdravotnictví (1995 = 100) .....	37
2.1.12	Odhad celkových výdajů na zdravotnictví v roce 2003 (mil. Kč) .....	38
2.1.13	Vývoj HDP a příspěvků na sociální zabezpečení placených státem .....	39

### 2.2 Průměrné mzdy

2.2.1	Průměrné měsíční mzdy v sektoru zdravotnictví (v Kč) .....	40
2.2.2	Průměrné měsíční mzdy zaměstnanců ve zdravotnictví (v Kč) .....	41
2.2.3	Průměrná měsíční mzda a průměrná tarifní mzda zaměstnanců ve zdravotnictví - rezort zdravotnictví (v Kč) .....	42

### 2.3 Zdravotní pojišťovny

2.3.1	Náklady zdravotních pojišťoven na zdravotní péči .....	46
2.3.2	Vývoj hospodaření systému veřejného zdravotního pojištění (mil. Kč) .....	47
2.3.3	Struktura nákladů zdravotních pojišťoven na zdravotní péči dle poskytovatelů péče (v mil. Kč) .....	49
2.3.4	Struktura vybraných nákladů VZP na zdravotní péči podle druhu zdravotnických zařízení (v %) .....	50
2.3.5	Průměrné náklady na zdravotní péči na jednoho pojištěnce a z toho na jednoho pojištěnce VZP dle druhu poskytované péče (v Kč) ...	51
2.3.6	Průměrné náklady VZP na zdravotní péči na jednoho pojištěnce dle věkové struktury (v Kč) .....	52

<b>2.4</b>	<b>Léky</b>	
2.4.1	Vývoj objemu distribuovaných léčivých přípravků .....	56
2.4.2	Distribuovaná léčiva podle ATC skupin .....	57
2.4.3	Distribuovaná léčiva podle ATC skupin - dle počtu balení .....	58
2.4.4	Průměrná cena 1 balení léčiv (v Kč) .....	59
2.4.5	Podíl distribuovaných léčiv na celkových výdajích na zdravotnictví .....	59
2.4.6	Dynamika vývoje objemu distribuovaných léčivých přípravků a výdajů na zdravotnictví celkem .....	60
2.4.7	Dodávky léků podle původu 2001 - 2003 (mil. Kč) .....	61
<b>2.5</b>	<b>Nemocnice</b>	
2.5.1	Náklady, výnosy a hospodářský výsledek nemocnic v rezortu zdravotnictví (v mil. Kč) .....	62
2.5.2	Náklady na sledované nákladové položky nemocnic v rezortu zdravotnictví (v mil. Kč) .....	64
2.5.3	Finanční ukazatele nemocnic rezortu zdravotnictví (v mil. Kč) .....	66
2.5.4	Kapacitní a výkonové parametry nemocnic rezortu zdravotnictví .....	66
2.5.5	Ekonomické ukazatele nemocnic rezortu zdravotnictví .....	68
2.5.6	Náklady, výnosy, hospodářský výsledek a nákladová rentabilita nemocnic rezortu zdravotnictví (v mil. Kč) .....	70
2.5.7	Náklady nemocnic rezortu zdravotnictví dle nákladových položek (v mil. Kč) .....	70
2.5.8	Náklady a výnosy na 1 hospitalizaci a 1 ošetrovací den v nemocnicích .....	71
<b>2.6</b>	<b>Lékárny a výdejny</b>	
2.6.1	Počet lékáren a výdejen .....	72
2.6.2	Počet obyvatel na 1 lékárnou .....	73
2.6.3	Lékárenská péče celkem - rezort zdravotnictví .....	74
	Zkratky použité v publikaci .....	75
	Značky v tabulkách .....	77
	Poznámky k tabulkové části .....	78

## **Contents**

Introduction .....	10
Trend of macroeconomic and health indicators till 2003 .....	14

## **Graphs**

1. GDP development in 1990 to 2003 .....	17
2. GDP development in 1990 - 2003 in thous. mill. USD as per conversion rate and in purchasing power parity .....	17
3. Trend of health expenditures and consumer prices .....	18
4. Index of consumer prices .....	18
5. Health expenditure 1990 - 2003 .....	19
6. Trend of public health expenditure .....	20
7. Structure of returns of pharmacies .....	21
Trend of development of consumer prices .....	24
Trend of GDP and of social security contributions paid by state .....	39

## **Tables**

### **1. Macroeconomic indicators**

1.1	Gross domestic product (GDP) .....	22
1.2	GDP as per conversion rate and in purchasing power parity .....	22
1.3	Trend of GDP and GDP deflator .....	23
1.4	Gross domestic product per capita .....	23
1.5	Trend of development of consumer prices .....	24
1.6	Mid-year population .....	25
1.7	Trend of consumer prices (2000 = 100) .....	25
1.8	Inflation rate .....	25
1.9	Yearly average rate of unemployment .....	25
1.10	Average monthly gross wages of employees (physical persons) .....	26
1.11	Growth rate of average monthly gross wages of employees .....	26
1.12	Average monthly wages in national economy (physical persons) .....	27
1.13	Average monthly wages in non-business spheres (physical persons) .....	27
1.14	Paid-out social support benefits (mill. CZK) .....	28
1.15	Growth rate of paid-out social support benefits (previous year = 100) .....	28
1.16	Growth rate of paid-out social support benefits (1990 = 100) .....	29
1.17	Contributions to social security (in mill. CZK) .....	29
1.18	Growth rate of contributions to social security (previous year = 100) .....	30

1.19	Average number of employees in national economy as per selected branches of activities .....	30
------	---	----

## **2. Financial indicators of health**

### **2.1 Expenditures**

2.1.1	Health expenditures .....	31
2.1.2	Comparison of the proportion of the total health expenditures to GDP in selected countries (in %) .....	32
2.1.3	Health expenditures public and private (mill. CZK) .....	33
2.1.4	Budgetary non-investment means and expenditures of health insurance corporations on health care (in mill. CZK) .....	34
2.1.5	Annual growth of health expenditures total .....	35
2.1.6	Annual growth of private health expenditures .....	35
2.1.7	Annual growth of public health expenditures .....	35
2.1.8	Evaluation and comparison of real development of total health expenditures .....	36
2.1.9	Evaluation and comparison of real development of public health expenditures .....	36
2.1.10	Health expenditure per capita (in CZK) .....	37
2.1.11	Trend of health expenditures (1995 = 100) .....	37
2.1.12	Estimate of total health expenditure in 2003 (in mill. CZK) .....	38
2.1.13	Trend of GDP and of social security contributions paid by state .....	39

### **2.2 Average wages**

2.2.1	Average monthly wages in health sector (in CZK) .....	40
2.2.2	Average monthly wages of employees in health care (in CZK) .....	41
2.2.3	Average monthly wage and average scale wage of employees in health care - sector of health (in CZK) .....	42

### **2.3 Health insurance corporations**

2.3.1	Expenditures of health insurance corporations on health care .....	46
2.3.2	Trend of economic results of public health insurance system (mill. CZK) ...	47
2.3.3	Structure of expenditures of health insurance corporations in health care by health care providers (in mill. CZK) .....	49
2.3.4	Structure of selected expenditures of General Health Insurance Comp. (GHIC) on health care as per type of health establishments .....	50
2.3.5	Average health care expenditure per one insured by type of health care, out of that per one insured with GHIC (in CZK) .....	51
2.3.6	Average health care expenditures of GHIC per one insured as per age-group structure (in CZK) .....	52

## **2.4 Medicaments**

2.4.1	Trend of the volume of distributed medicaments .....	56
2.4.2	Distributed medicaments by ATC groups .....	57
2.4.3	Distributed medicaments by ATC groups - in No. of packings .....	58
2.4.4	Average price of 1 packing of drugs (in CZK) .....	59
2.4.5	Proportion of distributed medicaments in total health expenditures .....	59
2.4.6	Trend of growth of volume of distributed medicaments and of volume of total health expenditures .....	60
2.4.7	Supplies of medicals as per origin 2001 - 2003 (mill. CZK) .....	61

## **2.5 Hospitals**

2.5.1	Costs, returns and economic outcomes of hospitals in the health sector (mill. CZK) .....	62
2.5.2	Costs of selected cost items of hospitals in the health sector (mill. CZK) ...	64
2.5.3	Financial indicators of hospitals in health sector (mill. CZK) .....	66
2.5.4	Capacity and outcome parametres of hospitals in health sector .....	66
2.5.5	Economic indicators of hospitals of health sector .....	68
2.5.6	Costs, returns, economic outcomes and profit to costs ratio of hospitals in health sector (mill. CZK) .....	70
2.5.7	Costs of hospitals of health sector by costs items (mill. CZK) .....	70
2.5.8	Costs and returns for 1 hospitalisation and for 1 day of stay in hospital .....	71

## **2.6 Pharmacies and hand-out facilities**

2.6.1	Pharmacies and hand-out facilities .....	72
2.6.2	Number of inhabitants per one pharmacy .....	73
2.6.3	Pharmaceutical service total - sector of health .....	74
	Abbreviations .....	76
	Symbols in the tables .....	77
	Comments to the tables .....	78



## **Úvod**

Publikace „Vývoj finančních ukazatelů makroekonomických a ze zdravotnictví do roku 2003“ sleduje zdravotnictví jako jedno z odvětví národního hospodářství v širších makroekonomických souvislostech. V publikaci jsou uvedeny základní ekonomické informace o výši hrubého domácího produktu, spotřebitelských cenách, inflaci, nezaměstnanosti, mzdách, sociálním zabezpečení a dále informace týkající se zdravotnictví: vývoj výdajů na zdravotnictví v členění veřejné/soukromé/celkem, stručný přehled o ekonomických výsledcích nemocnic, zdravotních pojišťoven, ukazatele týkající se spotřeby léčiv a lékařské péče. Údaje jsou uspořádány tak, aby bylo možno sledovat dynamiku vývoje v co nejdelším intervalu. Snahou bylo sestavit aspoň vybrané ukazatele do časových řad od roku 1990, případně od jiného roku, od kterého jsou výdaje k dispozici a srovnatelné.

Od roku 2003 provádí Český statistický úřad mimořádnou revizi národních účtů a přepočítávání časových řad dle metodiky Eurostatu. ÚZIS ČR má v době vydávání této publikace k dispozici revidované údaje o hrubém domácím produktu za roky 1995 - 2003. Tyto údaje se vztahem k výdajům na zdravotnictví jsou již zpracovány do příslušných nyní prezentovaných materiálů.

Předkládaná publikace vychází od roku 1999 a je výsledkem spolupráce týmu pracovníků ÚZIS ČR. Kromě vlastních zdrojů informací ze statistického zjišťování bylo čerpáno z dostupných informací publikovaných Českým statistickým úřadem (ČSÚ), Ministerstvem zdravotnictví ČR (MZ), Ministerstvem práce a sociálních věcí ČR (MPSV), Státním ústavem pro kontrolu léčiv (SÚKL), Všeobecnou zdravotní pojišťovnou (VZP) a OECD.

## **Introduction**

In the publication "Trends of macroeconomic and health indicators till 2003" health care is viewed as one of branches of national economy in a broad macroeconomic context. The publication presents basic economic information on the gross domestic product, consumer prices, inflation, unemployment, wages, social security and further information concerning health care: the trends of expenditure on health separated into public/private/total, a brief survey of economic balance of hospitals and health insurance corporations, indicators concerning drug consumption and pharmaceutical care. Data are arranged with regard to clear presentation of the dynamics of trends in as long intervals as possible. Efforts were made to present at least selected indicators in time series from 1990, or from a later year from which data are available and comparable.

Since 2003 Czech Statistical Office performs an extra-ordinary revision of national accounts and adjustment of the time series according to the Eurostat methodology. At the time of preparation of the present publication revised data on gross domestic product are available to IHIS CR for the years 1995 - 2003. These data related to health care are included in the presently published information.

The presented publication has been published since 1999 and results from co-operation of a team of workers of IHIS CR. Besides statistical data collected and processed by IHIS CR, further information is obtained from data published by Czech Statistical Office (CZSO), Ministry of Health (MH), Ministry of Labour and Social Affairs (MLSA), State Institute for Drug Control (SIDC), General Health Insurance Company (GHIC) and OECD.

## Vývoj finančních ukazatelů makroekonomických a ze zdravotnictví do roku 2003

### Stručný komentář publikovaných grafů a tabulek

Růst ekonomiky ČR pokračoval i v roce 2003, vzrostly všechny základní sledované ekonomické ukazatele. Hrubý domácí produkt v běžných cenách dosáhl v roce 2003 podle revidovaných údajů zveřejněných Českým statistickým úřadem v červenci 2004 hodnoty 2 532,4 mld. Kč a proti předchozímu roku se zvýšil ve stálých cenách roku 2000 o 3,1 %. Míra inflace činila 0,1 % a pohybovala se tak na nejnižší úrovni za sledované období od roku 1990. Průměrná hrubá měsíční mzda zaměstnanců v ČR vzrostla v roce 2003 o 6,8 % a činila ke konci roku 16 920 Kč. Mzdy zaměstnanců ve zdravotnictví, veterinární a sociální činnosti se meziročně zvýšily o 8,4 % a dosáhly v průměru 16 311 Kč. Průměrná mzda v nepodnikatelské sféře v roce 2003 byla 16 785 Kč.

Nezaměstnanost se během roku 2003 vyvíjela nepříznivě, prakticky celoročně bylo v evidenci Úřadů práce více než 500 tis. uchazečů o zaměstnání a průměrná míra nezaměstnanosti byla 9,90 %. Oproti roku 2002 vzrostl objem vyplacených sociálních dávek a výpomocí o 3,8 % (celkem 470 676 mil. Kč). Nárůst byl zaznamenán u všech položek kromě dávek státní sociální podpory, které se však podílejí na celkovém objemu vyplacených dávek pouze cca 6,5 %. O 6,3 % vzrostly placené příspěvky na sociální zabezpečení, ale jejich celkový objem zaostal za vyplacenými sociálními dávkami (435 879 mil. Kč).

V rámci daných ekonomických možností se vyvíjelo i zdravotnictví. Celkové výdaje (státní rozpočet rezortu zdravotnictví, územní rozpočty, systém veřejného zdravotního pojištění, soukromé výdaje obyvatel) dosáhly 186 424 mil. Kč, což představuje nárůst oproti předcházejícímu roku o 10,6 %. Výdaje na zdravotnictví tak činily 7,36 % objemu hrubého domácího produktu (po revizi národních účtů ČSÚ dle metodiky Eurostat - viz Aktuální informace ÚZIS ČR č. 51 z 20.8.2004, [www.uzis.cz](http://www.uzis.cz)). Rozhodující část financování zdravotnictví nesou zdravotní pojišťovny s podílem 79,3 %, státní a územní rozpočty kryly cca 12,1 % a soukromé výdaje obyvatelstva cca 8,6 %. Podíl těchto zdrojů na financování zdravotní péče zůstává v posledních letech zhruba zachován, pouze v roce 2003 se u výdajů státního rozpočtu projevil účinek oddlužování nemocnic ve výši cca 2,7 mld. Kč.

Na základě informací Ministerstva obrany ČR a Ministerstva dopravy ČR je možno kalkulovat výdaje ve zdravotnictví u Ministerstva obrany + Armády ČR + Českých drah v roce 2003 ve výši 2 613 mil. Kč. V rámci darů poskytnutých zdravotnickým zařízením za rok 2003 (ekonomické výkazy NZIS) bylo evidováno 2 482 ml. Kč. **S využitím těchto zdrojů činí odhad celkových výdajů na zdravotnictví v ČR v roce 2003 cca 191 519 mil. Kč, tedy 7,56 % HDP.** Údaj nelze plně porovnat v časových řadách s předcházejícími roky v tabulkách této publikace, které jsou

pouze za rezort zdravotnictví ze zdokumentovaných zdrojů MZ ČR a ČSÚ. Rezort spravedlnosti údaje za Vězeňskou službu ČR za rok 2003 neposkytl.

Poznámka: Tabulky s výdaji na zdravotnictví je tedy nutno posuzovat v kontextu s případným komentářem o zdrojích a rozsahu obsažených údajů.

Zdravotní pojišťovny jako největší zdroj financování se potýkaly s problémy, které po výpomoci v roce 2001 ve výši 4,2 mld. Kč nevyřešil ani další jednorázový odkup pohledávek 2 mld. Kč za neplatiči pojistného Českou konsolidační agenturou v roce 2003. V důsledku těchto zásahů ve prospěch zdravotních pojišťoven není možno jednoznačně porovnávat příjmy a výdaje zdravotního pojištění v letech 2001 - 2003, ani bez výše uvedených faktů posuzovat hospodaření zdravotních pojišťoven. V rámci objektivit je nutno rovněž uvést, že dluhy plátců zdravotního pojištění vůči všem zdravotním pojišťovnám celkem dosáhly v závěru roku 2003 cca 26,7 mld. Kč.

Ze státního rozpočtu je placeno zdravotní pojištění za děti, studenty, důchodce, nezaměstnané a další kategorie obyvatel, v roce 2003 zaplatil stát takto cca 32,1 mld. Kč. Tato částka však do výdajů na zdravotnictví nespadá, projeví se až v úhradách zdravotních pojišťoven zdravotnickým zařízením, což spolu s veřejnými rozpočty představuje veřejné výdaje na zdravotnictví. Soukromé výdaje na zdravotnictví jsou odhadovány podle výběrového šetření ČSÚ - statistiky rodinných účtů.

V roce 2003 evidovalo 9 zdravotních pojišťoven celkem cca 10 314 tis. pojištěnců, z toho u VZP bylo registrováno téměř 67 %, přičemž meziročně od VZP k jiným zdravotním pojišťovnám přešlo opět cca 190 tis. pojištěnců.

Celkově zdravotní pojišťovny hospodařily s mírně kladným saldem příjmů a výdajů ve výši 124 mil. Kč (údaj je nutno brát s ohledem na finanční injekci 2 mld. Kč - viz výše). Z důvodu zachování časových řad respektuje ÚZIS ČR strukturu dosavadních tabulek včetně zdrojů dat, tj. ČSÚ i MZ ČR. Obě instituce vedou evidenci hospodaření zdravotních pojišťoven dle svých metodik konzultovaných s MF. Data byla pro tuto publikaci přebírána včetně určitých rozdílů v některých položkách od obou institucí s uvedením příslušného zdroje.

V roce 2003 pokračovala tendence rostoucích výdajů za léky, ať již absolutně nebo na 1 obyvatele. Spotřeba léků v přepočtu na obyvatele v roce 2003 dosáhla 5 118 Kč, tj. zvýšení o 8,7 % za rok. ÚZIS ČR v této publikaci v příslušných kapitolách respektuje metodiku SÚKL, který ve svých statistikách distribuovaných léčiv používá pro cenové ukazatele maximální povolenou obchodní přírážku pro distributora i lékárnou. Z obchodních a cenově konkurenčních důvodů se může realizovaná finanční hodnota léků mírně lišit směrem dolů.

Lékárenskou péči zajišťovalo (dle registrace SÚKL k 31.12.2003, včetně odloučených pracovišť) 2 401 lékáren spolu s 313 výdejními zdravotnickými prostředků. Výkazy NZIS o činnosti za rok 2003 odevzdala do ÚZIS ČR 2 173 zařízení, která za

loňský rok přijala téměř 93 mil receptů. Na 1 obyvatele ČR za rok tak připadlo cca 9,25 receptů. Tržby lékáren a výdejen za léky a PZT činily cca 52,1 mld. Kč.

Nákladově nejnáročnějším článkem zdravotnického systému jsou nemocnice, z toho jednoznačně nejvýznamnější roli hrají nemocnice rezortu zdravotnictví. Podařilo se snížit průměrnou ošetrovací dobu na 8,2 dne. Počet hospitalizovaných ve sledovaných nemocnicích dosáhl 2 134 tis. osob, počet ošetrovacích dnů činil 17 546 tis. Celkové náklady nemocnic v rezortu zdravotnictví dosáhly 78 766 mil. Kč. Výnosy oproti tomu byly jen 76 330 mil. Kč, nemocnice za rezort zdravotnictví celkem vykázaly v roce 2003 ztrátu 2 436 mil. Kč.

Pouze 81 nemocnice ze 181 (cca 45 %) hospodařila s kladným výsledkem. Podrobnější informace najde zájemce v publikaci ÚZIS ČR „Ekonomické výsledky nemocnic za rok 2003“.

Česká republika zaznamenala v roce 2003 významnou událost, referendum o vstupu ČR do Evropské unie. 77 % odevzdaných hlasů pro vstup a následné schválení parlamenty dosavadních členských států EU znamenalo otevření dveří. Vstup ČR spolu s dalšími devíti zeměmi do EU k 1.5.2004 bude mít jistě ekonomický dopad na celé hospodářství i oblast zdravotnictví. Pro účely této publikace z oblasti zdravotnické statistiky postačí zjednodušené shrnutí, že ačkoli zdravotní politika a zdravotní péče zůstává i v EU v pravomoci národních vlád (s výjimkou společného mechanismu rychlé reakce na ohrožení veřejného zdraví, informovanost a studium faktorů veřejného zdraví, životního prostředí apod.), určité úkoly z našeho členství vplynuly pro zdravotnickou statistiku - půjde o komplexnější sledování a zpracování údajů ze zdravotnictví, které budou splňovat vysoké požadavky na srovnatelnost.

Otázka ekonomiky a financování zdravotnictví zůstává aktuální a složitá i nadále, jak o tom svědčí i vývoj v roce 2004. Problémů ekonomiky ve zdravotnictví se úzce týká i probíhající reforma veřejných financí. Od Ministerstva zdravotnictví se předpokládá návrh reformy, jejíž dvě verze od dřívějšího vedení rezortu pouze prošly sdělovacími prostředky bez větší odezvy. Pro zdravotnickou statistiku z toho pak vyplývá závazek co možná nejpřesněji zachytit a včas poskytovat požadované údaje, které budou dokumentovat probíhající změny, na jejichž podkladě bude možné zhodnotit výsledky přijatých politik a plánovat další opatření vedoucí k rozvoji systému péče o zdraví.

Poznámka: Údaje ve vztahu k HDP za roky 1995 až 2003 byly přepočítány dle mimořádné revize národních účtů zveřejněné Českým statistickým úřadem do září 2004. Tyto údaje mohou být dále ještě zpřesňovány, a proto i ÚZIS ČR bude v dalších publikacích údaje ve vztahu k HDP průběžně upravovat.

## **A brief comment on the presented graphs and tables**

The growth of the CR economy continued, in 2003 all basic economic indicators increased. The gross domestic product in current prices in 2003 according to revised national accounts published by CZSO in July 2004 attained the value 2 532.4 thousand million CZK, from the preceding year it increased in constant prices by 3.1 %. The inflation rate was 0.1 % and it was on the lowest level in the monitored period since 1990. The average monthly gross wage of employees in the CR increased in 2003 by 6.8 %, at the end of the year it was 16 920 CZK. The wages in health care, veterinary and social care activities increased in 2003 by 8.4 % and they were on the average 16 311 CZK. The average wage in the non-enterprising sphere in 2003 was 16 785 CZK.

Unemployment in 2003 evolved unfavourably, practically during the whole year there were over 500 thousand job applicants registered with the Labour Offices and the average unemployment rate was 9.90 %. The volume of social benefits and supports paid increased from 2002 by 3.8 % (the total was 470 676 million CZK). An increase was registered in all items except state social security benefits, which however amount only to about 6.5 % of all benefits paid. Social insurance premiums paid increased by 6.3 %, but their total volume lagged behind the total of paid social benefits.

Health services also evolved in the framework of the economic conditions. Total expenditure on health (the State budget of the health sector, territorial budgets, public health insurance system, private expenditure of the population) amounted to 186 424 million CZK, which represents an increase by 10.6 % from the preceding year. The expenditure on health represents 7.36 % of the gross domestic product volume (after revision of national accounts by CZSO according to Eurostat methodology - cf. Topical information of IHIS CR no. 51 of 20.8.2004, [www.uzis.cz](http://www.uzis.cz)). The decisive part of health service financing is carried by health insurance corporations whose share is 79.3 %, state and territorial budgets cover ca. 12.1 % and private expenses of the population ca. 8.6 %. The proportions of these sources of health care financing has remained nearly the same in recent years, only in 2003 expenditure from the state budget was influenced by intervention in reducing the debts of hospitals in the amount of ca. 2.7 thousand million CZK.

On the basis of informations provided by Ministry of Defence and Ministry of Transport it is possible to calculate expenditure on health of the Ministry of Defence, the Czech Army and the Czech Railways in 2003 in the amount of 2 613 million CZK. Registered gifts to health establishments (economy report of the NHIS) in 2003 amounted to 2 482 million CZK. **With these additional data sources the estimate of the total expenditure on health in the CR in 2003 rises to 191 519 million CZK, i.e. 7.56 % of the GDP.** This figure cannot be fully compared with the time series of the preceding years in the tables of this publication, which are based on

data documented by Ministry of Health and by CZSO. The sector of Justice did not provide data on expenditure on health by penitentiary institutions in 2003.

Note: Tables containing data on expenditure on health must be assessed in context with comments on the sources and the extent of data covered.

Health insurance corporations, the largest source of financing, struggled with problems which were not solved by the subsidy in 2001 amounting to 4.2 thousand million CZK nor by the subsequent intervention of Czech Consolidation Agency which purchased their claims for unpaid insurance premiums in 2003 in the amount of 2 thousand million CZK. Because of these interventions in favour of health insurance corporations their expenses and revenues in the years 2001 - 2003 cannot be unequivocally compared and their economy assessed without considering the above facts. Objectivity requires taking into account the debts of insurance payers to all health insurance corporations, which by the end of 2003 totalled ca. 26.7 thousand million CZK.

From the State budget are paid insurance premiums for children, students, pensioners, unemployed and a few other categories of citizens. In 2003 the state thus paid ca. 32.1 thousand million CZK; this amount does not constitute a part of expenditure on health because it flows into expenditure of public health insurance corporations, i.e., their payments to health care providers, which do represent the major part of public expenditure on health, along with direct contributions from the state and territorial budgets. Private expenditure on health is estimated in sample surveys by CZSO - statistics of family budgets.

In 2003 the 9 health insurance corporations registered a total of ca. 10 314 thousand clients, of that almost 67 % with the GHIC, which however lost again about 190 thousand clients in this year.

The total economic balance of the insurance corporations was a slight net surplus of revenues over expenses amounting to 124 million CZK (this figure must be considered in context with the subsidy of 2 thousand million CZK mentioned above). For the sake of maintaining the time series, IHIS CR takes over the structure of the existing tables including the sources of data, i.e., CZSO and MH CR. Both these institutions monitor the economy of health insurance corporations according to their own methodologies consulted with the Ministry of Finance. Data for the present publication were taken over from both institutions with statements of the respective source, without regard to certain differences in some items.

The tendency of increasing expenditure on medicaments continued in 2003, both in absolute and relative volume, per 1 inhabitant. Consumption of drugs per 1 inhabitant in 2003 reached the value 5 118 CZK, by 8.7 % more than in 2002. For these data IHIS CR uses the methodology of SIDC which in its statistics includes maximum permitted mark-ups added by distributors and pharmacies to the prices of distributed medications. Because of marketing policy and competition the realised monetary value of the drug sales may be slightly lower.

Pharmaceutical service was provided by 2 401 pharmacies (including detached units, as of registration by SIDC as of 31.12.2003) and 313 dispensaries of medical products. Reports on activity were returned to the NHIS by 2 173 establishments which handled a total of almost 93 million prescriptions in 2003. Per 1 inhabitant it was ca. 9.25 prescriptions. Total revenues of pharmacies and drug dispensaries for medicaments and medical aids were ca. 52.1 thousand million CZK.

The most expensive component of the health care system are hospitals and among them the greatest part is played by hospitals belonging to the sector of MH. They succeeded to diminish the average length of stay to 8.2 days. The number of hospitalised patients in the monitored hospitals was 2 134 thousand, the number of days of treatment was 17 546 thousand. Total hospital costs in the sector of MH were 78 766 million CZK, total revenues only 76 330 million CZK, the loss reported by hospitals in the sector of MH was 2 436 million CZK.

Only 81 out of the 181 hospitals (ca. 45 %) achieved a positive economic balance. Detailed information may be found in the publication by IHIS CR "Economic results of hospitals in 2003".

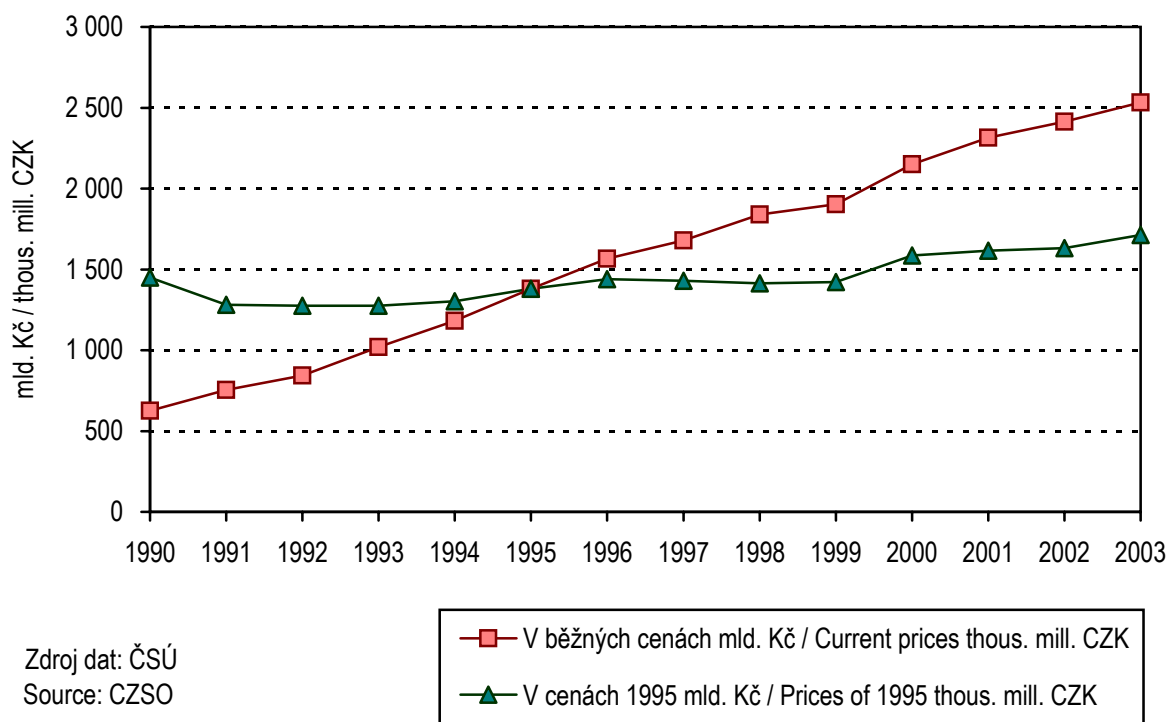
The Czech Republic registered in 2003 an important event, the poll on accession to European Union with 77 % positive votes and the subsequent approval by parliaments of the existing EU member states opened the door. Accession of the CR along with the other 9 countries as of 1.5.2004 will certainly have significant impact on the whole economy and thus also on health services. In this publication it may be sufficient to summarise briefly that, although health policy and health care remains in the competence of national governments (except for common mechanisms of fast reaction to public health hazards, information and investigation of public health and environmental factors, etc), certain tasks of health statistics are influenced by our membership in the EU - particularly more complex monitoring and processing of health data, which will comply with high requirements on comparability.

Problems of economy and financing of health care remain relevant and complex, as evidenced by further evolution in 2004. Problems of economy of health care are also the concern of the presently proceeding reform of public finances. Ministry of Health is expected to propose a reform, two versions of which had already appeared in mass media without greater response. The task of health statistics will be to monitor as precisely as possible the required data registering the proceeding changes, which will then help assess the results of the adopted policies and plan further measures leading to further development of the system of health care.

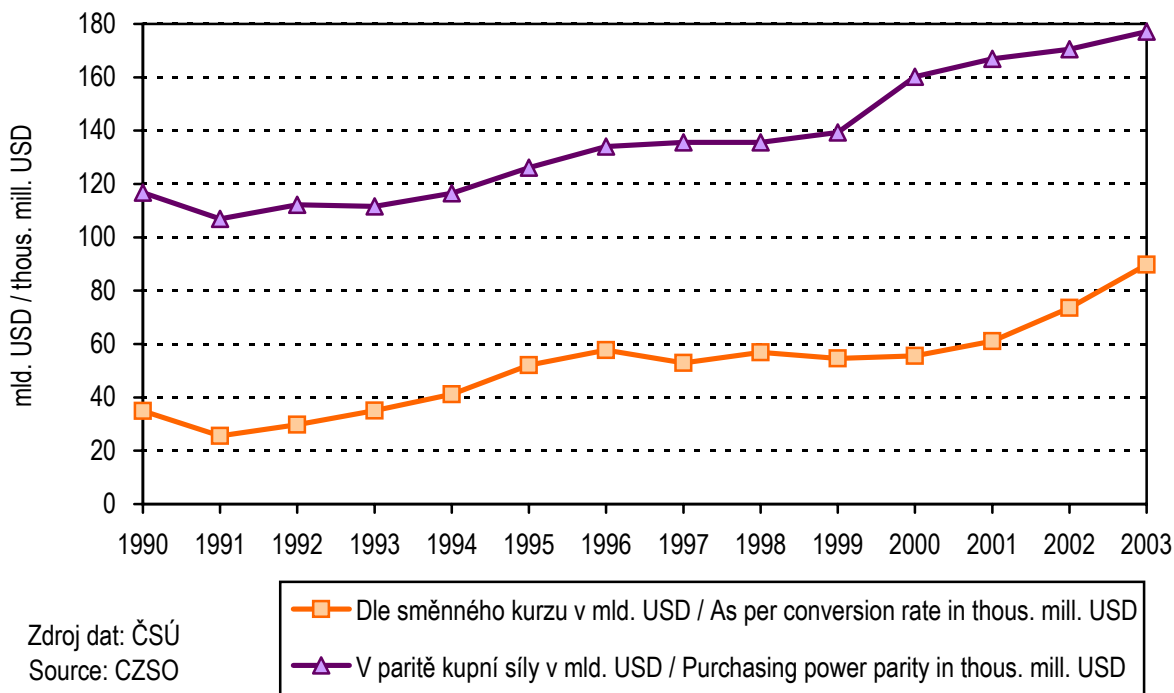
Note: Data related to the gross domestic product in years 1995 to 2003 were adjusted according to the extraordinary revision of national accounts published by CZSO till September 2004. These data might be further revised and therefore also IHIS CR will continuously adjust data related to the gross domestic product in later publications.



**1. Vývoj HDP v letech 1990 až 2003 v mld. Kč**  
*GDP development in 1990 - 2003 in thous. mill. CZK*

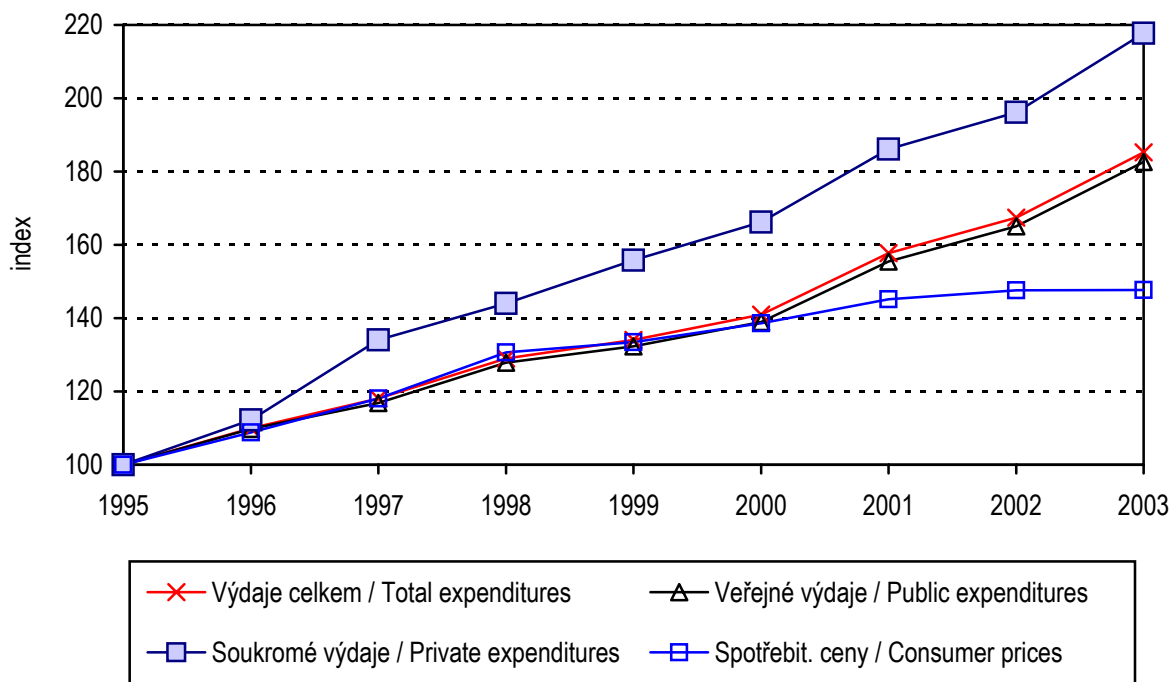


**2. Vývoj HDP v letech 1990 až 2003 dle směnného kurzu v mld. USD a v paritě kupní síly v mld. USD**  
*GDP development in 1990 - 2003 in thous. mill. USD as per conversion rate and in purchasing power parity*



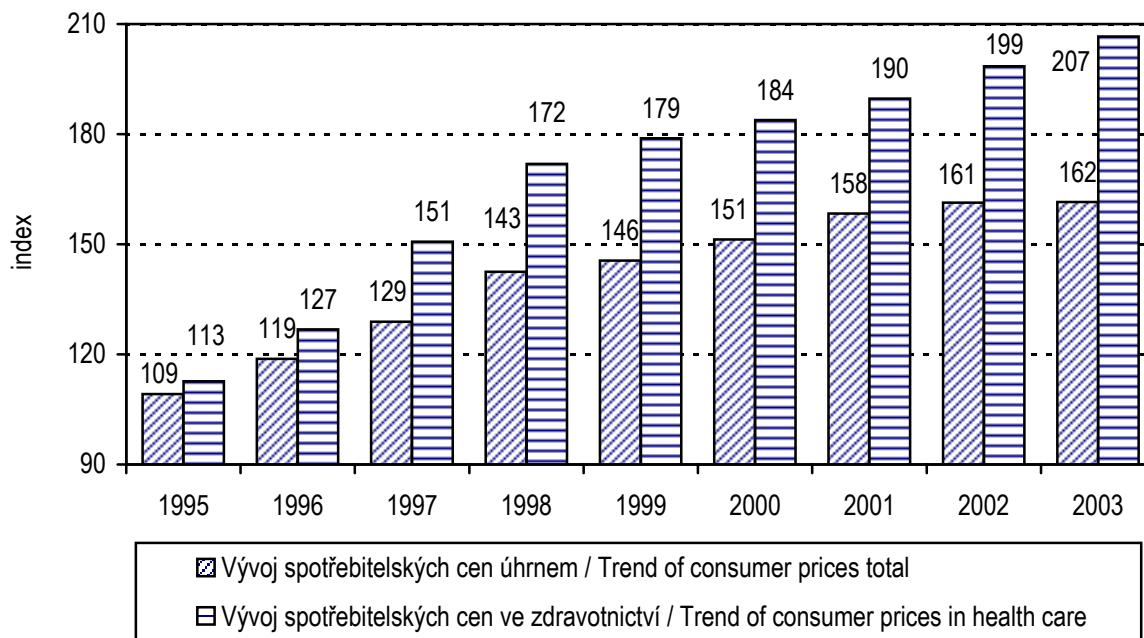
### 3. Vývoj výdajů na zdravotnictví a spotřebitelských cen (1995 = 100)

Trend of health expenditures and consumer prices



### 4. Index vývoje spotřebitelských cen (1994 = 100)

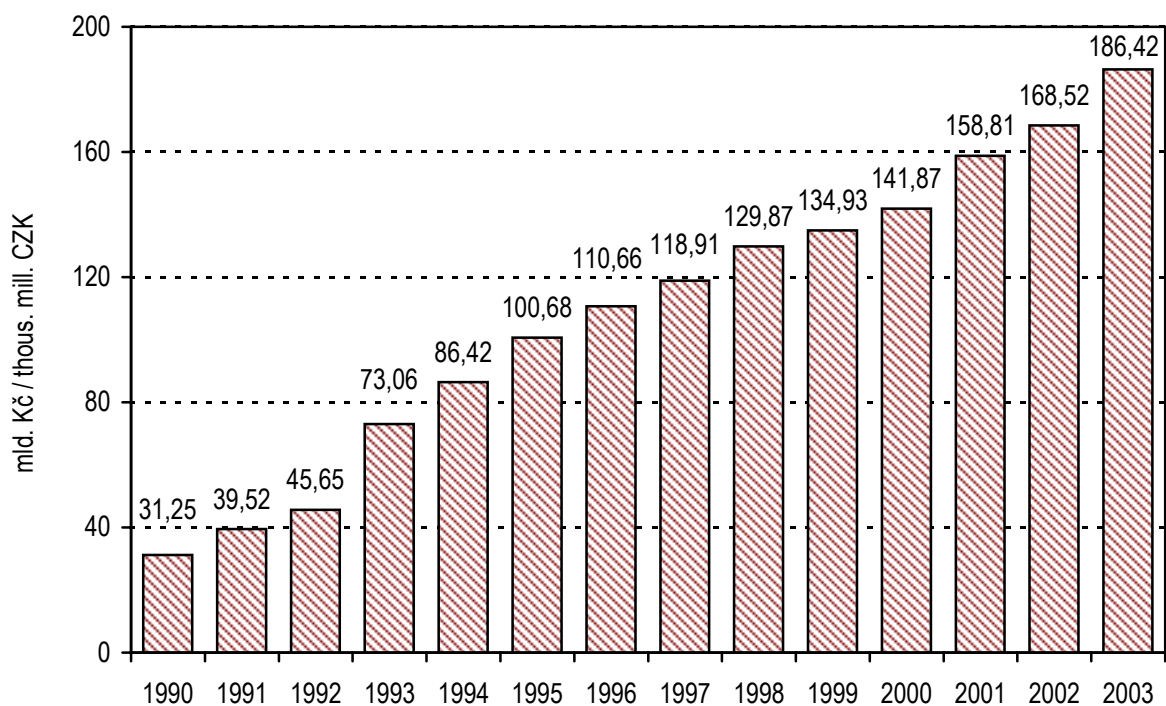
Index of consumer prices



Zdroj dat: (graf 3,4) ČSÚ, výpočet ÚZIS ČR

Source: (graphs 3,4) CZSO, calculation IHIS CR

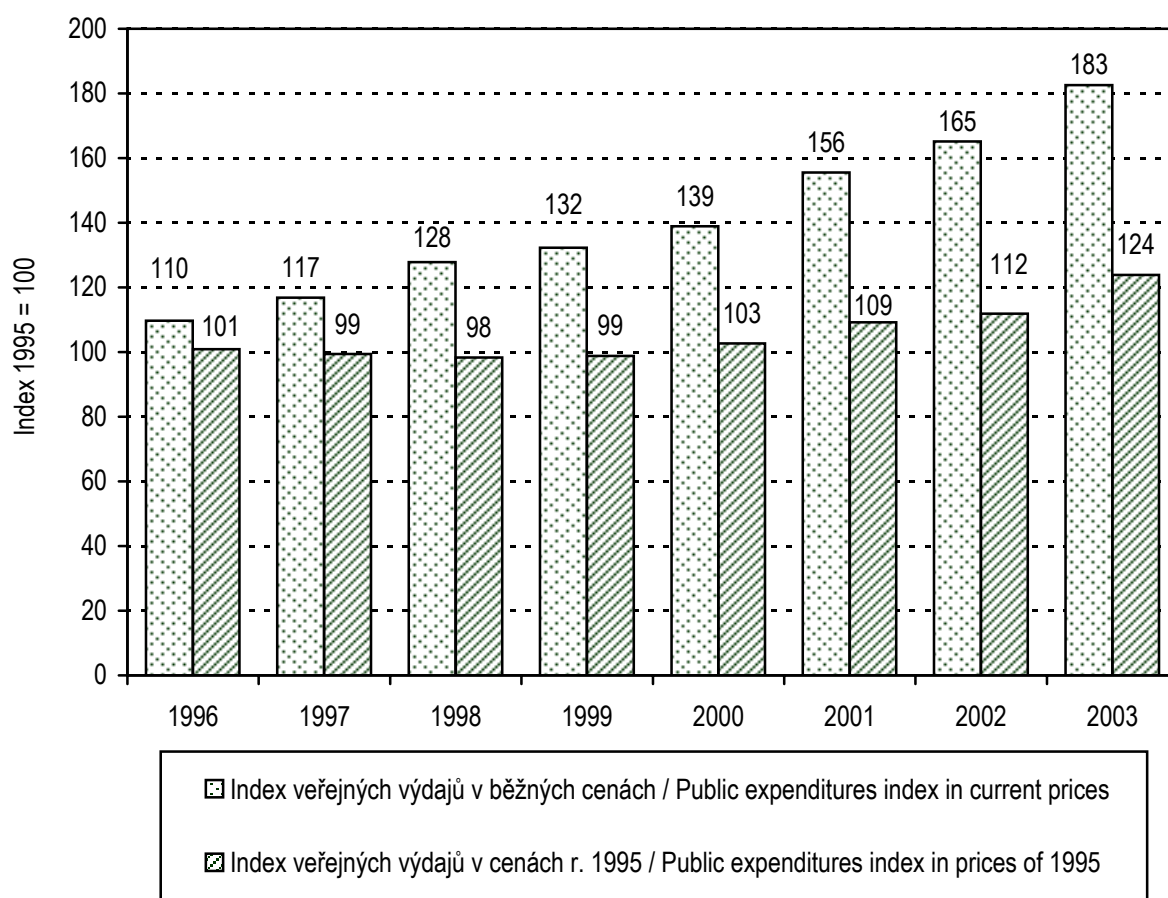
**5. Výdaje na zdravotnictví v mld. Kč**  
Health expenditure in thous. mill. CZK



Zdroj dat: MZ, ČSÚ, ÚZIS ČR

Source: Ministry of Health, CZSO, IHIS CR

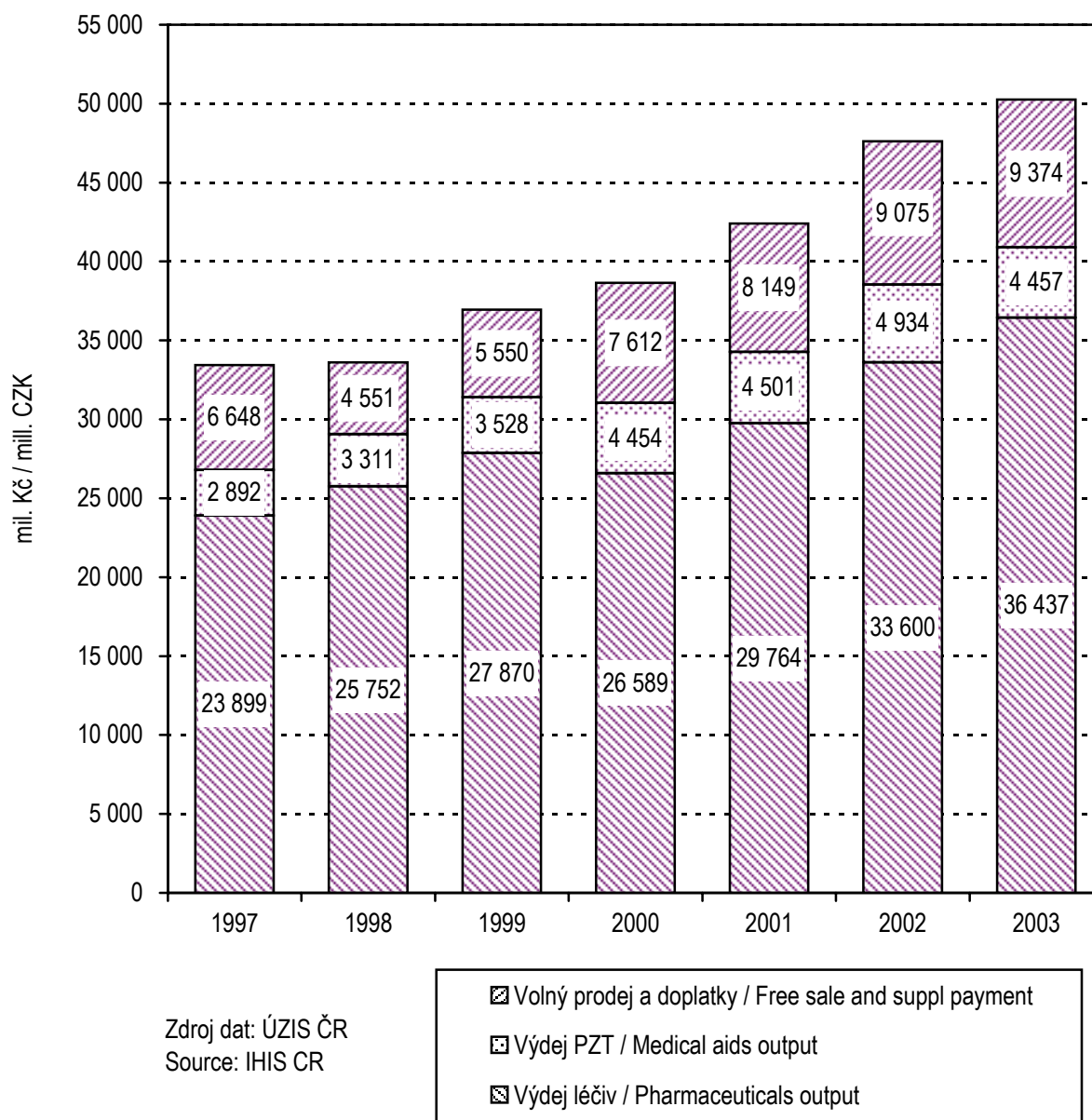
**6. Vývoj veřejných výdajů na zdravotnictví (1995 = 100)**  
Trend of public health expenditures (1995 = 100)



Zdroj: MZ, ČSÚ, výpočet ÚZIS ČR

Source: Ministry of Health, CZSO, calculation IHIS CR

### 7. Struktura tržeb lékáren Structure of returns of pharmacies



## 1. Makroekonomické ukazatele

### Macroeconomic indicators

### 1.1 Hrubý domácí produkt (HDP)

#### Gross domestic product (GDP)

Rok Year	V běžných cenách / Current prices		Ve stálých cenách r. 1995 / Prices of 1995	
	mld. Kč thous. mill. CZK	index 1990 = 100 index 1990 = 100	mld. Kč thous. mill. CZK	index 1990 = 100 index 1990 = 100
1990	626,2	100,0	1 449,4	100,0
1995	1 466,7	234,2	1 381,0	95,3
1998	1 962,5	313,4	1 414,4	97,6
1999	2 041,4	326,0	1 421,0	98,0
2000	2 150,1	343,4	1 586,6	109,5
2001	2 315,3	369,7	1 615,4	111,5
2002	2 414,7	385,6	1 632,2	112,6
2003	2 532,4	404,4	1 679,5	115,8

HDP dle revize ČSÚ ze 14.9.2004

GDP rectified as per CZSO revision of 14.9.2004

Zdroj: ČSÚ, výpočet ÚZIS ČR

Source: CZSO, calculation IHIS CR

### 1.2 Hrubý domácí produkt dle směnného kurzu a v paritě kupní síly USD/Kč

#### GDP in USD as per conversion rate and purchasing power parity to CZK

Rok Year	Dle směnného kurzu In conversion rate		V paritě kupní síly Purchasing power parity	
	v mld. USD thous. mill. USD	kurz conversion rate	v mld. USD thous. mill. USD	kurz conversion rate
1990	34,89	17,95	116,70	5,37
1995	52,02	26,55	126,09	10,95
1998	56,92	32,27	135,64	13,54
1999	54,55	34,60	139,36	13,54
2000 <sup>1)</sup>	55,72	38,59	159,86	13,45
2001 <sup>1)</sup>	60,86	38,04	168,02	13,78
2002 <sup>1)</sup>	73,75	32,74	172,48	14,00
2003 <sup>1)</sup>	89,71	28,23	180,76	14,01

<sup>1)</sup> Předběžný údaj po revizi národních účtů

<sup>1)</sup> Preliminary data after revision of national accounts

HDP upraven dle revize ČSÚ ze 14.9.2004

GDP rectified as per revision of CZSO of 14.9.2004

Zdroj: ČSÚ, výpočet ÚZIS ČR

Source: CZSO, calculation IHIS CR

**1.3 Vývoj HDP a deflátoru (v %, předchozí rok = 100)**  
*Trend of GDP and GDP deflator (% , previous year = 100)*

Rok Year	HDP / GDP		Deflátor Deflator
	v běžných cenách current prices	ve stálých cenách r. 2000 constant prices 2000	
2000 <sup>1)</sup>	105,3	103,9	101,4
2001 <sup>1)</sup>	107,7	102,6	104,9
2002 <sup>1)</sup>	104,3	101,5	102,8
2003 <sup>1)</sup>	104,9	103,1	101,7

<sup>1)</sup> Předběžná data po revizi národních účtů

<sup>1)</sup> Preliminary data after revision of national accounts

HDP 2000-2003 upraven dle revize ČSÚ

GDP 2000-2003 rectified as per revision of CZSO

Zdroj: ČSÚ

Source: CZSO

**1.4 Hrubý domácí produkt na 1 obyvatele**  
*Gross domestic product per capita*

Rok Year	V běžných cenách v tis. Kč Current prices thous. CZK	Ve stálých cenách r. 2000 v tis. Kč Constant prices 2000 thous. CZK	Dle směnného kurzu v USD USD per conversion rate	V paritě kupní síly v USD USD purchasing power parity
2000 <sup>1)</sup>	209,3	154,4	5 424	15 565
2001 <sup>1)</sup>	226,4	158,0	5 953	16 431
2002 <sup>1)</sup>	236,7	160,0	7 231	16 904
2003 <sup>1)</sup>	248,2	164,6	8 794	17 715

<sup>1)</sup> Předběžná data po revizi národních účtů

<sup>1)</sup> Preliminary data after revision of national accounts

HDP 2000-2003 upraven dle revize ČSÚ

GDP 2000-2003 rectified as per revision of CZSO

Zdroj: ČSÚ, výpočet 2000-2003 ÚZIS ČR

Source: CZSO, calculation 2000-2003 IHIS CR

### 1.5 Index vývoje spotřebitelských cen

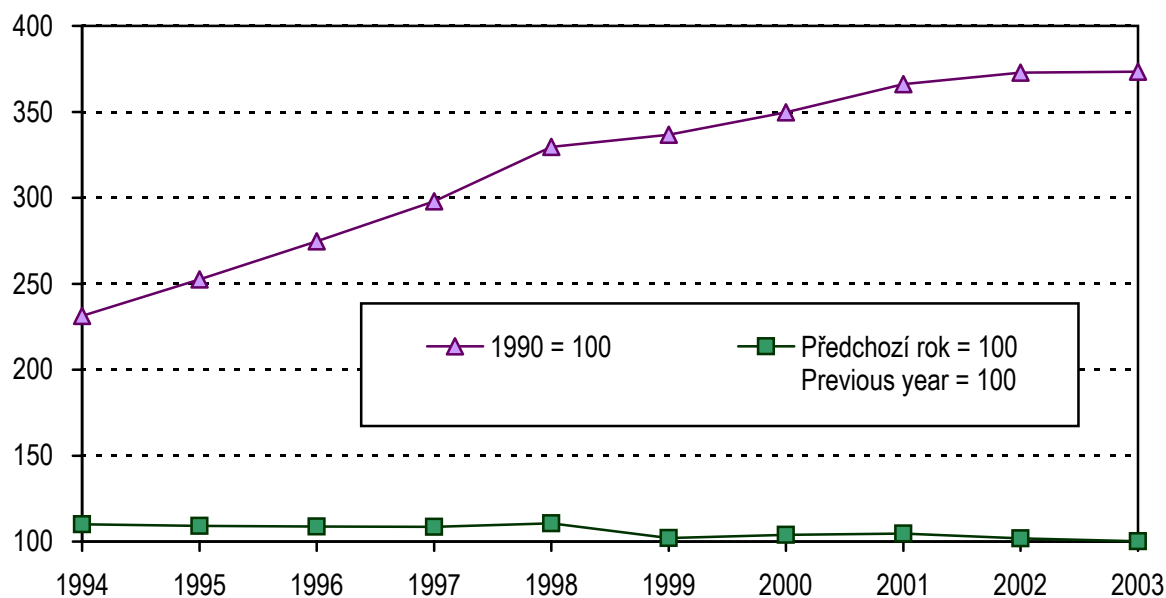
Trend of development of consumer prices

Rok Year	1990 = 100	Předchozí rok = 100 Previous year = 100	Průměr roku 2000 = 100 Average 2000 = 100
1994	231,3	110,0	66,1
1995	252,5	109,1	72,2
1996	274,7	108,8	78,5
1997	297,9	108,5	85,2
1998	329,7	110,7	94,2
1999	336,7	102,1	96,2
2000	349,8	103,9	100,0
2001	366,2	104,7	104,7
2002	372,9	101,8	106,6
2003	373,3	100,1	106,7

Zdroj: ČSÚ, výpočet ÚZIS

Source: CZSO, calculation IHIS CR

Index vývoje spotřebitelských cen v %  
Trend of development of consumer prices in %



Zdroj: ČSÚ, výpočet ÚZIS ČR

Source: CZSO, calculation IHIS CR



**1.6 Střední stav  
obyvatelstva**  
*Mid-year population*

Rok Year	Počet obyvatel No. of inhabitant
1990	10 362 740
1995	10 330 759
1996	10 315 353
1997	10 303 642
1998	10 294 943
1999	10 282 784
2000	10 272 503
2001	10 287 482
2002	10 200 774
2003	10 201 651

Zdroj: ČSÚ  
Source: CZSO

**1.7 Index vývoje spotřebitelských  
cen (2000 = 100)**  
*Trend of consumer prices (2000 = 100)*

Rok Year	Úhrn Total	Zdraví Health
1994	66,1	54,4
1995	72,2	61,3
1996	78,5	69,0
1997	85,2	82,0
1998	94,2	93,5
1999	96,2	97,3
2000	100,0	100,0
2001	104,7	103,2
2002	106,6	108,0
2003	106,7	112,4

Zdroj: ČSÚ  
Source: CZSO

**1.8 Míra inflace**  
*Inflation rate*

Rok Year	%
1994	10,0
1995	9,1
1996	8,8
1997	8,5
1998	10,7
1999	2,1
2000	3,9
2001	4,7
2002	1,8
2003	0,1

Zdroj: ČSÚ  
Source: CZSO

**1.9 Roční průměrná míra  
nezaměstnanosti**  
*Yearly average rate  
of unemployment*

Rok Year	%
1994	3,29
1995	2,99
1996	3,08
1997	4,28
1998	6,04
1999	8,54
2000	9,02
2001	8,54
2002	9,15
2003	9,90

Zdroj: ČSÚ  
Source: CZSO

**1.10. Průměrná hrubá měsíční mzda zaměstnanců (na fyzické osoby v Kč)**  
*Average monthly gross wages of employees (physical persons, CZK)*

Rok Year	Celkem Total	z toho / out of which	
		průmysl industry	zdravotnictví, veterinární a soc. činnost health, veterinary and social activities
1990	3 286	3 410	3 043
1995	8 307	8 148	7 529
1998	11 801	11 871	9 945
1999	12 797	12 671	11 312
2000	13 614	13 589	11 747
2001	14 793	14 543	13 356
2002	15 866	15 368	15 051
2003	16 920	16 293	16 311

Zdroj: ČSÚ  
Source: CZSO

**1.11 Tempo růstu průměrné hrubé měsíční mzdy zaměstnanců**  
**(v %, předchozí rok = 100)**  
*Growth rate of average monthly gross wages of employees*  
*(in %, previous year = 100)*

Rok Year	Celkem Total	z toho / out of which	
		průmysl industry	zdravotnictví, veterinární a soc. činnost health, veterinary and social activities
1990	103,7	103,0	106,5
1995	118,6	118,3	116,3
1998	109,2	110,7	103,4
1999	108,4	106,7	113,7
2000	106,4	107,2	103,8
2001	108,7	107,0	113,7
2002	107,3	105,7	112,7
2003	106,8	106,3	108,4

Zdroj: ČSÚ  
Source: CZSO

**1.12 Průměrné měsíční mzdy v národním hospodářství (na fyzické osoby)**  
*Average monthly wages in national economy (per physical person)*

Rok Year	Kč CZK	Index nominálních mezd <i>Nominal wages indices</i>		Index reálných mezd <i>Real wages indices</i>	
		předch. rok = 100 <i>prev. year = 100</i>	1990 = 100	předch. rok = 100 <i>prev. year = 100</i>	1990 = 100
1990	3 286	x	100,0	x	100,0
1995	8 172	118,5	248,7	108,6	98,5
1998	11 801	109,4	355,9	98,8	107,9
1999	12 797	108,4	385,8	106,2	114,4
2000	13 614	106,5	410,9	102,5	117,4
2001	14 793	108,7	446,6	103,8	121,6
2002	15 866	107,3	479,2	105,4	127,9
2003	16 920	106,8	511,8	106,7	136,4

Výpočet ÚZIS ČR: index reálných mezd = ind. nominálních mezd / ind. spotř. cen x 100

Calculation IHIS CR: *real wage index = nominal wages index / consumer prices index x 100*

Zdroj: ČSÚ

Source: CZSO

**1.13 Průměrné měsíční mzdy v nepodnikatelské sféře (na fyzické osoby)**  
*Average monthly wages in non-business spheres (physical persons)*

Rok Year	Kč CZK	Index nominálních mezd <i>Nominal wages indices</i>		Index reálných mezd <i>Real wages indices</i>	
		předch. rok = 100 <i>prev. year = 100</i>	1990 = 100	předch. rok = 100 <i>prev. year = 100</i>	1990 = 100
1990	2 945	x	100,0	x	100,0
1995	8 332	117,0	265,4	107,2	105,1
1998	11 090	104,5	352,3	94,4	106,8
1999	12 474	112,5	398,4	110,2	118,3
2000	12 731	102,1	409,5	98,3	117,1
2001	13 954	109,6	446,9	104,7	122,0
2002	15 342	110,0	491,5	108,1	131,8
2003	16 785	109,8	523,9	109,7	140,5

Zdroj: ČSÚ, výpočet ÚZIS ČR

Source: CZSO, calculation IHIS CR

**1.14 Vyplacené sociální dávky a výpomoci (v mil. Kč)**  
*Paid-out social support benefits (mill. CZK)*

Rok Year	Sociální dávky celkem <i>Total social benefits</i>	z toho / out of which				
		dávky důchodového pojištění <i>pension insurance benefits</i>	dávky nemoc. pojištění <i>sickness insurance benefits</i>	dávky v nezaměstnanosti <i>unemployment grants</i>	dávky státní soc. podpory <i>state social security benefits</i>	ostatní dávky a výpomoci soc. zabezpečení <sup>1)</sup> <i>other social support benefits<sup>1)</sup></i>
1990	76 507	45 469	19 093	141	8 600	3 204
1995	233 474	109 690	36 303	1 782	7 241	3 572
2000	389 935	196 017	28 943	5 680	30 270	13 614
2001	415 347	206 650	31 535	5 151	30 240	14 303
2002	453 373	222 278	34 807	6 139	31 906	16 133
2003	470 676	230 465	36 849	6 949	30 459	17 316

<sup>1)</sup> Bez naturálních sociálních dávek

Zdroj: ČSÚ

<sup>1)</sup> Without natural social benefits

Source: CZSO

**1.15 Tempo růstu vyplacených sociálních dávek a výpomocí**  
**(v %, předchozí rok = 100)**

*Growth rate of paid-out social benefits (% , previous year = 100)*

Rok Year	Sociální dávky celkem <i>Total social benefits</i>	z toho / out of which				
		dávky důchodového pojištění <i>pension insurance benefits</i>	dávky nemoc. pojištění <i>sickness insurance benefits</i>	dávky v nezaměstnanosti <i>unemployment grants</i>	dávky státní soc. podpory <i>state social security benefits</i>	ostatní dávky a výpomoci soc. zabezpečení <sup>1)</sup> <i>other social support benefits<sup>1)</sup></i>
1990	117,1	104,4	101,5	x	x	108,3
1995	114,5	124,7	104,2	96,6	68,6	82,1
2000	107,9	106,2	147,9	101,4	101,6	121,2
2001	106,5	105,4	109,0	90,7	99,9	105,1
2002	109,2	107,6	110,4	119,2	105,5	112,8
2003	103,8	103,7	105,9	113,2	95,5	107,3

<sup>1)</sup> Bez naturálních sociálních dávek

Zdroj: ČSÚ

<sup>1)</sup> Without natural social benefits

Source: CZSO

**1.16 Tempo růstu vyplacených sociálních dávek (v %, 1990 = 100)**  
Growth rate of paid-out social support benefits (% , 1990 = 100)

Rok Year	Sociální dávk celkem <i>Total social benefits</i>	z toho / out of which				
		dávky důchodového pojištění <i>pension insurance benefits</i>	dávky nemoc. pojištění <i>sickness insurance benefits</i>	dávky v nezaměst- nanosti <i>unemployment grants</i>	dávky státní soc. podpory <i>state social security benefits</i>	ostatní dávky a výpomoci soc. zabezpečení <sup>1)</sup> <i>other social support benefits <sup>1)</sup></i>
1990	100,0	100,0	100,0	100,0	100,0	100,0
1995	306,3	241,2	190,1	1 263,8	84,9	139,5
1999	475,5	405,9	102,5	3 973,8	324,3	457,6
2000	513,1	431,1	151,6	4 028,4	326,9	554,0
2001	547,7	460,8	165,2	3 653,2	326,4	578,8
2002	595,5	492,1	182,3	4 353,9	341,6	645,3
2003	622,3	512,8	193,1	4 928,6	327,6	678,2

<sup>1)</sup> Bez naturálních sociálních dávek

Zdroj: ČSÚ, výpočet ÚZIS ČR

<sup>1)</sup> Without natural social benefits

Source: CZSO, calculation IHIS CR

**1.17 Příspěvky na sociální zabezpečení (v mil. Kč)**  
Contributions to social security (in mill. CZK)

Rok Year	Placené celkem <i>Paid totaly</i>	v tom placené / out of which paid by			
		zaměstnavateli <i>employers</i>	zaměstnanci <i>employees</i>	samoplátc self-payers	státem <i>state</i>
1995	230 960	145 266	55 596	16 932	13 166
1996	263 649	167 038	60 303	19 873	16 435
1999	328 006	204 034	73 226	23 322	27 424
2000	352 324	218 996	77 523	28 323	27 482
2001	376 522	233 837	82 321	31 328	29 036
2002	409 332	253 589	89 318	35 850	30 575
2003	435 879	269 471	95 014	38 797	32 507

Zdroj: ČSÚ

Source: CZSO

**1.18 Tempo růstu příspěvků na sociální zabezpečení**  
(v %, předchozí rok = 100)  
Growth rate of contributions to social security  
(in %, previous year = 100)

Rok Year	Placené celkem Totally paid	v tom placené / out of which paid by			
		zaměstnavateli employers	zaměstnanci employees	samoplátcí self-payers	státem state
1995	127,5	118,7	116,6	161,9	86,9
1999	105,8	104,8	105,2	104,6	117,2
2000	105,4	105,3	103,6	118,5	100,2
2001	108,6	107,7	108,2	120,0	105,7
2002	105,9	106,8	103,7	105,5	105,3
2003	106,3	106,3	105,8	106,6	106,3

Zdroj: ČSÚ

Source: CZSO

**1.19 Průměrný počet pracovníků v NH**  
podle vybraných odvětví OKEČ (tis. osob)  
Average number of employees in national economy as per  
selected branches of activities (thous. persons)

Rok Year	Celkem Total	z toho / out of which	
		průmysl industry	zdravotnické, veterinární a sociální činnosti health, veterinary and social activities
1990	5 091	1 939	280
1995	3 239	1 206	220
1999	3 309	1 237	213
2000	3 222	1 192	214
2001	3 217	1 201	217
2002	3 185	1 172	221
2003	3 225	1 154	226

Zdroj: ČSÚ

Source: CZSO

## 2. Finanční ukazatele zdravotnictví

### Financial Indicators of Health

### 2.1 Výdaje

#### Expenditures

#### 2.1.1 Výdaje na zdravotnictví \*)

##### Health expenditures\*)

Rok Year	Celkem v mil. Kč Total mill. CZK	V % z HDP % of GDP
1990	31 250	4,99
1991	39 520	5,24
1992	45 652	5,42
1993	73 062	7,16
1994	86 418	7,31
1995 <sup>1)</sup>	100 675	6,86
1996 <sup>1)</sup>	110 662	6,66
1997 <sup>1)</sup>	118 914	6,66
1998 <sup>1)</sup>	129 871	6,62
1999 <sup>1)</sup>	134 928	6,61
2000 <sup>1)</sup>	141 871	6,60
2001 <sup>1)</sup>	158 807	6,86
2002 <sup>1)</sup>	168 520	7,00
2003 <sup>1)</sup>	186 424	7,36

\*) Zahrnují veřejné výdaje (státní/územní rozpočty a výdaje zdravotních pojišťoven) a soukromé výdaje obyvatel dle statistiky rodinných účtů. Nezahrnují výdaje státního rozpočtu mimo rezort zdravotnictví a ostatní soukromé výdaje

\*) Data include public expenditures (state/regional budgets, exp. of health insurance corporations) and private spendings as per family accounts statistics. Data do not include state budget expenditure outside Ministry of Health and private spendings outside family account statistics

<sup>1)</sup> Podíl z HDP upraven dle revize HDP zveřejněné ČSÚ 14.9.2004

<sup>1)</sup> GDP proportion rectified as per GDP revision published by CZSO on 14.9.2004

Zdroj: MZ ČR, ČSÚ, výpočet ÚZIS ČR

Source: Ministry of Health, CZSO, calculation IHIS CR

## 2.1.2 Srovnání podílu celkových zdravotnických výdajů na HDP ve vybraných státech v %

*Comparison of the proportion of the total health  
expenditures to GDP in selected countries (in %)*

Země / Country	1999	2000	2001	2002
Česká republika <i>Czech Rep.</i>	7,1	6,6 <sup>1)</sup>	6,9 <sup>1)</sup>	7,0 <sup>1)</sup>
Austrálie <i>Australia</i>	8,8	9,0	9,1	.
Belgie <i>Belgium</i>	8,7	8,8	9,0	9,1
Dánsko <i>Denmark</i>	8,5	8,4	8,6	8,8
Finsko <i>Finland</i>	6,9	6,7	7,0	7,3
Francie <i>France</i>	9,3	9,3	9,4	9,7
Irsko <i>Ireland</i>	6,3	6,4	6,9	7,3
Island <i>Iceland</i>	9,4	9,2	9,2	9,9
Itálie <i>Italy</i>	7,8	8,1	8,3	8,5
Japonsko <i>Japan</i>	7,4	7,6	7,8	.
Kanada <i>Canada</i>	9,0	8,9	9,4	9,6
Korea <i>Korea</i>	5,0	5,1	5,9	.
Lucembursko <i>Luxembourg</i>	6,2	5,5	5,9	6,2
Maďarsko <i>Hungary</i>	7,4	7,1	7,4	7,8
Německo <i>Germany</i>	10,6	10,6	10,8	10,9
Nizozemsko <i>Netherlands</i>	8,2	8,2	8,5	9,1
Norsko <i>Norway</i>	8,5	7,7	8,1	8,7
Polsko <i>Poland</i>	5,9	5,7	6,0	6,1
Portugalsko <i>Portugal</i>	8,7	9,2	9,3	9,3
Rakousko <i>Austria</i>	7,8	7,7	7,6	7,7
Řecko <i>Greece</i>	9,6	9,7	9,4	9,5
Slovensko <i>Slovakia</i>	5,8	5,5	5,6	5,7
Španělsko <i>Spain</i>	7,5	7,5	7,5	7,6
Švédsko <i>Sweden</i>	8,4	8,4	8,8	9,2
Švýcarsko <i>Switzerland</i>	10,5	10,4	10,9	11,2
USA <i>USA</i>	13,0	13,1	13,9	14,6
Velká Británie <i>United Kingdom</i>	7,2	7,3	7,5	7,7

\*) Přepočteno dle revize HDP zveřejněné ČSÚ 14.9.2004

\*) Rectified as per revision of GDP by CZSO on 14.9.2004

Zdroj: OECD Health Data 2004

Source: OECD Health Data 2004



**2.1.3 Výdaje na zdravotnictví veřejné a soukromé (v mil. Kč)**  
*Health expenditures public and private (mill. CZK)*

Rok Year	Veřejné výdaje / Public expenditures				Soukromé výdaje celkem <sup>2)</sup> Private expenditures total <sup>2)</sup>
	celkem <sup>1)</sup> total <sup>1)</sup>	v tom / out of which		v % z HDP % of GDP	
		ze státního a místních rozpočtů state and regional budgets	zdravotní pojišťovny health insurance corp.		
1990	30 052	30 052	x	4,80	1 200 <sup>3)</sup>
1995	93 309	15 076	78 233	6,76	7 366
1996	102 400	12 641	89 759	6,53	8 262
1997	109 033	11 459	97 574	6,49	9 881
1998	119 267	11 769	107 498	6,49	10 604
1999	123 453	13 128	110 325	6,54	11 475
2000	129 626	13 708	115 918	6,04	12 245
2001	145 096	13 960	131 136	6,25	13 711
2002	154 066	16 579	137 487	6,40	14 454
2003	170 367	22 631	147 736	6,73	16 057

<sup>1)</sup> Zahrnuje výdaje ze státního a místních rozpočtů a výdaje zdravotních pojišťoven, nezahrnuje výdaje ze st. rozpočtu prostřednictvím rezortů mimo rezort zdravotnictví

<sup>1)</sup> *Figures include expenditures of state and regional budgets and expenditures of health insurance corporations, do not include state expenditures beside sector of Ministry of Health*

<sup>2)</sup> Výpočet ÚZIS ČR na základě statistiky rodinných účtů ČSÚ

<sup>2)</sup> *Calculation of IHIS CR on the basis of statistics of family accounts of CZSO*

<sup>3)</sup> Odhad ÚZIS ČR

<sup>3)</sup> *Estimate of IHIS CR*

Podíl na HDP 2000 - 2003 upraven dle revize HDP zveřejněné ČSÚ 14.9.2004

*Share on GDP 2000 - 2003 rectified as per revision of CZSO published on 14.9.2004*

Zdroj: MZ ČR, ČSÚ, výpočet ÚZIS ČR

*Source: Ministry of Health, CZSO, calculation IHIS CR*

### 2.1.4 Rozpočtové neinvestiční výdaje a náklady zdravotních pojišťoven na zdravotní péči (v mil. Kč)

*Budgetary non-investment means and expenditures of health insurance corporations on health care (in mill. CZK)*

Rok Year	Neinvestiční výdaje a náklady na zdrav. péči celkem <i>Non-investment expenditures and health expend. total</i>	Veřejné výdaje na zdravotnictví / <i>Public health expenditures</i>			
		z rozpočtů <i>budgetary expenditures</i>		náklady zdrav. pojišťoven <i>health insurance corp. expend.</i>	
		neinvestiční výdaje <i>non-investment expenditures</i>	investice <i>investments</i>	zdravotní péče <i>health care</i>	prov. nákl. a investice <i>running costs and investments</i>
1990	25 950	25 950	4 102	-	-
1991	32 573	32 573	5 649	-	-
1992 <sup>1)</sup>	36 515	4 429	6 581	32 023	456
1993	58 404	6 116	6 913	52 290	3 945
1994	70 685	7 052	6 739	63 633	3 712
1995	81 842	7 674	7 402	74 168	4 065
1996	93 300	7 212	5 429	86 088	3 671
1997	100 160	7 015	4 444	93 145	4 429
1998	107 858	6 408	5 361	101 450	6 048
1999	113 769	7 418	5 710	106 351	3 974
2000	118 569	7 164	6 544	111 405	4 514
2001	134 701	8 052	5 908	126 649	4 487
2002	141 293	8 760	7 819	132 533	4 954
2003	154 429	12 252	10 379	142 177	5 559

<sup>1)</sup> Prostředky ze státního rozpočtu prostřednictvím VZP

<sup>1)</sup> *State budget means allocated via General Health Insurance Company (GHIC)*

Zdroj: MZ ČR, ČSÚ, výpočet ÚZIS ČR

Source: Ministry of Health, CZSO, calculation IHIS CR

**2.1.5 Meziroční přírůstky výdajů na zdravotnictví celkem**  
*Annual growth of health expenditures total*

Rok Year	Mil. Kč Mill. CZK	%
1995	14 257	16,5
1996	9 987	9,9
1997	8 252	7,5
1998	10 957	9,2
1999	5 057	3,9
2000	6 943	5,1
2001	16 935	11,9
2002	9 713	6,1
2003	17 904	10,6

Zdroj: Výpočet ÚZIS ČR  
Source: Calculation IHIS CR

**2.1.6 Meziroční přírůstky soukromých výdajů na zdravotnictví**  
*Annual growth of private health expenditures*

Rok Year	Mil. Kč Mill. CZK	%
1995	2 084	39,5
1996	896	12,2
1997	1 619	19,6
1998	723	7,3
1999	871	8,2
2000	770	6,7
2001	1 466	12,0
2002	743	5,4
2003	1 583	10,9

Zdroj: Výpočet ÚZIS ČR  
Source: Calculation IHIS CR

**2.1.7 Meziroční přírůstky veřejných výdajů na zdravotnictví**  
*Annual growth of public health expenditures*

Rok Year	Celkem Total		v tom / out of which			
			ze státního rozpočtu state budget		zdrav. pojišťovny health insurance corp .	
	mil. Kč mill. CZK	%	mil. Kč mill. CZK	%	mil. Kč mill. CZK	%
1995	12 173	15,0	1 285	9,3	10 888	16,2
1996	9 091	9,7	-2 435	-16,2	11 526	14,7
1997	6 633	6,5	-1 182	-9,4	7 815	8,7
1998	10 234	9,4	310	2,7	9 924	10,2
1999	4 186	3,5	1 359	11,5	2 827	2,6
2000	6 173	5,0	580	4,4	5 593	5,3
2001	15 470	11,9	252	1,8	15 218	13,1
2002	8 970	6,2	2 619	18,8	6 351	4,8
2003	16 301	10,6	6 052	36,5	10 249	7,5

Zdroj: Výpočet ÚZIS ČR  
Source: Calculation IHIS CR

### 2.1.8 Porovnání reálného vývoje celkových výdajů na zdravotnictví Evaluation and comparison of real development of total health expenditures

Rok Year	Meziroční přírůstek / Annual growth			Rozdíl bodů oproti nárůstu inflace Difference compared to inflation growth
	celkových výdajů na zdravotnictví of total health expenditures		spotřebitelských cen v % consumer prices in %	
	abs. v mld. Kč thous. mill. CZK	v % in %		
1991	8,3	26,5	56,6	-30,1
1995	14,3	16,5	9,1	7,4
1996	10,0	9,9	8,8	1,1
1997	8,3	7,5	8,5	-1,0
1998	11,0	9,2	10,7	-1,5
1999	5,1	3,9	2,1	1,8
2000	6,9	5,1	3,9	1,2
2001	16,9	11,9	4,7	7,2
2002	9,7	6,1	1,8	4,3
2003	17,9	10,6	0,1	10,5

Zdroj: Výpočet ÚZIS ČR

Source: Calculation IHIS CR

### 2.1.9 Porovnání reálného vývoje veřejných výdajů na zdravotnictví Evaluation and comparison of real development of public health expenditures

Rok Year	Meziroční přírůstek / Annual growth			Rozdíl bodů oproti nárůstu inflace Difference compared to inflation growth
	celkových veřejných výdajů na zdravotnictví of total public health expenditures		spotřebitelských cen v % of consumer prices in %	
	abs. v mld. Kč in thous. mill. CZK	v % in %		
1991	8,2	27,2	56,6	-29,4
1995	12,2	15,0	9,1	5,9
1996	9,1	9,7	8,8	0,9
1997	6,6	6,5	8,5	-2,0
1998	10,2	9,4	10,7	-1,3
1999	4,2	3,5	2,1	1,4
2000	6,2	5,0	3,9	1,1
2001	15,5	11,9	4,7	7,2
2002	9,0	6,2	1,8	4,4
2003	16,3	10,6	0,1	10,5

Zdroj: Výpočet ÚZIS ČR

Source: Calculation IHIS CR

**2.1.10 Výdaje na zdravotnictví na 1 obyvatele (v Kč)**  
*Health expenditure per capita (in CZK)*

Rok Year	Celkem Total	v tom / out of which	
		veřejné výdaje public expenditures	soukromé výdaje private expenditures
1990	3 016	2 900	116
1991	3 834	3 708	126
1992	4 425	4 221	204
1993	7 072	6 705	368
1994	8 361	7 850	511
1995	9 745	9 032	713
1996	10 728	9 927	801
1997	11 541	10 582	959
1998	12 615	11 585	1 030
1999	13 122	12 006	1 116
2000	13 811	12 619	1 192
2001	15 533	14 191	1 332
2002	16 520	15 103	1 417
2003	18 274	16 700	1 574

Zdroj: Výpočet ÚZIS ČR

Source: Calculation IHIS CR

**2.1.11 Vývoj výdajů na zdravotnictví (1995 = 100)**  
*Trend of health expenditures (1995 = 100)*

Rok Year	Výdaje celkem Total expenditure	Veřejné výdaje Public expenditure	Soukromé výdaje Private expenditure	Spotřebit. ceny Consumer prices
1995	100,0	100,0	100,0	100,0
1996	109,9	109,7	112,2	108,8
1997	118,1	116,9	134,1	118,0
1998	129,0	127,8	144,0	130,7
1999	134,0	132,3	155,8	133,4
2000	140,9	138,9	166,2	138,6
2001	157,7	155,5	186,1	145,1
2002	167,4	165,1	196,2	147,6
2003	185,1	182,6	217,6	147,7

Zdroj: Výpočet ÚZIS ČR

Source: Calculation IHIS CR

**2.1.12. Odhad celkových výdajů na zdravotnictví v roce 2003 (mil. Kč) \*)**  
*Estimate of total health expenditure in 2003 (in mill. CZK) \*)*

<b>Položky výdajů</b> <i>Item</i>	<b>2003</b>
<b>1. Veřejné výdaje</b> <b>Public expenditure</b>	<b>172 980</b>
1.1 Rozpočtové výdaje rezortu MZ a územních orgánů <i>Budgetary expenditures of Ministry of Health and regional/municipal authorities</i>	22 631
1.2 Zdravotní pojišťovny <i>Health insurance corporations</i>	147 736
1.3 Výdaje ostatních rezortů <i>Expenditures of other sectors</i>	2 613
<b>2. Soukromé výdaje</b> <b>Private expenditures</b>	<b>18 539</b>
2.1 Přímé výdaje domácností <i>Direct expenditures of households</i>	16 057
2.2 Dary poskytnuté zdravotnickým zařízením <i>Gifts to the health establishments</i>	2 482
<b>3. Výdaje celkem (1+2)</b> <b>Total expenditure (1+2)</b>	<b>191 519</b>
Podíl z HDP v % <i>Proportion in GDP (%)</i>	7,56

<sup>\*)</sup> Do celkových výdajů jsou zahrnuty oproti dosavadnímu metodickému postupu položky:

1.3 "Výdaje ostatních rezortů na zdravotnictví", (podklady MO ČR a MD ČR, informace k 30.9.2004),

2.2 "Dary poskytnuté zdravotnickým zařízením" (z výkazů E (MZ) 6-12, E (MZ) 7-04 a E (MZ) 1-04)

Data za řady do roku 2002 v předchozích tabulkách nejsou plně srovnatelná s údaji za 2003 v této tabulce

<sup>\*)</sup> In addition to the preceding calculation, this estimate includes items:

1.3 "Expenditure on health of other sectors", according to records of Ministry of Defence and Ministry of Transport available as of 30.9.2004, and 2.2 "Donations to health establishments" (from health establishment reports E (MZ) 6-12, E (MZ) 7-04 and E (MZ) 1-04)

Data for the time rows till 2002 in previous tables are not fully comparable with the year 2003 in this table

Zdroj dat: MZ ČR, MF ČR, Ministerstvo obrany ČR, Ministerstvo dopravy ČR, ČSÚ, ÚZIS ČR

Source: Ministry of Health, Ministry of Finance, Ministry of Defence, Ministry of Transport, CZSO, IHIS CR

### 2.1.13 Vývoj HDP a příspěvků na sociální zabezpečení placených státem

Trend of GDP and of social security contributions paid by state

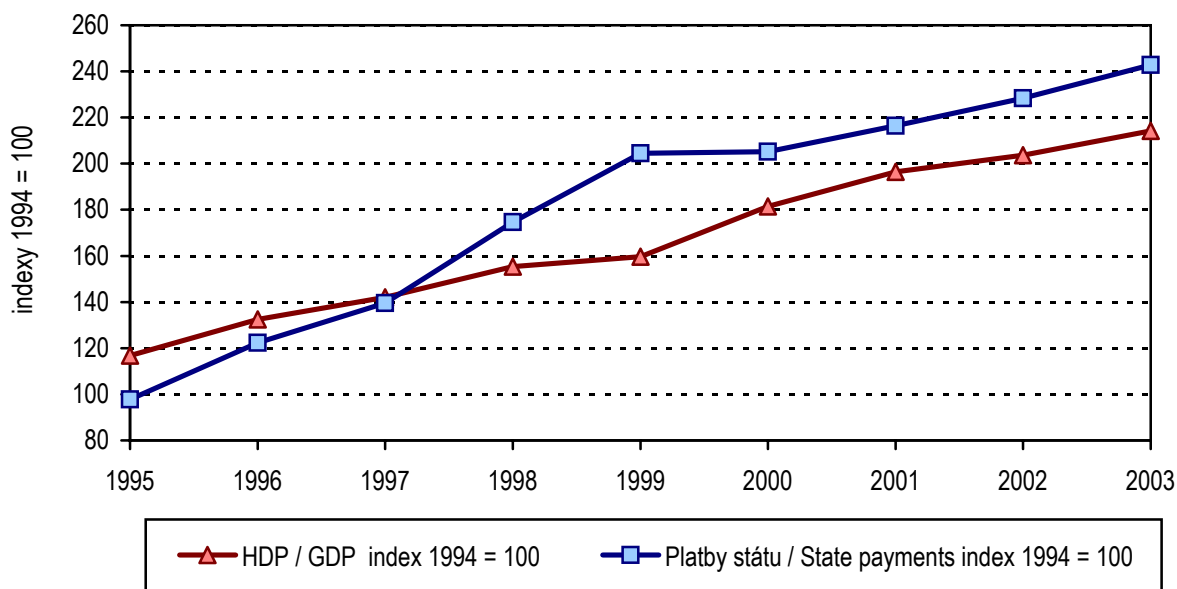
Rok Year	HDP / GDP		Platby státu / State contributions		Platby státu jako % z HDP State contributions as % of GDP
	mld. Kč thous. mill. CZK	index 1994 = 100	mld. Kč thous. mill. CZK	index 1994 = 100	
1995	1 381,1	116,8	13,1	97,8	0,95
1996	1 567,0	132,5	16,4	122,4	1,05
1997	1 679,9	142,0	18,7	139,6	1,11
1998	1 837,1	155,3	23,4	174,6	1,27
1999	1 887,3	159,6	27,4	204,5	1,45
2000	2 150,1	181,5	27,5	205,2	1,28
2001	2 315,3	196,4	29,0	216,4	1,25
2002	2 414,7	203,6	30,6	228,4	1,27
2003	2 532,3	214,2	32,5	242,8	1,28

Zdroj: ČSÚ, výpočet ÚZIS ČR

Source: CZSO, calculation IHIS CR

### Vývoj HDP a příspěvků na sociální zabezpečení placených státem v indexech

Trend of GDP and of social security contributions paid by state in indices



Zdroj: ČSÚ, výpočet ÚZIS ČR

Source: CZSO, calculation IHIS CR

## 2.2. Průměrné mzdy

*Average wages*

### 2.2.1 Průměrné měsíční mzdy v sektoru zdravotnictví \*) (v Kč)

*Average monthly wages in health sector \*) (in CZK)*

Rok Year	Celkem Total	Lékaři Physicians	Farma- ceuti Pharma- cists	Střední zdravotničtí pracovníci Paramedical personnel	Ostatní Others
1995	7 360	15 163	14 013	7 659	6 242
1996	8 416	17 262	16 338	8 300	6 900
1997	9 428	19 733	18 115	9 090	7 804
1998	9 994	21 141	20 279	9 481	8 596
1999	10 666	22 606	24 199	10 107	9 206
2000	11 390	25 288	22 000	10 885	9 625
2001	12 458	27 593	24 246	11 876	10 606
2002	13 558	30 361	25 122	12 988	11 429
2003	14 458	32 546	28 698	13 802	12 081

\*) V organizacích s odměňováním podle zákona č.1/1992 Sb., ve znění pozdějších předpisů

\*) *In establishments with remuneration as per Act 1/1992 Sb. incl. updating amendments*

Zdroj: ÚZIS ČR

Source: IHIS CR



**2.2.2 Průměrné měsíční mzdy zaměstnanců ve zdravotnictví \*) (v Kč)**  
*Average monthly wages of employees in health care \*) (in CZK)*

Kategorie <i>Category</i>	2000		2002		2003	
	celková <i>total</i>	tarifní plat <i>scale wage</i>	celková <i>total</i>	tarifní plat <i>scale wage</i>	celková <i>total</i>	tarifní plat <i>scale wage</i>
Lékaři / <i>Physicians</i>	24 936	9 763	33 240	13 407	35 814	14 886
Farmaceuti / <i>Pharmacists</i>	23 310	9 329	29 453	12 717	31 426	14 051
Jiní odborní pracovníci s VŠ <i>Other prof. personnel with university education</i>	16 977	9 596	22 193	12 631	23 673	13 851
Jiní odborní pracovníci se SŠ <i>Other prof. personnel with secondary education</i>	11 016	6 718	14 520	8 872	15 586	9 881
SZP / <i>Paramedical personnel</i>	12 211	6 646	16 418	9 184	17 837	10 219
NZP / <i>Lower health personnel</i>	10 740	5 314	13 911	7 346	15 088	8 147
PZP / <i>Auxilliary health personn.</i>	8 527	4 707	11 190	6 429	12 240	7 218
Pedagogičtí pracovníci <i>Pedagogical workers</i>	13 399	9 057	19 665	13 165	21 467	14 584
THP <i>Technical economic workers</i>	13 583	7 303	16 516	8 633	17 533	9 560
Dělníci a provozní pracovníci <i>Workers and oper. employees</i>	8 141	4 863	9 726	5 766	10 457	6 380
Celkem <i>Total</i>	12 962	6 661	17 054	8 917	18 477	9 920

\*) V příspěvkových a rozpočtových organizacích s odměňováním podle zákona č. 143/1992 Sb., ve znění pozdějších předpisů

\*) *In establishments with subsidies and budgetary establishments with remuneration as per Act 143/1992 Sb. incl. updating amendments*

Zdroj: ÚZIS ČR

Source: IHIS CR

**2.2.3 Průměrná měsíční mzda a průměrná tarifní mzda zaměstnanců  
ve zdravotnictví \*) - rezort zdravotnictví (v Kč)**

*Average monthly wage and average scale wage of employees in health  
care \*) - sector of health (in CZK)*

1/4

Kategorie <i>Category</i>	1996		1998	
	celková <i>total</i>	tarifní plat <i>scale wage</i>	celková <i>total</i>	tarifní plat <i>scale wage</i>
Lékaři / <i>Physicians</i>	19 116	7 373	20 857	8 165
Farmaceuti / <i>Pharmacists</i>	17 025	7 188	19 737	8 015
Jiní odborní pracovníci s VŠ <i>Other prof. personnel with university education</i>	13 692	7 261	14 721	8 230
Jiní odborní pracovníci se SŠ <i>Other prof. personnel with secondary education</i>	8 490	4 923	9 149	5 562
SZP / <i>Paramedical personnel</i>	9 722	5 056	10 339	5 623
NZP / <i>Lower health personnel</i>	8 335	3 974	9 129	4 524
PZP / <i>Auxiliary health personnel</i>	6 770	3 559	7 261	3 984
Pedagogičtí pracovníci <i>Pedagogical workers</i>	12 242	6 482	11 663 <sup>1)</sup>	7 921 <sup>1)</sup>
THP / <i>Technical-economic workers</i>	10 248	5 433	11 469	6 120
Dělníci a provozní pracovníci <i>Workers and operational employees</i>	6 433	3 675	6 930	4 120
Celkem / <i>Total</i>	10 073	5 014	10 896	5 601

**2.2.3 Průměrná měsíční mzda a průměrná tarifní mzda zaměstnanců  
ve zdravotnictví \*) - rezort zdravotnictví (v Kč)**

*Average monthly wage and average scale wage of employees in health  
care \*) - sector of health (in CZK)*

2/4

Kategorie <i>Category</i>	1999		2000	
	celková <i>total</i>	tarifní plat <i>scale wage</i>	celková <i>total</i>	tarifní plat <i>scale wage</i>
Lékaři / <i>Physicians</i>	23 692	9 596	24 854	9 651
Farmaceuti / <i>Pharmacists</i>	22 632	9 372	23 285	9 258
Jiní odborní pracovníci s VŠ <i>Other prof. personnel with university education</i>	16 554	9 575	16 917	9 574
Jiní odborní pracovníci se SŠ <i>Other prof. personnel with secondary education</i>	10 588	6 540	10 836	6 613
SZP / <i>Paramedical personnel</i>	11 760	6 611	12 176	6 638
NZP / <i>Lower health personnel</i>	10 402	5 336	10 790	5 320
PZP / <i>Auxiliary health personnel</i>	8 253	4 697	8 488	4 698
Pedagogičtí pracovníci <i>Pedagogical workers</i>	13 453	9 286	13 383	9 049
THP / <i>Technical-economic workers</i>	13 004	7 201	13 470	7 262
Dělníci a provozní pracovníci <i>Workers and operational employees</i>	7 901	4 842	8 101	4 856
Celkem / <i>Total</i>	12 409	6 594	12 880	6 627

**2.2.3 Průměrná měsíční mzda a průměrná tarifní mzda zaměstnanců  
ve zdravotnictví \*) - rezort zdravotnictví (v Kč)**

*Average monthly wage and average scale wage of employees in health  
care \*) - sector of health (in CZK)*

3/4

Kategorie <i>Category</i>	2001		2002	
	celková <i>total</i>	tarifní plat <i>scale wage</i>	celková <i>total</i>	tarifní plat <i>scale wage</i>
Lékaři / <i>Physicians</i>	28 839	11 437	33 270	13 342
Farmaceuti / <i>Pharmacists</i>	26 074	10 706	29 494	12 671
Jiní odborní pracovníci s VŠ <i>Other prof. personnel with university education</i>	19 336	10 946	22 204	12 627
Jiní odborní pracovníci se SŠ <i>Other prof. personnel with secondary education</i>	12 579	7 617	14 417	8 808
SZP / <i>Paramedical personnel</i>	14 318	7 845	16 407	9 184
NZP / <i>Lower health personnel</i>	12 334	6 255	13 984	7 365
PZP / <i>Auxiliary health personnel</i>	9 821	5 475	11 169	6 420
Pedagogičtí pracovníci <i>Pedagogical workers</i>	18 133	11 860	19 641	13 153
THP / <i>Technical-economic workers</i>	14 877	7 759	16 465	8 595
Dělníci a provozní pracovníci <i>Workers and operational employees</i>	8 606	5 153	9 674	5 760
Celkem / <i>Total</i>	14 913	7 668	17 018	8 898

### 2.2.3 Průměrná měsíční mzda a průměrná tarifní mzda zaměstnanců ve zdravotnictví \*) - rezort zdravotnictví (v Kč)

Average monthly wage and average scale wage of employees in health care \*) - sector of health (in CZK)

4/4

Kategorie Category	2003	
	celková / total	tarifní plat / scale wage
Lékaři / Physicians	35 843	14 822
Farmaceuti / Pharmacists	31 478	13 987
Jiní odborní pracovníci s VŠ Other prof. personnel with university education	23 660	13 843
Jiní odborní pracovníci se SŠ Other prof. personnel with secondary education	15 466	9 801
SZP / Paramedical personnel	17 830	10 222
NZP / Lower health personnel	15 174	8 168
PZP / Auxilliary health personnel	12 212	7 211
Pedagogičtí pracovníci Pedagogical workers	21 441	14 571
THP / Technical-economic workers	17 468	9 516
Dělníci a provozní pracovníci Workers and operational employees	10 415	6 376
Celkem / Total	18 444	9 903

\*) V příspěvkových a rozpočtových organizacích s odměňováním zaměstnanců podle zákona č. 143/1992 Sb., ve znění pozdějších předpisů

\*) In establishments with subsidies and budgetary establishments with remuneration as by Act. No. 143/92 Sb. incl. later amendments

<sup>1)</sup> Pouze 2 instituce pro doškolování. Zdravotnické školství převedeno koncem roku 1996 do rezortu Ministerstva školství, mládeže a tělovýchovy ČR

<sup>1)</sup> Only 2 educational institutions, Paramedical schools in 1996 transferred to the sector of Ministry of Education, Youth and Sports

Zdroj: ÚZIS ČR

Source: IHIS CR

## 2.3 Zdravotní pojišťovny

### Health insurance corporations

#### 2.3.1 Náklady zdravotních pojišťoven na zdravotní péči

##### Expenditures of health insurance corporations on health care

Náklady na zdravotní péči Health care expenditures	1999	2000	2001	2002	2003	
	mil. Kč mill.CZK	mil. Kč mill.CZK	mil. Kč mill.CZK	mil. Kč mill.CZK	mil. Kč mill.CZK	podíl v % share %
Celkem / Total	107 774	111 164	121 544	136 759	144 008	100,0
v tom na: ambul.péči	18 208	18 728	20 480	23 221	25 552	17,7
out of which: out-patient care						
- ambulanti péči praktických lékařů - out-patient care of GP	5 629	5 853	6 398	6 836	7 363	5,1
- ambulanti péči ostatních specialistů - out-patient care of other specialists	12 579	12 875	14 082	16 385	18 189	12,6
- na ústavní péči - in patient care	50 712	52 528	58 228	66 003	67 465	46,8
- na stomatolog. péči - stomatolog.care	6 961	7 002	7 191	7 801	8 100	5,6
- na léky a PZT - drugs and medical aids	27 108	27 413	29 543	33 123	36 075	25,1
- ostatní náklady <sup>1)</sup> - other expenditures <sup>1)</sup>	4 785	5 493	6 102	6 612	6 815	4,8

<sup>1)</sup> Zahnují náklady na lázeňskou péči, léčení v zahraničí, dopravu, záchrannou zdravotnickou službu, péči v ozdravovnách a ostatní náklady na zdravotní péči

<sup>1)</sup> Include expenditures on balneal care, health care abroad, transport, fast aid service, therapeutic institutes and other health care expenditures

Zdroj: ČSÚ

Source: CZSO

**2.3.2 Vývoj hospodaření systému veřejného zdravotního pojištění (mil. Kč)**  
*Trend of economic results of public health insurance system (mill. CZK)*

1/2

Vybrané ukazatele <i>Selected indicators</i>	1995	1998	2000	2001	2002	2003
Příjmy zdravotního pojištění celkem <i>Earnings of insurance fees total</i>	73 707	106 422	118 040	132 560	136 288	147 860
v tom: inkaso pojistného po přerozdělení <i>out of which: insurance fee income after reallocation</i>	72 190	102 934	115 989	128 584	134 318	143 430
z toho: ze státního rozpočtu na nevýdělečné pojištění <i>out of which: from state budget for pers. without taxable income</i>	12 869	22 886	27 258	29 077	30 491	32 112
ostatní příjmy a výnosy <i>other earnings and revenues</i>	1 370	2 612	1 496	3 544	1 551	3 936
výnosy z komerční činnosti, smluvního pojištění a připojištění <i>revenues of commercial activity, contractual insurance and supplementary insurance</i>	147	876	555	432	419	491
Výdaje zdravotního pojištění <i>Health insurance expenditures</i>	77 358	107 498	115 919	131 136	137 487	147 736
v tom: výdaje na zdravotní péči <i>out of which: health care expenditures</i>	74 115	101 450	111 405	126 649	132 533	142 177
provozní režie <sup>1)</sup> <i>running costs<sup>1)</sup></i>	3 137	5 355	4 172	4 191	4 654	5 249
náklady na celkovou komerční činnost <sup>2)</sup> <i>expenditure on total commercial activity<sup>2)</sup></i>	92	693	342	296	297	286

**2.3.2 Vývoj hospodaření systému veřejného zdravotního pojištění (mil. Kč)**  
*Trend of economic results of public health insurance system (mill. CZK)*

2/2

Vybrané ukazatele <i>Selected indicators</i>	1995	1998	2000	2001	2002	2003
Saldo příjmů a výdajů <i>Incomes/expenditures balance</i>	-3 651	-1 076	2 121	1 424	-1 199	124

<sup>1)</sup> Od 1.1.1999 jsou v provozní režii sledovány skutečné výdaje provozního fondu, fondu reprodukce inv. majetku a fondu sociálního

<sup>1)</sup> From 1.1.1999 under running costs the actual expenditures of operational fund, social fund and fund of renewal of fixed assets are followed

<sup>2)</sup> Zahrnují náklady zdanitelných činností, náklady na pojistné plnění ze smluvního pojištění a připojištění a na provoz smluvního pojištění a připojištění

Poznámka: Kategorie příjmy a výdaje lze používat až od r. 1999

<sup>2)</sup> Include the expenditures of taxable activities, costs of insurance benefits out of contractual insurance and supplementary insurance and operational expenditures of contractual and supplementary insurance

Zdroj: MZ ČR dle metodiky MZ / MF

Source: Ministry of Health, Ministry of Finance



**2.3.3 Struktura nákladů zdravotních pojišťoven  
na zdravotní péči dle poskytovatelů péče (v mil. Kč)**  
*Structure of expenditures of health insurance corporations  
on health care by health care providers (in mill. CZK)*

Zdravotní péče <i>Health Care</i>	1997	1998	1999	2000	2001	2002	2003
Ambulantní péče <i>Out-patient care</i>	21 735	23 184	24 443	25 618	27 604	30 975	33 973
Ústavní péče / <i>In-patient care</i>	43 456	47 801	51 076	52 888	59 190	66 097	67 909
Lázeňská péče / <i>Balneal care</i>	2 523	2 537	2 557	2 642	2 813	3 073	3 336
Péče v ozdravovnách <i>Care in convalesc. homes</i>	22	104	109	85	102	93	90
Doprava / <i>Transport</i>	1 652	1 373	1 088	1 113	1 175	1 238	1 284
Zdravotnická záchranná služba <i>Fast aid service</i>	116	120	662	631	726	804	688
Léky vydané na recepty <i>Drugs on prescriptions</i>	19 987	23 167	24 211	24 314	26 719	29 445	32 267
Zdravot. prostředky na poukazy <i>Medical aids on coupons</i>	1 984	2 446	2 792	3 014	3 322	3 656	3 962
Léčení v zahraničí <i>Treatmen abroad</i>	12	23	26	26	11	7	14
Ostatní nákl. na zdravotní péči <i>Other health care expenditures</i>	1 416	40	563	670	785	1 025	1 165
<b>Celkem / <i>Total</i></b>	<b>92 903</b>	<b>100 795</b>	<b>107 527</b>	<b>111 000</b>	<b>122 447</b>	<b>136 413</b>	<b>144 688</b>

Poznámka: Do r. 1998 zdravotní pojišťovny účtovaly dle upravené účtové osnovy pro podnikatele,  
od r. 1999 účtují dle specifické úč. osnovy pro zdravotní pojišťovny

Remark : Till 1998 the health insurance corps. kept the books as per chart of accounts for  
entrepreneurs, since 1999 they keep accounts as per specific chart of accounts  
for health insurance corps

Zdroj: MZ ČR dle metodiky MZ / MF

Source: Ministry of Health as per methodics of  
Ministry of Health / Ministry of Finance

### 2.3.4 Struktura vybraných nákladů VZP na zdravotní péči podle druhu zdravotnických zařízení (v %)

*Structure of selected expenditures of General Health Insurance Company on health care as per type of health establishments (in %)*

Zdravotnická zařízení <i>Health establishment</i>	1997	1998	1999	2000	2001	2002	2003
Praktičtí lékaři <i>General Practitioners</i>	4,6	5,0	5,2	5,0	4,9	4,8	4,9
Stomatologie / <i>Stomatologists</i>	6,3	6,2	6,3	5,9	5,7	5,4	5,3
Ostatní ambulantní ZZ <i>Other out-patient health establishments</i>	10,5	10,3	10,6	10,7	10,4	10,9	11,5
Lůžková ZZ (včetně LDN) <i>In-patient health establishments incl. long term in-patient establ.</i>	50,1	49,3	51,0	49,4	50,1	50,0	48,6
Lázně, ozdravovny <i>Balneal &amp; convalesc. homes</i>	1,9	2,4	2,4	2,2	2,1	2,1	2,0
Doprava / <i>Transport</i>	2,0	1,5	1,8	1,7	1,7	1,7	1,0
Léky vydané na recepty <i>Drugs on prescriptions</i>	23,7	25,3	22,9	21,4	21,5	21,2	21,9

Poznámka: Součet nedosahuje 100 %, není uvedeno: náklady na PZT, léčení v zahraničí, ostatní náklady  
*Remark: The sum does not amount to 100 %, the break-down does not contain costs of medical aids, treatment abroad, other health expenditures*

Zdroj: VZP

Source: General Health Insurance Company (GHIC)

**2.3.5 Průměrné náklady na zdravotní péči na jednoho pojištěnce a z toho na jednoho pojištěnce VZP dle druhu poskytované péče (v Kč)**  
*Average health care expenditure per one insured by type of health care, of that per one insured with GHIC (in CZK)*

Zdravotnická zařízení <i>Health establishments</i>	1997	1998	1999	2000	2001	2002	2003
Praktičtí lékaři <i>General practitioners</i>	430	508	544	562	601	664	722
Stomatologie <i>Stomatology</i>	587	625	660	667	698	745	776
Ostatní ambulantní ZZ <i>Other out-patient health establishments</i>	968	1 044	1 108	1 199	1 281	1 500	1 685
Lůžková ZZ (včetně LDN) <i>In-patient establishments incl. long-term patient establish.</i>	4 638	4 992	5 346	5 560	6 182	6 903	7 091
Lázně a ozdravovny <i>Balneal institutes</i>	245	247	250	248	259	283	307
Doprava / <i>Transport</i>	186	156	186	190	210	232	147
Léky vydané na recepty <i>Prescribed medicaments</i>	2 197	2 246	2 399	2 408	2 648	2 929	3 201
Prostředky zdravotn. techniky <i>Medical aids</i>	x	251	297	325	357	397	429
Ostatní / <i>Other not specified</i>	1	63	74	91	108	144	166
Celkem pojištěnci VZP <i>Total per one insured by GHIC</i>	9 252	10 132	10 864	11 250	12 344	13 796	14 595
Celkem pojištěnci všech ZP <i>Total per one insured of all public health insurance corp.</i>	8 806	9 677	10 324	10 744	11 830	13 203	14 028

Poznámka: Neobsahuje léčení v zahraničí, náklady čerpané z jiných fondů než ZFZP

*Remark: Table does not include treatment abroad and expenditures of other health insurance funds except for basic fund of health insurance*

Zdroj: VZP, MZ

*Source: GHIC, Ministry of Health*

### 2.3.6 Průměrné náklady VZP na zdravotní péči na jednoho pojištěnce dle věkové struktury (v Kč)

*Average health care expenditures of GHIC per one insured as per age-group structure (in CZK)*

1/4

Věková skupina Age group	1997			1998		
	muži males	ženy females	celkem total	muži males	ženy females	celkem total
0-4	9 733	7 754	8 770	6 008	4 512	5 282
5-9	6 233	4 870	5 568	4 604	4 074	4 346
10-14	4 492	4 513	4 503	4 401	4 405	4 403
15-19	4 300	4 862	4 577	4 368	5 553	4 960
20-24	4 149	6 188	5 201	4 183	5 891	5 052
25-29	4 164	6 554	5 327	4 683	6 161	5 407
30-34	4 877	6 665	5 741	4 944	6 698	5 797
35-39	5 398	6 889	6 120	6 701	7 359	7 021
40-44	6 852	7 752	7 293	8 764	9 455	9 103
45-49	8 549	9 978	9 257	12 044	12 255	12 149
50-54	11 638	12 470	12 060	16 423	13 532	14 957
55-59	14 474	12 891	13 642	17 189	15 403	16 252
60-64	15 978	14 679	15 263	20 890	18 422	19 529
65-69	17 320	16 575	16 896	20 833	18 603	19 564
70-74	18 160	16 907	17 393	22 513	19 292	20 542
75-79	19 415	17 444	18 146	18 743	15 212	16 466
80-84	19 017	14 906	16 217	15 828	13 953	14 563
85 a více / and more	16 595	15 485	15 787	9 206	9 790	9 625
Celkem / Total	8 740	9 789	9 285	9 949	10 304	10 133

### 2.3.6 Průměrné náklady VZP na zdravotní péči na jednoho pojištěnce dle věkové struktury (v Kč)

*Average health care expenditures of GHIC per one insured as per age-group structure (in CZK)*

2/4

Věková skupina Age group	1999			2000		
	muži males	ženy females	celkem total	muži males	ženy females	celkem total
0-4	10 829	10 463	10 651	9 157	7 696	8 449
5-9	5 710	5 362	5 540	5 117	4 558	4 846
10-14	5 100	5 133	5 116	4 975	4 542	4 764
15-19	4 928	6 109	5 512	4 898	5 718	5 300
20-24	4 342	6 830	5 585	4 210	7 070	5 601
25-29	4 392	7 681	6 039	4 868	7 870	6 368
30-34	4 807	7 508	6 121	5 024	7 299	6 121
35-39	5 390	7 695	6 510	5 487	7 637	6 521
40-44	6 825	9 039	7 909	7 801	8 968	8 367
45-49	8 844	11 299	10 058	9 221	11 002	10 095
50-54	11 806	14 218	13 023	12 505	13 954	13 229
55-59	15 756	15 534	15 641	17 438	14 780	16 064
60-64	18 126	16 891	17 446	19 354	16 284	17 684
65-69	21 709	19 553	20 486	24 323	20 446	22 132
70-74	24 910	21 680	22 957	26 480	22 338	24 000
75-79	26 541	22 884	24 168	28 218	23 762	25 334
80-84	26 835	23 460	24 542	27 225	20 841	22 902
85 a více / and more	21 531	21 896	21 796	26 287	24 963	25 328
Celkem / Total	9 947	11 933	10 979	10 569	11 888	11 250

**2.3.6 Průměrné náklady VZP na zdravotní péči na jednoho pojištěnce dle věkové struktury (v Kč)**

*Average health care expenditures of GHIC per one insured as per age-group structure (in CZK)*

3/4

Věková skupina Age group	2001			2002		
	muži males	ženy females	celkem total	muži males	ženy females	celkem total
0-4	11 591	9 481	10 565	11 172	9 268	10 246
5-9	5 855	5 249	5 561	5 994	5 263	5 639
10-14	5 619	5 026	5 331	5 782	5 319	5 557
15-19	5 359	6 529	5 929	5 760	6 656	6 198
20-24	4 640	7 551	6 055	5 118	7 519	6 267
25-29	5 118	8 341	6 705	5 491	8 988	7 183
30-34	5 687	7 843	6 719	5 795	8 898	7 255
35-39	6 405	8 111	7 223	6 846	8 860	7 797
40-44	8 372	9 717	9 023	8 292	9 999	9 109
45-49	10 422	11 760	11 076	11 053	12 487	11 750
50-54	13 727	14 708	14 214	15 131	15 391	15 260
55-59	18 431	15 805	17 078	20 404	17 540	18 935
60-64	20 205	17 821	18 914	23 838	19 912	21 718
65-69	25 890	22 405	23 913	29 362	24 161	26 401
70-74	28 673	25 279	26 648	34 552	28 431	30 895
75-79	30 238	26 986	28 169	37 635	31 567	33 898
80-84	27 810	24 764	25 746	39 144	34 809	36 180
85 a více / and more	27 700	27 507	27 559	29 759	35 290	33 684
Celkem / Total	11 519	13 124	12 344	12 928	14 626	13 796

**2.3.6 Průměrné náklady VZP na zdravotní péči na jednoho pojištěnce dle věkové struktury (v Kč)**

*Average health care expenditures of GHIC per one insured as per age-group structure (in CZK)*

4/4

Věková skupina <i>Age group</i>	2003		
	muži <i>males</i>	ženy <i>females</i>	celkem <i>total</i>
0-4	11 346	9 515	10 456
5-9	6 436	5 473	5 967
10-14	6 006	5 681	5 849
15-19	5 692	6 898	6 277
20-24	5 185	7 496	6 287
25-29	5 598	9 508	7 458
30-34	6 111	9 349	7 623
35-39	7 061	9 256	8 090
40-44	8 593	10 128	9 321
45-49	11 385	13 156	12 241
50-54	15 758	15 921	15 838
55-59	21 034	18 213	19 596
60-64	25 109	21 268	23 055
65-69	31 270	25 503	27 987
70-74	36 858	30 193	32 895
75-79	39 858	33 888	36 004
80-84	41 021	36 549	37 956
85 a více / <i>and more</i>	29 599	37 069	34 931
Celkem / <i>Total</i>	13 632	15 524	14 595

Zdroj: VZP

Source: GHIC

## 2.4. Léky

### Medicaments

#### 2.4.1 Vývoj objemu distribuovaných léčivých přípravků

##### Trend of the volume of distributed medicaments

Rok Year	Celkem v mld. Kč Total in thous. mill. CZK	Počet balení v mil. No. of packings in mill.	DDD/1000/d	Na 1 obyvatele v Kč Per 1 inhabitant in CZK
1990	6,26	344,4	864	605
1991	6,96	271,2	678	675
1992	9,33	271,6	689	904
1993	13,96	277,9	756	1 351
1994	21,19	331,1	911	2 050
1995	25,64	332,2	945	2 482
1996	28,18	325,6	986	2 732
1997	30,06	317,9	1 045	2 917
1998	33,32	320,4	1 105	3 236
1999	36,44	339,3	1 188	3 544
2000	38,39	331,6	1 196	3 737
2001	44,24	342,9	1 125	4 300
2002	48,03	338,3	1 266	4 709
2003	52,22	346,0	1 318	5 118

V souladu s metodikou SÚKL použita max. obchodní přírážka pro distributora/lékárnu

In accordance with methodics of SIDC used the maximum price surcharge for distributor/pharmacy

Zdroj: SÚKL

Source: State Institute for Drug Control (SIDC)



### 2.4.2 Distribuovaná léčiva podle ATC skupin Distributed medicaments by ATC groups

ATC skupina léčiv ATC group	Celkem v mil. Kč / Total mill. CZK						
	1997	1998	1999	2000	2001	2002	2003
A Zaživací trakt a metabolismus <i>Aliment. tract and metabolism</i>	4 005	4 527	4 801	5 074	5 594	5 924	6 200
B Krev a krevetvorné orgány <i>Blood/blood forming organs</i>	2 605	2 400	2 440	2 797	3 335	3 476	3 844
C Kardiovaskulární soustava <i>Cardiovascular systém</i>	5 794	6 769	7 587	7 652	8 649	9 443	10 357
D Dermatologika <i>Dermatological products</i>	933	1 074	1 155	1 142	1 247	1 307	1 364
G Gynekologický a močový trakt <i>Genitourinary systém</i>	1 649	1 957	2 189	2 314	2 726	3 006	3 215
H Hormonální soustava <i>Hormonal systém</i>	636	671	707	816	847	892	881
J Antibiotika, chemoterapeutika <i>Antibiotics,chemotherapeutics</i>	3 381	3 399	3 485	3 239	3 813	4 052	4 190
L Antineoplastika <i>Antineoplastics</i>	2 038	2 346	2 851	3 316	4 155	4 727	5 472
M Muskuloskeletální soustava <i>Musculoskeletal systém</i>	1 649	1 972	2 332	2 309	2 638	2 972	3 272
N Nervová soustava <i>Nervous systém</i>	3 221	3 674	4 132	4 518	5 135	5 724	6 291
P Antiparazitika <i>Antiparasitic products</i>	46	52	54	55	52	42	42
R Respirační soustava <i>Respiratory systém</i>	2 656	2 903	3 122	3 394	3 958	4 165	4 564
S Smyslové orgány <i>Sensory organs</i>	362	424	454	468	578	637	679
V Varia (diagnost., výživa atd.) <i>Varia (diagnost., nutrition etc.)</i>	1 085	1 092	1 133	1 297	1 514	1 665	1 845
Celkem / Total	30 060	33 258	36 444	38 392	44 241	48 032	52 216

Poznámka: S cílem zachovat číselnou řadu dle skupin byla ponechána původní data z počátku sledovaného období, která jsou nepatrně odchylná od celkových revidovaných údajů z tab. 2.4.1

Remark: For the purpose to keep the time series the original data in table were kept for the above mentioned period. These data are slightly different from the total revised data as stated in the table 2.4.1

Zdroj: SÚKL, v souladu s metodikou SÚKL použita max. obchodní přírážka pro distributora/lékárnu

Source: State Institute for Drug Control (SIDC)

In accordance with methodics of SIDC we used the max. price surcharge for distributor/pharmacy

### 2.4.3 Distribuovaná léčiva podle ATC skupin - dle počtu balení Distributed medicaments by ATC groups - in No. of packings

ATC skupina léčiv ATC groups		Počet balení v mil. / No. of packings in mill. pieces						
		1997	1998	1999	2000	2001	2002	2003
A	Zaživací trakt a metabolismus <i>Aliment.tract and metabolism</i>	52,2	50,5	51,3	50,0	49,5	47,5	46,8
B	Krev a krevetvorné orgány <i>Blood / blood forming organs</i>	20,9	23,8	25,5	26,0	28,3	30,5	30,5
C	Kardiovaskulární soustava <i>Cardiovascular systém</i>	59,6	63,5	66,6	64,1	66,3	67,9	69,5
D	Dermatologika <i>Dermatological products</i>	14,5	15,3	16,0	15,8	16,8	17,2	17,3
G	Gynekologický a močový trakt <i>Genitourinary systém</i>	7,1	7,7	8,1	7,8	8,1	8,5	8,5
H	Hormonální soustava <i>Hormonal systém</i>	3,8	3,5	3,7	3,9	4,1	4,1	4,1
J	Antibiotika, chemoterapeutika <i>Antibiotics,chemotherapeutics</i>	14,8	14,5	15,0	14,5	15,8	15,2	15,2
L	Antineoplastika <i>Antineoplastics</i>	2,1	2,3	2,6	2,5	2,6	2,6	2,7
M	Muskuloskeletální soustava <i>Musculoskeletal systém</i>	22,1	24,7	27,3	27,0	28,0	28,1	30,0
N	Nervová soustava <i>Nervous systém</i>	71,1	65,7	69,4	66,3	65,8	62,5	64,1
P	Antiparazitika <i>Antiparasitic products</i>	0,8	0,8	0,7	0,7	0,4	0,4	0,4
R	Respirační soustava <i>Respiratory systém</i>	35,8	34,4	37,4	36,5	38,5	36,0	38,6
S	Smyslové orgány <i>Sensory organs</i>	5,8	6,5	6,8	6,8	7,2	7,3	7,5
V	Varia (diagnost., výživa atd.) <i>Varia (diagnost., nutrition etc.)</i>	7,1	7,3	8,8	9,7	11,5	10,5	10,8
Celkem / Total		317,9	320,3	339,3	331,6	342,9	338,3	346,0

Poznámka: S cílem zachovat číselnou řadu dle hlavních skupin byla ponechána původní data z počátku sledovaného období, která jsou nepatrně odchylná od celkových revidovaných údajů z tab. 2.4.1

Remark: For the purpose to keep the series the original data were kept for the abovementioned period  
These data are slightly different from the total revised data as stated in table 2.4.1

Zdroj: SÚKL

Source: State Institute for Drug Control

**2.4.4 Průměrná cena 1 balení  
léčiv (v Kč)**  
*Average price of 1 packing  
of drugs (in CZK)*

Rok Year	Kč / CZK
1990	18,2
1991	25,7
1992	34,4
1993	50,2
1994	64,0
1995	77,2
1996	86,5
1997	94,6
1998	104,0
1999	107,4
2000	115,8
2001	129,0
2002	142,0
2003	150,9

Zdroj: SÚKL  
Source: SIDC

**2.4.5 Podíl distribuovaných léčiv na  
celkových výdajích na zdravotnictví**  
*Proportion of distributed medicaments  
in total health expenditures*

Rok Year	%
1990	20,0
1991	17,6
1992	20,4
1993	19,1
1994	24,5
1995	25,5
1996	25,5
1997	25,3
1998	25,5
1999	27,0
2000	27,1
2001	27,9
2002	28,5
2003	28,0

Zdroj: Výpočet ÚZIS ČR  
Source: Calculation IHIS CR

### 2.4.6 Dynamika vývoje objemu distribuovaných léčivých přípravků a výdajů na zdravotnictví celkem

*Trend of growth of volume of distributed medicaments  
 and of volume of total health expenditures*

Rok Year	Přírusek v % oproti předchozímu roku Increase in % compared to previous year	
	objem distribuovaných léčivých přípravků volume of distributed medicaments	výdaje na zdravotnictví celkem total health expenditures
1991	11,1	26,5
1992	33,9	15,5
1993	49,7	60,0
1994	51,8	18,3
1995	21,0	16,5
1996	9,9	9,9
1997	6,7	7,5
1998	10,8	9,2
1999	9,4	3,9
2000	5,4	5,1
2001	15,2	11,9
2002	8,6	6,2
2003	8,7	10,6

Zdroj: Výpočet ÚZIS ČR

Source: Calculation IHIS CR

**2.4.7 Dodávky léků podle původu 2001 - 2003 (mil. Kč)**  
*Supplies of medicals as per origin 2001 - 2003 (mill. CZK)*

Skupina <i>Origin</i>	2001	2002	2003	index 2003/2002 %
české <i>Czech</i>	7 928	8 477	8 869	111,9
slovenské <i>Slovak</i>	2 544	2 465	2 452	96,4
Dovoz (bez SR) <i>Import except for Slovakia</i>	33 770	37 089	40 895	121,1
Celkem <i>Total</i>	44 241	48 032	52 216	118,0

Zdroj dat: Státní ústav pro kontrolu léčiv

Source: State institute for drug control, Prague

## 2.5 Nemocnice

### Hospitals

#### 2.5.1 Náklady, výnosy a hospodářský výsledek nemocnic v rezortu zdravotnictví (v mil. Kč)

Costs, returns and economic outcomes of hospitals in the health sector (mill. CZK)

1/2

Nemocnice <i>Hospitals administered by</i>	1998			1999		
	náklady <i>costs</i>	výnosy <i>returns</i>	hosp. výsledek <i>economic outcome</i>	náklady <i>costs</i>	výnosy <i>returns</i>	hosp. výsledek <i>economic outcome</i>
Přímo řízené MZ <i>Ministry of Health</i>	25 122	25 060	-62	27 775	27 567	-208
Okresní / <i>Districts</i>	19 558	19 167	-392	22 853	21 866	-986
Obecní a městské <i>Municipal authorities</i>	4 695	4 659	-36	4 782	4 703	-80
Soukromé a církevní <i>Private bodies and churches</i>	3 490	3 657	167	3 223	3 361	139
Celkem / <i>Total</i>	52 865	52 542	-323	58 633	57 498	-1 135

Nemocnice <i>Hospitals administered by</i>	2000			2001		
	náklady <i>costs</i>	výnosy <i>returns</i>	hosp. výsledek <i>economic outcome</i>	náklady <i>costs</i>	výnosy <i>returns</i>	hosp. výsledek <i>economic outcome</i>
Přímo řízené MZ <i>Ministry of Health</i>	28 607	28 152	-455	31 297	31 306	8
Krajské / <i>Regions</i>	-	-	-	1 355	1 349	-5
Okresní / <i>Districts</i>	23 596	23 050	-546	26 567	25 680	-887
Obecní a městské <i>Municipal authorities</i>	4 408	4 373	-35	4 047	3 869	-177
Soukromé a církevní <i>Private bodies and churches</i>	4 206	4 312	106	4 594	4 681	87
Celkem / <i>Total</i>	60 817	59 887	-930	67 860	66 885	-974

### 2.5.1 Náklady, výnosy a hospodářský výsledek nemocnic v rezortu zdravotnictví (v mil. Kč)

*Costs, returns and economic outcomes of hospitals  
in the health sector (mill. CZK)*

2/2

Nemocnice řízené <i>Hospitals admini- strated by</i>	2002			2003		
	náklady <i>costs</i>	výnosy <i>returns</i>	hosp. výsledek <i>economic outcome</i>	náklady <i>costs</i>	výnosy <i>returns</i>	hosp. výsledek <i>economic outcome</i>
Přímo řízené MZ <i>Ministry of Health</i>	33 786	33 566	-220	36 639	35 395	-1 244
Krajské / <i>Regions</i>	3 411	3 428	17	32 343	31 366	-977
Okresní / <i>Districts</i>	29 431	27 972	-1 459			
Obecní a městské <i>Municipal authorities</i>	4 051	3 926	-125	5 079	4 873	-206
Soukromé a církevní <i>Private bodies and churches</i>	4 998	5 186	188	4 705	4 696	-9
Celkem / <i>Total</i>	75 678	74 079	-1 599	78 766	76 330	-2 436

Zdroj: ÚZIS ČR

Source: IHIS CR

**2.5.2 Náklady na sledované nákladové položky nemocnic  
v rezortu zdravotnictví (v mil. Kč)**

*Costs of selected cost items of hospitals in health sector (mill. CZK)*

1/2

Nemocnice <i>Hospitals admini- strated by</i>	Rok <i>Year</i>	Léčiva <i>Drugs</i>	SZM <i>Medical material</i>	Krev <i>Blood</i>	Potraviny <i>Food</i>	Energie <i>Energy</i>	Služby <i>Services</i>
Přímo řízené MZ <i>Ministry of Health</i>	1998	2 806	3 975	685	358	1 089	2 066
	1999	2 936	4 155	663	344	1 135	2 360
	2000	3 137	4 455	586	346	1 118	2 290
	2001	3 341	5 035	586	316	1 132	2 301
	2002	3 368	5 573	569	277	1 106	2 338
	2003	3 742	6 033	606	297	986	2 616
Krajské <i>Regions</i>	2001	118	151	15	2	63	108
	2002	300	513	80	26	115	223
	2003	2 015	3 863	526	490	1 142	2 493
Obecní a městské <i>Municipal authorities</i>	1998	300	458	63	130	229	448
	1999	305	436	63	124	216	457
	2000	268	419	62	116	192	422
	2001	245	389	48	99	172	434
	2002	259	422	49	100	158	358
	2003	283	512	52	108	186	453
Soukromé a církevní <i>Private bodies and churches</i>	1998	200	337	40	81	144	539
	1999	186	284	35	72	141	440
	2000	244	468	45	89	165	655
	2001	263	487	41	93	172	723
	2002	271	551	43	102	173	767
	2003	260	508	40	98	169	691
Celkem <i>Total</i>	1998	4 715	7 077	1 145	1 029	2 393	4 705
	1999	4 932	7 383	1 175	1 010	2 506	5 077
	2000	5 270	8 071	1 130	1 035	2 483	5 185
	2001	5 677	9 097	1 140	987	2 642	5 554
	2002	6 036	10 491	1 244	982	2 665	5 858
	2003	6 300	10 917	1 224	994	2 482	6 252



**2.5.2 Náklady na sledované nákladové položky nemocnic  
v rezortu zdravotnictví (v mil. Kč)**

*Costs of selected cost items of hospitals in health sector (in mill. CZK)*

2/2

Nemocnice <i>Hospitals admini- strated by</i>	Rok <i>Year</i>	Osobní náklady <i>Personal costs</i>	Odpisy <i>Depre- ciation</i>	Ostatní náklady <sup>1)</sup> <i>Other costs <sup>1)</sup></i>	Náklady celkem <i>Total costs</i>
Přímo řízené MZ <i>Ministry of Health</i>	1998	8 660	.	5 481	25 122
	1999	9 927	2 212	4 044	27 775
	2000	10 395	2 373	3 905	28 607
	2001	11 772	2 414	4 400	31 297
	2002	13 211	2 508	4 836	33 786
	2003	14 492	2 678	5 190	36 639
Krajské <i>Regions</i>	2001	624	118	156	1 355
	2002	1 536	232	386	3 411
	2003	16 247	1 506	4 060	32 343
Obecní a městské <i>Municipal authorities</i>	1998	2 255	.	810	4 695
	1999	2 376	324	482	4 782
	2000	2 166	463	299	4 408
	2001	1 987	221	452	4 047
	2002	2 115	218	373	4 051
	2003	2 666	293	526	5 079
Soukromé a církevní <i>Private bodies and churches</i>	1998	1 466	.	682	3 490
	1999	1 418	124	473	3 223
	2000	1 748	154	637	4 206
	2001	1 992	178	645	4 594
	2002	2 271	167	652	4 998
	2003	2 306	143	490	4 705
Celkem <i>Total</i>	1998	20 893	.	10 907	52 865
	1999	23 905	4 375	8 268	58 633
	2000	24 889	4 682	8 071	60 817
	2001	28 755	4 818	9 190	67 860
	2002	33 561	5 107	9 734	75 678
	2003	35 711	4 620	10 265	78 766

<sup>1)</sup> Do roku 1998 včetně odpisů

Zdroj: ÚZIS ČR

<sup>1)</sup> Till 1998 incl. depreciations

Source: IHIS CR

**2.5.3 Finanční ukazatele nemocnic v rezortu zdravotnictví (v mil. Kč)**  
*Financial indicators of hospitals in health sector (mill. CZK)*

Ukazatel	1998	1999	2000
Náklady celkem	52 865	58 633	60 817
Výnosy celkem	52 542	57 498	59 887
z toho: tržby od ZP celkem	43 359	46 423	49 842
z toho: tržby od ZP za hospitalizaci	27 662	28 637	30 105
tržby od ZP za ambulantní činnost	11 379	11 113	11 466
Hospodářský výsledek	-323	-1 135	-930

**2.5.4 Kapacitní a výkonové parametry nemocnic rezortu zdravotnictví**  
*Capacity and outcome parameters of hospitals in health sector*

Ukazatel	Dle stavu k 31.12.		
	1998	1999	2000
Počet lékařů (přepočtené počty) v lůžkové části	7 926	7 947	7 979
Počet SZP (přepočtené počty) v lůžkové části	35 859	35 733	35 193
Průměrný počet lůžek	69 947	68 160	65 544
Počet hospitalizovaných	1 990 997	1 958 127	1 968 594
Počet ošetrovacích dnů	17 420 559	16 787 393	16 975 473
Průměrná délka hospitalizace	8,8	8,6	8,6
Počet hospitalizovaných na 1 lékaře	251,2	246,4	246,7
Počet hospitalizovaných na 1 SZP	55,5	54,8	55,9
Počet ošetrovacích dnů na 1 lékaře	2 197,9	2 112,4	2 127,5
Počet ošetrovacích dnů na 1 SZP	485,8	469,8	482,4

Zdroj pro tab. 2.5.3 - 2.5.4 ÚZIS ČR

**2.5.3 Finanční ukazatele nemocnic v rezortu zdravotnictví (v mil. Kč)**  
*Financial indicators of hospitals in health sector (mill. CZK)*

2001	2002	2003	Indicator
67 860	75 678	78 766	Costs total
66 885	74 079	76 330	Returns total
54 007	60 304	60 718	Out of which: revenues from health insurance corp.
34 847	39 481	39 664	out of which: revenues from health insur. corp. for hospitalization
11 662	12 932	13 323	revenues from health insur. corp. for out-patient activity
-974	-1 599	-2 436	Economic result

**2.5.4 Kapacitní a výkonové parametry nemocnic rezortu zdravotnictví**  
*Capacity and outcome parametres of hospitals in health sector*

As of 31.12.			Indicator
2001	2002	2003	
8 206	8 509	8 716	No. of physicians (WTE) in bed departments
35 989	36 487	35 904	No. of paramedicals (WTE) in bed departments
64 878	64 761	64 983	Average No. of beds
1 985 433	2 062 132	2 134 142	No. of hospitalized persons
16 764 880	17 107 672	17 546 638	Days of stay
8,4	8,3	8,2	Average duration of stay
241,9	242,3	244,9	No. of hospitalized persons per 1 physician
55,2	56,5	59,4	No. of hospitalized persons per 1 paramedical
2 043,0	2 010,5	2 013,2	No. of days of stay per 1 physician
465,8	468,9	488,7	No. of days of stay per 1 paramedical

Source for tables 2.5.3 - 2.5.4 IHIS CR

**2.5.5 Ekonomické ukazatele nemocnic rezortu zdravotnictví**  
*Economic indicators of hospitals of health sector*

Ukazatel	1998	1999	2000
Výnosy na 1 lékaře v lůžkové části v tis. Kč	6 629	7 235	7 505
Výnosy na 1 lékaře nemocnic celkem v tis. Kč	3 557	3 881	4 018
Průměrné tržby od ZP připadající na 1 ošetrovací den	2 489	2 765	2 936
Průměrné tržby od ZP připadající na 1 hospitalizaci	21 778	23 708	25 319
Průměrné "tržby za hospitalizaci od ZP" za 1 ošetrovací den	1 588	1 706	1 773
Průměrné "tržby za hospitalizaci od ZP" za 1 hospitalizaci	13 894	14 625	15 292

Zdroj: ÚZIS ČR

**2.5.5 Ekonomické ukazatele nemocnic rezortu zdravotnictví**  
*Economic indicators of hospitals of health sector*

2001	2002	2003	Indicator
8 151	8 705	8 758	Returns per 1 physician in bed dept. in thous. CZK
4 394	4 756	4 813	Returns per 1 in-patient physician total in thous. CZK
3 221	3 524	3 460	Average revenue from health insurance corp. per 1 day of hospitalization
27 202	29 243	28 451	Average revenue from health insurance corp. per 1 hospitalization
2 079	2 249	2 260	Average "revenue for hospitalization from health insurance corp." per 1 day of hospitalization
17 551	18 661	18 585	Average "revenue for hospitalization from health insurance corp." per 1 hospitalization

Source: IHIS CR

### 2.5.6 Náklady, výnosy, hospodářský výsledek a nákladová rentabilita nemocnic rezortu zdravotnictví (v mil. Kč)

*Costs, returns, economic outcomes and profit to costs ratio of hospitals in sector of health (mill. CZK)*

Rok Year	Náklady Costs	Výnosy Returns	Hospodářský výsledek Economic outcome	Nákladová rentabilita v % Profit to costs ratio in %
1995	40 330	38 262	-2 069	-5,1
1996	46 592	43 686	-2 906	-6,2
1997	52 372	51 419	-953	-1,8
1998	52 865	52 542	-323	-0,6
1999	58 633	57 498	-1 135	-1,9
2000	60 817	59 887	-930	-1,5
2001	67 860	66 885	-974	-1,4
2002	75 678	74 079	-1 599	-2,1
2003	78 766	76 330	-2 436	-3,1

Zdroj: ÚZIS ČR

Source: IHIS CR

### 2.5.7 Náklady nemocnic rezortu zdravotnictví dle nákladových položek (v mil. Kč)

*Costs of hospitals of health sector by costs items (mill. CZK)*

Nákladová položka Cost item	1998	1999	2000	2001	2002	2003
Léčiva / Drugs	4 715	4 932	5 270	5 677	6 036	6 300
SZM / Medical material	7 077	7 383	8 072	9 097	10 491	10 917
Krev / Blood	1 145	1 175	1 130	1 140	1 244	1 224
Potravin / Food	1 029	1 010	1 035	987	982	994
Energie / Energy	2 393	2 506	2 483	2 642	2 665	2 482
Služby / Services	4 705	5 077	5 185	5 554	5 858	6 252
Osobní náklady Personal costs	20 893	23 905	24 889	28 755	33 561	35 711
Odpisy / Depreciations	.	4 375	4 682	4 818	5 107	4 620
Ostatní náklady <sup>1)</sup> Other costs <sup>1)</sup>	10 907	8 268	8 071	9 190	9 734	10 265
Náklady celkem Total costs	52 865	58 633	60 817	67 860	75 678	78 766

<sup>1)</sup> Do roku 1998 včetně odpisů

<sup>1)</sup> Till 1998 incl. depreciations

Zdroj: ÚZIS ČR

Source: IHIS CR

**2.5.8 Náklady a výnosy na 1 hospitalizaci a 1 ošetrovací den v nemocnicích**  
*Costs and returns for 1 hospitalisation and for 1 day of stay in hospitals*

Ukazatel <i>Parameter</i>	Kč / CZK	
	2002	2003
Náklady na 1 hospitalizaci rezort zdravotnictví <i>Costs of 1 hospitalisation health sector</i>	27 630	28 206
Náklady na 1 hospitalizaci všechny rezorty <i>Costs of 1 hospitalisation all sectors</i>	27 925	28 480
Výnosy na 1 hospitalizaci rezort zdravotnictví <i>Returns of 1 hospitalisation health sector</i>	24 825	24 653
Výnosy na 1 hospitalizaci všechny rezorty <i>Returns of 1 hospitalisation all sectors</i>	24 903	24 727
Náklady na 1 ošetrovací den rezort zdravotnictví <i>Costs of 1 day of stay health sector</i>	3 099	3 200
Náklady na 1 ošetrovací den všechny rezorty <i>Costs of 1 day of stay all sectors</i>	3 130	3 225
Výnosy na 1 ošetrovací den rezort zdravotnictví <i>Returns of 1 day of stay health sector</i>	2 785	2 797
Výnosy na 1 ošetrovací den všechny rezorty <i>Returns of 1 day of stay all sectors</i>	2 791	2 800

Zdroj: ÚZIS ČR

Source: IHIS CR

## 2.6 Lékárny a výdejny

### *Pharmacies and hand-out facilities*

### 2.6.1 Počet lékáren a výdejen

#### *Pharmacies and hand-out facilities*

Zdravotnická zařízení <i>Health establishments</i>	1998	1999	2000	2001	2002	2003
Lékárny (bez odlouč. pracovišť) <i>Pharmacies (without branch shops)</i>	1 498	1 559	1 636	1 706	1 788	1 861
Nemocniční lékárny <i>Hospital pharmacies</i>	66	67	70	74	80	77
Lékárny celkem <i>Pharmacies total</i>	1 564	1 626	1 706	1 780	1 868	1 938
Výdejny léčiv <i>Medicaments hand-out facilities</i>	9	27	35	32	40	41
Výdejny léčivých rostlin <i>Medical herbs hand-out facilities</i>	2	2	2	2	1	1
Výdejny prostředků zdrav.techniky <i>Medical aids hand-out facilities</i>	135	147	146	151	163	159
Výdejny celkem <i>Hand-out facilities total</i>	146	176	183	185	204	201

Zdroj: ÚZIS ČR

Source: IHIS CR



**2.6.2 Počet obyvatel na 1 lékárnu \*)**  
*Number of inhabitants per one pharmacy \*)*

Rok Year	Počet obyvatel No. of inhabitants	Index (1990 = 100)
1990	11 303	100,0
1995	7 825	69,2
1996	7 275	64,4
1997	6 852	60,6
1998	6 512	57,6
1999	6 195	54,8
2000	5 877	52,0
2001	4 839	42,8
2002	4 527	40,1
2003	4 453	39,4

\*) Lékárny a výdejny léčiv (OOVL)

\*) *Pharmacies and hand-out facilities of pharmaceuticals*

Zdroj: ÚZIS ČR

Source: IHIS CR

**2.6.3 Lékárenská péče celkem - rezort zdravotnictví**  
*Pharmaceutical service total - sector of health*

	Počet dokladů v tis. / No. of forms in thous.					
	1998	1999	2000	2001	2002	2003
Léčiva / Medicaments	x	x	x	x	x	x
recepty / prescriptions	88 218	88 389	87 042	92 080	92 988	94 332
žádanky a objednávky na léčiva orders of drugs	1 546	1 355	1 585	1 466	1 540	1 509
Prostředky zdravotnické techniky Medical aids	x	x	x	x	x	x
poukazy na PZT coupons for medical aids	1 935	2 193	2 338	2 451	2 595	2 707
žádanky a objednávky na PZT coupons for medical aids	384	251	346	357	372	263
Lékárny a výdejny celkem / Total	92 083	92 188	91 311	96 354	97 495	98 811

	Tržby v mil. Kč / Revenues in mill. CZK					
	1998	1999	2000	2001	2002	2003
Léčiva / Medicaments	25 752	27 870	26 589	29 764	33 600	36 983
recepty / prescriptions	20 575	22 487	21 906	24 409	27 577	30 623
žádanky na léčiva orders of hospitals	4 793	5 111	4 412	5 094	5 720	6 031
objednávky na léčiva orders of other subjects	384	272	271	261	316	329
Zdravotnické prostředky Medical aids	3 311	3 528	4 454	4 501	4 937	5 439
poukazy na PZT coupons for medical aids	889	1 059	1 885	1 751	1 824	1 895
žádanky na PZT orders of hospitals	2 264	2 395	2 495	2 642	3 042	3 467
objednávky na PZT orders of other subjects	158	74	74	108	71	77
Volný prodej léčiv a PZT (včetně doplatků) Free sale of medicaments and medical aids	4 551	5 550	7 612	8 149	9 075	9 640
Lékárny a výdejny celkem / Total	33 614	36 948	38 655	42 414	47 784	52 066

Zdroj: ÚZIS ČR

Source: IHIS CR

### Zkratky použité v publikaci

ATC	Anatomicko - Terapeuticko - Chemická skupina v systému třídění léčiv
ČSÚ	Český statistický úřad
DDD/1000/d	denní definovaná dávka na 1000 obyvatel a den
HDP	hrubý domácí produkt
LDN	léčebna dlouhodobě nemocných
MPSV ČR	Ministersvo práce a sociálních věcí ČR
MZ ČR	Ministerstvo zdravotnictví ČR
NH	národní hospodářství
NZIS	Národní zdravotnický informační systém
NZP	nižší zdravotničtí pracovníci
OECD	<i>Organization of Economic Cooperation and Development</i> Organizace pro hospodářskou spolupráci a rozvoj
OKEČ	Odvětvová klasifikace ekonomických činností
OOVL	odloučené oddělení výdeje léčiv
PP	přepočtený počet
PZP	pomocní zdravotničtí pracovníci
PZT	zdravotnické prostředky (prostředky zdravotnické techniky)
SÚKL	Státní ústav pro kontrolu léčiv
SŠ	střední škola
SZM	speciální zdravotnický materiál
SZP	střední zdravotničtí pracovníci
THP	technicko - hospodářští pracovníci
ÚZIS ČR	Ústav zdravotnických informací a statistiky ČR
VŠ	vysoká škola
VZP	Všeobecná zdravotní pojišťovna
WHO	Světová zdravotnická organizace
ZP	zdravotní pojišťovna
ZT	zdravotnická technika
ZZ	zdravotnické zařízení

*Abbreviations*

<i>ATC</i>	<i>Anatomical Therapeutic Chemical (Classification Index) (drugs sorting)</i>
<i>CR</i>	<i>Czech Republic</i>
<i>CZSO</i>	<i>Czech Statistical Office</i>
<i>CZK</i>	<i>Czech crown</i>
<i>DDD/1000/d</i>	<i>daily defined doses per 1000 inhabitants per day (medicaments consumption)</i>
<i>GDP</i>	<i>Gross Domestic Product</i>
<i>GHIC</i>	<i>General Health Insurance Company</i>
<i>GP</i>	<i>general practitioner</i>
<i>IHIS CR incl.</i>	<i>Institute of Health Informations and Statistics of the Czech Republic including</i>
<i>OECD</i>	<i>Organization of Economic Cooperation and Development</i>
<i>SIDC</i>	<i>State Institute for Drug Control</i>
<i>WHO</i>	<i>World Health Organisation</i>
<i>WTE</i>	<i>whole time equivalent</i>

### **Značky použité v tabulkách**

- Ležatá čárka (-)** v tabulce na místě čísla značí, že se jev nevyskytoval
- Nula (0; 0,0; 0,00)** znamená, že se jev vyskytl, ale hodnota vypočteného ukazatele je menší než polovina jednotky použité v tabulce
- Tečka (.)** na místě čísla značí, že údaj není k dispozici nebo je nespolehlivý
- Ležatý křížek (x)** značí, že zápis není možný z logických důvodů

### *Symbols in the tables*

- A dash (-)** *in place of a number indicates that the phenomenon did not occur*
- 0 or 0,0 or 0,00** *indicates that the phenomenon occurred, but the value of calculated indicator is less than half of unit used in table*
- A dot (.)** *in place of a number indicates that the number is not available or cannot be relied on*
- A skew cross (x)** *indicates that the entry is not applicable for logical reasons*

## **Komentář k tabulkové části / Comments to Tables**

(s využitím podkladů ČSÚ / based on CZSO materials)

**Hrubý domácí produkt (HDP):** Souhrn hodnot přidaných zpracování ve všech odvětvích v činnostech považovaných v systému národního účetnictví za produktivní (tj. včetně služeb tržní i netržní povahy). Od údaje roku 1995 používána metodika Eurostatu.

**Gross Domestic Product (GDP):** Total value added generated by all sectors in the national economy that are considered productive by the national accounting system (i.e. including market and non-market services). The data starting with the year 1995 are revised as per Eurostat methodology.

**Deflátor HDP:** poměr HDP v běžných cenách k HDP ve stálých cenách.

**GDP Deflator:** the ratio of GDP in current prices to GDP in constant prices.

**Index spotřebitelských cen:** srovnání spotřebního koše cca 790 vybraných druhů zboží a služeb placených obyvatelstvem za dvě období podle výsledků statistiky rodinných účtů.

**Consumer prices index:** comparison of prices of the consumer basket of about 790 sorts of goods and services paid by the population in two specified periods; based on the structure of household expenditures (family budget statistics).

**Index reálné mzdy:** podíl indexu průměrné hrubé měsíční nominální mzdy a indexu spotřebitelských cen za shodné období.

**Real Wage Index:** average gross monthly nominal wage index divided by the consumer price index measured in the same interval.

**Směnný kurz Kč/USD:** průměr denních nominálních kurzů koruny vůči dolaru za rok.

**Conversion Rate CZK/USD:** annual average of the daily nominal exchange rates of CZK to US dollar.

**HDP v paritě kupní síly:** přepočet Kč/USD přizpůsobený kupní síle domácí měny podle daného spotřebního koše, pro roky 2000 - 2003 použity předběžné kurzy Kč/USD dle ČSÚ na základě revize národních účtů z 2.7.2004.

**GDP in Purchasing Power Parity:** conversion rate CZK/USD adjusted to purchasing power of the local currency as per the given consumer basket; for the years 2000 - 2003 using the preliminary CZK/USD rates based on the CZSO national accounts revision of 2.7.2004.

**Střední stav obyvatelstva:** počet obyvatel k půlnoci 30.6./1.7. sledovaného roku.

**Mid-Year Population:** population level at midnight 30th June/1st July of the particular year.

**Míra nezaměstnanosti** (metodika MPSV do 2003): podíl neumístěných uchazečů o zaměstnání evidovaných na úřadech práce k součtu zaměstnaných (z výběrového šetření pracovních sil - ČSÚ, klouzavý roční průměr) + neumístěných uchazečů o zaměstnání evidovaných na úřadech práce (MPSV, klouzavý roční průměr).

**Unemployment Rate** (methodology of Ministry of Labour and Social Affairs till 2003): ratio of job applicants registered with labour offices to the sum of total employment (by Labour Force Sample Survey performed by CZSO, yearly moving average) plus job applicants registered with labour offices (Ministry of Labour and Social Affairs, yearly moving average).