



Informace ze zdravotnictví Královéhradeckého kraje

Ústavu zdravotnických informací a statistiky
České republiky

Hradec Králové
13.6.2005

1

Mzdy ve zdravotnictví v Královéhradeckém kraji v roce 2004

Salaries in the health services in the Královéhradecký region in 2004

Souhrn

Informace ze zdravotnictví kraje o mzdách ve zdravotnictví v Královéhradeckém kraji v roce 2004 obsahuje údaje o průměrných měsíčních mzdách a počtech zaměstnanců ve zdravotnických zařízeních v členění podle kategorií zaměstnanců, zřizovatele a území. Zahrnuje také srovnání s předchozím rokem a ČR.

Summary

Information on salaries in the health services in the Královéhradecký region in 2004 contains data about average monthly salaries and numbers of employees in health establishments by category of employees, by founder and by territory. Includes also comparison with the previous year and with the whole CR.

Podkladem pro zpracování dat o mzdách zaměstnanců ve zdravotnických zařízeních jsou výkazy E (MZ) 2-04 a E (MZ) 3-02, které jsou součástí Programu statistických zjišťování na rok 2004, zveřejněného ve Sbírce zákonů ČR, v částce 124 ze dne 12.11.2003, formou vyhlášky č. 371/2003 Sb., a to v souladu se zákonem č. 89/1995 Sb., o státní statistické službě, ve znění pozdějších předpisů.

Zaměstnanci ve zdravotnictví jsou v České republice odměňováni podle dvou zákonů. Podle zákona č. 143/1992 Sb. jsou odměňováni zaměstnanci v organizačních a příspěvkových organizacích státu a orgánů územní správy. Ve všech ostatních zdravotnických organizacích jsou zaměstnanci odměňováni podle zákona č. 1/1992 Sb., ve znění pozdějších předpisů.

Odměňování podle zákona č. 143/1992 Sb., o platu, ve znění pozdějších předpisů

Průměrná měsíční mzda zaměstnanců ve zdravotnictví v Královéhradeckém kraji odměňovaných podle zákona č. 143/1992 Sb., ve znění pozdějších předpisů, dosáhla v roce 2004 výše 21 501 Kč. Ve srovnání s ČR je v Královéhradeckém kraji celková průměrná měsíční mzda o 2 537 Kč vyšší, tj. o 13,4 %. Tarifní plat ve výši 10 840 Kč tvoří 50,4 % celkové mzdy.

Průměrnou měsíční mzdu a úvazky zaměstnanců v organizacích podle zřizovatele v roce 2004 nelze s rokem 2003 srovnávat. Od 1.1.2004 došlo u šesti nemocnic, které byly zřizovány krajem, ke změně zřizovatele a byly převedeny na akciové společnosti. Jedná se o Novobydžovskou nemocnici Nový Bydžov a.s., Oblastní nemocnici Jičín a.s., Oblastní nemocnici Náchod a.s., Broumovskou nemocnici Broumov a.s., Oblastní nemocnici

Rychnov nad Kněžnou a.s. a Oblastní nemocnici Trutnov a.s. Tím se změnil i způsob odměňování zaměstnanců. Zaměstnanci těchto nemocnic začali být odměňováni podle zákona o mzdě (zákon č. 1/1992 Sb., ve znění pozdějších předpisů). V těchto 6 nemocnicích pracuje 2 861 průměrného počtu pracovníků, tj. 39,0 % ze všech zaměstnanců odměňovaných podle zákona č. 143/1992 Sb., ve znění pozdějších předpisů. Výsledky porovnání by tedy nebyly správné.

Struktura zaměstnanců odměňovaných podle zákona č. 143/1992 Sb., ve znění pozdějších předpisů, podle zřizovatele je následující: ve zdravotnických organizacích zřizovaných MZ pracuje 81,47 % zaměstnanců, v organizacích, které jsou zřizovány krajem, je 18,53 % zaměstnanců.

Odměňování podle zákona č. 1/1992 Sb., o mzdě, ve znění pozdějších předpisů

Průměrná měsíční mzda zaměstnanců ve zdravotnictví v Královéhradeckém kraji odměňovaných podle zákona o mzdě dosáhla v roce 2004 výše 15 278 Kč. Ve srovnání s ČR je v Královéhradeckém kraji celková průměrná měsíční mzda o 644 Kč nižší, tj. o 4,0 %.

Průměrné měsíční mzdy v nemocnicích v Královéhradeckém kraji odměňovaných podle obou zákonů nelze hodnotit (z důvodu výše již uvedené změny zřizovatele u šesti nemocnic na akciové společnosti).

Zpracovaly:

Hana Dítětová, Dana Řeháková
ÚZIS ČR, Královéhradecký krajský odbor
Hradecká 1172, 500 03 Hradec Králové
tel.:495 515 331
e-mail: ditetova@uzis.cz
<http://www.uzis.cz>

**Průměrný počet pracovníků a průměrná měsíční mzda
ve zdravotnických zařízeních *)**

Kategorie pracovníků	Průměrný počet pracovníků ¹⁾	Průměrná měsíční mzda (v Kč)			Průměrná měsíční mzda v ČR (v Kč)
		celkem	z tarifního platu ²⁾	z ostatních složek mezd ³⁾	
Celkem	4 678,38	21 501	10 840	10660,94	18964,48
v tom:					
lékaři a zubní lékaři	525,72	44 554	18 212	26 342	37 077
farmaceuti	30,76	35 414	17 033	18381	32272
sestry ⁴⁾	1 604,74	21 002	10 753	10249	17950
OZPBD ⁴⁾	520,12	20 400	11 490	8910	19254
ZPSZ ⁴⁾	173,26	21 677	13 576	8 100	18 605
ZPOD ⁴⁾	532,31	15 822	8 434	7 388	13 221
JOP ⁴⁾	45,64	19 281	11 309	7 972	20 948
pedagog. pracovníci	2,01	12 254	8 649	3 605	20 165
THP	453,26	19 782	9 996	9 785	18 058
dělníci a provozní pracovníci	790,56	12 287	6 927	5 361	10 606

Pozn.: Na základě zákona č. 96/2004 Sb., o nelékařských povoláních, byly změněny kategorie pracovníků.

Údaje za nové kategorie pracovníků tak již nejsou totožné a plně srovnatelné s předchozími roky.

*) Odměňujících podle zákona č. 143/1992 Sb., ve znění pozdějších předpisů (příspěvkové zdravotnické organizace a organizační složky státu)

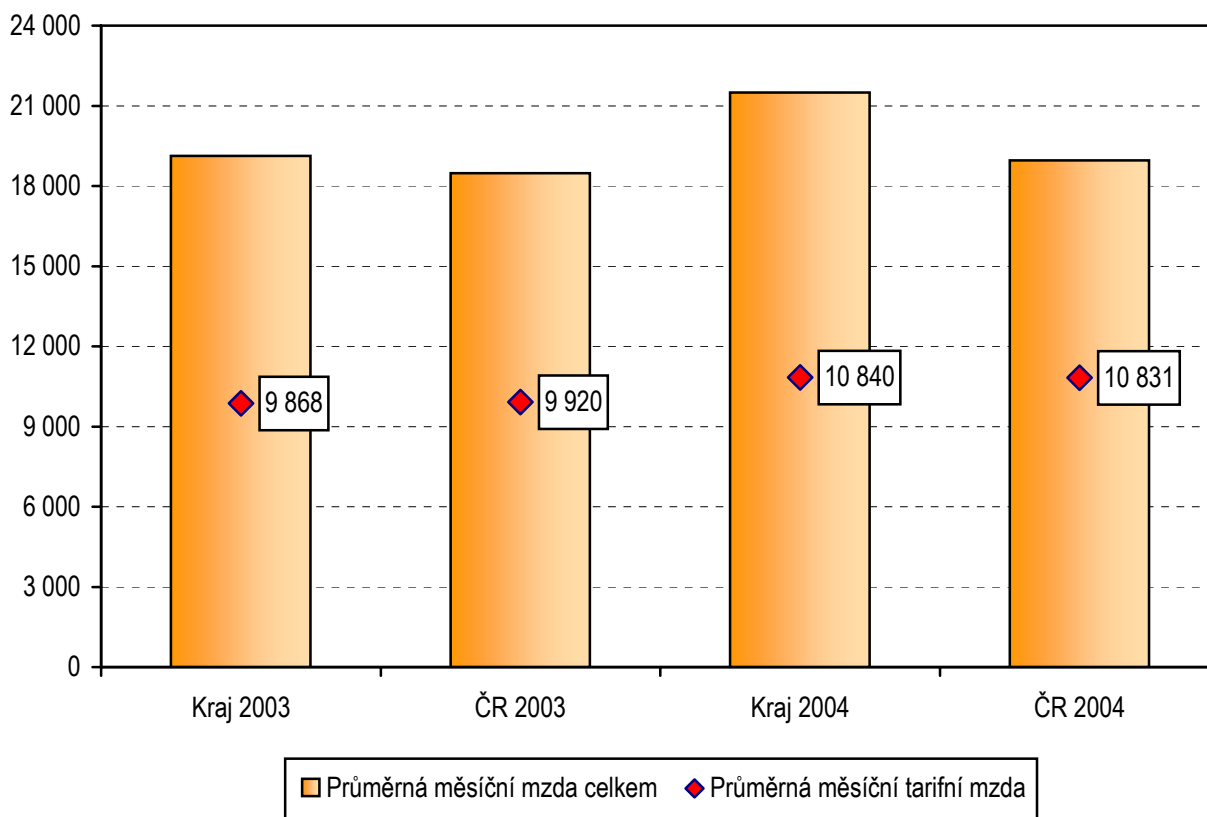
¹⁾ Součet úvazků

²⁾ Tarifní plat dle § 6 nař. vlády č. 251/1992 Sb., ve znění pozdějších předpisů

³⁾ Příplatek za vedení, příplatek za zastupování, zvláštní příplatky, plat za práci přesčas včetně příplatku, odměna za pracovní pohotovost, příplatky za práci v SO + NE, příplatek za práci ve svátek, příplatek za noční práci, příplatek za dělenou směnu, plat při výkonu jiné práce a práce v cizině, další plat, náhrady mzdy, osobní příplatek, odměny

⁴⁾ Zdravotničtí pracovníci nelékaři dle zákona č. 96/2004 Sb. - viz použité zkratky zdravotnických pracovníků

Průměrná měsíční tarifní mzda ve zdravotnických zařízeních *)



*) Odměňujících podle zákona č. 143/1992 Sb., ve znění pozdějších předpisů (příspěvkové zdravotnické organizace a organizační složky státu)

**Průměrný počet pracovníků a průměrná měsíční mzda
ve zdravotnických zařízeních *) podle zřizovatele**

Kategorie pracovníků	Průměrný počet pracovníků ¹⁾	Průměrná měsíční mzda celkem (v Kč)	z toho			
			tarifní plat ²⁾	plat za práci přesčas	odměna za pracovní pohotovost	náhrada mzdy
organizace přímo řízené MZ						
Celkem	3 811,38	22 409	10935,51	1310,76	708	2 245
v tom:						
lékaři a zubní lékaři	476,47	45 467	18264	3904	3 393	3 776
farmaceuti	30,76	35 414	17033	1032	451	3 541
sestry ³⁾	1 382,59	21 474	10682	990	375	2 366
OZPBD ³⁾	365,93	20 522	11 309	1 352	644	2 232
ZPSZ ³⁾	141,23	23 108	14 082	188	84	2 493
ZPOD ³⁾	367,42	15 789	8 198	1 281	420	1 609
JOP ³⁾	40,63	19 120	10 739	877	250	2 438
pedagog. pracovníci	-	-	-	-	-	-
THP	379,16	19 890	9 867	129	118	1 936
dělníci a provozní pracovníci	627,19	12 869	6 964	1 050	150	1 249
organizace řízené územními orgány v kraji						
Celkem	867,00	17 509	10 418	534	147	1 821
v tom:						
lékaři a zubní lékaři	49,25	35 715	17 700	1 855	1 530	3 263
farmaceuti	-	-	-	-	-	-
sestry ³⁾	222,15	18 061	11 195	324	52	2 101
OZPBD ³⁾	154,19	20 109	11 919	571	100	1 942
ZPSZ ³⁾	32,03	15 369	11 348	177	-	1 918
ZPOD ³⁾	164,89	15 896	8 961	808	132	1 593
JOP ³⁾	5,01	20 584	15 931	-	-	1 848
pedagog. pracovníci	2,01	12 254	8 649	127	62	1 510
THP	74,10	19 228	10 658	210	4	1 971
dělníci a provozní pracovníci	163,37	10 053	6 782	351	19	1 039

Pozn.: Na základě zákona č. 96/2004 Sb., o nelékařských povoláních, byly změněny kategorie pracovníků.

Údaje za nové kategorie pracovníků tak již nejsou totožné a plně srovnatelné s předchozími roky.

*) Odměňujících podle zákona č. 143/1992 Sb., ve znění pozdějších předpisů (příspěvkové zdravotnické organizace a organizační složky státu)

¹⁾ Součet úvazků

²⁾ Tarifní plat dle § 6 nař. vlády č. 251/1992 Sb., ve znění pozdějších předpisů

³⁾ Zdravotničtí pracovníci nelékaři dle zákona č. 96/2004 Sb. - viz použité zkratky zdravotnických pracovníků

Změny průměrné měsíční mzdy a průměrné tarifní mzdy ve zdravotnických zařízeních *) podle zřizovatele

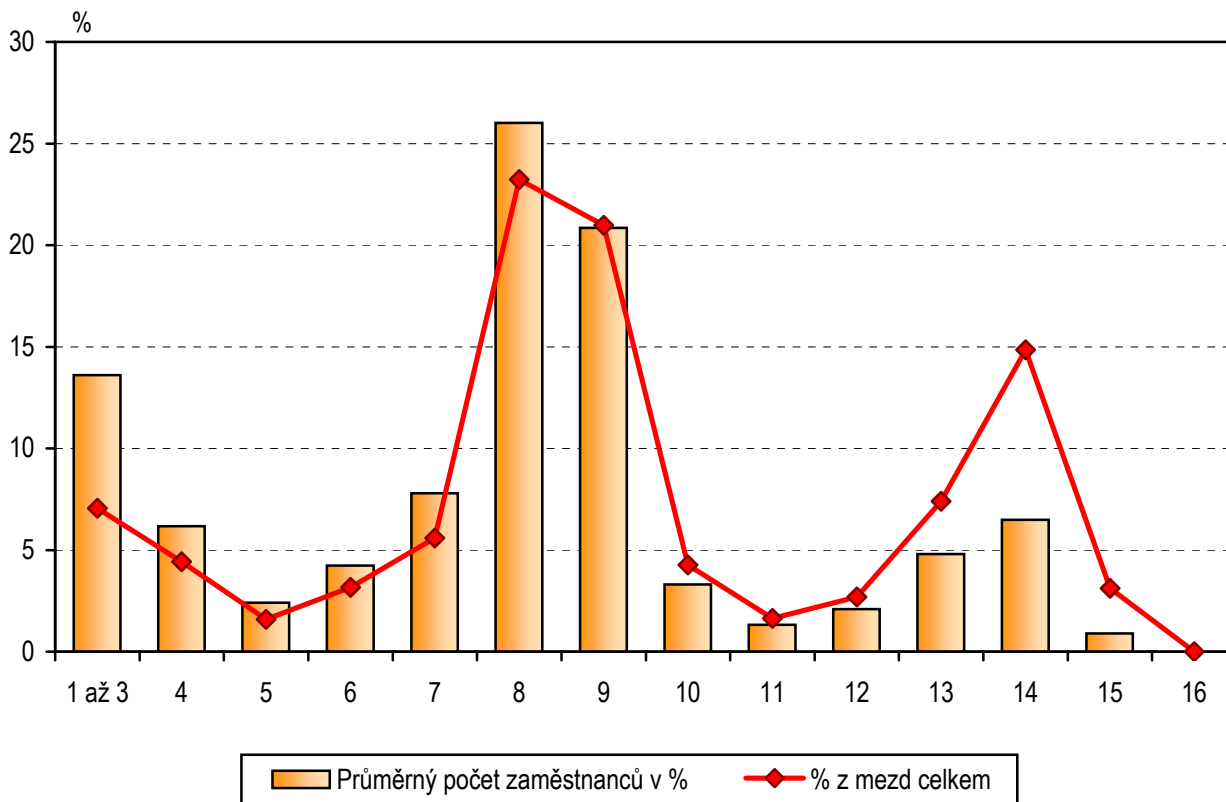
Kategorie pracovníků	Indexy roků 2004/2003 (v %)							
	průměrná měsíční mzda				průměrná tarifní mzda			
	organizace přímo řízené MZ		organizace řízené územními orgány		organizace přímo řízené MZ		organizace řízené územními orgány	
	v kraji	v ČR	v kraji	v ČR	v kraji	v ČR	v kraji	v ČR
Celkem	104,1	102,1	105,43	101,82	109,3	108,9	107,1	108,9
z toho:								
lékaři a zubní lékaři	106,2	103,3	108	103	115,4	114,4	123,3	114,9
farmaceuti	104,9	101,7	0	103	114,8	113,6	-	116,5
THP	104,3	102,8	118	102	108,1	106,6	111,5	106,6
dělníci a provozní pracovníci	104,3	100,8	106,8	100,6	108,9	106,2	107,9	106,5

Pozn.: Na základě zákona č. 96/2004 Sb., o nelékařských povoláních, byly změněny kategorie pracovníků.

V tabulce jsou proto uvedeny pouze ty kategorie, které jsou plně srovnatelné s předcházejícím rokem.

*) Odměňujících podle zákona č. 143/1992 Sb., ve znění pozdějších předpisů (příspěvkové zdravotnické organizace a organizační složky státu)

Přehled průměrného počtu pracovníků a mezd v jednotlivých platových třídách v Královéhradeckém kraji v roce 2004 v %



Průměrný počet pracovníků a průměrná měsíční mzda v nemocnicích odměňujících podle zákona o platu *) a o mzdě **)

Ukazatel			Nemocnice odměňující své pracovníky podle zákona	
			o platu	o mzdě
Průměrný počet pracovníků ¹⁾	absolutně	celkem	3685,40	3618,70
		lékaři a zubní lékaři	470,50	466,18
		sestry ²⁾	1386,07	1558,50
Průměrná měsíční mzda (v Kč)	absolutně	celkem	22500	15844
		lékaři a zubní lékaři	45847	32176
		sestry ²⁾	21469	14799

Pozn.: Na základě zákona č. 96/2004 Sb., o nelékařských povoláních, byly změněny kategorie pracovníků.

Údaje za nové kategorie pracovníků tak již nejsou totožné a plně srovnatelné s předchozími roky.

*) Zákon č. 143/1992 Sb., ve znění pozdějších předpisů (organizační složky státu a příspěvkové zdravotnické organizace)

***) Zákon č. 1/1992 Sb., ve znění pozdějších předpisů (nestátní zdravotnická zařízení, podnikatelské subjekty)

¹⁾ Součet úvazků

²⁾ Zdravotničtí pracovníci nelékaři dle zákona č. 96/2004 Sb. - viz použité zkratky zdravotnických pracovníků

Použité zkratky zdravotnických pracovníků

Zkratka	Plný název kategorie dle zákona č. 96/2004 Sb.
sestry	všeobecné sestry a porodní asistentky (§ 5 - § 6)
OZPBD	ostatní zdravotničtí pracovníci nelékaři způsobilí k výkonu zdravotnického povolání bez odborného dohledu po získání odborné způsobilosti (§ 7- § 21)
ZPSZ	zdravotničtí pracovníci nelékaři způsobilí k výkonu zdravotnického povolání bez odborného dohledu po získání odborné a specializované způsobilosti (§ 22 - § 28)
ZPOD	zdravotničtí pracovníci nelékaři způsobilí k výkonu zdravotnického povolání pod odborným dohledem nebo přímým vedením (§ 29 - § 42)
JOP	jiní odborní pracovníci a dentisté (§ 43)