



# Informace ze zdravotnictví Královéhradeckého kraje

Ústavu zdravotnických informací a statistiky  
České republiky

Hradec Králové  
17. 8. 2007

# 11

## Rehabilitační a fyzikální medicína - činnost oboru v Královéhradeckém kraji v roce 2006

*Rehabilitation and Physical Medicine - Activity in Branch  
in the Královéhradecký Region in 2006*

### Souhrn

Informace ze zdravotnictví kraje o činnosti oboru rehabilitační a fyzikální medicíny v Královéhradeckém kraji v roce 2006 obsahuje údaje o ambulantní péči z oblasti sítě zdravotnických zařízení, personálního zajištění, činnosti, stručný přehled nově přijatých pacientů podle skupin diagnóz a také základní ukazatele lůžkové péče nemocnic a odborných léčebných ústavů. Údaje jsou členěny dle druhu zdravotnického zařízení a dle území.

### Summary

*Information on health service activity in the branch of rehabilitation and physical medicine in Královéhradecký region in 2006 contains data about out-patient, in particular, about health service network, personnel capacity, activity, a brief overview of newly admitted patients by group of diagnoses and also basic indicators of in-patient care in hospitals and specialized therapeutic institutes. Data are presented by type of health establishment and by territory.*

Podklady pro zpracování této aktuální informace o činnosti oboru rehabilitační a fyzikální medicíny byly čerpány z údajů pravidelného ročního sběru dat. Výkaz vyplňuje samostatně každé oddělení (pracoviště) rehabilitační a fyzikální medicíny, včetně ambulantních částí nemocnic. Výkaz byl součástí Programu statistických zjišťování Ministerstva zdravotnictví v ČR na rok 2006. Vyplňování se týkalo všech zdravotnických zařízení bez ohledu na jejich zřizovatele. Formuláře výkazů a závazné pokyny jsou vystaveny na internetu [www.uzis.cz](http://www.uzis.cz) [NZIS/Výkazy 2006].

Edice IZK o činnosti oboru rehabilitační a fyzikální medicíny v předchozích letech jsou dostupné na internetových stránkách ústavu v části Rychlé informace.

V roce 2006 byla ambulantní péče v oboru rehabilitační a fyzikální medicíny zabezpečována na 117 samostatných odděleních či pracovištích, kde pracovalo 30,19 lékařů, 321,56 fyzioterapeutů, 2,25 ergoterapeutů, 29,65 všeobecných sester a 15,75 ostatních odborných pracovníků, např. masér (§ 37). Všechny kategorie jsou uvedeny v tzv. přepočteném počtu (součet úvazků, včetně smluvních). V porovnání s rokem 2005 se celkový počet zaměstnanců zvýšil o 2 %.

Celkem tito pracovníci poskytli zhruba 177 tis. vyšetření a provedli přes 2,5 mil. výkonů. Tak jako v předchozích letech, nejvíce vyšetření (68 %) zajistili lékaři. Pokud budeme počet vyšetření sledovat podle druhu zařízení, které pacientovi poskytlo péči, zjistíme, že nejvíce vyšetření bylo provedeno v samostatných ordinacích lékařů specialistů (téměř

45 %). Odlišná situace je u výkonů. Naprostá většina výkonů byla poskytnuta fyzioterapeutem a ergoterapeutem (93 %) a nejvíce výkonů bylo provedeno v ambulantní části lůžkových zdravotnických zařízení. Nejvíce výkonů bylo provedeno v okrese Hradec Králové (39 %) nejvíce vyšetření v okrese Náchod (34 %).

Nejčastějším rehabilitačním výkonem je léčebná tělesná výchova, představující 45 % všech ambulantních výkonů (ČR 51 %). Fyzikální terapie představovala 43 % všech výkonů v kraji.

V kraji bylo nově přijato k léčbě celkem přes 151 tis. pacientů, což představovalo 2 754 pacientů na 10 tis. obyvatel (v ČR 2 282). Z vybraných skupin diagnóz podle Mezinárodní klasifikace nemocí 10. revize se téměř 69 % osob léčilo na nemoci svalové a kosterní soustavy a pojivové tkáně a 14 % na poranění a otravy, nemoci nervové soustavy byly zastoupeny 5 %.

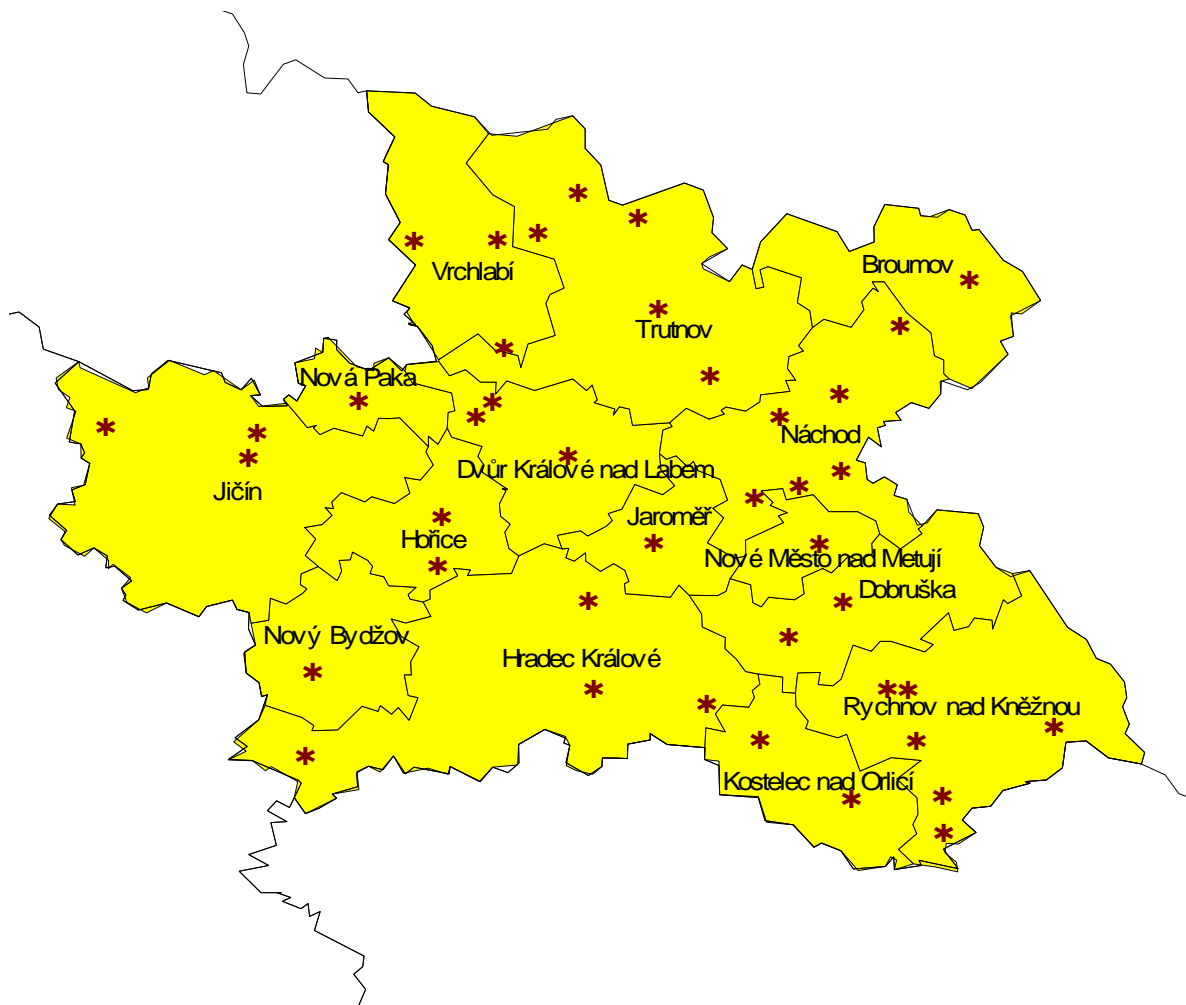
Poměr počtu vyšetření a výkonů byl v kraji i v okresech Královéhradeckého kraje podobný. Výkony v jednotlivých okresech kraje téměř vždy přesahují 93 % z poskytované činnosti pracovníků rehabilitačních oddělení a pracovišť. Pouze v okrese Náchod vyšetření tvoří téměř 13% a na výkony tak zbývá cca 87 % činnosti.

Akutní léčebnou péči na lůžkových odděleních poskytovala Fakultní nemocnice Hradec Králové, Oblastní nemocnice Jičín a.s. a REHAMEDICA nemocnice Žacléř. Celkem bylo na těchto odděleních hospitalizováno v nemocnicích 2 660 pacientů s průměrnou ošetrovací dobou 19,2 dní (ČR 15,7 dní). Při průměrném počtu 153 lůžek bylo denně obsazeno zhruba 140 lůžek. Lůžka byla využívána 333,2 dní v roce.

V odborných léčebných ústavech (OLÚ) pracuje v kraji nadále jen jedno rehabilitační oddělení - GERONTOCENTRUM Hostinné - rehabilitační ústav, kde na 99 lůžkách bylo za rok hospitalizováno 948 pacientů s průměrnou ošetrovací dobou 36,4 dní (ČR 32,2 dní).

Zpracovala: Dana Řeháková  
ÚZIS ČR, Královéhradecký krajský odbor  
Hradecká 1172, 500 03 Hradec Králové  
tel.: 495 515 331  
e-mail: [drahokoupilová@uzis.cz](mailto:drahokoupilová@uzis.cz)  
<http://www.uzis.cz>

## Sídla zdravotnických zařízení poskytujících ambulantní péči v oboru rehabilitační a fyzikální medicíny

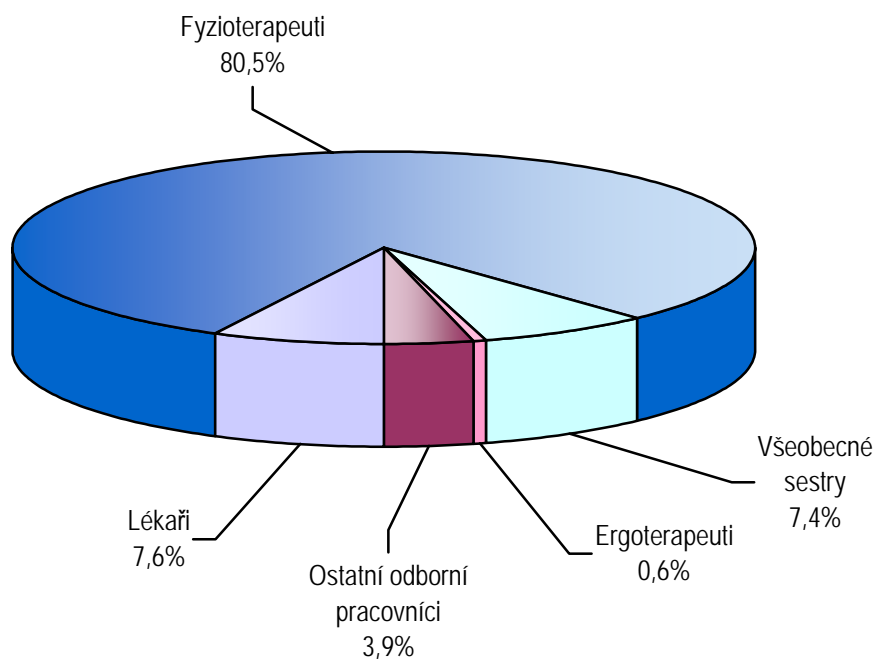


\* - v jednom sídle může být více ambulancí, není to zobrazení sítě, ale sídel

**Personální zajištění dle druhu zdravotnických zařízení a dle území**

Ukazatel	Počet ZZ a pracovišť	Počet pracovníků <sup>1)</sup>					
		celkem	z toho				
			lékaři	fyzio-terapeuti	všeobecné sestry	ergo-terapeuti	ostatní odborní pracovníci
dle druhu zařízení							
Ambulantní část lůžkových ZZ	16	160,83	10,05	130,83	9,80	2,00	8,15
Samostatná ordinace lékaře specialisty	18	89,52	15,97	57,50	15,20	0,25	0,60
Samostatné zařízení nelékaře rehabilitační	73	121,28	2,56	110,97	2,75	-	5,00
Ostatní ambulantní zařízení	10	27,77	1,61	22,26	1,90	-	2,00
<b>Celkem</b>	<b>117</b>	<b>399,40</b>	<b>30,19</b>	<b>321,56</b>	<b>29,65</b>	<b>2,25</b>	<b>15,75</b>
dle území okresů							
Hradec Králové	26	164,21	12,22	135,16	7,40	2,00	7,43
Jičín	23	37,97	3,10	29,47	1,80	-	3,60
Náchod	14	62,63	5,28	45,65	11,70	-	-
Rychnov nad Kněžnou	27	54,16	6,00	42,16	4,75	0,25	1,00
Trutnov	27	80,43	3,59	69,12	4,00	-	3,72
<b>Královéhradecký kraj</b>	<b>117</b>	<b>399,40</b>	<b>30,19</b>	<b>321,56</b>	<b>29,65</b>	<b>2,25</b>	<b>15,75</b>

<sup>1)</sup> Součet úvazků, vč. smluvních

**Struktura pracovníků v oboru rehabilitační a fyzikální medicíny**


**Počet vyšetření, výkonů a pacientů dle druhu zdravotnických zařízení**

Vybrané ukazatele	Činnost v oboru dle zařízení				
	celkem	v tom			
		ambulantní část lůžkových zdravotnických zařízení	samostatná ordinace lékaře specialisty	samostatné zařízení nelékaře rehabilitační	ostatní ambulantní zařízení
Vyšetření provedená					
Lékařem	120 993	36 554	74 496	4 899	5 044
Fyzioterapeutem, ergoterapeutem	54 255	23 279	4 947	25 748	281
Psychologem, logopedem, sociálním pracovníkem	1 691	1 443	-	-	248
Královéhradecký kraj	176 939	61 276	79 443	30 647	5 573
Na 10 000 obyvatel	3 222,22	1 115,89	1 446,73	558,11	101,49
Výkony provedené					
Lékařem	168 619	30 034	133 724	2 512	2 349
Fyzioterapeutem, ergoterapeutem	2 359 295	823 761	513 686	840 694	181 154
Psychologem, logopedem, sociálním pracovníkem	4 300	3 217	-	-	1 083
Královéhradecký kraj	2 532 214	857 012	647 410	843 206	184 586
Pacienti nově přijatí k léčbě					
Královéhradecký kraj	151 252	67 731	32 314	43 409	7 798
Na 10 000 obyvatel	2 754,43	1 233,44	588,47	790,52	142,01

**Struktura výkonů podle druhu zdravotnických zařízení**

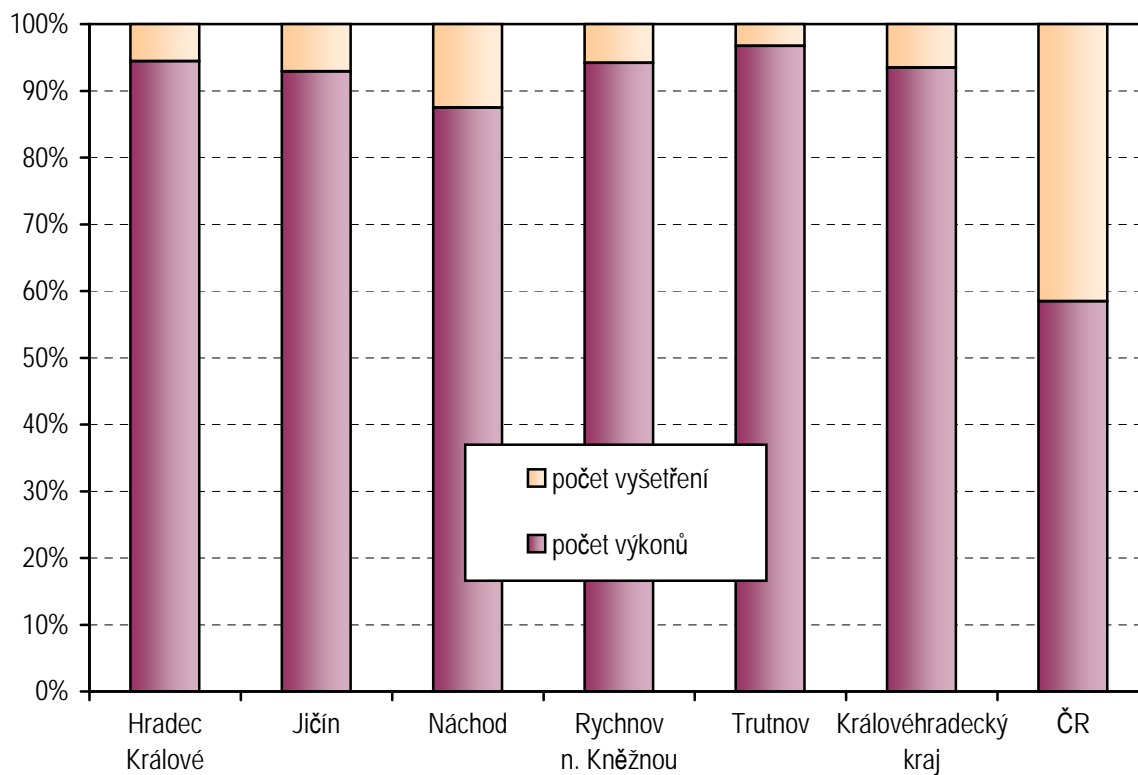
Druh zdravotnického zařízení	Struktura výkonů				
	celkem	z toho (v %)			
		léčebná tělesná výchova	fyzikální terapie	ergoterapie	ostatní výkony
Ambulantní část lůžkových ZZ	857 012	66,59	27,72	1,05	4,63
Samostatná ordinace lékaře specialisty	647 410	27,75	42,17	-	30,07
Samostatné zařízení nelékaře rehabilitační	843 206	40,26	53,84	1,76	4,14
Ostatní ambulantní zařízení	184 586	29,82	67,37	-	2,81
Královéhradecký kraj	2 532 214	45,21	43,00	0,94	10,84
ČR	46 755 797	51,49	37,62	1,62	9,27

**Indikace léčebné rehabilitace - skupiny diagnóz podle MKN-10**

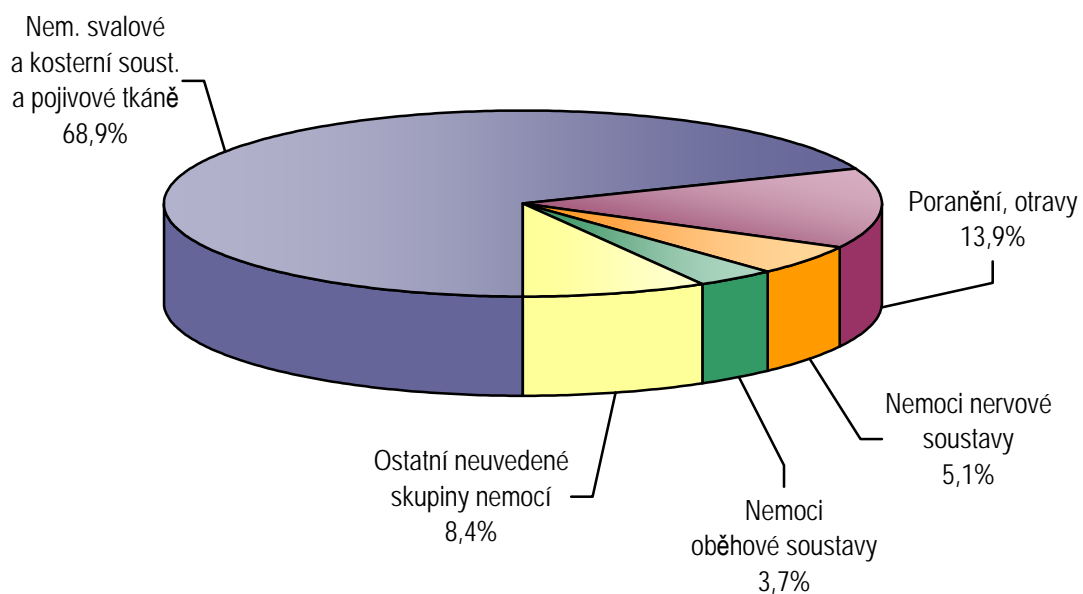
Diagnóza MKN-10		Počet pacientů nově přijatých k léčbě			
		celkem		z toho v samostatných zařízeních nelékaře rehabilitačních	
		absolutně	na 10 tis. obyvatel <sup>1)</sup>	absolutně	na 10 tis. obyvatel <sup>1)</sup>
Nemoci infekční a parazitární	A00 - B99	129	2,35	8	0,15
Novotvary	C00 - D48	1 770	32,23	90	1,64
Nemoci endokrinní	E00 - E90	564	10,27	4	0,07
Poruchy duševní a poruchy chování	F00 - F99	604	11,00	50	0,91
Nemoci nervové soustavy	G00 - G99	7 694	140,11	2 382	43,38
Nemoci oběhové soustavy	I00 - I99	5 586	101,73	384	6,99
Nemoci dýchací soustavy	J00 - J99	1 134	20,65	69	1,26
Nemoci trávicí soustavy	K00 - K93	1 108	20,18	348	6,34
Nemoci svalové a kosterní soustavy a pojivové tkáně	M00 - M99	104 272	1 898,89	32 810	597,50
Nemoci močové a pohlavní soustavy	N00 - N99	815	14,84	49	0,89
Těhotenství, porod a šestinedělí, stavy vzniklé v perinatálním období	O00 - O99 P00 - P96	2 105	78,55	481	17,95
Poranění, otravy	S00 - T98	21 061	383,54	6 000	109,27
Ostatní neuvedené skupiny nemocí		4 410	80,31	734	13,37
Královéhradecký kraj		151 252	2 754,43	43 409	790,52
ČR		2 342 849	2 282,00	646 802	630,00

<sup>1)</sup> U Dg těhotenství, porod a šestinedělí, stavy vzniklé v perinatálním období přepočteno na 10 000 žen 15-49 let

**Počet vyšetření a počet výkonů  
v územních celcích v %**



**Struktura nově přijatých pacientů k léčbě  
dle vybraných skupin diagnóz**



## Využívání lůžkového fondu rehabilitačních oddělení nemocnic a rehabilitačních center a zatížení zdravotnických pracovníků

Ukazatel	Nemocnice		OLÚ	
	Královéhradecký kraj	ČR	Královéhradecký kraj	ČR
Počet oddělení	3	43	1	15
Počet pracovníků <sup>1)</sup>				
lékaři	11,45	127,88	5,20	103,31
ZPBD <sup>2)</sup> celkem	41,00	457,88	30,65	471,10
sestry <sup>2)</sup> u lůžka	40,00	416,64	29,65	414,74
ZPOD <sup>2)</sup>	20,50	171,11	13,87	279,99
Průměrný počet lůžek	153,00	1 449,00	99,00	1 966,00
Průměrný denní stav obsazených lůžek				
celkem	139,7	1 156,7	94,5	1 933,6
na 1 lékaře	12,2	9,1	18,2	18,7
na 1 sestru <sup>2)</sup> u lůžka	3,5	2,8	3,2	4,7
Počet lékařů na 100 lůžek	7,48	8,83	5,25	5,25
Počet ZPBD <sup>2)</sup> na 100 lůžek	26,80	31,60	30,96	23,96
Počet hospitalizovaných	2 660	26 950	948	21 894
Nemocniční letalita	0,4	0,5	12,7	0,8
Využití lůžek ve dnech	333,2	291,4	348,3	359,0
Průměrná ošetrovací doba	19,2	15,7	36,4	32,2
Prostoj lůžek <sup>3)</sup>	0,3	3,0	1,7	0,4

<sup>1)</sup> Součet úvazků

<sup>2)</sup> Zdravotničtí pracovníci dle zákona č. 96/2004 Sb.:

ZPBD - zdravotničtí pracovníci nelékaři s odbornou způsobilostí bez odborného dohledu (§ 5 - § 21)

sestra - všeobecné sestry a porodní asistentky (§ 5 - § 6)

ZPOD - zdravotničtí pracovníci nelékaři pod odborným dohledem nebo přímým vedením (§ 29 - § 42)

<sup>3)</sup> Ve dnech na 1 hospitalizovaného z lůžek schopných provozu

Seznam nemocnic s lůžkovým rehabilitačním oddělením v kraji:

Fakultní nemocnice Hradec Králové

Oblastní nemocnice Jičín a.s.

REHAMEDICA nemocnice Žacléř

Seznam OLÚ s lůžkovým rehabilitačním oddělením v kraji:

GERONTOCENTRUM Hostinné - rehabilitační ústav, Hostinné