



Informace ze zdravotnictví Královéhradeckého kraje

Ústavu zdravotnických informací a statistiky
České republiky

Hradec Králové
20. 7. 2013

11

Gynekologická péče - činnost oboru v Královéhradeckém kraji v roce 2012

Gynaecologic care - Activity in Branch in the Kralovehradecky Region in 2012

Souhrn

Informace ze zdravotnictví kraje o činnosti oboru gynekologie v Královéhradeckém kraji v roce 2012 obsahuje údaje o ambulantní péči v členění podle druhu zdravotnického zařízení a podle území z oblasti personálního zajištění, činnosti oboru a o dispenzarizovaných pacientkách pro vybrané diagnózy. Je doplněna také základními ukazateli lůžkové péče ženských oddělení nemocnic.

Summary

Information on health care activity in the branch of gynaecology in the Kralovehradecky region in 2012 contains data about out-patient care by type of establishment and by districts of the region, data about personnel capacity, gynaecological activity and about patients followed up for selected diagnoses. It is supplemented by basic indicators on in-patient care in hospital gynaecology departments.

Podkladem pro vytvoření tohoto materiálu byl výkaz A (MZ) 1-01 o ambulantní činnosti zdravotnických zařízení, výkaz L (MZ) 1-02 o lůžkovém fondu a jeho využití a doplňková tabulka pro ženská oddělení nemocnic. Tyto výkazy jsou součástí Programu statistických zjišťování Ministerstva zdravotnictví ČR na rok 2012. Výkaz vyplňuje každá samostatná gynekologická ordinace, včetně ambulantních částí nemocnic. Formuláře výkazů a závazné pokyny jsou vystaveny na internetu www.uzis.cz.

Edice IZK o činnosti oboru gynekologie v předchozích letech jsou dostupné na internetových stránkách ústavu v části „Publikujeme“.

Činnost oboru gynekologie v ambulantní péči

V roce 2012 odevzdalo výkaz 77 zařízení z celkového počtu 77 gynekologických ambulantních pracovišť a návratnost tak činila 100 %. Celkem v těchto zařízeních pracovalo 77,64 lékařů a 90,31 ZPBD (zdravotníci pracovníci nelékaři s odbornou způsobilostí bez odborného dohledu), jedná se o průměrné roční přepočtené počty pracovníků (úvazků). Z celkového počtu lékařů jich 83,6 % pracovalo jako praktický lékař gynekolog a 16,4 % v ordinacích odborné gynekologie.

Průměrný počet lékařů na 10 tisíc žen v kraji byl 2,8, nejvíce v okrese Hradec Králové (3,3) a nejméně v okrese Náchod (2,0). V ČR připadalo na 10 tisíc žen 2,9 lékařů.

V průběhu roku bylo provedeno celkem 484 029 ambulantních ošetření – vyšetření žen. V průměru provedl jeden lékař 6 234 ošetření (vyšetření) a bylo u něj registrováno v průměru 2 901 pacientek (ČR 6 266 ošetření a 2 800 registrovaných pacientek). Nejvíce

ošetření (7 199) a registrovaných pacientek (3 450) na jednoho lékaře bylo evidováno v okrese Náchod. Nejméně ošetření na jednoho lékaře vykázal okres Rychnov nad Kněžnou (5 451) a nejnižší počet registrovaných pacientek na jednoho lékaře byl v okrese Hradec Králové (2 629 pacientek). Na jednu léčenou pacientku připadalo průměrně 2,7 ošetření, nejvíce v okrese Náchod (3,0 ošetření) a naopak nejméně vyšetření pak v okrese Jičín (2,4 vyšetření).

Informace o pacientkách gynekologických ordinací jsou sledovány podle sídla zdravotnického zařízení, nikoli podle místa trvalého bydliště daných žen.

Lékařem řízenou antikoncepci, hormonální nebo nitroděložní, užívalo 71 867 žen (56,8 % žen fertilního věku). Nejvyšší podíl žen od 15 do 49 let, které užívaly antikoncepci, byl v okrese Rychnov nad Kněžnou (66,9 %), naopak nejnižší byl tento podíl v okrese Hradec Králové (52,2 %). Podíl žen, užívajících hormonální antikoncepci, činil 82,2 % a podíl žen s lékařem řízenou nitroděložní antikoncepcí dosahoval 17,8 %.

Počet prekanceróz děložního hrdla prvně zjištěné, který vykázali gynekologové v ambulantních ordinacích, dosahoval 2 634. V roce bylo v kraji pro zhoubný novotvar (hrdla děložního, těla děložního, ovarií, prsu a ostatních lokalizací prvně zjištěné) nově diagnostikováno 610 žen. Nejčastěji se jednalo o zhoubný novotvar těla děložního (41,5 %). Počet prekanceróz děložního hrdla vzrostl oproti minulému roku o 53,2 %. Podle údajů Národního registru novotvarů (srovnáno s údaji za rok 2010) se však u žen v Královéhradeckém kraji nejčastěji vyskytuje karcinom prsu (incidence 109,7 onemocnění na 100 tisíc žen). Incidence karcinomu děložního těla v roce 2010 byla 43,9 onemocnění na 100 tisíc žen.

Činnost ženských oddělení nemocnic

Vedle uvedených informací o ambulantní péči přináší tento materiál také vybrané údaje o lůžkové péči na gynekologických a porodnických odděleních nemocnic.

V roce 2012 bylo v Královéhradeckém kraji evidováno 5 571 porodů, což představuje 43,8 porodů na 1 000 žen fertilního věku (ČR 43,6 porodů). V souvislosti s těhotenstvím, potratem, porodem a šestinedělím nebylo v tomto roce vykázáno žádné mateřské úmrtí (ČR 3).

Celkem 9 972 žen podstoupilo gynekologickou operaci (včetně ambulantních operací a potratů s nutnou hospitalizací). V souvislosti s gynekologickým onemocněním zemřely v tomto roce 4 ženy (ČR 172).

Lůžková péče gynekologického oboru byla v kraji zajišťována na 7 (ČR 112) odděleních nemocnic. Využití lůžek ve dnech maximální lůžkové kapacity v kraji (216,4 dne) bylo vyšší než využití v ČR (211,5 dne). Průměrná ošetrovací doba činila v kraji 4,4 dne a v ČR 3,7 dne.

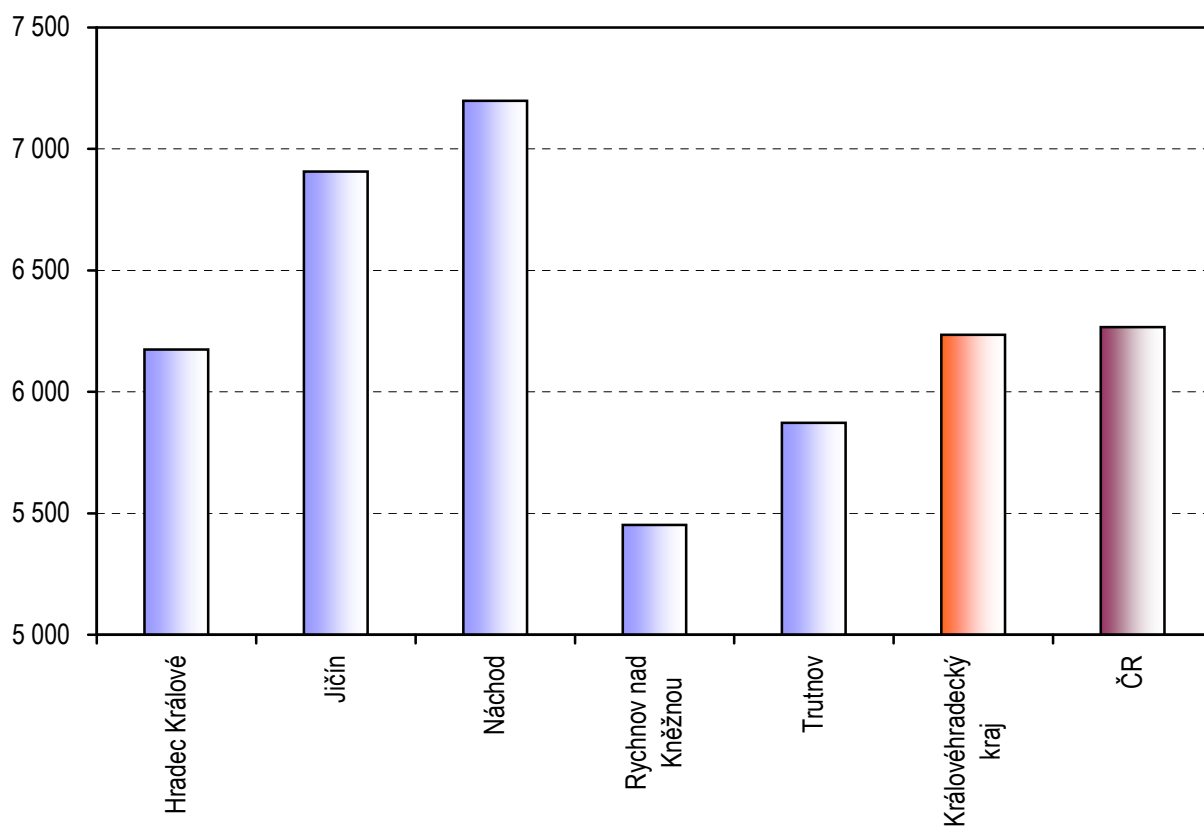
Zpracovala: Ing. Drahokoupilová Libuše
ÚZIS ČR, Regionální pracoviště Hradec Králové
Habrmanova 19/1, 500 02 Hradec Králové
tel.: 495 058 321, fax: 495 058 322
e-mail: drahokoupilova@uzis.cz
<http://www.uzis.cz>

Personální zajištění a počet ošetření - vyšetření v ambulantní péči dle území

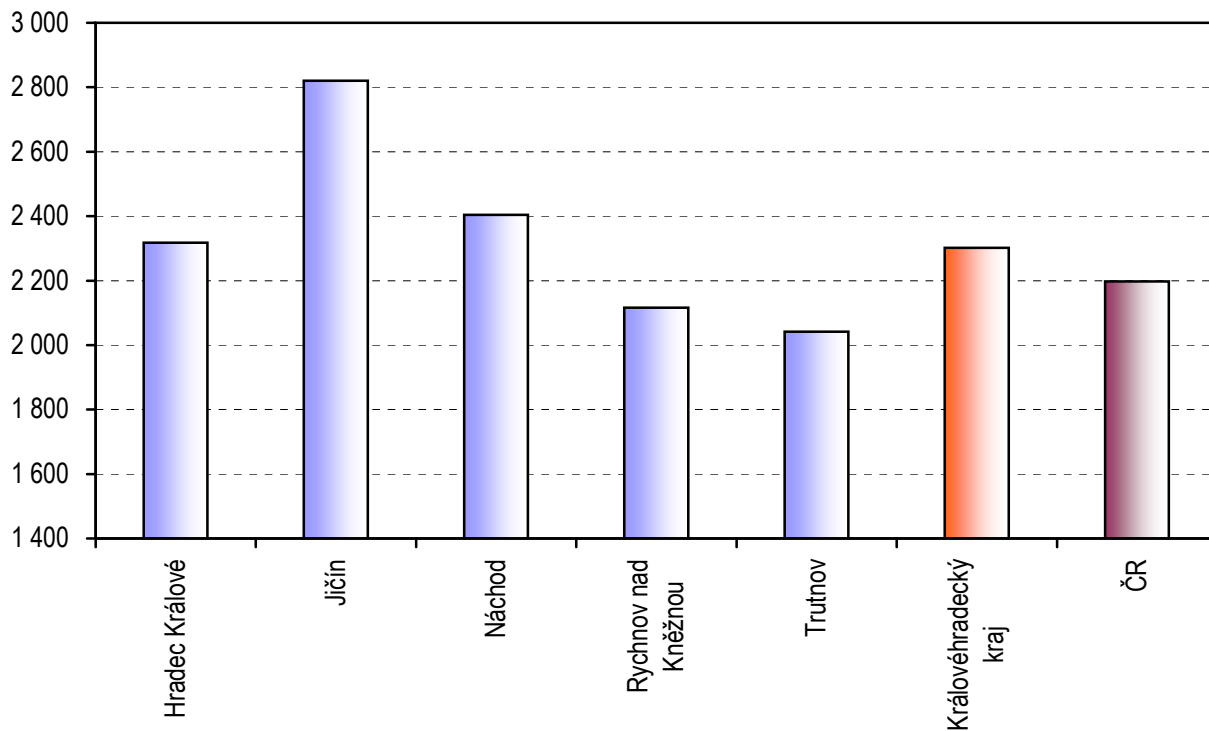
Území, kraj	Lékaři ¹⁾	Počet ošetření		Počet léčených pacientek ve sledovaném roce		Počet registrovaných pacientek	
		celkem	na 1 lékaře	celkem	na 1 lékaře	celkem	na 1 lékaře
Hradec Králové	27,69	170 954	6 174	64 175	2 318	72 788	2 629
Jičín	9,55	65 960	6 907	26 932	2 820	31 202	3 267
Náchod	11,45	82 424	7 199	27 530	2 404	39 505	3 450
Rychnov nad Kněžnou	12,65	68 960	5 451	26 766	2 116	34 395	2 719
Trutnov	16,30	95 731	5 873	33 283	2 042	47 377	2 907
Královéhradecký kraj	77,64	484 029	6 234	178 686	2 301	225 267	2 901
ČR	1 577,08	9 881 888	6 266	3 465 926	2 198	4 416 312	2 800

¹⁾ Průměrný roční přepočtený počet, vč. smluvních pracovníků

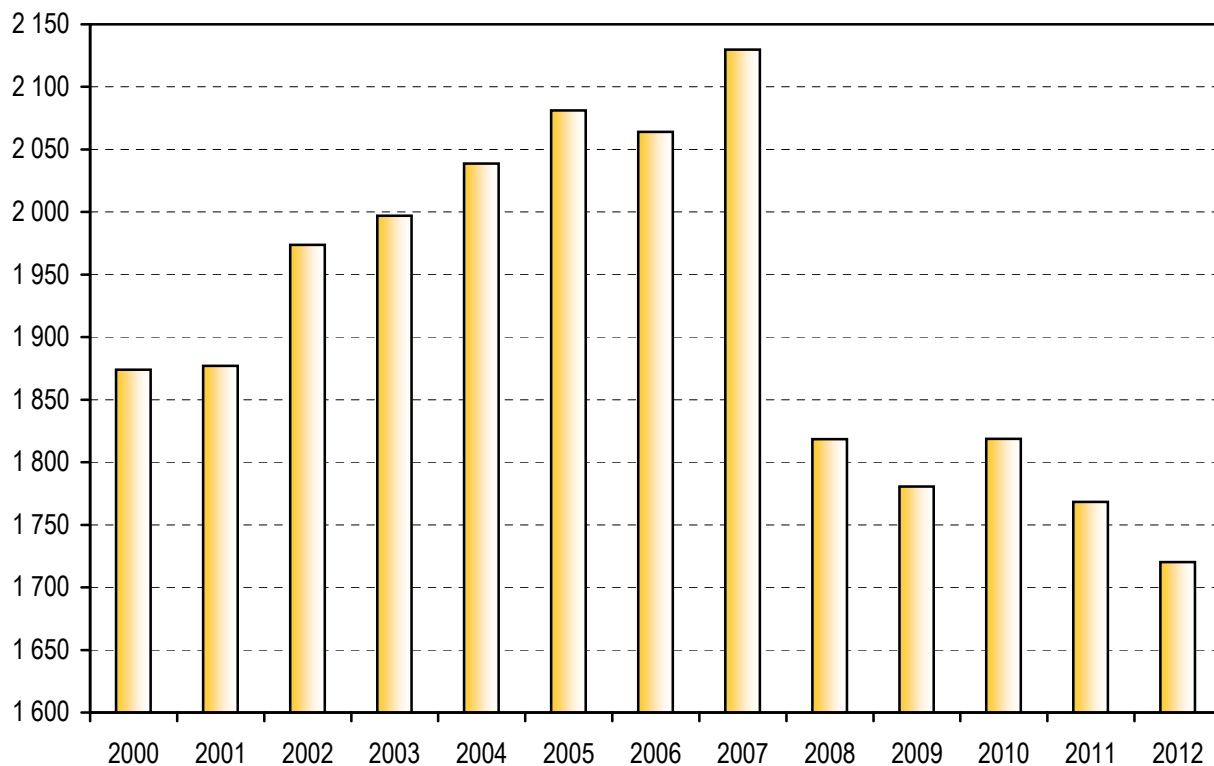
Počet ošetření na 1 lékaře v roce 2012



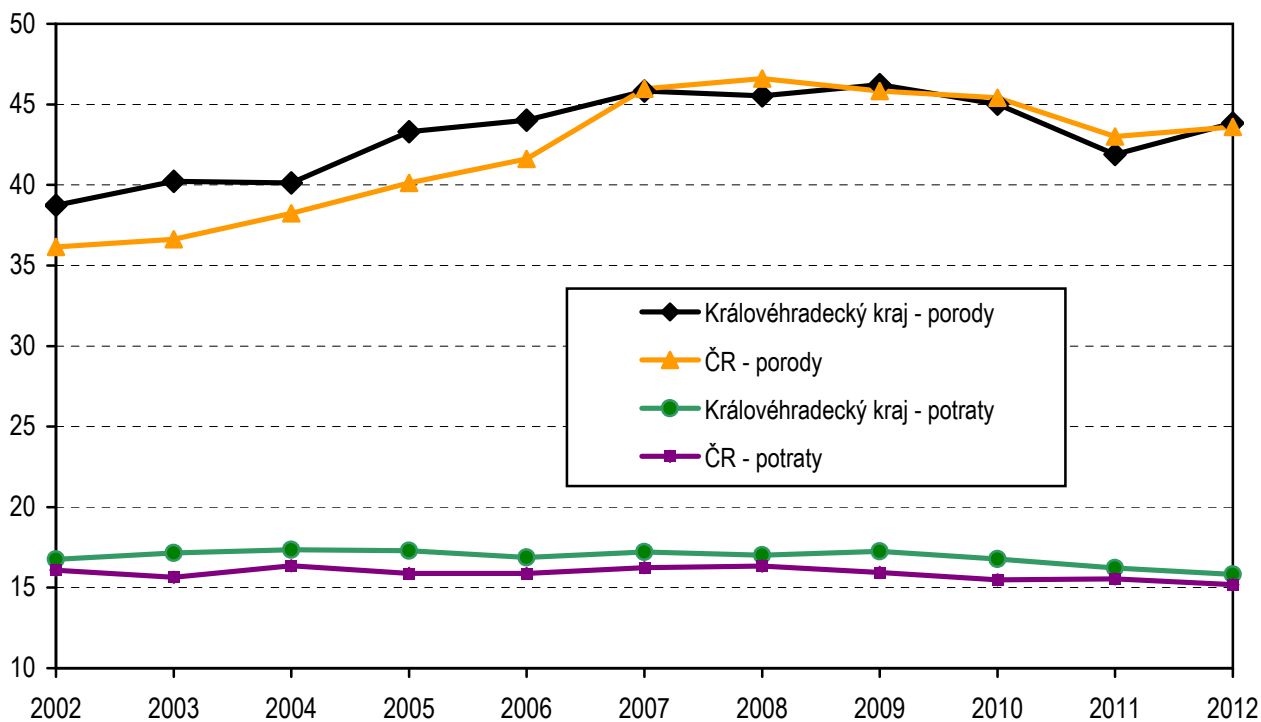
Počet léčených patientek na 1 lékaře v roce 2012



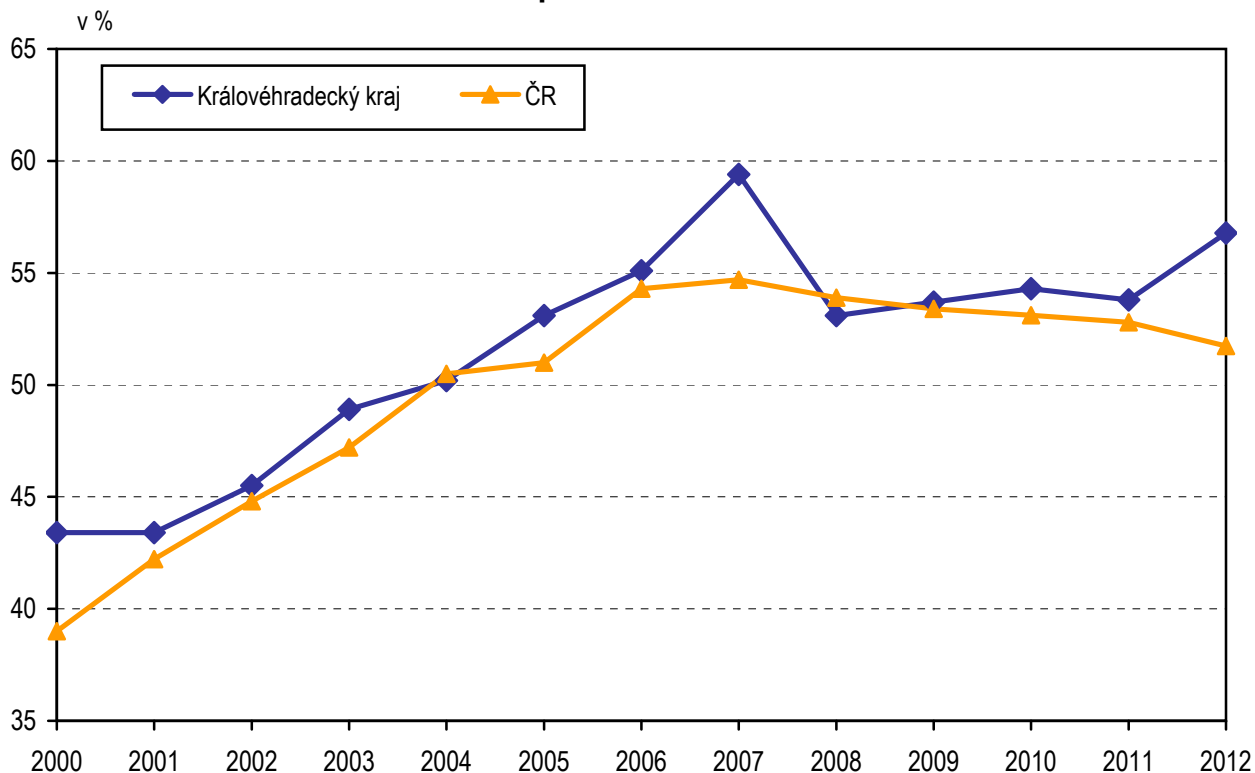
Vývoj počtu gynekologických ošetření-vyšetření na 1 000 žen v letech 2000–2012



**Počet porodů a potratů na 1 000 žen fertilního věku
v letech 2002–2012**



**Počet žen fertilního věku užívajících lékařsky sledovanou
antikoncepci v letech 2000–2012**



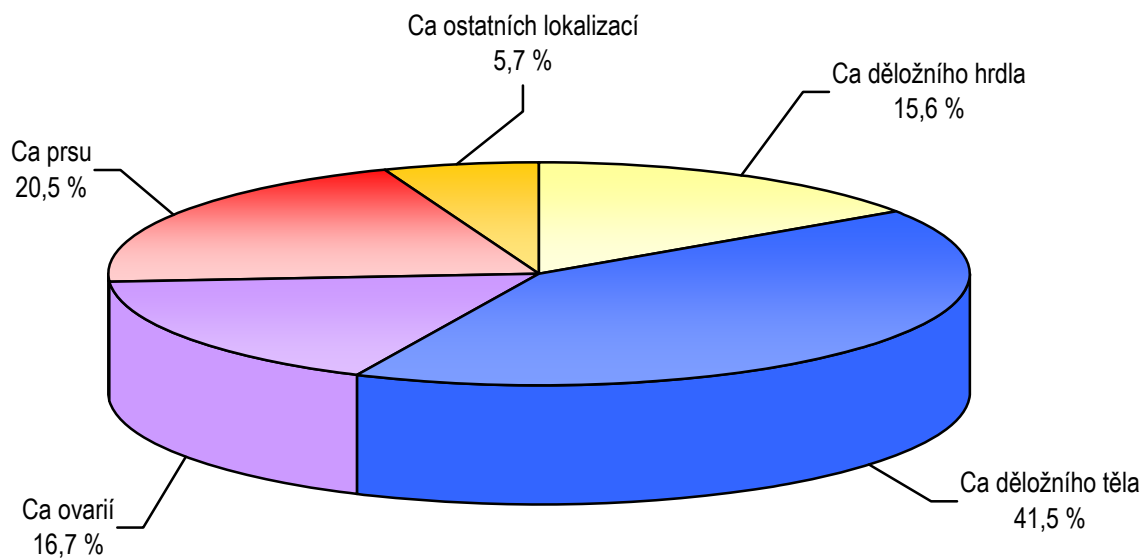
Dispenzarizované pacientky pro vybranou diagnózu dle území

Území, kraj	Novotvar in situ ¹⁾ (D05–D06, D07.0–3)	Počet prvně zjištěných onemocnění					
		prekancerózy děložního hrdla (N87.0-2)	ZN hrdla děložního (C53.-)	ZN těla děložního (C54.-)	ZN ovarií (C56)	ZN prsu (C50.-)	ZN ostatních lokalizací ²⁾
Hradec Králové	34	1 331	46	117	57	41	19
Jičín	151	321	8	36	15	17	3
Náchod	16	347	17	38	12	29	3
Rychnov nad Kněžnou	19	206	14	38	15	24	8
Trutnov	26	429	10	24	3	14	2
Královéhradecký kraj	246	2 634	95	253	102	125	35
ČR	2 545	56 216	1 575	3 143	1 565	2 240	652

¹⁾ D05.- carcinoma (novotvar) in situ prsu, D06.- carcinoma in situ hrdla děložního, D07.0–D07.3 carcinoma in situ jiných a neurčených ženských pohlavních orgánů

²⁾ C51.- zhoubný novotvar vulvy, C52 zhoubný novotvar pochvy - vaginy, C57.- zhoubný novotvar jiných a neurčených ženských pohlavních orgánů

Struktura prvně zjištěných karcinomů v roce 2012



Využívání lůžkového fondu a činnost ženských oddělení nemocnic a zatížení zdravotnických pracovníků

Ukazatel	Kraj	ČR
Počet oddělení	7	112
Počet pracovníků ¹⁾		
lékaři	43,84	903,72
ZPBD ²⁾ celkem	161,16	3 079,19
Průměrný počet lůžek	266,73	5 231,54
Průměrný denní stav obsazených lůžek		
celkem	157,7	3 023,7
na 1 lékaře	3,6	3,4
na 1 sestru ²⁾	1,0	1,0
Počet lékařů na 100 lůžek	16,67	17,42
Počet ZPBD ²⁾ na 100 lůžek	61,28	59,35
Počet hospitalizovaných	13 247	300 010
Nemocniční letalita	0,3	0,6
Využití lůžek ve dnech	216,4	211,5
Průměrná ošetrovací doba	4,4	3,7
Prostoj lůžek ³⁾	2,7	2,4
Gynekologická činnost		
Počet operovaných žen celkem	9 972	181 917
Počet zemřelých v souvislosti s gynekologickým onemocněním celkem	4	172
z toho operovaných	2	32
Porodnická činnost		
Počet porodů celkem	5 571	108 351
z toho mimo zdravotnické zařízení v %	0,25	0,24

¹⁾ Součet úvazků včetně smluvních k 31.12. v lůžkové části

²⁾ Zdravotničtí pracovníci dle zákona č. 96/2004 Sb.:

ZPBD - zdravotničtí pracovníci nelékaři s odbornou způsobilostí bez odborného dohledu (§ 5–§ 21a)

³⁾ Ve dnech na 1 hospitalizovaného z lůžek schopných provozu

Seznam nemocnic s ženským oddělením v kraji:

Fakultní nemocnice Hradec Králové

První privátní chirurgické centrum, spol. s r.o. Hradec Králové

Oblastní nemocnice Jičín a.s.

Oblastní nemocnice Náchod a.s.

Oblastní nemocnice Rychnov n. Kn. a.s.

Oblastní nemocnice Trutnov a.s.

Česko - něm. hor. nemocnice Krkonoše, s.r.o. Vrchlabí