



# Informace ze zdravotnictví Královéhradeckého kraje

Ústavu zdravotnických informací a statistiky  
České republiky

Hradec Králové  
5. 9. 2013

# 12

## Činnost oboru neurologie v Královéhradeckém kraji v roce 2012 *Activity in Branch Neurology in the Kralovehradecky Region in 2012*

### Souhrn

Informace ze zdravotnictví kraje o činnosti oboru neurologie v Královéhradeckém kraji v roce 2012 obsahuje údaje o ambulantní péči v členění podle území, personálním zajištění, činnosti, o sledovaných osobách pro vybrané diagnózy a také základní ukazatele lůžkové péče nemocnic a odborných léčebných ústavů. Celkový počet ošetření se proti předešlému roku zvýšil jen nepatrně. Na jednoho léčeného pacienta připadlo v průměru 2,3 ošetření (ČR 2,4).

### Summary

*Information on health service activity in the branch of neurology in the Kralovehradecky Region in 2012 contains data about out-patient care by district of the region, data about personnel capacity, activity, about patients followed up for selected diagnoses and also basic indicators of in-patient care in hospitals and specialized therapeutic institutes.. The total number of examinations increased only slight against the previous year. The average number of examinations per one treated patient was 2,3 (CR 2,4).*

Podkladem pro zpracování informace jsou údaje z ročního výkazu A(MZ)1-01 o činnosti zdravotnického zařízení oboru neurologie, který vyplňuje samostatně od roku 2005 každé ambulantní pracoviště neurologie a dětské neurologie všech zřizovatelů, včetně ambulantních částí lůžkových zařízení. Do té doby byly údaje za neurologii vykazovány na jednoduchém výkazu a publikovány společně s údaji z ostatních oborů, pro které nebyl určen speciální oborový výkaz. Výkazy jsou součástí Programu statistických zjišťování v ČR na příslušný rok. Formuláře výkazů a pokyny pro jejich vyplnění jsou vystaveny na [www.uzis.cz](http://www.uzis.cz).

Výkazy odevzdalo všech 36 neurologických pracovišť, která k 31.12.2012 provozovala činnost. Z celkového počtu lékařů jich 62 % pracovalo v samostatných ordinacích lékařů specialistů, 34 % v ambulantních částech nemocnic a 4 % na poliklinikách. Průměrný roční přepočtený počet lékařů vzrostl proti minulému roku o 1,57. Počet lékařů na 100 tisíc obyvatel kraje se navýšil ze 7,11 v roce 2011 na 7,40 v roce 2012 (ČR ze 7,79 na 8,00).

S neurologickým onemocněním se v kraji léčilo 65,6 tisíc pacientů, kterým bylo poskytnuto 151,6 tisíc ošetření, což představuje proti roku 2011 nárůst léčených pacientů o 1 % a nárůst ošetření o 6 %. Znamená to, že v průměru bylo jednomu pacientovi poskytnuto 2,3 ošetření za rok (ČR 2,4 stejně jako v předchozích letech). Na 1 000 obyvatel kraje připadá 119 pacientů s neurologickými problémy (ČR 153). Podíl léčených žen činil 56,7 % (ČR 56,4 %).

Z výše uvedeného speciálně pro děti a dorost byla určena dvě dětská neurologická oddělení s 2,00 lékařů v průměrném přepočteném počtu a jedno dětské neurologické

pracoviště při jednom neurologickém oddělení s 0,20 lékaři. Celkem zde bylo léčeno 3 184 dětí a mladistvých, kterým bylo provedeno 6 633 vyšetření-ošetření.

Od roku 2011 bylo na roční výkaz o činnosti oboru neurologie nově zavedeno sledování čtyř vybraných onemocnění: Parkinsonova nemoc, Alzheimerova nemoc, Roztroušená skleróza a Epilepsie, ve třech věkových kategoriích, děti a dorost (0-19 let), produktivní věk (20-64 let) a postproduktivní věk (65 let a více). Na žádost Společnosti pro pomoc při Huntingtonově chorobě se od roku 2012 sleduje i toto onemocnění. Ze zkušeností při sběru a kontrole výkazů za rok 2012 víme, že některé neurologické ambulance nepřizpůsobily vedení zdravotnické dokumentace požadavkům Národního zdravotnického informačního systému (NZIS) a počty onemocnění rozdělily do věkových skupin odhadem, stejně tak odhadly podíl mužů a žen a to, zda v daném roce se nemoc objevila u pacienta poprvé v životě. Domníváme se proto, že analýza podle věku, pohlaví a incidence bude věrohodnější až za další rok. Z vykázaných údajů vyplývá, že poměr mužů je nepatrně vyšší u epilepsie, Parkinsonovy a Huntingtonovy nemoci, Alzheimerovou nemocí a roztroušenou sklerózou trpí více žen. Počet epileptiků v přepočtu na 1 000 obyvatel podle věku s věkem klesá, naopak počet nemocných Parkinsonovou a Alzheimerovou nemocí se do 19 let téměř nevyskytuje a prudce přibývá nad 65 let. Roztroušená skleróza postihuje nejvíce lidí ve věku 20-64 let. Procento pacientů, u kterých bylo v daném roce poprvé v jejich životě zjištěno některé ze sledovaných onemocnění, se pohybuje od 9 % do 18 %.

Neurologové v kraji měli k dispozici 14 elektroencefalografů (EEG), 10 elektromyografů (EMG), 2 elektrokardiografy (EKG) a 1 ultrasonograf. Uvádějí se přístroje, které byly v daném roce v provozu a vykazuje je to pracoviště, které je vlastní nebo má přístroj na leasing či pronajatý od výrobce, obchodní firmy nebo jiného zdravotnického zařízení. Ostatní pracoviště, která s přístrojem pracují, vykáží pouze výkony na něm provedené a počet pacientů, kteří byli daným přístrojem vyšetřeni. Na jeden EEG připadlo 1 062 výkonů (ČR 1 174), na jeden EMG 6 610 výkonů (ČR 6 165), na jeden EKG 460 výkonů (ČR 667) a na jeden ultrasonograf 1 338 výkonů (ČR 973).

Zpracovala: Jana Vosáhllová  
ÚZIS ČR, Regionální pracoviště Hradec Králové  
Habrmanova 19/1, 500 02 Hradec Králové  
telefon: 495 058 321, fax: 495 058 322  
e-mail: [drahokoupilova@uzis.cz](mailto:drahokoupilova@uzis.cz)  
<http://www.uzis.cz>

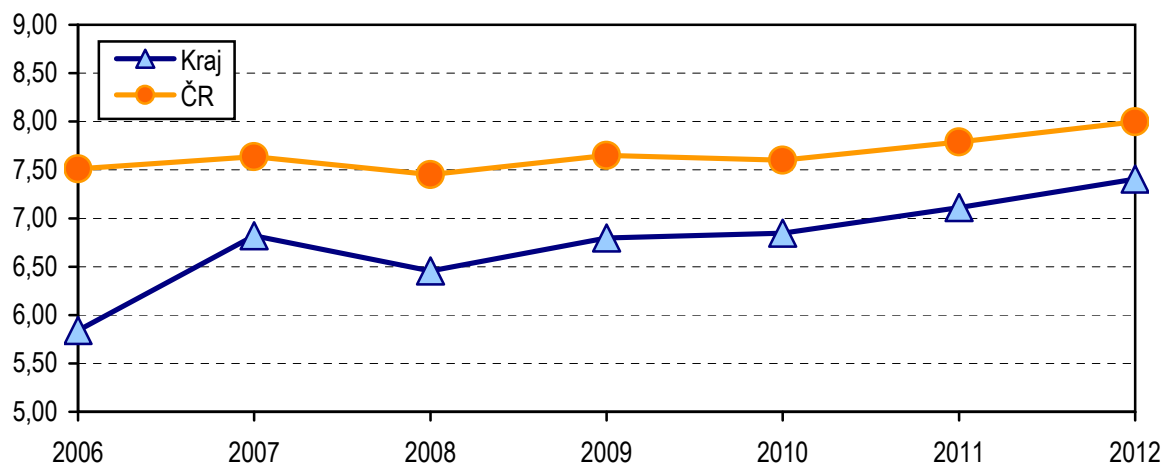
**Zajištění ambulantní péče podle druhu zdravotnických zařízení a podle území**

Ukazatel	Počet ZZ a pracovišť	Počet pracovníků <sup>1)</sup>			Počet léčených pacientů		Počet ošetření - vyšetření		
		celkem	z toho		celkem	z toho ženy (v %)	celkem	na 1 lékaře	na 1 léčeného pacienta
			lékaři	ZPBD <sup>2)</sup>					
podle druhu zdravotnických zařízení									
Ambulantní část lůžkových zařízení	6	45,08	14,10	29,87	24 273	55,7	56 164	3 983	2,3
Samostatné ordinace lékařů specialistů	26	48,60	25,20	23,40	38 477	57,4	87 091	3 456	2,3
Ostatní ambulantní zařízení	4	4,37	1,67	2,70	2 845	56,0	8 298	4 969	2,9
Celkem v kraji	36	98,05	40,97	55,97	65 595	56,7	151 553	3 699	2,3
podle území									
Hradec králové	17	52,99	21,37	30,51	30 001	56,9	67 144	3 142	2,2
Jičín	6	9,58	4,07	5,51	6 959	55,8	17 010	4 179	2,4
Náchod	4	8,23	3,48	4,75	8 654	53,0	22 161	6 368	2,6
Rychnov n. Kněžnou	3	11,20	5,20	6,00	5 917	54,0	13 393	2 576	2,3
Trutnov	6	16,05	6,85	9,20	14 064	60,1	31 845	4 649	2,3
Královéhradecký kraj	36	98,05	40,97	55,97	65 595	56,7	151 553	3 699	2,3
ČR	745	1 889,65	840,59	992,78	1 606 282	56,4	3 890 661	4 628	2,4

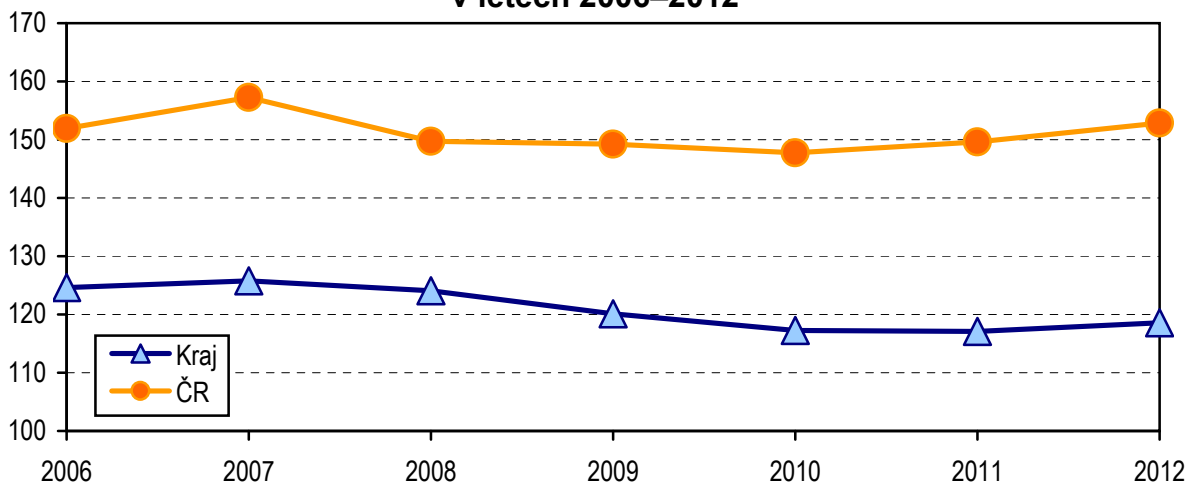
<sup>1)</sup> Průměrný roční přepočtený počet pracovníků včetně smluvních, součet úvazků lékařů, ZPBD, ZPSZ, JOP a ostatních odborných pracovníků

<sup>2)</sup> ZPBD - zdravotničtí pracovníci nelékaři s odbornou způsobilostí bez odborného dohledu dle zákona č. 96/2004 Sb., o nelékařských zdravotnických povoláních, § 5–§ 21a

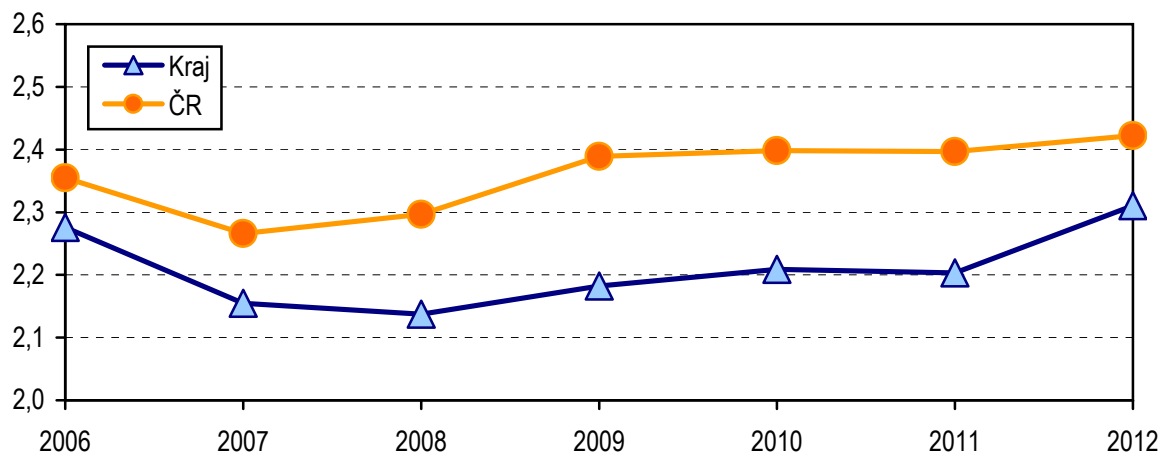
### Počet lékařů na 100 tisíc obyvatel v letech 2006–2012



### Počet léčených pacientů na 1 000 obyvatel v letech 2006–2012



### Počet vyšetření-ošetření na jednoho léčeného pacienta v letech 2006–2012



Poznámka: Od roku 2008 se sleduje průměrný roční přepočtený počet lékařů, dříve stav k 31.12.

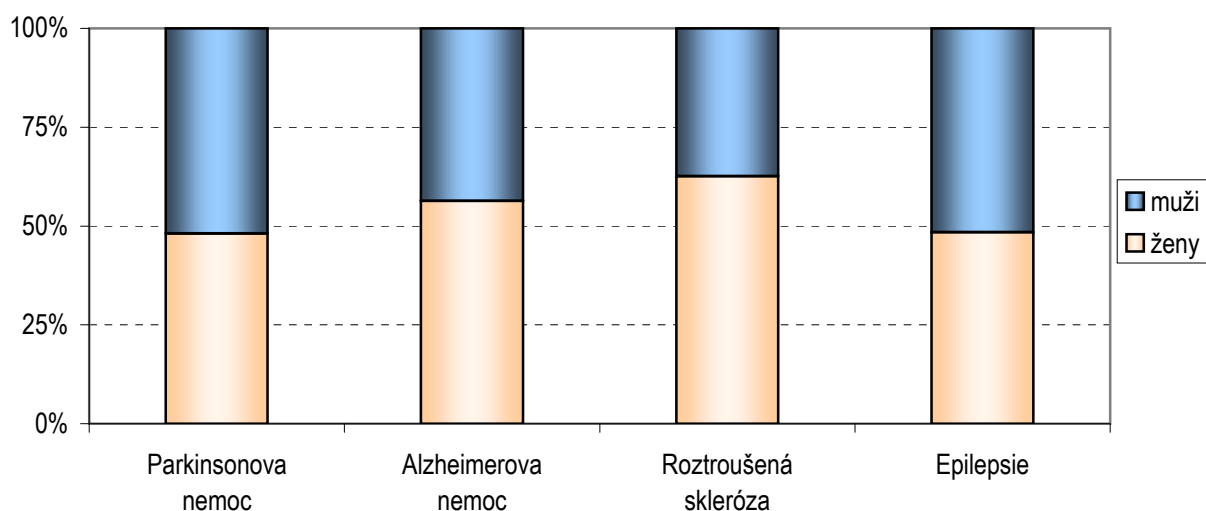
## Sledování pacienti pro vybranou diagnózu podle území

Vybraná onemocnění (diagnóza MKN-10)	Počet sledovaných onemocnění					
	celkem	z toho ve věku (v %)			z celkem (v %)	
		0–19 let	20–64 let	65 let a více	ženy	nově zjištěná onemocnění
Královéhradecký kraj						
Parkinsonova nemoc (G20.-)	1 523	-	33,7	66,3	48,1	13,1
Alzheimerova nemoc (G30.-)	1 031	-	31,3	68,7	56,4	17,5
Roztroušená skleróza (G35.-)	1 742	1,3	88,7	9,9	62,6	11,4
Epilepsie (G40.-)	5 798	13,5	70,0	16,5	48,4	8,8
Hradec Králové						
Parkinsonova nemoc (G20.-)	652	-	18,7	81,3	50,9	13,2
Alzheimerova nemoc (G30.-)	265	-	7,5	92,5	49,1	18,9
Roztroušená skleróza (G35.-)	1 278	1,7	92,4	5,9	66,5	12,1
Epilepsie (G40.-)	1 807	24,6	63,8	11,7	52,7	16,4
Jičín						
Parkinsonova nemoc (G20.-)	76	-	7,9	92,1	40,8	-
Alzheimerova nemoc (G30.-)	38	-	5,3	94,7	65,8	2,6
Roztroušená skleróza (G35.-)	92	-	27,2	72,8	17,4	9,8
Epilepsie (G40.-)	599	15,9	55,3	28,9	37,6	5,8
Náchod						
Parkinsonova nemoc (G20.-)	347	-	48,1	51,9	51,6	11,0
Alzheimerova nemoc (G30.-)	87	-	27,6	72,4	46,0	5,7
Roztroušená skleróza (G35.-)	208	-	87,0	13,0	57,7	4,8
Epilepsie (G40.-)	1 597	6,2	81,1	12,7	43,9	0,6
Rychnov n. Kněžnou						
Parkinsonova nemoc (G20.-)	145	-	17,2	82,8	55,2	48,3
Alzheimerova nemoc (G30.-)	328	-	14,3	85,7	50,3	37,8
Roztroušená skleróza (G35.-)	19	-	89,5	10,5	73,7	26,3
Epilepsie (G40.-)	550	11,8	51,1	37,1	63,8	6,9
Trutnov						
Parkinsonova nemoc (G20.-)	303	-	63,7	36,3	36,6	1,7
Alzheimerova nemoc (G30.-)	313	-	73,5	26,5	70,6	-
Roztroušená skleróza (G35.-)	145	0,7	97,9	1,4	62,1	13,8
Epilepsie (G40.-)	1 245	6,3	80,5	13,2	46,5	10,5

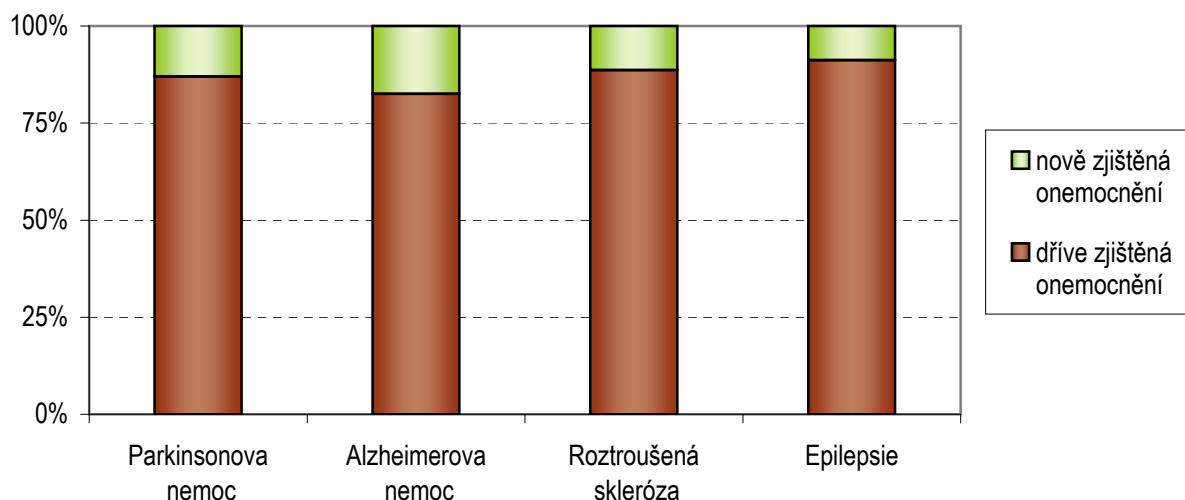
## Sledovaní pacienti pro vybranou diagnózu podle území

Vybraná onemocnění (diagnóza MKN-10)	Počet sledovaných onemocnění					
	celkem	z toho ve věku (v %)			z celkem (v %)	
		0–19 let	20–64 let	65 let a více	ženy	nově zjištěná onemocnění
	ČR					
Parkinsonova nemoc (G20.-)	26 680	0,1	24,7	75,3	45,9	13,8
Alzheimerova nemoc (G30.-)	10 861	0,0	14,6	85,4	54,7	19,7
Roztroušená skleróza (G35.-)	26 846	1,6	87,2	11,2	69,0	13,1
Epilepsie (G40.-)	84 918	22,1	63,7	14,2	45,2	12,9

### Struktura sledovaných pacientů podle pohlaví



### Podíl nově zjištěných sledovaných onemocnění



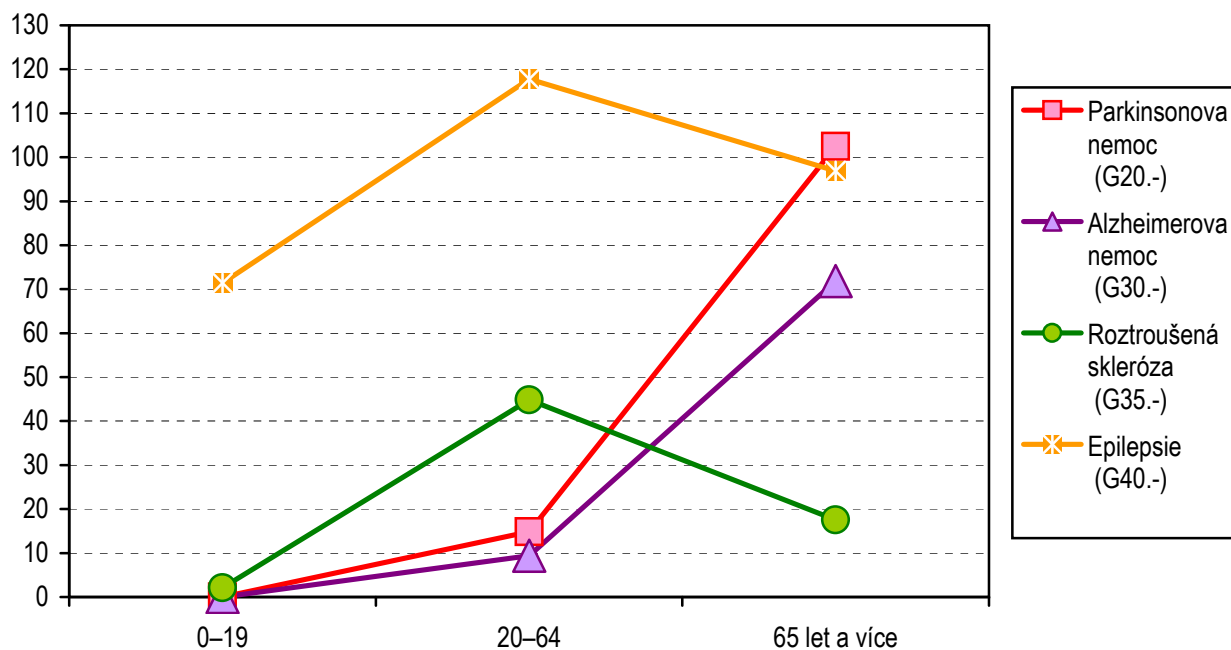
### Sledovaní pacienti pro vybranou diagnózu na 10 tisíc obyvatel podle věkových skupin a území

Území	Počet sledovaných onemocnění			
	Parkinsonova nemoc (G20.-)	Alzheimerova nemoc (G30.-)	Roztroušená skleróza (G35.-)	Epilepsie (G40.-)
	na 10 tisíc obyvatel ve věku 0–19 let			
Hradec Králové	-	-	7,09	143,12
Jičín	-	-	-	60,85
Náchod	-	-	-	43,24
Rychnov n.Kněžnou	-	-	-	39,90
Trutnov	-	-	0,42	33,27
Královéhradecký kraj	-	-	2,10	71,37
ČR	0,09	0,01	2,05	90,44
	na 10 tisíc obyvatel ve věku 20–64 let			
Hradec Králové	12,05	1,98	116,67	113,81
Jičín	1,21	0,40	5,02	66,50
Náchod	24,28	3,49	26,31	188,25
Rychnov n.Kněžnou	5,06	9,50	3,44	56,82
Trutnov	25,54	30,43	18,79	132,59
Královéhradecký kraj	14,88	9,37	44,84	117,78
ČR	9,85	2,37	35,04	81,02
	na 10 tisíc obyvatel ve věku 65 let a více			
Hradec Králové	174,08	80,47	24,63	69,31
Jičín	50,24	25,84	48,09	124,17
Náchod	89,17	31,21	13,38	100,56
Rychnov n.Kněžnou	89,37	209,26	1,49	151,92
Trutnov	53,45	40,33	0,97	79,69
Královéhradecký kraj	102,46	71,83	17,55	96,88
ČR	113,60	52,46	17,08	68,37

### Sledovaní pacienti pro vybranou diagnózu na 10 tisíc obyvatel podle věkových skupin a území

Území	Počet sledovaných onemocnění			
	Parkinsonova nemoc (G20.-)	Alzheimerova nemoc (G30.-)	Roztroušená skleróza (G35.-)	Epilepsie (G40.-)
	na 10 tisíc obyvatel celkem			
Hradec Králové	40,08	16,29	78,55	111,07
Jičín	9,58	4,79	11,60	75,52
Náchod	31,02	7,78	18,59	142,75
Rychnov n.Kněžnou	18,32	41,43	2,40	69,47
Trutnov	25,27	26,11	12,09	103,84
Královéhradecký kraj	27,54	18,65	31,50	104,86
ČR	25,37	10,33	25,53	80,75

**Počet sledovaných onemocnění na 10 tisíc obyvatel kraje dané věkové skupiny**





## Využití lůžkového fondu na odděleních neurologie v lůžkových zařízeních a zatížení zdravotnických pracovníků

Ukazatel	Nemocnice				Odborné léčebné ústavy	
	neurologie		dětská neurologie		kraj	ČR
	kraj	ČR	kraj	ČR		
Počet oddělení	4	76	-	4	1	4
Počet pracovníků <sup>1)</sup>						
lékaři	24,53	559,59	-	33,26	1,30	9,19
ZPBD <sup>2)</sup> celkem	78,98	1 436,29	-	52,49	14,00	55,20
Průměrný počet lůžek	140,25	2 935,93	-	108,92	28,00	148,00
Průměrný denní stav obsazených lůžek						
celkem	87,2	2 034,6	-	70,0	21,5	123,9
na 1 lékaře	3,6	3,7	-	2,2	16,6	12,9
Počet lékařů na 100 lůžek	16,57	19,16	-	33,94	4,64	6,21
Počet ZPBD <sup>2)</sup> na 100 lůžek	53,36	49,17	-	53,56	50,00	37,30
Počet hospitalizovaných	5 311	112 886		5 381	186	1 048
Nemocniční letalita	19,8	22,7	-	-	-	53,2
Využití lůžek ve dnech	227,4	253,6	-	235,3	281,7	306,5
Průměrná ošetrovací doba	6,0	6,6	-	4,8	42,4	43,3
Prostoj lůžek <sup>3)</sup>	3,0	2,5	-	2,1	12,7	4,4

<sup>1)</sup> Součet úvazků vč. smluvních pracovníků k 31.12.

<sup>2)</sup> ZPBD - zdravot. pracovníci nelékaři s odbornou způsobilostí bez odborného dohledu (§ 5–§ 21a) dle zák. č. 96/2004 Sb.

<sup>3)</sup> Ve dnech na 1 hospitalizovaného z lůžek schopných provozu

Seznam nemocnic s lůžkovým neurologickým oddělením v kraji:

- Fakultní nemocnice Hradec Králové
- Oblastní nemocnice Jičín a.s.
- Oblastní nemocnice Náchod a.s.
- Oblastní nemocnice Trutnov a.s.

Seznam odborných léčebných ústavů s lůžkovým neurologickým oddělením v kraji:

- Oblastní charita Červený Kostelec - Domov Sv. Josefa, Dvůr Králové nad Labem