



# Informace ze zdravotnictví Královéhradeckého kraje

Ústavu zdravotnických informací a statistiky  
České republiky

Hradec Králové  
10. 11. 2014

# 11

## Gynekologická péče - činnost oboru v Královéhradeckém kraji v roce 2013

*Gynaecologic care - Activity in Branch in the Kralovehradecky Region in 2013*

### Souhrn

Informace ze zdravotnictví kraje o činnosti oboru gynekologie v Královéhradeckém kraji v roce 2013 obsahuje údaje o ambulantní péči v členění podle druhu poskytovatele zdravotních služeb a podle území, z oblasti personálního zajištění, činnosti oboru a o dispenzarizovaných pacientkách pro vybrané diagnózy. Je doplněna také základními ukazateli lůžkové péče ženských oddělení nemocnic.

### Summary

*Information on health care activity in the branch of gynaecology in the Kralovehradecky region in 2013 contains data about out-patient care by type provider of health services of the region, data about personnel capacity, gynaecological activity and about patients followed up for selected diagnoses. It is supplemented by basic indicators on in-patient care in hospital gynaecology departments.*

Podkladem pro vytvoření tohoto materiálu byl výkaz A (MZ) 1-01 o ambulantní činnosti poskytovatelů zdravotních služeb, výkaz L (MZ) 1-02 o lůžkovém fondu a jeho využití a doplňková tabulka pro ženská oddělení nemocnic. Tyto výkazy byly součástí Programu statistických zjišťování Ministerstva zdravotnictví ČR na rok 2013. Výkaz vyplňuje každá samostatná gynekologická ordinace, včetně ambulantních částí nemocnic. Formuláře výkazů a závazné pokyny jsou vystaveny na internetu [www.uzis.cz](http://www.uzis.cz).

Edice IZK o činnosti oboru gynekologie v předchozích letech jsou dostupné na internetových stránkách ústavu v části „Publikujeme“.

### Činnost oboru gynekologie v ambulantní péči

V roce 2013 odevzdalo výkaz 78 zařízení z celkového počtu 82 gynekologických ambulantních pracovišť a návratnost tak činila 95,1 %. Celkem v těchto zařízeních pracovalo 81,11 lékařů a 94,36 ZPBD (zdravotníci pracovníci nelékaři s odbornou způsobilostí bez odborného dohledu), jedná se o průměrné roční přepočtené počty pracovníků (úvazků). Z celkového počtu lékařů jich 83,5 % pracovalo jako praktický lékař gynekolog a 16,5 % v ordinacích odborné gynekologie.

Průměrný počet lékařů na 10 tisíc žen v kraji byl 2,9, nejvíce v okrese Hradec Králové (3,4) a nejméně v okrese Náchod (2,1). V ČR připadalo na 10 tisíc žen 3,1 lékařů.

V průběhu roku bylo provedeno celkem 484 620 ambulantních ošetření – vyšetření žen. V průměru provedl jeden lékař 5 975 ošetření (vyšetření) a bylo u něj registrováno v průměru 2 847 pacientek (ČR 6 099 ošetření a 2 728 registrovaných pacientek).

Nejvíce ošetření (7 787) na jednoho lékaře vykázal okres Jičín a nejvíce registrovaných pacientek (3 677) na jednoho lékaře bylo evidováno v okrese Náchod. Nejméně ošetření na jednoho lékaře vykázal okres Trutnov (5 065) a nejnižší počet registrovaných pacientek na jednoho lékaře byl v okrese Hradec Králové (2 525 pacientek). Na jednu léčenou pacientku připadalo průměrně 2,5 ošetření, nejvíce v okrese Náchod a Trutnov shodně po 2,8 ošetření a naopak nejméně vyšetření pak v okrese Hradec Králové (2,2 vyšetření).

Informace o pacientkách gynekologických ordinací jsou sledovány podle sídla poskytovatele zdravotních služeb, nikoli podle místa trvalého bydliště daných žen.

Lékařem řízenou antikoncepci, hormonální nebo nitroděložní, užívalo 73 232 žen (58,7 % žen fertilního věku). Nejvyšší podíl žen od 15 do 49 let, které užívaly antikoncepci, byl v okrese Rychnov nad Kněžnou (66,5 %), naopak nejnižší byl tento podíl v okrese Jičín (54,1 %). Z celkového počtu předepsané antikoncepce byl podíl žen užívajících hormonální antikoncepci 81,1 % a podíl žen lékařem řízenou nitroděložní hormonální a nehormonální antikoncepcí dosahoval 18,9 %.

Počet prekanceróz děložního hrdla prvně zjištěné, který vykázali gynekologové v ambulantních ordinacích, dosahoval 1 894. V roce bylo v kraji pro zhoubný novotvar (hrdla děložního, těla děložního, ovarií, prsu a ostatních lokalizací prvně zjištěné) nově diagnostikováno 567 žen. Nejčastěji se jednalo o zhoubný novotvar těla děložního (39,9 %) a dále pak karcinomy prsu (22,2 %). Podle údajů Národního registru novotvarů (srovnáno s údaji za rok 2011) se však u žen v Královéhradeckém kraji nejčastěji vyskytuje karcinom prsu (incidence 112,1 onemocnění na 100 tisíc žen). Incidence karcinomu děložního těla v roce 2011 byla 43,3 onemocnění na 100 tisíc žen.

### **Činnost ženských oddělení nemocnic**

Vedle uvedených informací o ambulantní péči přináší tento materiál také vybrané údaje o lůžkové péči na gynekologických a porodnických odděleních nemocnic.

V roce 2013 bylo v Královéhradeckém kraji evidováno 5 430 porodů, což představuje 43,2 porodů na 1 000 žen fertilního věku (ČR 43,3 porodů). V souvislosti s těhotenstvím, potratem, porodem a šestineděním nebylo v kraji v tomto roce vykázáno žádné mateřské úmrtí (ČR 2).

Celkem 9 260 žen podstoupilo gynekologickou operaci (včetně ambulantních operací a potratů s nutnou hospitalizací). V souvislosti s gynekologickým onemocněním zemřely v kraji ve sledovaném roce 4 ženy (ČR 157).

Lůžková péče gynekologického oboru byla v kraji zajišťována na 7 (ČR 110) odděleních nemocnic. Využití lůžek ve dnech maximální lůžkové kapacity v kraji (206,7 dne) bylo nižší než využití v ČR (217,7 dne). Průměrná ošetřovací doba činila v kraji 4,4 dne a v ČR 3,6 dne.

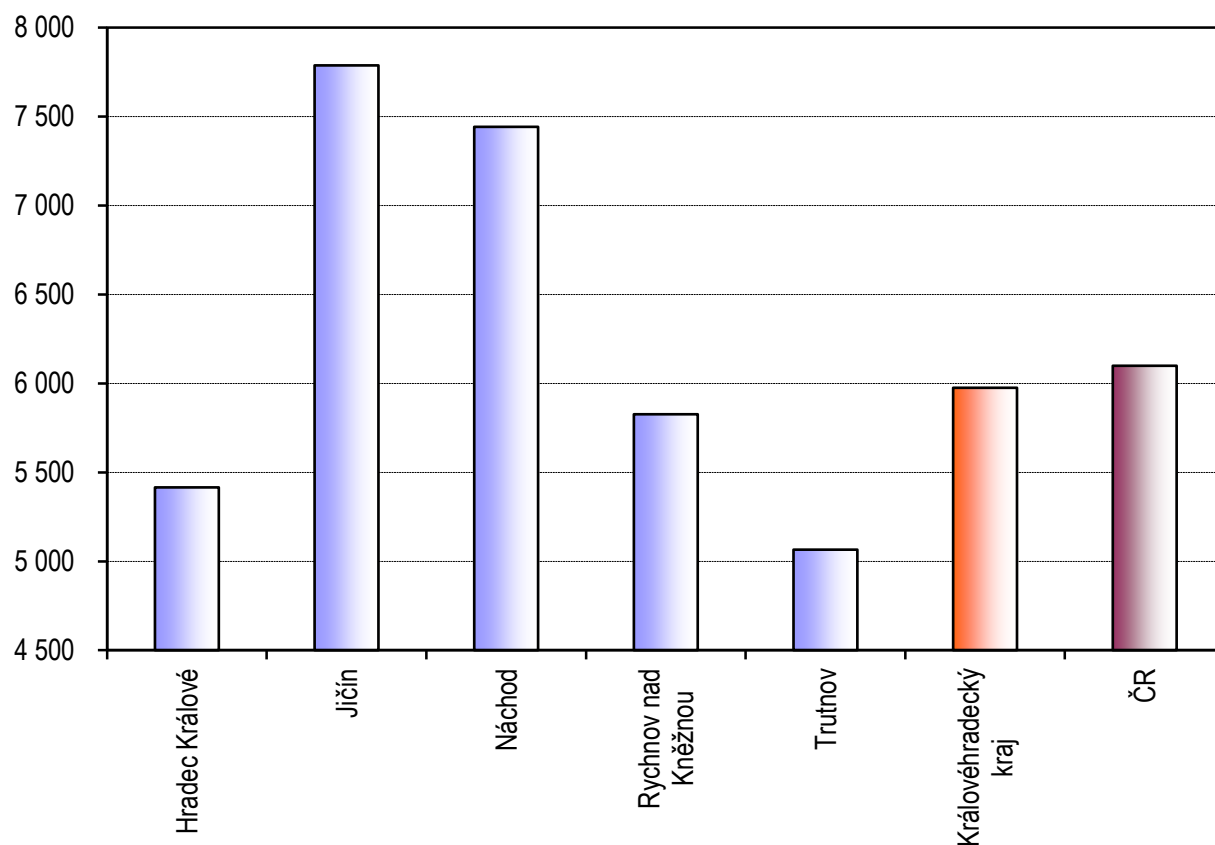
Zpracovala: Ing. Drahokoupilová Libuše  
ÚZIS ČR, Regionální pracoviště Hradec Králové  
Habrmanova 19/1, 500 02 Hradec Králové  
tel.:495 058 321, fax: 495 058 322  
e-mail: [Libuse.Drahokoupilova@uzis.cz](mailto:Libuse.Drahokoupilova@uzis.cz)  
<http://www.uzis.cz>

## Personální zajištění a počet ošetření - vyšetření v ambulantní péči dle území

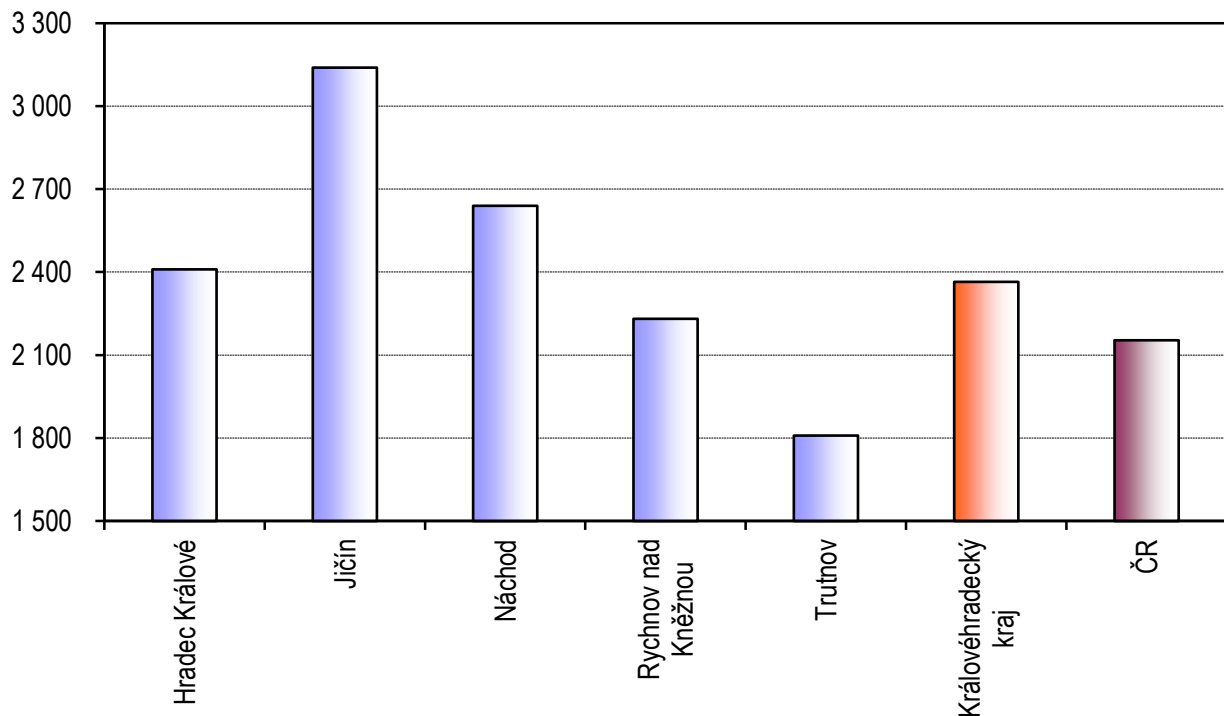
Území, kraj	Lékaři <sup>1)</sup>	Počet ošetření		Počet léčených pacientek ve sledovaném roce		Počet registrovaných pacientek	
		celkem	na 1 lékaře	celkem	na 1 lékaře	celkem	na 1 lékaře
Hradec Králové	28,61	154 922	5 415	68 943	2 410	72 227	2 525
Jičín	9,45	73 588	7 787	29 664	3 139	31 025	3 283
Náchod	11,90	88 556	7 442	31 411	2 640	43 756	3 677
Rychnov nad Kněžnou	12,85	74 865	5 826	28 669	2 231	36 202	2 817
Trutnov	18,30	92 689	5 065	33 105	1 809	47 683	2 606
Královéhradecký kraj	81,11	484 620	5 975	191 792	2 365	230 893	2 847
ČR	1 640,61	10 005 495	6 099	3 533 055	2 154	4 474 881	2 728

<sup>1)</sup> Průměrný roční přepočtený počet, vč. smluvních pracovníků

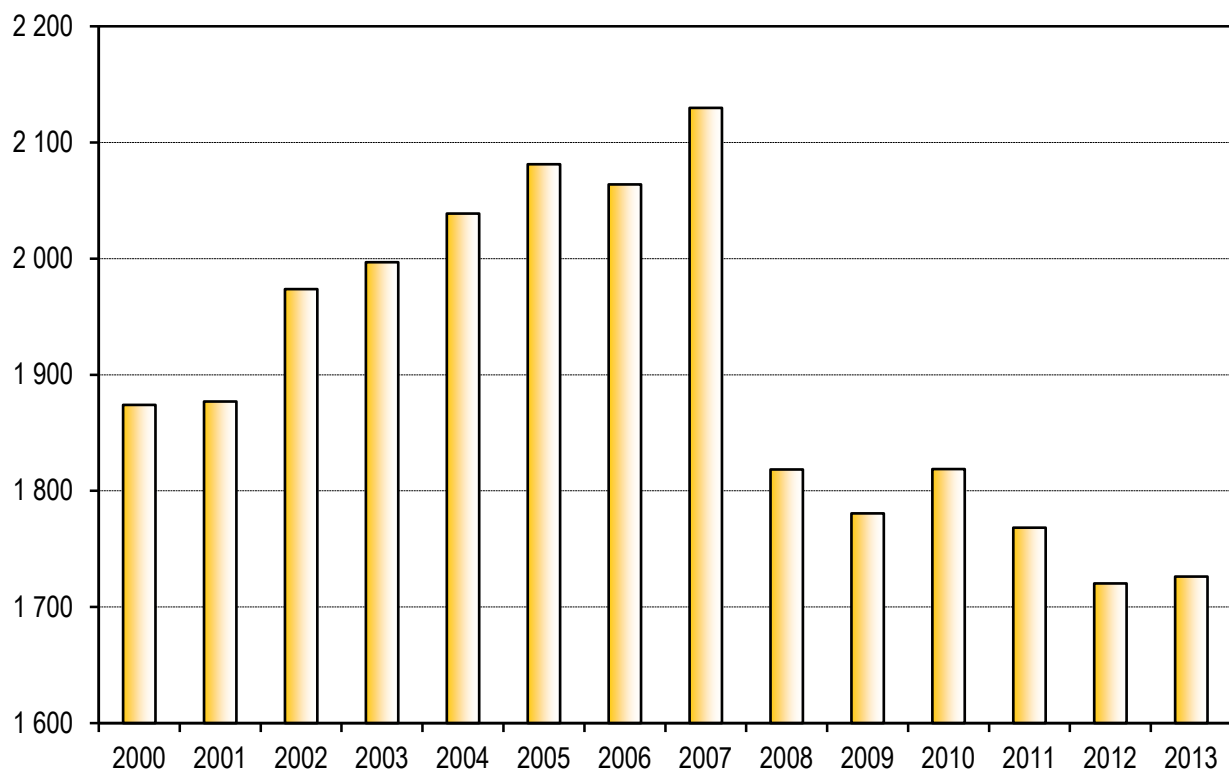
## Počet ošetření na 1 lékaře v roce 2013



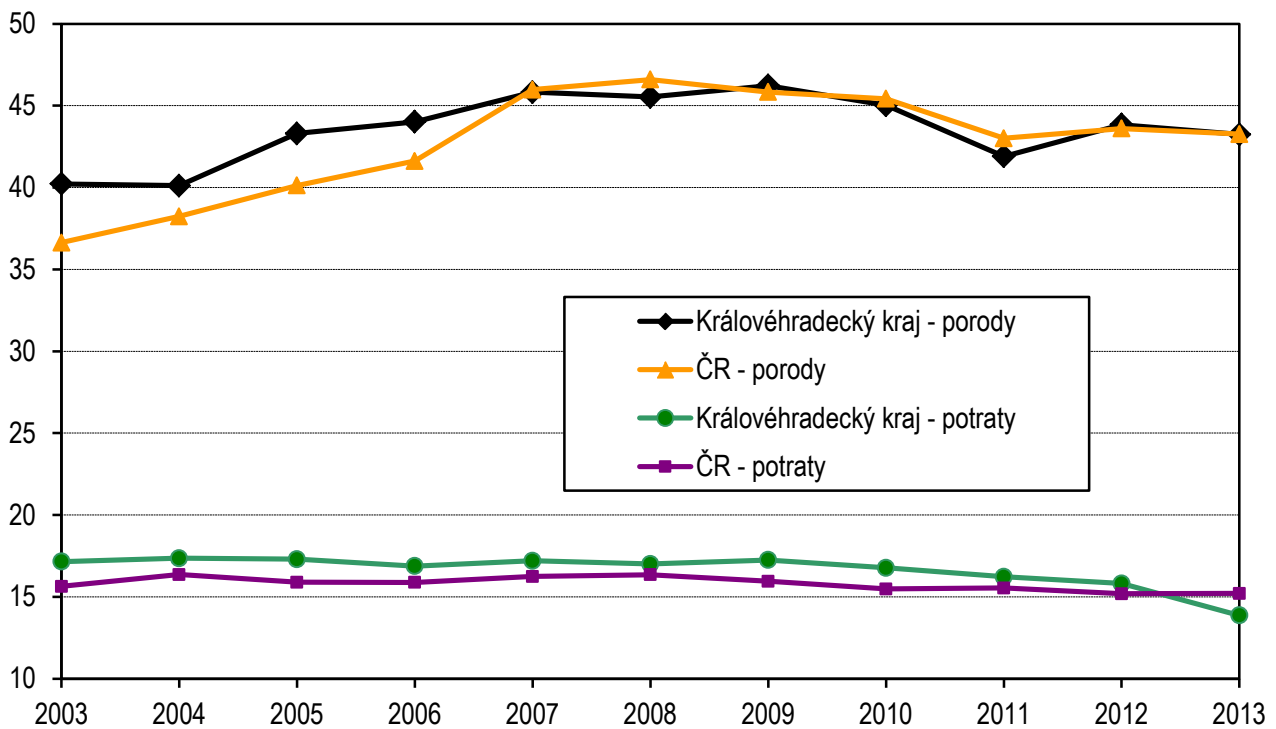
**Počet léčených pacientek na 1 lékaře v roce 2013**



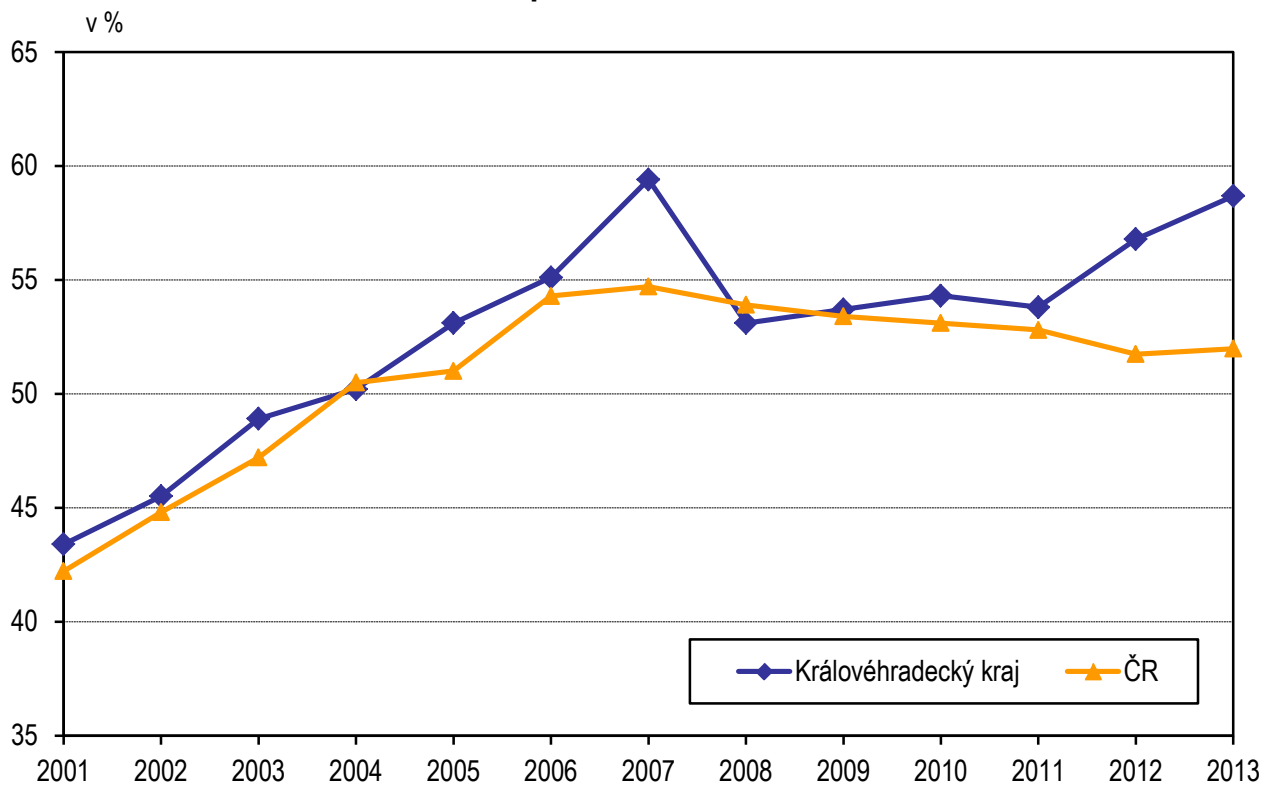
**Vývoj počtu gynekologických ošetření-vyšetření na 1 000 žen v letech 2000–2013**



**Počet porodů a potratů na 1 000 žen fertilního věku  
v letech 2003–2013**



**Počet žen fertilního věku užívajících lékařsky sledovanou  
antikoncepci v letech 2001–2013**



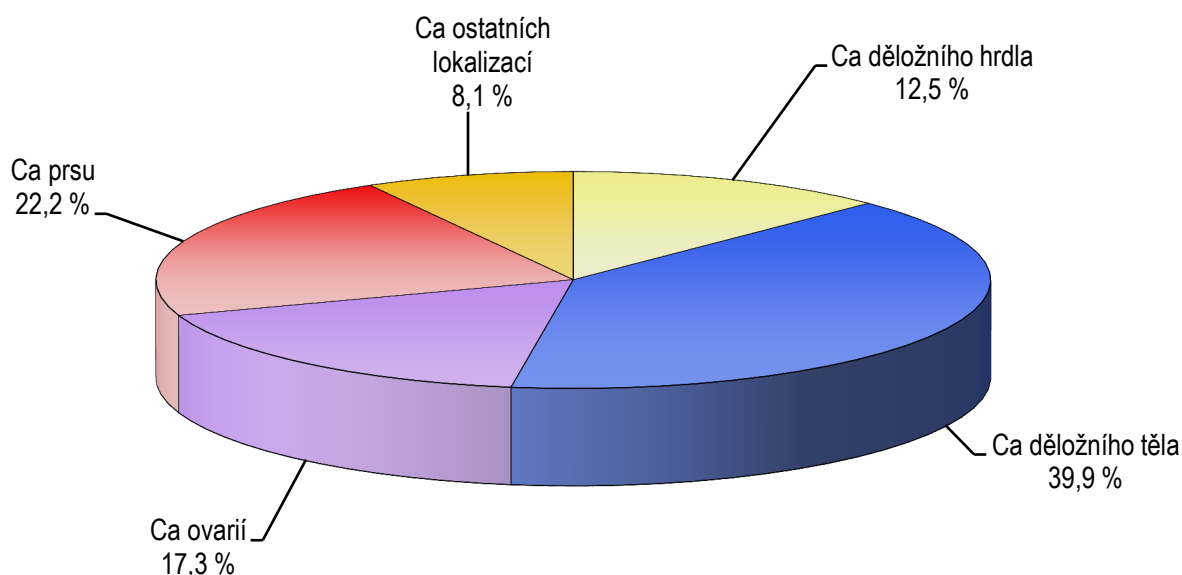
## Dispenzarizované pacientky pro vybranou diagnózu dle území

Území, kraj	Novotvar in situ <sup>1)</sup> (D05–D06, D07.0–3)	Počet prvně zjištěných onemocnění					
		prekancerózy děložního hrdla (N87.0-2)	ZN hrdla děložního (C53.-)	ZN těla děložního (C54.-)	ZN ovarií (C56)	ZN prsu (C50.-)	ZN ostatních lokalizací <sup>2)</sup>
Hradec Králové	17	910	38	102	62	26	26
Jičín	177	291	9	62	18	29	2
Náchod	4	238	15	31	6	28	8
Rychnov nad Kněžnou	14	147	3	21	6	33	8
Trutnov	24	308	6	10	6	10	2
Královéhradecký kraj	236	1 894	71	226	98	126	46
ČR	3 044	52 616	1 954	3 452	1 541	2 679	654

<sup>1)</sup> D05.- carcinoma (novotvar) in situ prsu, D06.- carcinoma in situ hrdla děložního, D07.0–D07.3 carcinoma in situ jiných a neurčených ženských pohlavních orgánů

<sup>2)</sup> C51.- zhoubný novotvar vulvy, C52 zhoubný novotvar pochvy - vaginy, C57.- zhoubný novotvar jiných a neurčených ženských pohlavních orgánů

## Struktura prvně zjištěných karcinomů v roce 2013



## Využívání lůžkového fondu a činnost ženských oddělení nemocnic a zatížení zdravotnických pracovníků

Ukazatel	Kraj	ČR
Počet oddělení	7	110
Počet pracovníků <sup>1)</sup>		
lékaři	45,44	901,16
ZPBD <sup>2)</sup> celkem	148,00	3 022,27
Průměrný počet lůžek	263,00	4 816,93
Průměrný denní stav obsazených lůžek		
celkem	148,9	2 872,5
na 1 lékaře	3,3	3,2
na 1 sestru <sup>2)</sup>	1,0	0,9
Počet lékařů na 100 lůžek	17,28	18,79
Počet ZPBD <sup>2)</sup> na 100 lůžek	56,27	63,03
Počet hospitalizovaných	12 453	292 229
Nemocniční letalita	0,3	0,6
Využití lůžek ve dnech	206,7	217,7
Průměrná ošetrovací doba	4,4	3,6
Prostoj lůžek <sup>3)</sup>	3,0	2,2
<b>Gynekologická činnost</b>		
Počet operovaných žen celkem	9 260	175 275
Počet zemřelých v souvislosti s gynekologickým onemocněním celkem	4	157
z toho operovaných	1	41
<b>Porodnická činnost</b>		
Počet porodů celkem	5 430	106 516
z toho mimo zdravotnické zařízení v %	0,07	0,17

<sup>1)</sup> Součet úvazků včetně smluvních k 31.12. v lůžkové části

<sup>2)</sup> Zdravotničtí pracovníci dle zákona č. 96/2004 Sb.:

ZPBD - zdravotničtí pracovníci nelékaři s odbornou způsobilostí bez odborného dohledu (§ 5–§ 21a)

<sup>3)</sup> Ve dnech na 1 hospitalizovaného z lůžek schopných provozu

Seznam nemocnic s ženským oddělením v kraji:

Fakultní nemocnice Hradec Králové

První privátní chirurgické centrum, spol. s r.o. Hradec Králové

Oblastní nemocnice Jičín a.s.

Oblastní nemocnice Náchod a.s.

ON Náchod a.s., Nemocnice Rychnov nad Kněžnou

Oblastní nemocnice Trutnov a.s.

Česko - něm. hor. nemocnice Krkonoše, s.r.o. Vrchlabí