



Informace ze zdravotnictví Královéhradeckého kraje

Ústavu zdravotnických informací a statistiky
České republiky

Hradec Králové
30. 6. 2014

12

Činnost oboru neurologie v Královéhradeckém kraji v roce 2013 *Activity in Branch Neurology in the Kralovehradecky Region in 2013*

Souhrn

Informace ze zdravotnictví kraje o činnosti oboru neurologie v Královéhradeckém kraji v roce 2013 obsahuje údaje o ambulantní péči v členění podle území, personálním zajištění, činnosti, o sledovaných osobách pro vybrané diagnózy a také základní ukazatele lůžkové péče nemocnic a odborných léčebných ústavů. Celkový počet ošetření se proti předešlému roku zvýšil jen nepatrně. Na jednoho léčeného pacienta připadlo v průměru 2,3 ošetření (ČR 2,4).

Summary

Information on health service activity in the branch of neurology in the Kralovehradecky Region in 2013 contains data about out-patient care by district of the region, data about personnel capacity, activity, about patients followed up for selected diagnoses and also basic indicators of in-patient care in hospitals and specialized therapeutic institutes.. The total number of examinations increased only slight against the previous year. The average number of examinations per one treated patient was 2,3 (CR 2,4).

Podkladem pro zpracování informace jsou údaje z ročního výkazu A (MZ)1-01 o činnosti poskytovatelů zdravotních služeb oboru neurologie, který vyplňuje samostatně od roku 2005 každé ambulantní pracoviště neurologie a dětské neurologie všech zřizovatelů, včetně ambulantních částí lůžkových zařízení. Do té doby byly údaje za neurologii vykazovány na jednoduchém výkazu a publikovány společně s údaji z ostatních oborů, pro které nebyl určen speciální oborový výkaz. Výkazy jsou součástí Programu statistických zjišťování v ČR na příslušný rok. Formuláře výkazů a pokyny pro jejich vyplnění jsou vystaveny na www.uzis.cz.

Výkazy odevzdalo všech 40 neurologických pracovišť, která k 31. 12. 2013 provozovala činnost. Z celkového počtu lékařů jich 63 % pracovalo v samostatných ordinacích lékařů specialistů, 33 % v ambulantních částech nemocnic a 4 % na poliklinikách. Průměrný roční přepočtený počet lékařů klesl proti minulému roku o 3,66. Počet lékařů na 100 tisíc obyvatel kraje se snížil ze 7,40 v roce 2012 na 6,76 v roce 2013 (ČR z 8,00 na 7,99).

S neurologickým onemocněním se v kraji léčilo 70,6 tisíc pacientů, kterým bylo poskytnuto 164,2 tisíc ošetření, což představuje proti roku 2012 nárůst léčených pacientů, stejně jako nárůst ošetření o 8 %. Znamená to, že v průměru bylo jednomu pacientovi poskytnuto 2,3 ošetření za rok (ČR 2,4 stejně jako v předchozích letech). Na 1 000 obyvatel kraje připadá 128 pacientů s neurologickými problémy (ČR 154). Podíl léčených žen činil 56,0 % (ČR 56,3 %).

Od roku 2011 bylo na roční výkaz o činnosti oboru neurologie nově zavedeno sledování čtyř vybraných onemocnění: Parkinsonova nemoc, Alzheimerova nemoc, roztroušená skleróza a epilepsie, ve třech věkových kategoriích, děti a dorost (0–19 let), produktivní

věk (20–64 let) a postproduktivní věk (65 let a více). Na žádost Společnosti pro pomoc při Huntingtonově chorobě se od roku 2012 sleduje i toto onemocnění. Ze zkušeností při sběru a kontrole výkazů za rok 2012 víme, že některé neurologické ambulance nepřizpůsobily vedení zdravotnické dokumentace požadavkům Národního zdravotnického informačního systému (NZIS) a počty onemocnění rozdělily do věkových skupin odhadem, stejně tak odhadly podíl mužů a žen a to, zda v daném roce se nemoc objevila u pacienta poprvé v životě. Z vykázaných údajů vyplývá, že poměr mužů je nepatrně vyšší u epilepsie, Parkinsonovy a Huntingtonovy nemoci, Alzheimerovou nemocí a roztroušenou sklerózou trpí více žen. Počet epileptiků v přepočtu na 10 000 obyvatel podle věku s věkem klesá, naopak počet nemocných Parkinsonovou a Alzheimerovou nemocí se do 19 let téměř nevyskytuje a prudce přibývá nad 65 let. Roztroušená skleróza postihuje nejvíce lidi ve věku 20–64 let. Procento pacientů, u kterých bylo v daném roce poprvé v jejich životě zjištěno některé ze sledovaných onemocnění, se pohybuje od 12 % do 18 %.

Neurologové v kraji měli k dispozici 17 elektroencefalografů (EEG), 11 elektromyografů (EMG), 4 elektrokardiografy (EKG) a 2 ultrasonograf. Uvádějí se přístroje, které byly v daném roce v provozu, a vykazují je to pracoviště, které je vlastní nebo má přístroj na leasing či pronajatý od výrobce, obchodní firmy nebo jiného zdravotnického zařízení. Ostatní pracoviště, která s přístrojem pracují, vykáží pouze výkony na něm provedené a počet pacientů, kteří byli daným přístrojem vyšetřeni. Na jeden EEG připadlo 872 výkonů (ČR 1 091), na jeden EMG 4 557 výkonů (ČR 6 090), na jeden EKG 430 výkonů (ČR 571) a na jeden ultrasonograf 690 výkonů (ČR 873).

Lůžkovou neurologickou péči poskytovala v kraji 4 nemocniční oddělení a 1 odborný léčebný ústav. Pro děti a mladistvé nejsou samostatně zřízena žádná dětská neurologická oddělení ani pracoviště. Průměrná ošetřující doba na nemocničních odděleních v kraji činila 5,9 dne, v léčebně 45,2 dne. Využití lůžek z maximální lůžkové kapacity na nemocničních odděleních bylo 215,5 dne, kde bylo hospitalizováno celkem 5 334 pacientů. V léčebně činilo využití lůžek 281,6 dne se 175 hospitalizovanými pacienty.

Zpracovala: Jana Vosáhlová
ÚZIS ČR, Regionální pracoviště Hradec Králové
Habrmanova 19/1, 500 02 Hradec Králové
telefon: 495 058 321, fax: 495 058 322
e-mail: Libuse.Drahokoupilova@uzis.cz
<http://www.uzis.cz>

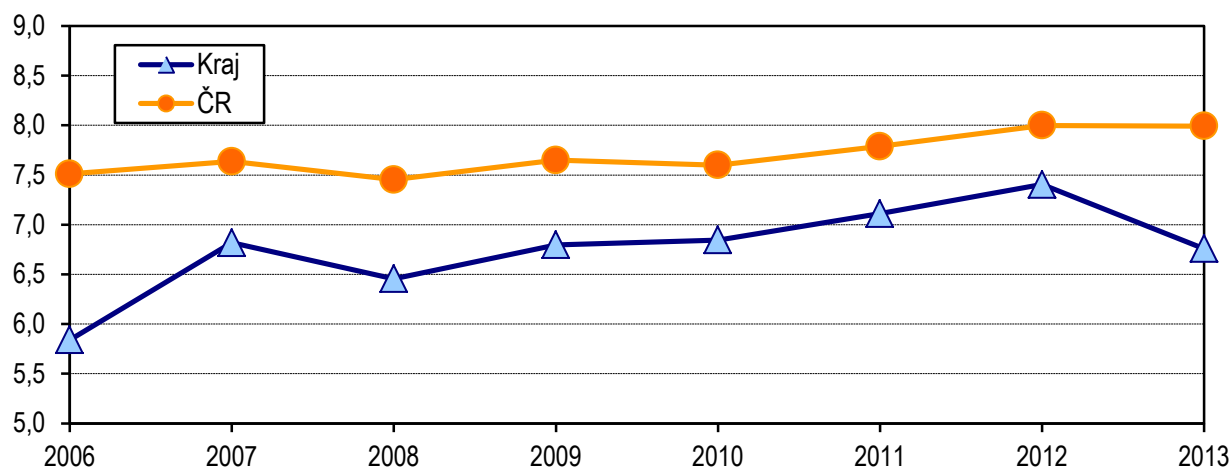
Zajištění ambulantní péče podle druhu poskytovatele zdravotních služeb a podle území

Ukazatel	Počet ZZ a pracovišť	Počet pracovníků ¹⁾			Počet léčených pacientů		Počet ošetření - vyšetření		
		celkem	z toho		celkem	z toho ženy (v %)	celkem	na 1 lékaře	na 1 léčeného pacienta
			lékaři	ZPBD ²⁾					
podle druhu poskytovatele zdravotních služeb									
Ambulantní část lůžkových zařízení	6	47,51	12,25	31,43	26 306	55,8	66 151	5 400	2,5
Samostatné ordinace lékařů specialistů	30	48,32	23,38	24,94	41 245	55,9	89 128	3 812	2,2
Ostatní ambulantní zařízení	4	3,88	1,68	2,20	3 045	57,6	8 909	5 303	2,9
Celkem v kraji	40	99,71	37,31	58,57	70 596	56,0	164 188	4 401	2,3
podle území									
Hradec králové	19	52,76	21,10	31,03	33 042	56,9	73 706	3 493	2,2
Jičín	6	9,06	3,71	5,35	7 880	53,8	17 122	4 615	2,2
Náchod	5	9,29	3,30	5,99	9 060	52,4	22 273	6 749	2,5
Rychnov n. Kněžnou	3	8,80	3,20	5,60	5 397	53,9	12 716	3 974	2,4
Trutnov	7	19,80	6,00	10,60	15 217	57,8	38 371	6 395	2,5
Královéhradecký kraj	40	99,71	37,31	58,57	70 596	56,0	164 188	4 401	2,3
ČR	753	1 939,06	839,96	997,73	1 622 069	56,3	3 945 068	4 697	2,4

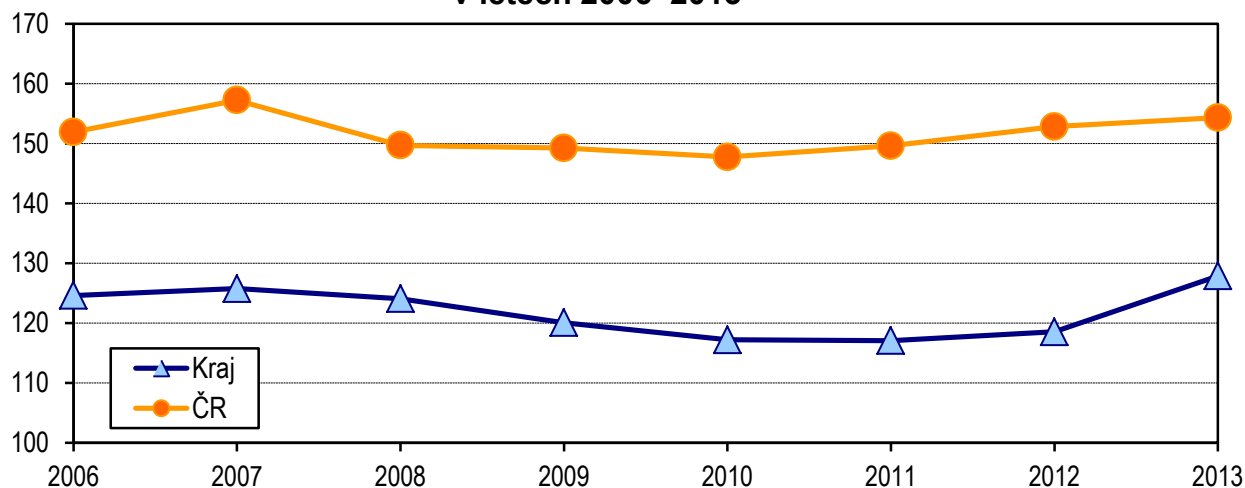
¹⁾ Průměrný roční přepočtený počet pracovníků včetně smluvních, součet úvazků lékařů, ZPBD, ZPSZ, JOP a ostatních odborných pracovníků

²⁾ ZPBD - zdravotničtí pracovníci nelékaři s odbornou způsobilostí bez odborného dohledu dle zákona č. 96/2004 Sb., o nelékařských zdravotnických povoláních, § 5–§ 21a

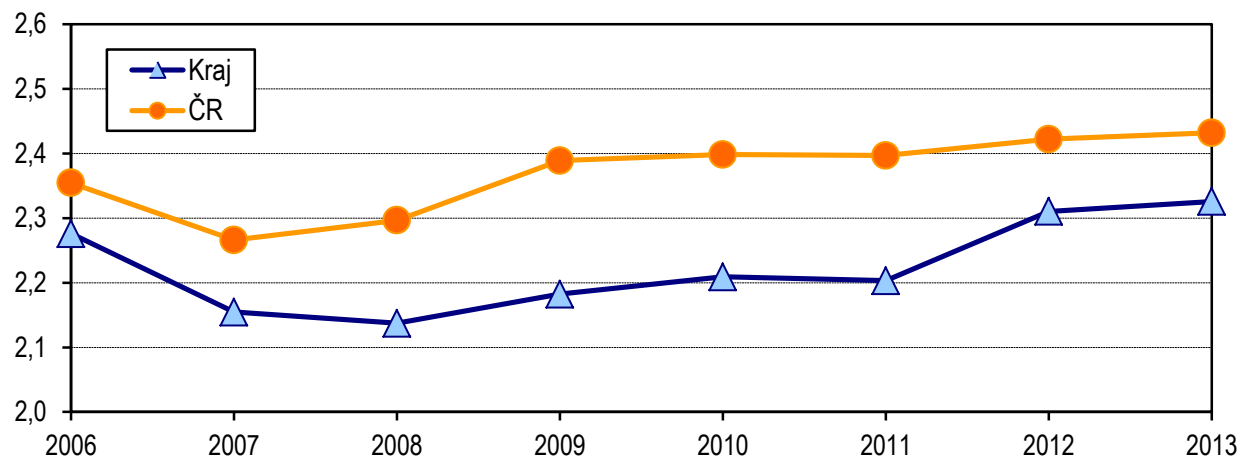
**Počet lékařů na 100 tisíc obyvatel
v letech 2006–2013**



**Počet léčených pacientů na 1 000 obyvatel
v letech 2006–2013**



**Počet vyšetření-ošetření na jednoho léčeného pacienta
v letech 2006–2013**



Poznámka: Od roku 2008 se sleduje průměrný roční přepočtený počet lékařů, dříve stav k 31.12.

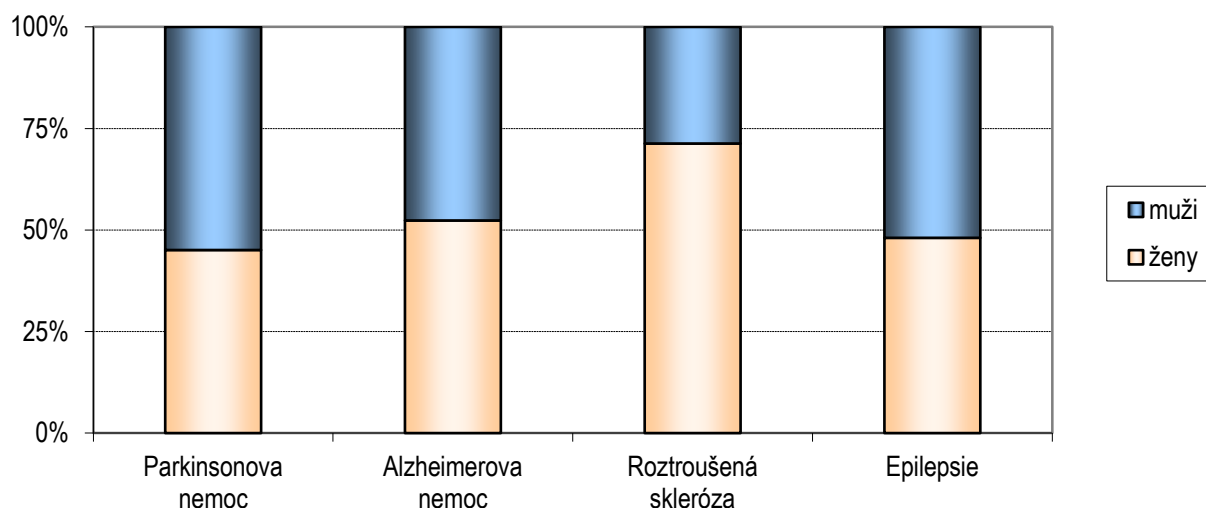
Sledovaní pacienti pro vybranou diagnózu podle území

Vybraná onemocnění (diagnóza MKN-10)	Počet sledovaných onemocnění					
	celkem	z toho ve věku (v %)			z celkem (v %)	
		0–19 let	20–64 let	65 let a více	ženy	nově zjištěná onemocnění
Královéhradecký kraj						
Parkinsonova nemoc (G20.-)	1 431	-	22,8	77,2	45,1	15,7
Alzheimerova nemoc (G30.-)	789	-	10,9	89,1	52,3	18,3
Roztroušená skleróza (G35.-)	1 644	1,3	88,1	10,5	71,3	12,0
Epilepsie (G40.-)	5 242	19,3	66,0	14,7	48,1	13,7
Hradec Králové						
Parkinsonova nemoc (G20.-)	686	-	17,1	82,9	45,0	15,5
Alzheimerova nemoc (G30.-)	264	-	9,1	90,9	45,5	18,2
Roztroušená skleróza (G35.-)	1 287	1,4	92,1	6,5	72,3	11,3
Epilepsie (G40.-)	2 003	30,0	57,1	13,0	50,9	19,0
Jičín						
Parkinsonova nemoc (G20.-)	105	-	10,5	89,5	56,2	20,0
Alzheimerova nemoc (G30.-)	37	-	5,4	94,6	56,8	18,9
Roztroušená skleróza (G35.-)	30	-	73,3	26,7	66,7	26,7
Epilepsie (G40.-)	522	16,1	67,4	16,5	45,4	36,2
Náchod						
Parkinsonova nemoc (G20.-)	340	-	42,4	57,6	38,5	7,6
Alzheimerova nemoc (G30.-)	96	-	29,2	70,8	39,6	4,2
Roztroušená skleróza (G35.-)	188	-	71,8	28,2	62,8	5,3
Epilepsie (G40.-)	1 613	6,4	80,7	12,9	44,1	0,6
Rychnov n. Kněžnou						
Parkinsonova nemoc (G20.-)	126	-	19,0	81,0	53,2	27,0
Alzheimerova nemoc (G30.-)	265	-	9,1	90,9	54,7	17,7
Roztroušená skleróza (G35.-)	36	8,3	50,0	41,7	69,4	50,0
Epilepsie (G40.-)	321	19,3	51,4	29,3	42,1	9,7
Trutnov						
Parkinsonova nemoc (G20.-)	174	-	17,2	82,8	45,4	21,3
Alzheimerova nemoc (G30.-)	127	-	6,3	93,7	70,1	29,9
Roztroušená skleróza (G35.-)	103	1,0	86,4	12,6	75,7	15,5
Epilepsie (G40.-)	783	20,7	63,6	15,7	53,3	13,5

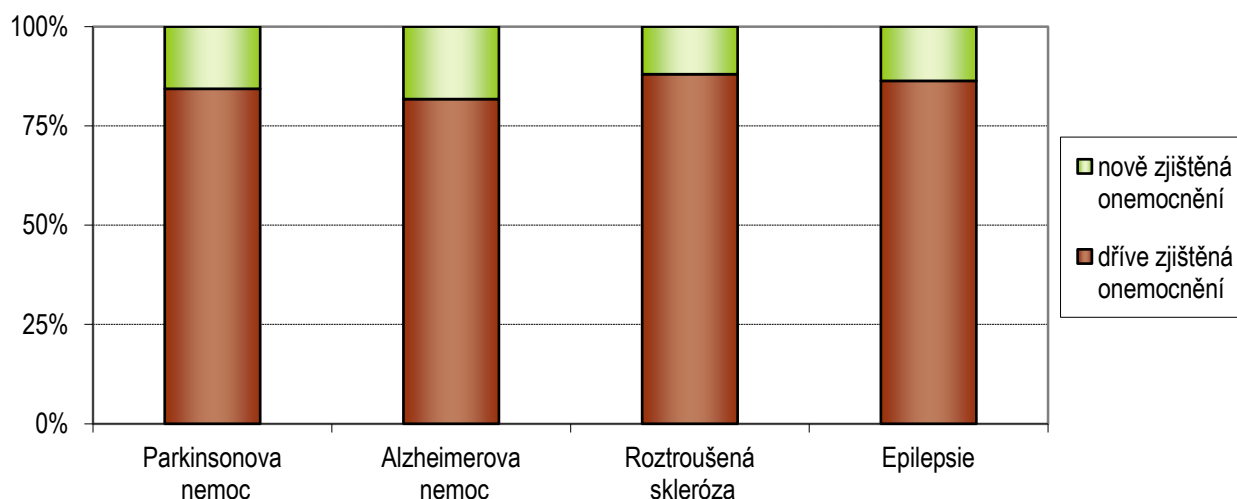
Sledovaní pacienti pro vybranou diagnózu podle území

Vybraná onemocnění (diagnóza MKN-10)	Počet sledovaných onemocnění					
	celkem	z toho ve věku (v %)			z celkem (v %)	
		0–19 let	20–64 let	65 let a více	ženy	nově zjištěná onemocnění
	ČR					
Parkinsonova nemoc (G20.-)	28 265	0,2	24,3	75,5	45,3	12,8
Alzheimerova nemoc (G30.-)	12 070	-	13,6	86,4	54,7	20,6
Roztroušená skleróza (G35.-)	27 536	1,4	88,7	9,9	69,0	12,7
Epilepsie (G40.-)	86 919	21,5	63,5	15,0	46,3	11,9

Struktura sledovaných pacientů podle pohlaví



Podíl nově zjištěných sledovaných onemocnění



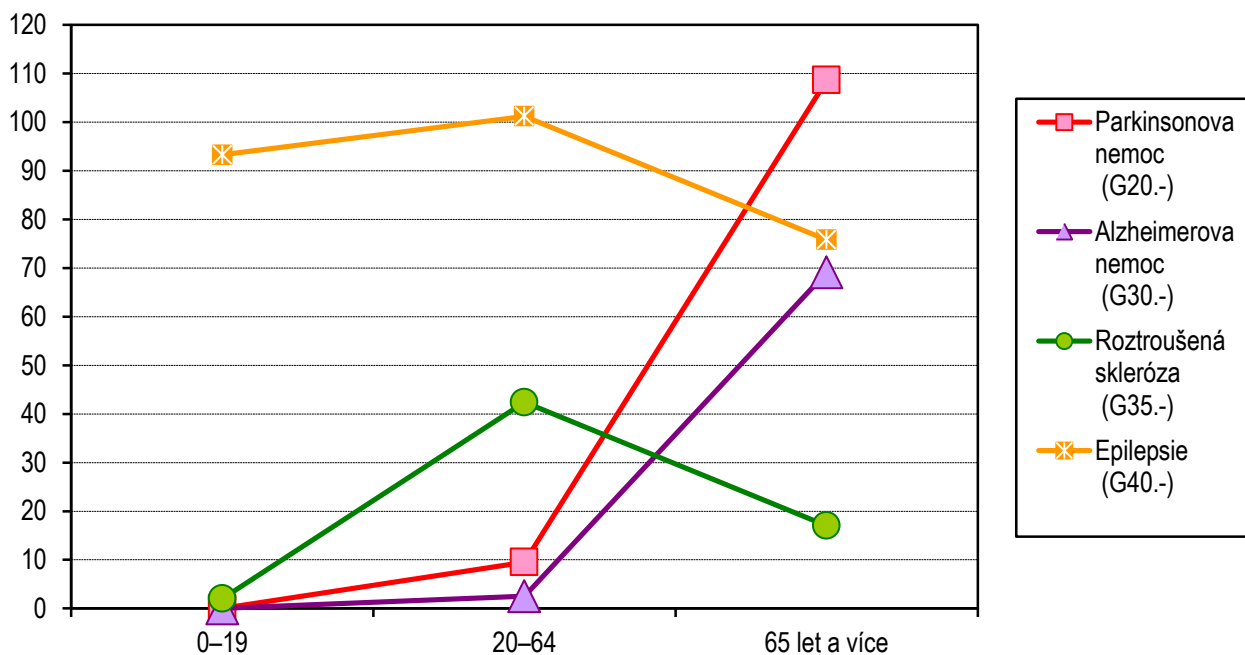
Sledovaní pacienti pro vybranou diagnózu na 10 tisíc obyvatel podle věkových skupin a území

Území	Počet sledovaných onemocnění			
	Parkinsonova nemoc (G20.-)	Alzheimerova nemoc (G30.-)	Roztroušená skleróza (G35.-)	Epilepsie (G40.-)
	na 10 tisíc obyvatel ve věku 0–19 let			
Hradec Králové	-	-	5,83	194,34
Jičín	-	-	-	54,39
Náchod	-	-	-	45,52
Rychnov n.Kněžnou	-	-	1,88	38,88
Trutnov	-	-	0,43	68,98
Královéhradecký kraj	-	-	2,03	93,28
ČR	0,31	-	1,90	90,94
	na 10 tisíc obyvatel ve věku 20–64 let			
Hradec Králové	11,65	2,39	117,96	113,77
Jičín	2,23	0,40	4,45	71,26
Náchod	21,11	4,10	19,79	190,85
Rychnov n.Kněžnou	4,89	4,89	3,67	33,63
Trutnov	4,02	1,07	11,92	66,68
Královéhradecký kraj	9,54	2,52	42,39	101,22
ČR	10,35	2,48	36,83	83,21
	na 10 tisíc obyvatel ve věku 65 let a více			
Hradec Králové	181,70	76,64	26,82	83,03
Jičín	65,62	24,43	5,58	60,03
Náchod	94,48	32,78	25,55	100,27
Rychnov n.Kněžnou	73,26	173,09	10,77	67,51
Trutnov	67,32	55,63	6,08	57,50
Královéhradecký kraj	108,65	69,13	17,01	75,81
ČR	116,88	57,13	14,94	71,47

Sledovaní pacienti pro vybranou diagnózu na 10 tisíc obyvatel podle věkových skupin a území

Území	Počet sledovaných onemocnění			
	Parkinsonova nemoc (G20.-)	Alzheimerova nemoc (G30.-)	Roztroušená skleróza (G35.-)	Epilepsie (G40.-)
	na 10 tisíc obyvatel celkem			
Hradec Králové	42,18	16,23	79,13	123,15
Jičín	13,26	4,67	3,79	65,94
Náchod	30,47	8,60	16,85	144,54
Rychnov n.Kněžnou	15,96	33,57	4,56	40,67
Trutnov	14,55	10,62	8,61	65,49
Královéhradecký kraj	25,93	14,30	29,79	94,98
ČR	26,89	11,48	26,19	82,68

Počet sledovaných onemocnění na 10 tisíc obyvatel kraje dané věkové skupiny



Využití lůžkového fondu na odděleních neurologie u poskytovatelů lůžkové péče a zatížení zdravotnických pracovníků

Ukazatel	Nemocnice				Odborné léčebné ústavy	
	neurologie		dětská neurologie		kraj	ČR
	kraj	ČR	kraj	ČR		
Počet oddělení	4	75	-	4	1	4
Počet pracovníků ¹⁾						
lékaři	25,01	567,32	-	30,79	1,30	7,29
ZPBD ²⁾ celkem	74,51	1 487,38	-	50,70	13,75	50,16
Průměrný počet lůžek	146,00	2 841,94	-	101,27	28,00	147,18
Průměrný denní stav obsazených lůžek						
celkem	86,2	1 946,0	-	65,1	21,6	115,5
na 1 lékaře	3,4	3,4	-	2,0	16,6	13,7
Počet lékařů na 100 lůžek	17,13	19,97	-	29,89	4,64	4,93
Počet ZPBD ²⁾ na 100 lůžek	51,03	52,35	-	49,22	49,11	33,89
Počet hospitalizovaných	5 334	113 513		5 158	175	885
Nemocniční letalita	26,1	23,9	-	-	11,4	55,0
Využití lůžek ve dnech	215,5	249,9	-	234,8	281,6	286,5
Průměrná ošetrovací doba	5,9	6,3	-	4,6	45,2	47,7
Prostoj lůžek ³⁾	3,3	2,3	-	1,9	13,4	5,1

¹⁾ Součet úvazků vč. smluvních pracovníků k 31.12.

²⁾ ZPBD - zdravot. pracovníci nelékaři s odbornou způsobilostí bez odborného dohledu (§ 5–§ 21a) dle zák. č. 96/2004 Sb.

³⁾ Ve dnech na 1 hospitalizovaného z lůžek schopných provozu

Seznam nemocnic s lůžkovým neurologickým oddělením v kraji:

Fakultní nemocnice Hradec Králové

Oblastní nemocnice Jičín a.s.

Oblastní nemocnice Náchod a.s.

Oblastní nemocnice Trutnov a.s.

Seznam odborných léčebných ústavů s lůžkovým neurologickým oddělením v kraji:

Oblastní charita Červený Kostelec - Domov Sv. Josefa, Dvůr Králové nad Labem