



Informace ze zdravotnictví Jihočeského kraje

Ústavu zdravotnických informací a statistiky
České republiky

České Budějovice
15.6.2005

2

Mzdy ve zdravotnictví v Jihočeském kraji v roce 2004

Salaries in the health services in the Jihočeský region in 2004

Souhrn

Informace ze zdravotnictví kraje o mzdách ve zdravotnictví v Jihočeském kraji v roce 2004 obsahuje údaje o průměrných měsíčních mzdách a počtech zaměstnanců ve zdravotnických zařízeních v členění podle kategorií zaměstnanců, zřizovatele a území. Zahrnuje také srovnání s předchozím rokem a ČR.

Summary

Information on salaries in the health services in the Jihocesky region in 2004 contains data about average monthly salaries and numbers of employees in health establishments by category of employees, by founder and by territory. Includes also comparison with the previous year and with the whole CR.

Podkladem pro zpracování dat v této aktuální informaci o vývoji mezd ve zdravotnictví byly výkazy za rok 2004 čtvrtletní E (MZ) 2-04 o zaměstnancích a o složkách mezd ve zdravotnických organizacích podle zákona č. 143/1992 Sb., ve znění pozdějších předpisů, a pololetní výkaz E (MZ) 3-02 o zaměstnancích a o složkách mezd ve zdravotnických organizacích podle zákona č. 1/1992 Sb., ve znění pozdějších předpisů. Výkazy byly součástí Programu statistických zjišťování v České republice uveřejněného ve Sbírce zákonů ČR formou vyhlášky č. 371/2003 Sb. a její přílohy (č. 2), která obsahuje seznam statistických zjišťování prováděných ministerstvy a jinými ústředními správními úřady, v částce 124 ze dne 12. listopadu 2003. Program byl sestaven v souladu se zákonem č. 89/1995 Sb., o státní statistické službě, ve znění pozdějších předpisů.

V roce 2004 vstoupil v platnost zákon č. 95/2004 Sb. o podmínkách získávání a uznávání odborné způsobilosti a specializované způsobilosti k výkonu zdravotnického povolání lékaře, zubního lékaře a farmaceuta a dále zákon č. 96/2004 Sb. o podmínkách získávání a uznávání způsobilosti k výkonu nelékařských zdravotnických povolání a k výkonu činností souvisejících s poskytováním zdravotní péče a o změně některých souvisejících zákonů (zákon o nelékařských zdravotnických povoláních). Vzhledem ke změnám v zákoně č. 96/2004 Sb. nelze provést srovnání s předcházejícím rokem.

Z výkazů E (MZ) 2-04

Výkaz E (MZ) 2-04 vyplňují zdravotnická zařízení, která jsou organizačními složkami státu a příspěvkovými zdravotnickými organizacemi - právní subjekty s IČO bez ohledu na jejich zřizovatele, které uplatňují pro odměňování svých zaměstnanců zákon č. 143/1992 Sb. a navazující nařízení vlády ČR ve znění pozdějších předpisů.

V tabulkách není zahrnuta Krajská hygienická stanice. Zaměstnanci v tomto zdravotnickém zařízení jsou odměňováni jako zaměstnanci ve státní správě a údaje za zdravotnictví by tak byly zkreslené.

Průměrná mzda v Jihočeském kraji u zaměstnanců zdravotnických zařízení, která uplatňují pro odměňování zákon č. 143/1992 Sb., ve znění pozdějších předpisů, činila 17 396 Kč. Oproti roku 2003 průměrná mzda poklesla o 1 028 Kč, tj. o 5,6 % (ČR nárůst o 2,6 %). Pokles v průměrné mzdě byl ve velké míře zapříčiněn tím, že nemocnice v Českých Budějovicích se od 1. 1. 2004 stala akciovou společností a své zaměstnance nyní odměňuje dle zákona č. 1/1992 Sb., ve znění pozdějších předpisů.

Stejně jako v roce 2003 vykazuje nejvyšší průměrnou mzdu okres České Budějovice 21 033 Kč (nárůst o 2,2 %) a nejnižší okres Jindřichův Hradec 16 450 Kč (pokles o 0,2 %).

Největší nárůst průměrné měsíční mzdy vykazuje okres Prachatice o 929 Kč, tj. o 5,6 % a největší úbytek byl v okrese Tábor o 164 Kč, tj. o 1,0 %.

Z výkazů E(MZ)3-02

Výkaz E (MZ) 3-02 vyplňují náhodným výběrem vybraná zdravotnická zařízení ambulantní péče zřízených fyzickou či právnickou osobou, uplatňující pro odměňování svých zaměstnanců zákon č. 1/1992 Sb., ve znění pozdějších předpisů.

U zaměstnanců zdravotnických zařízení v Jihočeském kraji, které odměňují dle zákona č. 1/1992 Sb., ve znění pozdějších předpisů, dosáhla v roce 2004 průměrná mzda 18 472 Kč (nárůst o 3 727 Kč, tj. 25,3 %).

V roce 2004 pracovalo z celkového počtu 3 644,18 zaměstnanců (přepočtený počet) 96,4 % zaměstnanců v organizacích zřízených jinou právnickou osobou a 3,6 % zaměstnanců v organizacích zřízených fyzickou osobou.

Nárůst průměrné mzdy v lázeňských zařízeních v roce 2004 činil 3,0 % a z toho u lékařů 3,8 %.

Zpracovala: Jana Ježková

ÚZIS ČR

Jihočeský krajský odbor

Žižkova 12/ 309

370 01 České Budějovice

telefon: 387 718 383

email: holomelova@uzis.cz

<http://www.uzis.cz>

Průměrný počet pracovníků a průměrná měsíční mzda ve zdravotnických zařízeních *)

Kategorie pracovníků	Průměrný počet pracovníků ¹⁾	Průměrná měsíční mzda (v Kč)			Průměrná měsíční mzda v ČR (v Kč)
		celkem	z tarifního platu ²⁾	z ostatních složek mezd ³⁾	
Celkem	4 675,88	17 396	10 811	6 585	18 964
v tom:					
lékaři a zubní lékaři	542,53	30 860	16 980	13 880	37 077
farmaceuti	16,12	27 152	16 278	10 874	32 272
sestry ⁴⁾	1 780,65	16 738	10 944	5 794	17 950
OZPBD ⁴⁾	421,06	20 396	11 959	8 438	19 254
ZPSZ ⁴⁾	186,19	17 614	12 504	5 110	18 605
ZPOD ⁴⁾	683,96	13 296	8 146	5 150	13 221
JOP ⁴⁾	39,29	17 582	12 076	5 507	20 948
pedagog. pracovníci	-	-	-	-	20 165
THP	393,39	16 469	10 022	6 447	18 058
dělníci a provozní pracovníci	612,69	10 164	6 914	3 250	10 606

Pozn.: Na základě zákona č. 96/2004 Sb., o nelékařských povoláních, byly změněny kategorie pracovníků.

Údaje za nové kategorie pracovníků tak již nejsou totožné a plně srovnatelné s předchozími roky.

*) Odměňujících podle zákona č. 143/1992 Sb., ve znění pozdějších předpisů (příspěvkové zdravotnické organizace a organizační složky státu)

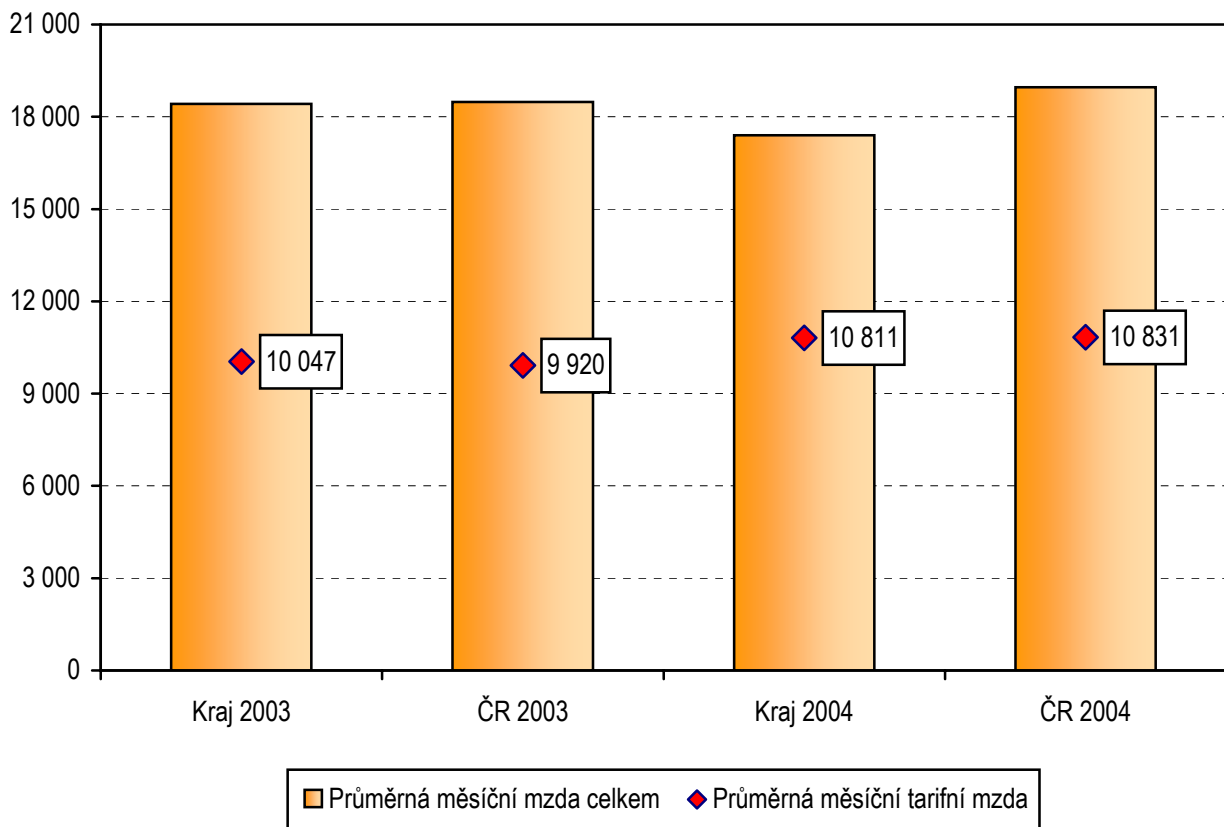
¹⁾ Součet úvazků

²⁾ Tarifní plat dle § 6 nař. vlády č. 251/1992 Sb., ve znění pozdějších předpisů

³⁾ Příplatek za vedení, příplatek za zastupování, zvláštní příplatky, plat za práci přesčas včetně příplatku, odměna za pracovní pohotovost, příplatky za práci v SO + NE, příplatek za práci ve svátek, příplatek za noční práci, příplatek za dělenou směnu, plat při výkonu jiné práce a práce v cizině, další plat, náhrady mzdy, osobní příplatek, odměny

⁴⁾ Zdravotničtí pracovníci nelékaři dle zákona č. 96/2004 Sb. - viz použité zkratky zdravotnických pracovníků

Průměrná měsíční tarifní mzda ve zdravotnických zařízeních *)



*) Odměňujících podle zákona č. 143/1992 Sb., ve znění pozdějších předpisů (příspěvkové zdravotnické organizace a organizační složky státu)

**Průměrný počet pracovníků a průměrná měsíční mzda
ve zdravotnických zařízeních *) podle zřizovatele**

Kategorie pracovníků	Průměrný počet pracovníků ¹⁾	Průměrná měsíční mzda celkem (v Kč)	z toho			
			tarifní plat ²⁾	plat za práci přesčas	odměna za pracovní pohotovost	náhrada mzdy
organizace přímo řízené MZ						
Celkem	352,30	16 332	10 443	140	121	1 795
v tom:						
lékaři a zubní lékaři	17,66	28 545	16 391	510	1 052	3 190
farmaceuti	-	-	-	-	-	-
sestry ³⁾	95,06	15 603	9 724	255	80	1 823
OZPBD ³⁾	10,82	16 222	12 142	2	15	1 557
ZPSZ ³⁾	84,55	20 749	13 798	1	4	2 212
ZPOD ³⁾	31,75	9 813	6 763	56	34	1 109
JOP ³⁾	16,84	17 758	11 088	352	480	2 077
pedagog. pracovníci	-	-	-	-	-	-
THP	30,16	19 731	10 682	16	-	1 926
dělníci a provozní pracovníci	65,46	9 640	6 779	120	106	1 076
organizace řízené územními orgány v kraji						
Celkem	4 323,58	17 483	10 841	713	552	1 816
v tom:						
lékaři a zubní lékaři	524,87	30 938	17 000	1 975	2 465	2 930
farmaceuti	16,12	27 152	16 278	3	-	2 746
sestry ³⁾	1 685,59	16 802	11 013	345	228	1 836
OZPBD ³⁾	410,24	20 506	11 954	1 605	855	2 122
ZPSZ ³⁾	101,64	15 006	11 427	34	7	1 703
ZPOD ³⁾	652,21	13 466	8 214	872	369	1 371
JOP ³⁾	22,45	17 451	12 817	140	3	2 253
pedagog. pracovníci	-	-	-	-	-	-
THP	363,23	16 199	9 968	68	72	1 663
dělníci a provozní pracovníci	547,23	10 227	6 930	376	166	1 060

Pozn.: Na základě zákona č. 96/2004 Sb., o nelékařských povoláních, byly změněny kategorie pracovníků.

Údaje za nové kategorie pracovníků tak již nejsou totožné a plně srovnatelné s předchozími roky.

*) Odměňujících podle zákona č. 143/1992 Sb., ve znění pozdějších předpisů (příspěvkové zdravotnické organizace a organizační složky státu)

¹⁾ Součet úvazků

²⁾ Tarifní plat dle § 6 nař. vlády č. 251/1992 Sb., ve znění pozdějších předpisů

³⁾ Zdravotničtí pracovníci nelékaři dle zákona č. 96/2004 Sb. - viz použité zkratky zdravotnických pracovníků

**Změny průměrné měsíční mzdy a průměrné tarifní mzdy
ve zdravotnických zařízeních *) podle zřizovatele**

Kategorie pracovníků	Indexy roků 2004/2003 (v %)							
	průměrná měsíční mzda				průměrná tarifní mzda			
	organizace přímo řízené MZ		organizace řízené územními orgány		organizace přímo řízené MZ		organizace řízené územními orgány	
	v kraji	v ČR	v kraji	v ČR	v kraji	v ČR	v kraji	v ČR
Celkem	100,8	102,1	94,3	101,8	107,0	108,9	107,7	108,9
z toho:								
lékaři a zubní lékaři	88,8	103,3	88,9	102,8	105,5	114,4	114,0	114,9
farmaceuti	-	101,7	90,2	103,1	-	113,6	114,8	116,5
THP	103,6	102,8	95,3	101,7	107,6	106,6	105,6	106,6
dělníci a provozní pracovníci	106,3	100,8	95,8	100,6	109,9	106,2	103,6	106,5

Pozn.: Na základě zákona č. 96/2004 Sb., o nelékařských povoláních, byly změněny kategorie pracovníků.

V tabulce jsou proto uvedeny pouze ty kategorie, které jsou plně srovnatelné s předcházejícím rokem.

*) Odměňujících podle zákona č. 143/1992 Sb., ve znění pozdějších předpisů (příspěvkové zdravotnické organizace a organizační složky státu)

Průměrný počet pracovníků a průměrná měsíční mzda v nemocnicích odměňujících podle zákona o platu *) a o mzdě **)

Ukazatel			Nemocnice odměňující své pracovníky podle zákona	
			o platu	o mzdě
Průměrný počet pracovníků ¹⁾	absolutně	lékaři a zubní lékaři sestry ²⁾	484,70 1 633,89	390,07 1 247,84
	index 2004/2003 (%)	lékaři a zubní lékaři sestry ²⁾	56,5 .	3 479,7 .
Průměrná měsíční mzda (v Kč)	absolutně	lékaři a zubní lékaři sestry ²⁾	30 920 16 723	40 655 17 630
	index 2004/2003 (%)	lékaři a zubní lékaři sestry ²⁾	88,4 .	149,6 .

Pozn.: Na základě zákona č. 96/2004 Sb., o nelékařských povoláních, byly změněny kategorie pracovníků.

Údaje za nové kategorie pracovníků tak již nejsou totožné a plně srovnatelné s předchozími roky.

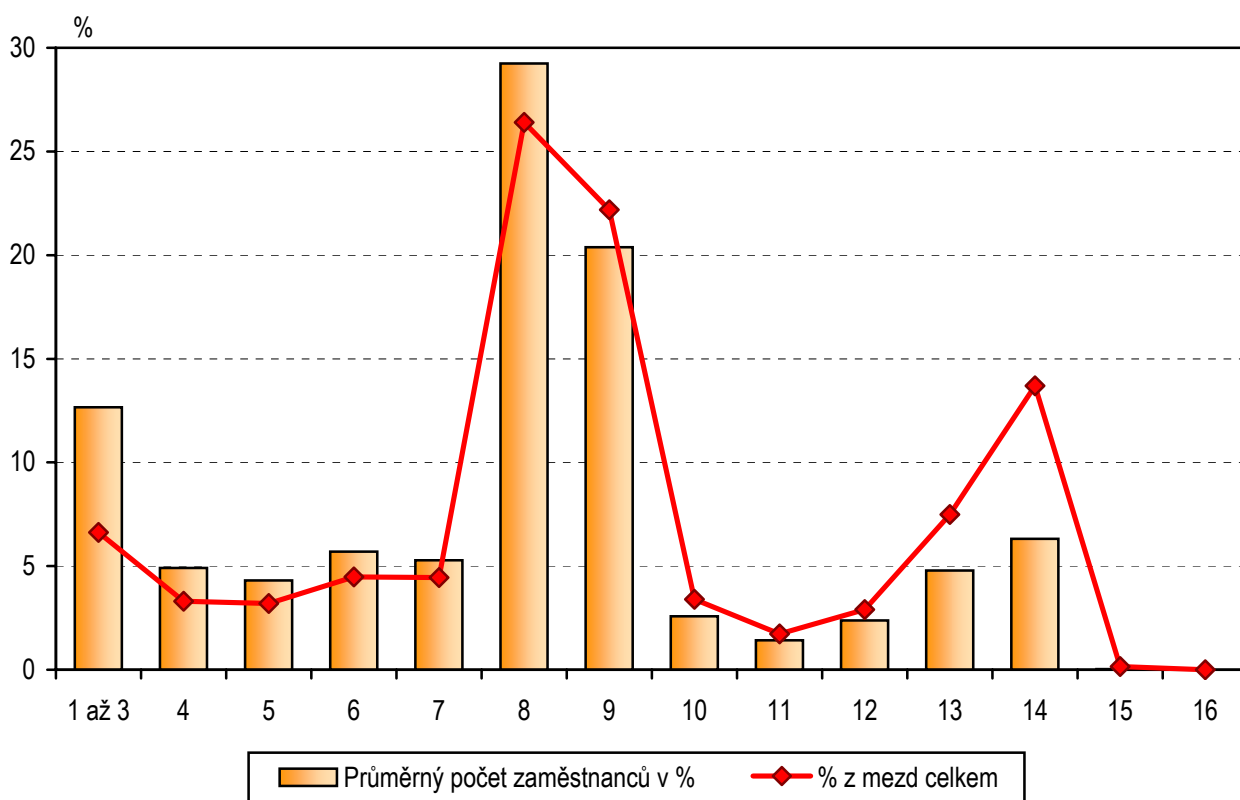
*) Zákon č. 143/1992 Sb., ve znění pozdějších předpisů (organizační složky státu a příspěvkové zdravotnické organizace)

***) Zákon č. 1/1992 Sb., ve znění pozdějších předpisů (nestátní zdravotnická zařízení, podnikatelské subjekty)

¹⁾ Součet úvazků

²⁾ Zdravotničtí pracovníci nelékaři dle zákona č. 96/2004 Sb. - viz použité zkratky zdravotnických pracovníků

Přehled průměrného počtu pracovníků a mezd v jednotlivých platových třídách v Jihočeském kraji v roce 2004 v %



Použité zkratky zdravotnických pracovníků

Zkratka	Plný název kategorie dle zákona č. 96/2004 Sb.
sestry	všeobecné sestry a porodní asistentky (§ 5 - § 6)
OZPBD	ostatní zdravotničtí pracovníci nelékaři způsobilí k výkonu zdravotnického povolání bez odborného dohledu po získání odborné způsobilosti (§ 7 - § 21)
ZPSZ	zdravotničtí pracovníci nelékaři způsobilí k výkonu zdravotnického povolání bez odborného dohledu po získání odborné a specializované způsobilosti (§ 22 - § 28)
ZPOD	zdravotničtí pracovníci nelékaři způsobilí k výkonu zdravotnického povolání pod odborným dohledem nebo přímým vedením (§ 29 - § 42)
JOP	jiní odborní pracovníci a dentisté (§ 43)