



Informace ze zdravotnictví Jihočeského kraje

Ústavu zdravotnických informací a statistiky
České republiky

České Budějovice
22.6.2005

6

Psychiatrie včetně AT¹ a sexuologie - činnost oboru v Jihočeském kraji v roce 2004

*Psychiatry incl. Alcohol and Drugs Guidance Centres and Sexology - Activity
in Branch in the Jihočeský Region in 2004*

Souhrn

Informace ze zdravotnictví kraje o činnosti oboru psychiatrie včetně AT a sexuologie v Jihočeském kraji v roce 2004 obsahuje údaje o ambulantní péči týkající se sítě zdravotnických zařízení, personálního zajištění, činnosti a přehledu pacientů podle užívané psychoaktivní látky. Údaje jsou členěny podle druhu zdravotnického zařízení a podle území. Informace obsahuje dále údaje o lůžkových psychiatrických zařízeních.

Summary

Information on health service activity in the branch of psychiatry including alcohol and drugs guidance centres and sexology in the Jihočeský region in 2004 contains data about out-patient care concerning health service network, personnel capacity, activity and a brief overview of patients by used psychoactive substance. Data are presented by type of health establishment and by territory. Information contains also data concerning bed psychiatric departments of hospitals and psychiatric institutes.

Podkladem pro zpracování dat o činnosti oboru psychiatrie byly roční výkazy za rok 2004 A (MZ) 1-01 o činnosti zdravotnických zařízení pro obor psychiatrie a pololetní výkazy L (MZ) 1-02 o lůžkovém fondu zdravotnických zařízení a jeho využití. Výkazy byly součástí Programu statistických zjišťování v České republice uveřejněného ve Sbírce zákonů ČR formou vyhlášky č. 371/2003 Sb. a její přílohy (č. 2), která obsahuje seznam statistických zjišťování prováděných ministerstvy a jinými ústředními správními úřady, v částce 124 ze dne 12. listopadu 2003. Program byl sestaven v souladu se zákonem č. 89/1995 Sb., o státní statistické službě, ve znění pozdějších předpisů.

V roce 2004 vstoupil v platnost zákon č. 95/2004 Sb., o podmínkách získávání a uznávání odborné způsobilosti a specializované způsobilosti k výkonu zdravotnického povolání lékaře, zubního lékaře a farmaceuta a dále zákon č. 96/2004 Sb., o podmínkách získávání a uznávání způsobilosti k výkonu nelékařských zdravotnických povolání a k výkonu činností souvisejících s poskytováním zdravotní péče a o změně některých souvisejících zákonů (zákon o nelékařských zdravotnických povoláních). Vzhledem ke změnám zavedeným zákonem č. 96/2004 Sb. nelze provést přesné srovnání počtu zdravotnického personálu s předcházejícím rokem.

¹ Pracoviště AT - zdravotnická péče pro osoby závislé na alkoholu a psychoaktivních látkách

Roční výkaz o činnosti vyplnilo samostatně každé ambulantní pracoviště oborů psychiatrie, AT a sexuologie, včetně ambulantních částí nemocnic a psychiatrických léčeben. Vyplňování se týkalo všech zdravotnických zařízení bez ohledu na jejich zřizovatele. Návratnost výkazů byla 96 %.

Všude, kde se uvádí počet pracovníků, se jedná o přepočtené počty, tj. o součty úvazků včetně smluvních pracovníků.

Pro výpočet ukazatelů vztažených na počet obyvatel byly použity demografické údaje ČSÚ.

Ambulantní péče

Péče v oboru psychiatrie (včetně AT a sexuologie) byla v roce 2004 poskytována na 48 ambulantních pracovištích, z nichž jedno v průběhu roku ukončilo svoji činnost. Do tohoto počtu nejsou zahrnuta detašovaná pracoviště, kterých bylo 12. Péče byla zajišťována ze dvou třetin v samostatných ordinacích lékaře specialisty. Za dvě samostatné ordinace lékaře specialisty nebyl odevzdán vyplněný výkaz a data o nich nebyla zahrnuta do následujících údajů.

Personální zajištění

K 31.12.2004 pracovalo v ambulantní péči oboru psychiatrie 37,17 lékařů a 19,02 zdravotnických pracovníků nelékařů s odbornou způsobilostí bez odborného dohledu. Nejčetnější zastoupení mezi zaměstnanci měli psychiatři, kterých pracovalo v Jihočeském kraji 36,17 (na 100 tisíc obyvatel 5,78). Psychologů působilo 4,60 (na 100 tisíc obyvatel 0,74) a sexuologů 1,00 (na 100 tisíc obyvatel 0,16). V přepočtu na 100 tisíc obyvatel byl v našem kraji počet lékařů tohoto oboru podprůměrný (v kraji 5,9 a v ČR 6,9). Nejvíce lékařů bylo v okrese České Budějovice. V přepočtu na 100 tisíc obyvatel zde bylo 9,0 lékařů, zatímco v ostatních okresech se počet pohyboval v rozmezí 3,7 - 5,8 lékařů.

Počty ošetření - vyšetření

V roce 2004 bylo v kraji provedeno téměř 135 tisíc ošetření - vyšetření (dále jen ošetření). Při porovnání s předcházejícím rokem se jednalo o nárůst počtu ošetření o 3,8 %. Počet ošetření se ale zvýšil pouze u žen, u mužů naopak klesl. Ženám bylo poskytnuto 63 % z celkového počtu všech ošetření (v roce 2002 i 2003 to bylo 60 %). Na 10 tisíc žen Jihočeského kraje připadlo v průměru 2 680 ošetření a na 10 tisíc mužů 1 610 ošetření.

V přepočtu na obyvatele bylo v kraji provedeno méně ošetření než byl celorepublikový průměr (kraj 2 156 ošetření, ČR 2 594 ošetření na 10 tisíc obyvatel). Nejvíce ošetření v přepočtu na 10 tisíc obyvatel bylo provedeno v okrese České Budějovice (2 873), nejméně v okrese Český Krumlov (1 062). Nejvíce ošetření na lékaře a den bylo v okrese Strakonice (23 ošetření), nejméně v okrese Český Krumlov (10 ošetření).

Celkem bylo v roce 2004 provedeno 23 049 prvních ošetření, což je o 2,3 % méně než v minulém roce. Pokles počtu pacientů byl zaznamenán u obou pohlaví, u mužů byl absolutně i relativně vyšší než u žen. Počet prvních ošetření u žen činil 62,3 % z celkového počtu prvních ošetření a proti předchozímu roku se tento podíl nepatrně zvýšil. Pokud by se počet prvních ošetření rovnal počtu pacientů, pak by na jednu léčenou ženu připadlo v průměru 5,9 ošetření a na jednoho léčeného muže 5,7 ošetření. V průměru by na 10 tisíc žen připadlo v Jihočeském kraji 451 léčených žen a na 10 tisíc mužů 283 léčených mužů. Psychiatrickou pomoc tedy vyhledávaly více ženy než muži.

Na jednoho lékaře připadlo v průměru 620 prvních ošetření. Nejvyšší počet prvních ošetření na jednoho lékaře byl zjištěn v okrese Tábor (1 024), nejnižší v okrese Jindřichův Hradec (382).

Na děti ve věku 0 - 14 let připadla 4 % z celkového počtu vyšetření. Počet ošetření u dětí se téměř nezměnil (poklesl o necelé 1 %). Z celkového počtu prvních ošetření činil podíl dětských pacientů 6,2 %. Pokud by byl počet prvních ošetření totožný s počtem pacientů, pak by na jedno léčené dítě v průměru připadlo 3,8 ošetření. Na rozdíl od dospělých mezi dětskými pacienty převažovali chlapci.

Vybraná onemocnění u léčených pacientů

Z vybraných sledovaných onemocnění se nejčastěji vyskytovaly neurotické poruchy, byly diagnostikovány u 8 595 pacientů. Druhou nejčetnější skupinou byly afektivní poruchy (diagnostikovány u 5 159 pacientů) a na dalším místě organické duševní poruchy (diagnostikovány u 3 125 pacientů).

Pořadí výše zmíněných onemocnění platilo jak u mužů, tak u žen. Počet prvních ošetření u žen s diagnózou neurotické poruchy nebo afektivní poruchy (resp. počet žen léčených pro tyto skupiny nemocí) byl v přepočtu na 10 tisíc žen více než dvojnásobný ve srovnání s počtem prvních ošetření mužů. Také pro organické duševní poruchy nebo schizofrenii byl v přepočtu na 10 tisíc obyvatel počet žen vyšší než počet mužů, ale tento rozdíl nebyl tak velký jako u neurotických nebo afektivních poruch. Pro vývojové poruchy v dětství a adolescenci a pro poruchy vyvolané alkoholem se léčilo naopak podstatně více mužů než žen.

Neurotické poruchy, afektivní poruchy, organické duševní poruchy a schizofrenie byly nejčetnějšími psychiatrickými nemocemi u dospělých pacientů. U dorostu ve věku 15 -19 let byly nejčastější diagnózou neurotické poruchy, u dětí byly převážně diagnostikovány vývojové poruchy v dětství a adolescenci.

Činnost ambulantních pracovišť AT

Přílohu výkazu A (MZ) 1-01 obsahující údaje o léčbě alkoholiků a toxikomanů vyplnilo 27 pracovišť zajišťujících péči o alkoholiky a toxikomany (péči AT). Následující údaje se týkají pacientů tzv. „živé kartotéky“. V „živé kartotéce“ jsou registrovány osoby sledované zdravotně a sociálně se zprávou nebo záznamem v dokumentaci ne starším než jeden rok a všichni pacienti aktivně léčení krátkodobě i dlouhodobě. Jedná se většinou o osoby, které v souvislosti s abúzem (nadměrným užíváním resp. zneužíváním) drog vyhledali lékařskou péči. Lze předpokládat, že skutečné počty osob zneužívajících psychoaktivní látky jsou vyšší než uvádějí následující údaje o počtech uživatelů drog vykazované na podkladě přílohy výkazu.

V „živé kartotéce“ bylo evidováno 645 alkoholiků a 425 uživatelů drog. V přepočtu na 10 tisíc obyvatel bylo v Jihočeském kraji registrováno 10,3 alkoholiků a 6,8 uživatelů drog, což byl výrazně menší počet registrovaných uživatelů alkoholu a psychoaktivních látek než byl jejich průměrný počet za celou republiku (v ČR 24,7 léčených alkoholiků a 15,1 léčených narkomanů).

Nejčastěji užívanou drogou byly opiáty a opioidy, které preferoval jako svou hlavní drogu přibližně každý třetí uživatel drog. Na druhém místě se svým počtem uživatelů umístily kanabinoidy, které upřednostňoval přibližně každý čtvrtý uživatel drog. Jak u alkoholiků, tak u uživatelů psychoaktivních látek převažovali muži (z celkového počtu léčených alkoholiků bylo 69 % mužů a z celkového počtu léčených uživatelů psychoaktivních látek bylo 61 % mužů). Výjimkou byla sedativa a hypnotika, kde byl vyšší podíl žen než mužů. Jedná se zřejmě o tzv. lékové závislosti, které jsou typické pro ženy.

Lůžková péče

Lůžkovou péči psychiatrického oboru v Jihočeském kraji zajišťovala 2 nemocniční oddělení a 3 psychiatrické léčebny. Celkový počet lůžek se ve srovnání s minulým rokem nezměnil ani v nemocničních psychiatrických odděleních (65 lůžek), ani v psychiatrických léčebnách (373 lůžek). Svou lůžkovou kapacitou 200 lůžek je dětská psychiatrická léčebna v Opařanech největší psychiatrickou léčebnou pro děti v České republice.

Péči na lůžkových odděleních nemocnic zabezpečovalo 7,33 lékařů a 29,50 zdravotnických pracovníků nelékařů s odbornou způsobilostí bez odborného dohledu. Proti předchozímu roku se celkový počet lékařů významně nezměnil. Na jednoho lékaře připadlo v průměru 7,0 obsazených lůžek na den. Na 100 lůžek připadlo více lékařů i více zdravotnických pracovníků nelékařů s odbornou způsobilostí bez odborného dohledu než byl republikový průměr. Celkem bylo hospitalizováno 1 006 pacientů. Počet hospitalizovaných proti minulému roku mírně poklesl (o 2,5 %). Průměrná ošetrovací doba se příliš nezměnila. Využití lůžek ve dnech a prostoj lůžek se snížily.

V psychiatrických léčebnách zajišťovalo péči 14,68 lékařů a 118,85 zdravotnických pracovníků nelékařů s odbornou způsobilostí bez odborného dohledu. Ve srovnání s rokem 2003 se mírně zvýšil celkový počet pracovníků. Na jednoho lékaře připadlo v průměru 19,5 obsazených lůžek na den. Na 100 lůžek připadlo méně lékařů a více zdravotnických pracovníků nelékařů s odbornou způsobilostí bez odborného dohledu než byl republikový průměr. Celkem bylo hospitalizováno 1 724 pacientů. Počet hospitalizovaných se proti předchozímu roku zvýšil o 10,7 %. Průměrná ošetrovací doba se snížila. Využití lůžek ve dnech se oproti předchozímu roku zvýšilo, ale i přes toto zvýšení zůstalo pod republikovou hodnotou tohoto ukazatele. Prostoj lůžek se podstatně snížil (více než o polovinu) a dostal se pod celostátní hodnotu tohoto ukazatele.

Zpracovaly: RNDr. Marie Kletečková a Alena Bédiová

ÚZIS ČR, Jihočeský krajský odbor
Žižkova 12/ 309, 370 01 České Budějovice
telefon: 387 718 383
e-mail: holomelova@uzis.cz
<http://www.uzis.cz>

Personální zajištění ambulantní péče podle druhu zdravotnického zařízení a podle územních celků

1/2

Druh zdravotnického zařízení	Počet pracovišť	Počet pracovníků ¹⁾					ZPBD ²⁾
		lékaři			psycho- logové		
		celkem	z toho				
			psychiatrii	sexuo- logové			
Jihočeský kraj							
Ambulantní část lůžkových ZZ	13	8,82	7,82	1,00	2,60	9,40	
Samostatná ordinace lékaře specialisty	31	27,65	27,65	-	2,00	8,42	
Ostatní ambulantní zařízení	2	0,70	0,70	-	-	1,20	
Celkem	46	37,17	36,17	1,00	4,60	19,02	
okres České Budějovice							
Ambulantní část lůžkových ZZ	3	3,47	2,47	1,00	1,00	5,00	
Samostatná ordinace lékaře specialisty	14	12,25	12,25	-	2,00	1,85	
Ostatní ambulantní zařízení	1	0,50	0,50	-	-	1,00	
Celkem	18	16,22	15,22	1,00	3,00	7,85	
okres Český Krumlov							
Ambulantní část lůžkových ZZ	-	-	-	-	-	-	
Samostatná ordinace lékaře specialisty	3	2,80	2,80	-	-	1,00	
Ostatní ambulantní zařízení	-	-	-	-	-	-	
Celkem	3	2,80	2,80	-	-	1,00	
okres Jindřichův Hradec							
Ambulantní část lůžkových ZZ	-	-	-	-	-	-	
Samostatná ordinace lékaře specialisty	4	4,10	4,10	-	-	2,35	
Ostatní ambulantní zařízení	-	-	-	-	-	-	
Celkem	4	4,10	4,10	-	-	2,35	
okres Písek							
Ambulantní část lůžkových ZZ	-	-	-	-	-	-	
Samostatná ordinace lékaře specialisty	3	3,00	3,00	-	-	0,42	
Ostatní ambulantní zařízení	-	-	-	-	-	-	
Celkem	3	3,00	3,00	-	-	0,42	
okres Prachatice							
Ambulantní část lůžkových ZZ	1	-	-	-	-	-	
Samostatná ordinace lékaře specialisty	5	3,00	3,00	-	-	1,80	
Ostatní ambulantní zařízení	-	-	-	-	-	-	
Celkem	6	3,00	3,00	-	-	1,80	

Personální zajištění ambulantních služeb dle druhu zdravotnického zařízení a dle územních celků

2/2

Druh zdravotnického zařízení	Počet pracovišť	Počet pracovníků ¹⁾					ZPBD ²⁾
		lékaři			psycho- logové		
		celkem	z toho				
			psychiatrii	sexuo- logové			
okres Strakonice							
Ambulantní část lůžkových ZZ	5	2,35	2,35	-	-	2,00	
Samostatná ordinace lékaře specialisty	-	-	-	-	-	-	
Ostatní ambulantní zařízení	1	0,20	0,20	-	-	0,20	
Celkem	6	2,55	2,55	-	-	2,20	
okres Tábor							
Ambulantní část lůžkových ZZ	4	3,00	3,00	-	1,60	2,40	
Samostatná ordinace lékaře specialisty	2	2,50	2,50	-	-	1,00	
Ostatní ambulantní zařízení	-	-	-	-	-	-	
Celkem	6	5,50	5,50	-	1,60	3,40	

¹⁾ Součet úvazků, vč. smluvních

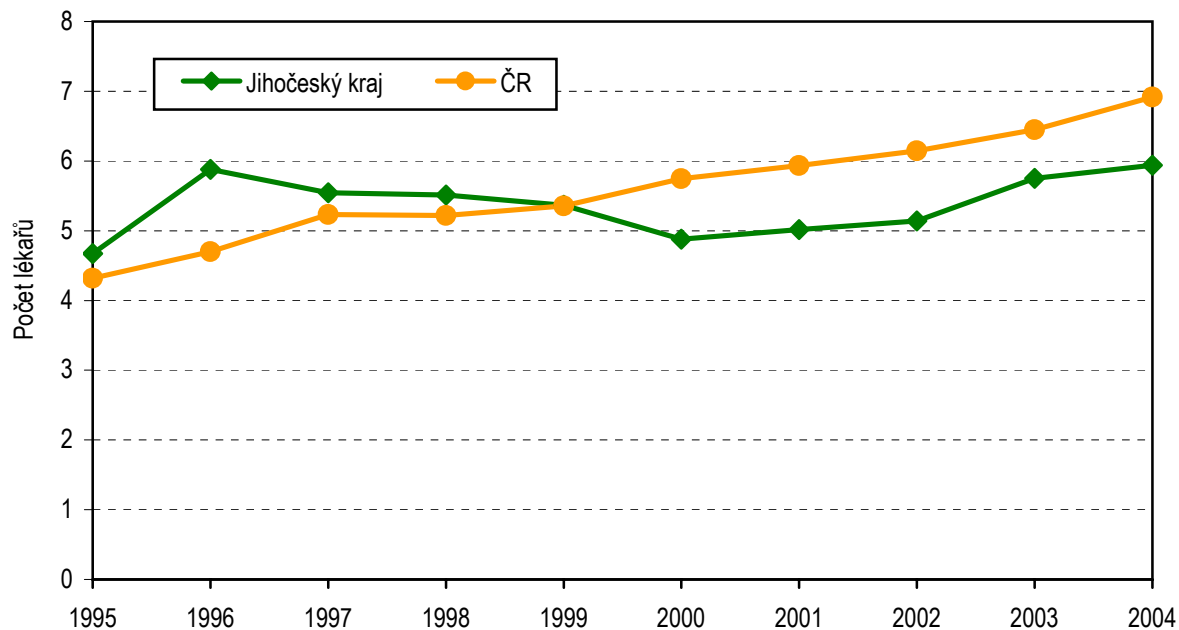
²⁾ ZPBD - zdravotničtí pracovníci nelékaři s odbornou způsobilostí bez odborného dohledu dle zákona č. 96/2004 Sb. o nelékařských povoláních § 5 - § 21

Poznámka: V okrese Prachatice byla ukončena v únoru 2004 činnost ambulantního oddělení dětské psychiatrie Nemocnice Prachatice.

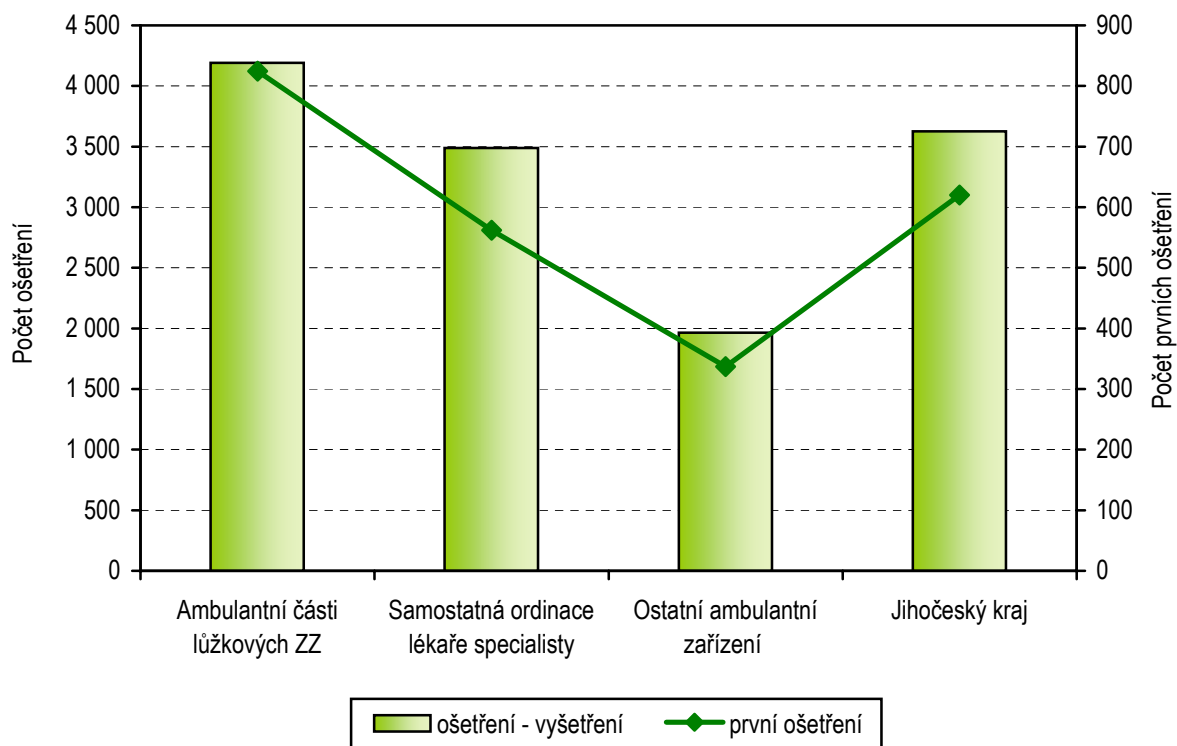
Sídla zdravotnických zařízení Jihočeského kraje poskytujících ambulantní psychiatrickou péči včetně detašovaných pracovišť



Vývoj počtu lékařů na 100 000 obyvatel v ambul. péči oboru psychiatrie včetně AT a sexuologie



Počet ošetření - vyšetření a prvních ošetření na 1 lékaře podle druhu zdravotnického zařízení v roce 2004



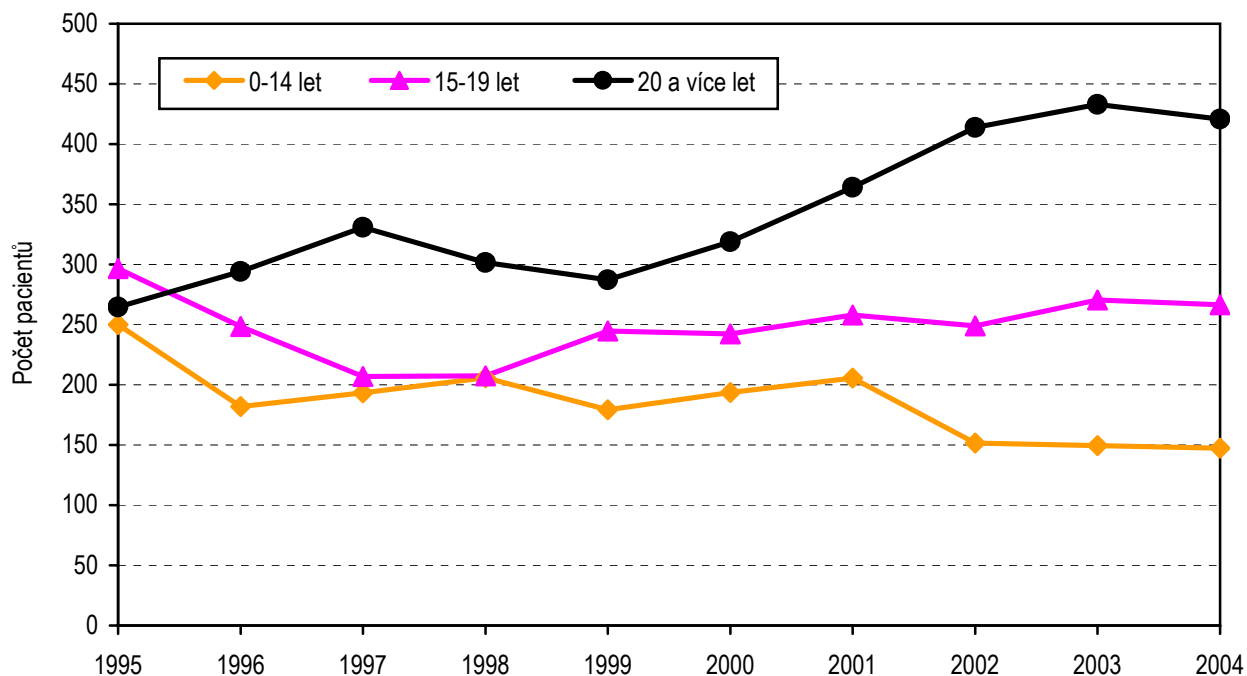
Ambulantní péče (počty ošetření - vyšetření) podle území

Území, okres	Počet ošetření - vyšetření			Počet prvních ošetření ¹⁾			Počet oš. - vyš. na 1 léč. pacienta
	celkem	z toho žen (%)	z toho dětí ²⁾ (%)	celkem	z toho žen (%)	z toho dětí ²⁾ (%)	
České Budějovice	51 498	62,57	3,72	8 780	61,98	4,41	5,87
Český Krumlov	6 369	59,95	19,53	1 221	53,97	21,70	5,22
Jindřichův Hradec	15 428	69,87	1,30	1 565	67,22	4,79	9,86
Písek	11 511	63,92	7,25	1 746	55,73	8,53	6,59
Prachatice	13 446	59,36	0,60	2 112	62,69	2,32	6,37
Strakonice	13 003	58,51	-	1 993	60,61	-	6,52
Tábor	23 555	66,16	4,74	5 632	65,73	8,79	4,18
Jihočeský kraj	134 810	63,31	4,00	23 049	62,30	6,16	5,85
ČR	2 647 852	60,03	3,59	449 680	59,54	5,30	5,89

¹⁾ Počet prvních ošetření v daném roce odpovídá počtu léčených pacientů v daném roce

²⁾ Osoby ve věku 0-14 let

Vývoj počtu léčených pacientů na 10 000 obyvatel podle věku v Jihočeském kraji



Poznámka: Do r. 1999 jsou do zpracovaných dat zahrnuty i údaje za okres Pelhřimov, který v té době patřil do Jihočeského kraje.

Vybraná onemocnění u léčených pacientů podle druhu zdravot. zařízení

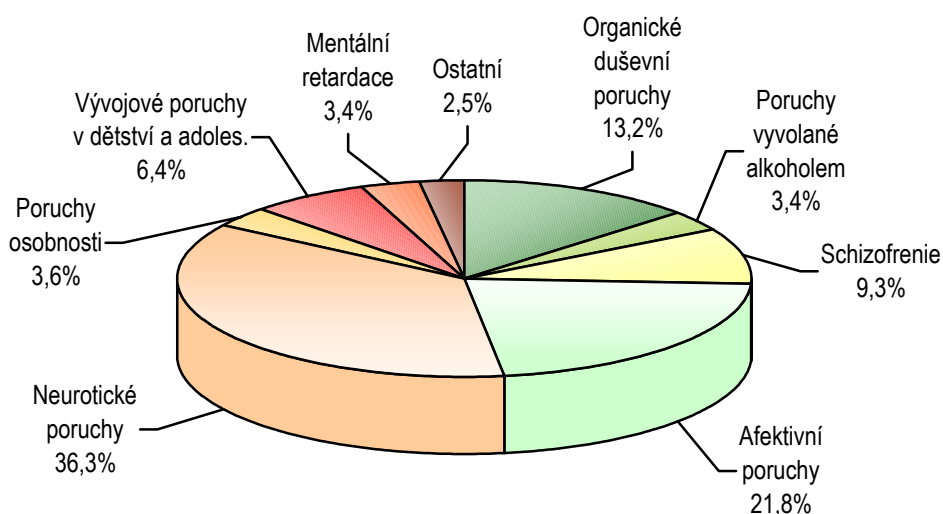
Druh zdravotnického zařízení	Počet prvních ošetření pacienta pro vybraná onemocnění ¹⁾						
	organické duševní poruchy	poruchy vyvolané alkoholem	schizofrenie	afektivní poruchy	neurotické poruchy	poruchy osobnosti	vývojové poruchy v dětství a adoles.
Ambulantní část lůžkových zdravotnických zařízení	896	332	444	1 043	2 148	255	912
Samostatná ordinace lékaře specialisty	2 223	478	1 745	4 075	6 317	578	480
Ostatní ambulantní zařízení	6	4	15	41	130	12	127
Jihočeský kraj	3 125	814	2 204	5 159	8 595	845	1 519
	na 10 000 obyvatel ²⁾						
Jihočeský kraj	49,97	13,02	35,24	82,49	137,43	13,51	110,58
ČR	48,09	24,27	39,12	83,18	172,25	25,61	96,65

¹⁾ Počet zjištěných diagnóz, ne pacientů. Pacient byl započítán tolikrát, pro kolik onemocnění byl prvně ošetřen za sledovaný rok. Do jednoho sloupce byl pacient započítán jedenkrát.

²⁾ U onemocnění vývojové poruchy v dětství a adolescenci je přepočítáno na 10 000 obyvatel ve věku 0-19 let

Struktura prvních ošetření pro vybrané diagnózy *) v Jihočeském kraji v roce 2004

(celkem 23 673 případů)



*) Jednotkou zjišťování byla diagnóza a nikoli pacient, takže pacient mohl být započítán do více skupin diagnóz.

Pacienti ambulantních pracovišť AT podle užívané psychoaktivní látky a věku

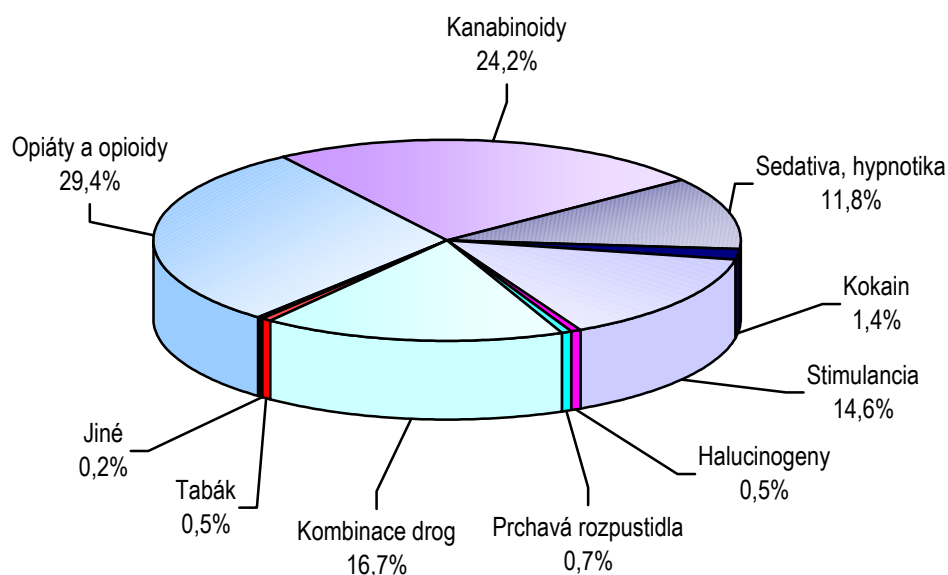
Věk	Pacienti "živé kartotéky" podle užívané psychoaktivní látky					
	alkohol			drogy		
	celkem	z toho závislí ¹⁾ (%)	na 10 000 obyvatel ²⁾	celkem	z toho závislí ¹⁾ (%)	na 10 000 obyvatel ²⁾
0 - 14 let	-	.	-	-	.	-
15 - 19 let	3	.	0,73	58	.	14,15
20 - 29 let	114	.	11,50	266	.	26,83
30 - 39 let	207	.	23,04	64	.	7,12
40 a více let	321	.	10,73	37	.	1,24
Jihočeský kraj	645	82,48	10,31	425	88,94	6,80
ČR	25 235	77,49	24,72	15 390	77,39	15,08

¹⁾ Pacient abuzér, závislý na psychoaktivní látce, s možností akutních intoxikací a zdravotního poškození

²⁾ Obyvatelé příslušné věkové skupiny

Skladba uživatelů drog evidovaných v "živé kartotéce" pracovišť ambulantní péče v Jihočeském kraji v roce 2004 podle užívané drogy

(celkem 425 pacientů)



Využívání lůžkového fondu psychiatrických oddělení nemocnic a odborných léčebných ústavů (OLÚ) a zatížení zdravotnických pracovníků

Ukazatel	Nemocnice		OLÚ	
	Kraj	ČR	Kraj	ČR
Počet oddělení	2	33	3	31
Počet pracovníků ¹⁾				
lékaři	7,33	140,53	14,68	441,02
ZPBD ²⁾	29,50	540,39	118,85	2 833,50
z toho sestry ²⁾ u lůžka	24,50	492,69	108,97	2 697,16
ZPOD ²⁾ u lůžka	20,00	135,06	29,00	1 139,29
Průměrný počet lůžek	65,00	1 503,91	373,00	9 638,52
Průměrný denní stav obsazených lůžek				
celkem	51,4	1 211,5	286,9	8 736,7
na 1 lékaře	7,0	8,6	19,5	19,8
na 1 sestru ²⁾ u lůžka	2,1	2,5	2,6	3,2
Počet lékařů na 100 lůžek	11,28	9,36	3,94	4,58
Počet ZPBD ²⁾ na 100 lůžek	45,38	36,00	31,86	29,41
Počet hospitalizovaných	1 006	20 878	1 724	41 986
Nemocniční letalita	1,0	2,4	2,9	41,5
Využití lůžek ve dnech	289,6	294,8	281,5	331,8
Průměrná ošetrovací doba	18,7	21,2	60,9	76,2
Prostoj lůžek ³⁾	3,6	4,1	9,5	6,6

¹⁾ Součet úvazků

²⁾ Zdravotničtí pracovníci dle zákona č. 96/2004 Sb.

ZPBD - zdravotničtí pracovníci nelékaři s odbornou způsobilostí bez odborného dohledu (§ 5 - § 21)

sestry - všeobecné sestry a porodní asistentky (§ 5 - § 6)

ZPOD - zdravotničtí pracovníci nelékaři pod odborným dohledem nebo přímým vedením (§ 29 - § 42)

³⁾ Ve dnech na 1 hospitalizovaného z lůžek schopných provozu

Seznam nemocnic s psychiatrickým oddělením v Jihočeském kraji:

Nemocnice České Budějovice, a. s.

Okresní nemocnice Tábor

Seznam OLÚ s psychiatrickým oddělením v Jihočeském kraji:

Psychiatrická léčebna, Červený Dvůr

Psychiatrická léčebna, Lnáře

Dětská psychiatrická léčebna, Opařany