



Informace ze zdravotnictví Jihočeského kraje

Ústavu zdravotnických informací a statistiky
České republiky

České Budějovice
6. 8. 2007

7

Rehabilitační a fyzikální medicína - činnost oboru v Jihočeském kraji v roce 2006

*Rehabilitation and Physical Medicine - Activity in Branch
in the Jihočeský Region in 2006*

Souhrn

Informace ze zdravotnictví kraje o činnosti oboru rehabilitační a fyzikální medicíny v Jihočeském kraji v roce 2006 obsahuje údaje o ambulantní péči z oblasti sítě zdravotnických zařízení, personálního zajištění, činnosti, stručný přehled nově přijatých pacientů podle skupin diagnóz a také základní ukazatele lůžkové péče nemocnic a odborných léčebných ústavů. Údaje jsou členěny dle druhu zdravotnického zařízení a dle území.

Summary

Information on health service activity in the branch of rehabilitation and physical medicine in Jihočeský region in 2006 contains data about out-patient care from area of health service network, personnel capacity, activity, a brief overview of newly admitted patients by group of diagnoses and also basic indicators of in-patient care in hospitals and specialized therapeutic institutes. Data are presented by type of health establishment and by territory.

V roce 2006 zabezpečovalo v kraji ambulantní péči v oboru rehabilitační a fyzikální medicíny 96 ambulantních zařízení. Pracovalo v nich celkem 400,98 zdravotnických pracovníků, přičemž největší skupinu tvořili fyzioterapeuti (83 %). Zatímco na republikové úrovni se v porovnání s předcházejícím rokem počet fyzioterapeutů mírně zvýšil, v Jihočeském kraji se celkový počet fyzioterapeutů snížil téměř o 6 % a k jejich úbytku došlo ve všech okresech kromě okresů České Budějovice a Strakonice.

Pracovníci v oboru rehabilitační a fyzikální medicíny poskytli téměř 173 tisíc vyšetření a provedli 2,7 mil. výkonů. Nejvíce vyšetření (41 %) z celkového počtu v kraji bylo provedeno v ordinacích lékařů specialistů, kde pracovala více jak polovina všech lékařů tohoto oboru. Největší podíl na výkonech vykázaných v Jihočeském kraji (37 %) měly ambulantní části lůžkových zdravotnických zařízení. Zde bylo evidováno 42 % fyzioterapeutů a ergoterapeutů.

Významné místo ve fyzioterapii má léčebná tělesná výchova představující 53 % všech ambulantních výkonů (v ČR 52 %). Zabývá se zejména pohybovým systémem, jeho analýzou pomocí specifických diagnostických postupů a možnostmi ovlivnit jeho prostřednictvím i poruchy dalších orgánových systémů. Neméně důležitou je fyzikální medicína, která studuje fyzikální podněty k prevenci, diagnostice a terapii. Fyzikální terapie představovala 38 % všech provedených výkonů v kraji (srovnatelné s republikovým podílem). Zbývající výkony byly zastoupeny spíše okrajově. V počtu provedených výkonů

na jednoho fyzioterapeuta a ergoterapeuta je kraj se 7 550 výkony pod republikovým průměrem (8 239).

V roce 2006 bylo v kraji nově přijato k léčbě celkem 149 tisíc pacientů. Na 10 tisíc obyvatel připadlo v kraji 2 369 pacientů, což je více než byl průměr za ČR (2 282 pacientů). Z celkového počtu nově přijatých bylo téměř 87 % pacientů léčeno ambulantně. Kromě toho byla ambulantní péče poskytnuta také hospitalizovaným pacientům, většinou hospitalizovaným na jiném než rehabilitačním lůžkovém oddělení. Z vybraných skupin diagnóz podle Mezinárodní klasifikace nemocí 10. revize se jako v předchozích letech nejvíce osob (66 %) léčilo na nemoci svalové a kosterní soustavy a pojivové tkáně, 15,5 % pacientů na poranění a otravy a 8 % pacientů na nemoci nervové soustavy.

Akutní léčebnou péči v Jihočeském kraji poskytovala dvě lůžková nemocniční oddělení (Nemocnice České Budějovice, a.s. a Okresní nemocnice Tábor). Lůžková kapacita se ve srovnání s předcházejícím rokem mírně snížila. Na obou lůžkových odděleních bylo dohromady léčeno 991 pacientů (meziroční pokles o 4 %). Další 18 174 pacientů bylo léčeno na ostatních odděleních nemocnic. Rehabilitační léčebný ústav v Jihočeském kraji není.

Zpracovala: Jaroslava Váňová
ÚZIS ČR, Jihočeský krajský odbor
Žižkova 12/309, 37001 České Budějovice
tel.: 387 718 383
e-mail: holomelova@uzis.cz

Poznámky:

- 1) Podklady pro tuto informaci byly čerpány z údajů pravidelného ročního sběru dat. Výkaz A (MZ) 1 -01 o činnosti oboru rehabilitační a fyzikální medicína vyplňuje samostatně každé oddělení (pracoviště) rehabilitační a fyzikální medicíny včetně ambulantních částí nemocnic. Doplnující údaje o využití lůžkového fondu rehabilitačních oddělení nemocnic byly čerpány z výkazu L (MZ) 1-02. Oba druhy výkazů jsou součástí Programu statistických zjišťování Ministerstva zdravotnictví ČR na rok 2006. Formuláře výkazů a závazné pokyny pro jejich vyplnění jsou vystaveny na internetu www.uzis.cz v části NZIS/Výkazy 2006. Pro výpočet relací byly použity údaje Českého statistického úřadu.
- 2) Návratnost výkazů u ambulantní péče byla 95,0 %. Výkaz neodevzdalo 5 pracovišť, všechna tato pracoviště ukončila svou činnost v průběhu roku 2006.
- 3) Všude, kde se uvádějí počty pracovníků, se jedná o přepočtené počty (součet úvazků včetně smluvních pracovníků). Uveden je stav k 31. 12. 2006.
- 4) Edice IZK o činnosti oboru rehabilitační a fyzikální medicíny v předchozích letech jsou dostupné na internetových stránkách ústavu www.uzis.cz v části Rychlé informace.

**Síť zdravotnických zařízení poskytujících péči
v oboru rehabilitační a fyzikální medicína
s vyznačením správních obvodů obcí s rozšířenou působností
(stav k 31. 12. 2006)**



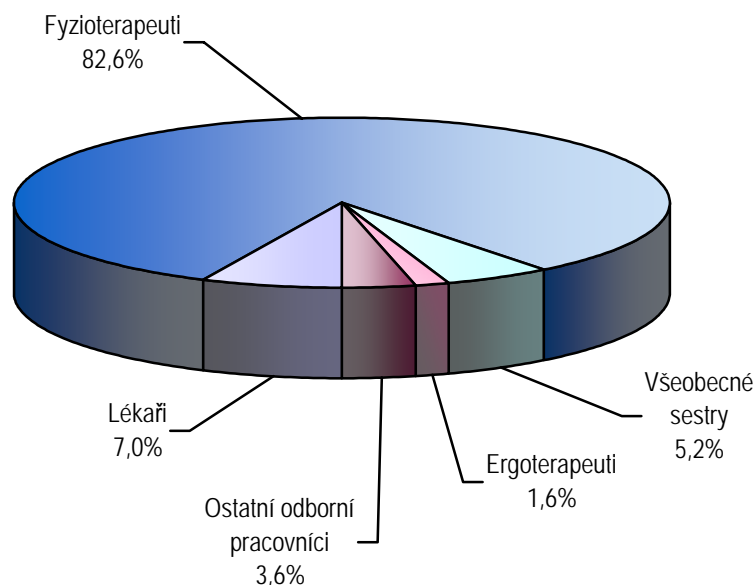
Poznámka:

Na mapě je znázorněna síť obcí, ve kterých se nacházela zdravotnická zařízení včetně detašovaných pracovišť. V tabulce Personální zajištění dle druhu zdravotnických zařízení a dle území na str. 4 jsou do počtu zdravotnických zařízení a pracovišť zahrnuti právní subjekty a začleněná zařízení bez detašovaných pracovišť.

Personální zajištění dle druhu zdravotnických zařízení a dle území

Ukazatel	Počet ZZ a pracovišť	Počet pracovníků ¹⁾					
		celkem	z toho				
			lékaři	fyzio-terapeuti	všeobecné sestry	ergo-terapeuti	ostatní odborní pracovníci
dle druhu zařízení							
Ambulantní části lůžkových ZZ	11	169,69	8,43	139,43	9,45	4,00	8,38
Samostatné ordinace lékařů specialisty	23	86,15	15,20	66,75	3,20	-	1,00
Samostatná zařízení nelékaře rehabilitační	45	93,37	2,25	86,12	3,00	-	2,00
Ostatní ambulantní zařízení	17	52,77	2,20	39,62	5,20	2,50	3,25
Celkem	96	401,98	28,08	331,92	20,85	6,50	14,63
dle území (okresy, kraj)							
České Budějovice	26	164,37	11,35	132,82	9,20	3,50	7,50
Český Krumlov	7	24,40	1,80	20,00	2,60	-	-
Jindřichův Hradec	17	41,95	3,30	32,90	2,00	-	3,75
Písek	10	42,78	2,57	36,61	1,60	1,00	1,00
Prachatice	4	38,16	2,98	33,43	1,75	-	-
Strakonice	9	34,92	1,93	32,11	-	-	0,88
Tábor	23	55,40	4,15	44,05	3,70	2,00	1,50
Jihočeský kraj	96	401,98	28,08	331,92	20,85	6,50	14,63

¹⁾ součet úvazků včetně smluvních

Skladba pracovníků v oboru rehabilitační a fyzikální medicíny


Počet vyšetření, výkonů a pacientů dle druhu zdravotnických zařízení

Vybrané ukazatele	Činnost v oboru dle zařízení				
	celkem	v tom			
		ambulantní části lůžkových zdravotnických zařízení	samostatné ordinace lékaře specialisty	samostatná zařízení nelékaře rehabilitační	ostatní ambulantní zařízení
	vyšetření provedená				
Lékařem	106 294	37 135	59 153	3 145	6 861
Fyzioterapeutem, ergoterapeutem	62 609	15 669	11 165	16 244	19 531
Psychologem, logopedem, sociálním pracovníkem	3 472	1 059	-	-	2 413
Jihočeský kraj celkem	172 375	53 863	70 318	19 389	28 805
Na 10 000 obyvatel	2 741,20	856,56	1 118,23	308,33	458,07
	výkony provedené				
Lékařem	145 446	43 297	75 504	4 071	22 574
Fyzioterapeutem, ergoterapeutem	2 506 159	948 347	495 984	701 685	360 143
Psychologem, logopedem, sociálním pracovníkem	4 902	2 271	-	-	2 631
Jihočeský kraj celkem	2 656 507	993 915	571 488	705 756	385 348
	pacienti nově přijatí k léčbě				
Jihočeský kraj	148 939	52 286	42 764	39 401	14 488
Na 10 000 obyvatel	2 368,51	831,48	680,06	626,58	230,40

Struktura výkonů podle druhu zdravotnických zařízení

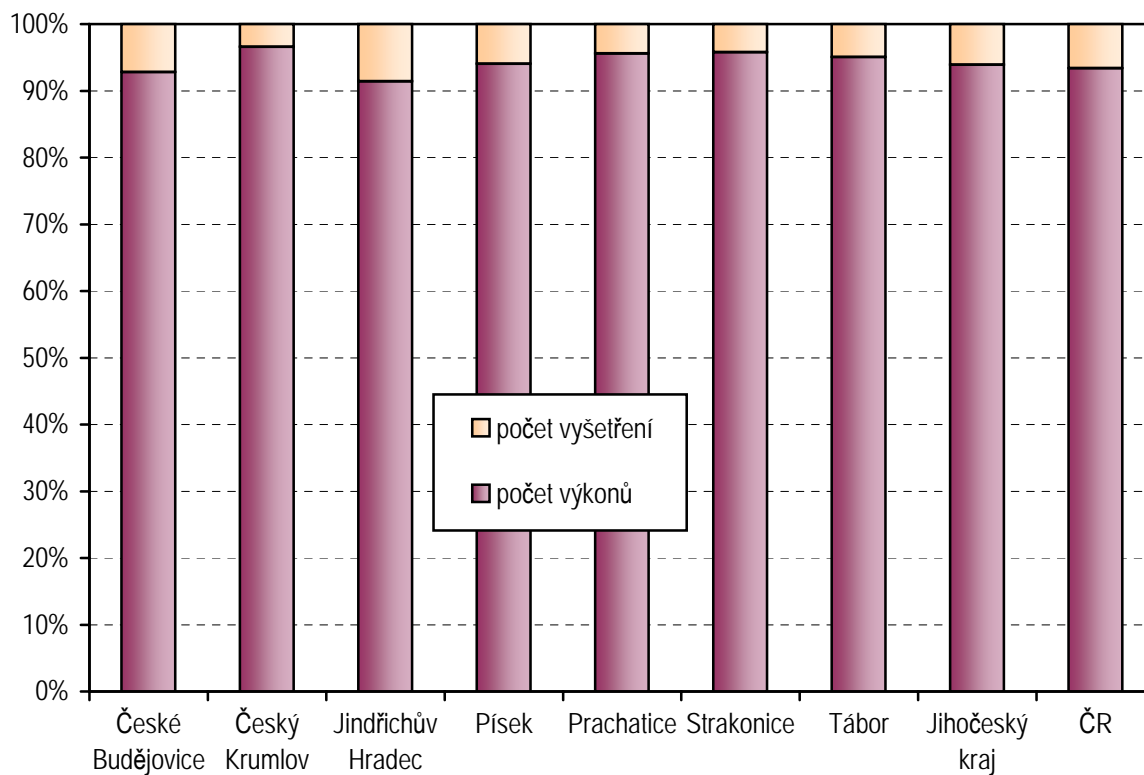
Druh zdravotnického zařízení	Struktura výkonů				
	celkem	z toho (v %)			
		léčebná tělesná výchova	fyzikální terapie	ergoterapie	ostatní výkony
Ambulantní části lůžkových ZZ	993 915	69,4	23,9	0,4	6,3
Samostatné ordinace lékaře specialisty	571 488	41,1	41,3	-	17,6
Samostatná zařízení nelékaře rehabilitační	705 756	44,2	50,4	0,8	4,6
Ostatní ambulantní zařízení	385 348	46,2	47,7	1,6	4,6
Jihočeský kraj celkem	2 656 507	53,3	38,1	0,6	8,0
ČR	46 755 797	51,5	37,6	1,6	9,3

Indikace léčebné rehabilitace - skupiny diagnóz podle MKN-10

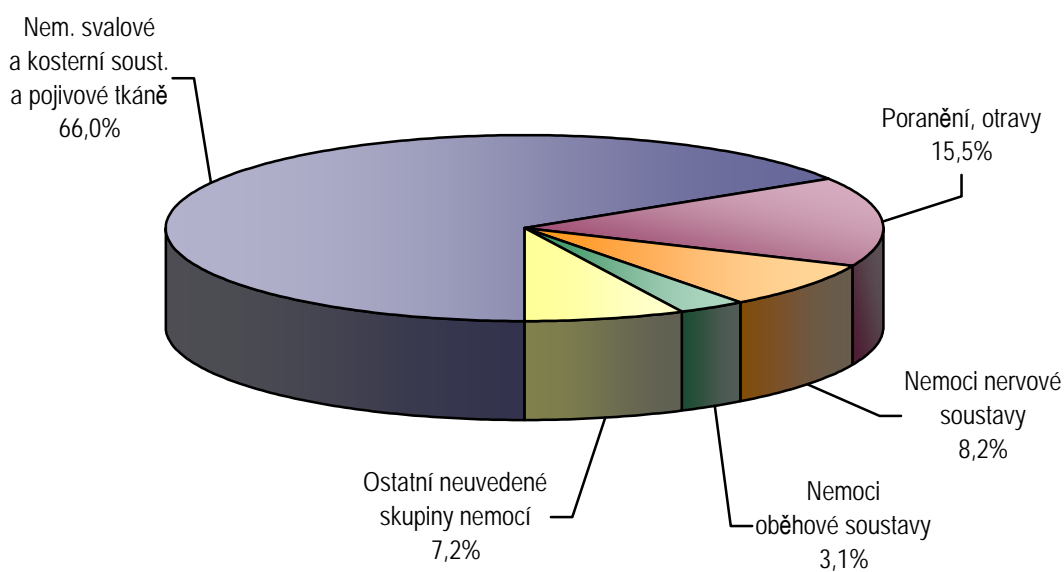
Diagnóza MKN-10		Počet pacientů nově přijatých k léčbě			
		celkem		z toho v samostatných zařízeních nelékaře rehabilitačních	
		absolutně	na 10 tis. obyvatel ¹⁾	absolutně	na 10 tis. obyvatel ¹⁾
Nemoci infekční a parazitární	A00 - B99	295	4,69	2	0,03
Novotvary	C00 - D48	1 707	27,15	20	0,32
Nemoci endokrinní	E00 - E90	380	6,04	6	0,10
Poruchy duševní a poruchy chování	F00 - F99	123	1,96	11	0,17
Nemoci nervové soustavy	G00 - G99	12 149	193,20	3 088	49,11
Nemoci oběhové soustavy	I00 - I99	4 626	73,57	395	6,28
Nemoci dýchací soustavy	J00 - J99	1 212	19,27	142	2,26
Nemoci trávicí soustavy	K00 - K93	754	11,99	3	0,05
Nemoci svalové a kosterní soustavy a pojivové tkáně	M00 - M99	98 357	1 564,12	29 221	464,69
Nemoci močové a pohlavní soustavy	N00 - N99	547	8,70	36	0,57
Těhotenství, porod a šestinedělí, stavy vzniklé v perinatálním období	O00 - O99 P00 - P96	2 509	162,40	8	0,52
Poranění, otravy	S00 - T98	23 092	367,22	5 438	86,48
Ostatní neuvedené skupiny nemocí		3 188	50,70	1 031	16,40
Jihočeský kraj		148 939	2 368,51	39 401	626,58
ČR		2 342 849	2 282,00	646 802	630,00

¹⁾ U skupiny diagnóz Těhotenství, porod a šestinedělí, stavy vzniklé v perinatálním období je počet pacientů nově přijatých k léčbě přepočten na 10 000 žen ve věku 15-49 let.

**Počet vyšetření a počet výkonů
v územních celcích v %**



**Skladba nově přijatých pacientů k léčbě
dle vybraných skupin diagnóz**



Využívání lůžkového fondu rehabilitačních oddělení nemocnic a rehabilitačních center a zatížení zdravotnických pracovníků

Ukazatel	Nemocnice	
	Jihočeský kraj	ČR
Počet oddělení	2	43
Počet pracovníků ¹⁾		
lékaři	6,09	127,88
ZPBD ²⁾ celkem	18,15	457,88
sestry ²⁾ u lůžka	16,15	416,64
ZPOD ²⁾	2,00	171,11
Průměrný počet lůžek	52,00	1 449,00
Průměrný denní stav obsazených lůžek		
celkem	44,3	1 156,7
na 1 lékaře	7,3	9,1
na 1 sestru ²⁾ u lůžka	2,7	2,8
Počet lékařů na 100 lůžek	11,71	8,83
Počet ZPBD ²⁾ na 100 lůžek	34,90	31,60
Počet hospitalizovaných	991	26 950
Nemocniční letalita	-	0,5
Využití lůžek ve dnech	310,7	291,4
Průměrná ošetrovací doba	16,3	15,7
Prostoj lůžek ³⁾	1,5	3,0

¹⁾ součet úvazků

²⁾ zdravotničtí pracovníci dle zákona č. 96/2004 Sb.:

ZPBD - zdravotničtí pracovníci nelékaři s odbornou způsobilostí bez odborného dohledu (§ 5 - § 21)

sestra - všeobecné sestry a porodní asistentky (§ 5 - § 6)

ZPOD - zdravotničtí pracovníci nelékaři pod odborným dohledem nebo přímým vedením (§ 29 - § 42)

³⁾ ve dnech na 1 hospitalizovaného z lůžek schopných provozu

Seznam nemocnic s lůžkovým rehabilitačním oddělením v kraji:

Nemocnice České Budějovice a.s.

Okresní nemocnice Tábor