



Informace ze zdravotnictví Jihomoravského kraje

Ústavu zdravotnických informací a statistiky
České republiky

Brno
7.6.2005

1

Mzdy ve zdravotnictví v Jihomoravském kraji v roce 2004

Salaries in the health services in the Jihomoravský region in 2004

Souhrn

Informace ze zdravotnictví kraje o mzdách ve zdravotnictví v Jihomoravském kraji v roce 2004 obsahuje údaje o průměrných měsíčních mzdách a počtech zaměstnanců ve zdravotnických zařízeních v členění podle kategorií zaměstnanců, zřizovatele a území. Zahrnuje také srovnání s předchozím rokem a ČR.

Summary

Information on salaries in the health services in the Jihomoravský region in 2004 contains data about average monthly salaries and numbers of employees in health establishments by category of employees, by founder and by territory. Includes also comparison with the previous year and with the whole CR.

Informace o mzdách jsou zpracovány na základě statistických ekonomických výkazů E (MZ) 2-04, čtvrtletní výkaz o zaměstnancích a o složkách mezd ve zdravotnických organizacích podle zákona č. 143/1992 Sb., ve znění pozdějších předpisů, a E (MZ) 3-02, pololetní výkaz o zaměstnancích a o složkách mezd ve zdravotnických organizacích podle zákona č. 1/1992 Sb., ve znění pozdějších předpisů. Výkazy jsou součástí Programu statistických zjišťování v České republice na rok 2004 uveřejněného ve Sbírce zákonů ČR formou vyhlášky č. 371/2003 Sb. a její samostatné přílohy č. 2, částka 124 ze dne 12. listopadu 2003. Program je sestaven v souladu se zákonem č. 89/1995 Sb., o státní statistické službě, ve znění pozdějších předpisů.

Podle zákona č. 143/1992 Sb., ve znění pozdějších předpisů, jsou odměňováni zaměstnanci ve zdravotnických organizacích přímo řízených MZ, dále v organizacích řízených kraji, městy a obcemi. Jedná se o příspěvkové organizace a organizační složky státu (organizační složky státu - dříve rozpočtové organizace).

Podle zákona č. 1/1992 Sb., o mzdě, odměně za pracovní pohotovost a o průměrném výdělku, ve znění pozdějších předpisů, odměňují své zaměstnance ostatní zdravotnická zařízení. Ta však nejsou do zpracování zahrnuta všechna. Výkaz vyplňují všechna nestátní lůžková zařízení, státní a nestátní lázeňská zařízení a výběr z nestátních ambulantních zařízení, který se každý rok mění.

Na základě zákona č. 95/2004 Sb., o podmínkách získávání a uznávání odborné způsobilosti a specializované způsobilosti k výkonu zdravotnického povolání lékaře, zubního lékaře a farmaceuta, a zákona č. 96/2004 Sb., o podmínkách získávání a uznávání způsobilosti k výkonu nelékařských zdravotnických povolání a k výkonu činností souvisejících s poskytováním zdravotní péče a o změně některých souvisejících zákonů, byly změněny v roce 2004 některé kategorie pracovníků. Údaje za nové kategorie

nelékařských zdravotnických povolání tak již nejsou totožné a plně srovnatelné s předchozími roky.

Počet platových tříd vzrostl proti roku 2003 z 12 na 16 platových tříd. Nové zařazení zaměstnanců je uvedeno v grafu č. 2.

Průměrná mzda zaměstnanců zdravotnických zařízení všech rezortů odměňovaných podle zákona č. 143/1992 Sb., ve znění pozdějších předpisů, v roce 2004 dosáhla v Jihomoravském kraji 19 083 Kč. Proti roku 2003 vzrostla o 2,6 %. Stejný nárůst průměrných mezd byl zaznamenán v celé České republice.

V Jihomoravském kraji došlo k růstu průměrných mezd v roce 2004 u kategorie lékařů a zubních lékařů o 4,4 %, u technicko-hospodářských pracovníků o 1,4 %, u dělníků a provozních pracovníků o 0,7 %. U farmaceutů je zaznamenán pokles o 0,3 %. Ostatní kategorie pracovníků nelze srovnávat, protože nejsou totožné s loňským rokem.

Průměrný počet zaměstnanců ve zdravotnických zařízeních v Jihomoravském kraji v roce 2004 je o 0,7 % nižší než v roce 2003. Úbytek pracovníků v jednotlivých kategoriích je téměř vyrovnaný.

Zpracovala: Anna Šenková
ÚZIS ČR, Jihomoravský krajský odbor
Výstavní 17/19, 603 00 Brno
telefon: 543 184 164
e-mail: pazourkova@uzis.cz
<http://www.uzis.cz>

Průměrný počet pracovníků a průměrná měsíční mzda ve zdravotnických zařízeních *)

Kategorie pracovníků	Průměrný počet pracovníků ¹⁾	Průměrná měsíční mzda (v Kč)			Průměrná měsíční mzda v ČR (v Kč)
		celkem	z tarifního platu ²⁾	z ostatních složek mezd ³⁾	
Celkem	16 627,92	19 083	11 060	8 022	18 964
v tom:					
lékaři a zubní lékaři	2 302,64	36 576	17 314	19 262	37 077
farmaceuti	73,22	28 470	15 007	13 463	32 272
sestry ⁴⁾	6 949,69	17 611	10 831	6 780	17 950
OZPBD ⁴⁾	1 307,03	18 125	11 274	6 851	19 254
ZPSZ ⁴⁾	477,41	18 165	12 387	5 778	18 605
ZPOD ⁴⁾	1 986,36	12 275	7 922	4 353	13 221
JOP ⁴⁾	204,62	26 888	14 473	12 415	20 948
pedagog. pracovníci	53,55	21 178	13 720	7 458	20 165
THP	1 471,46	17 441	10 047	7 394	18 058
dělníci a provozní pracovníci	1 801,94	10 855	7 105	3 750	10 606

Pozn.: Na základě zákona č. 96/2004 Sb., o nelékařských povoláních, byly změněny kategorie pracovníků.

Údaje za nové kategorie pracovníků tak již nejsou totožné a plně srovnatelné s předchozími roky.

*) Odměňujících podle zákona č. 143/1992 Sb., ve znění pozdějších předpisů (příspěvkové zdravotnické organizace a organizační složky státu)

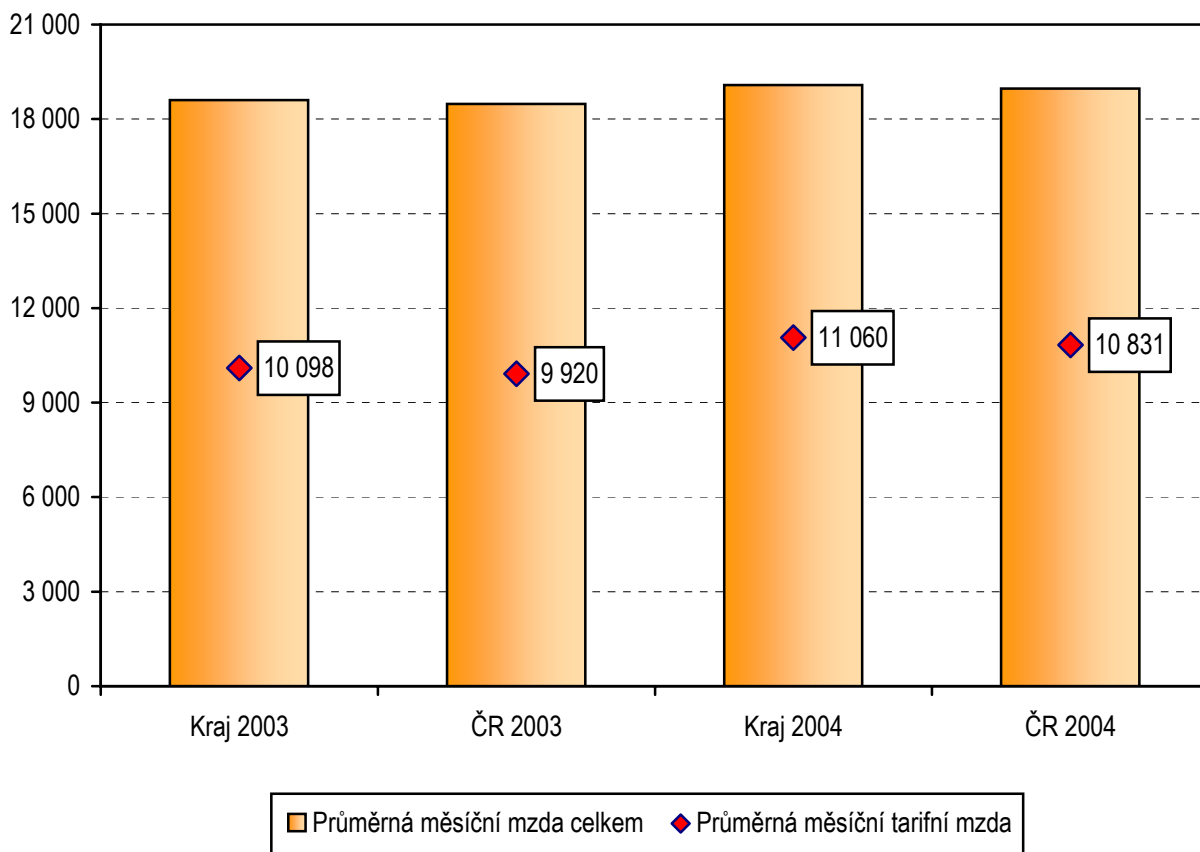
¹⁾ Součet úvazků

²⁾ Tarifní plat dle § 6 nař. vlády č. 251/1992 Sb., ve znění pozdějších předpisů

³⁾ Příplatek za vedení, příplatek za zastupování, zvláštní příplatky, plat za práci přesčas včetně příplatku, odměna za pracovní pohotovost, příplatky za práci v SO + NE, příplatek za práci ve svátek, příplatek za noční práci, příplatek za dělenou směnu, plat při výkonu jiné práce a práce v cizině, další plat, náhrady mzdy, osobní příplatek, odměny

⁴⁾ Zdravotničtí pracovníci nelékaři dle zákona č. 96/2004 Sb. - viz použité zkratky zdravotnických pracovníků

Průměrná měsíční tarifní mzda ve zdravotnických zařízeních *)



*) Odměňujících podle zákona č. 143/1992 Sb., ve znění pozdějších předpisů (příspěvkové zdravotnické organizace a organizační složky státu)

**Průměrný počet pracovníků a průměrná měsíční mzda
ve zdravotnických zařízeních *) podle zřizovatele**

Kategorie pracovníků	Průměrný počet pracovníků ¹⁾	Průměrná měsíční mzda celkem (v Kč)	z toho			
			tarifní plat ²⁾	plat za práci přesčas	odměna za pracovní pohotovost	náhrada mzdy
Organizace přímo řízené MZ						
Celkem	9 295,77	20 020	11 190	1 031	448	2 025
v tom:						
lékaři a zubní lékaři	1 342,19	37 807	17 524	3 862	2 078	3 329
farmaceuti	49,08	29 638	14 531	739	-	3 136
sestry ³⁾	3 765,54	18 545	10 751	694	199	1 993
OZPBD ³⁾	805,76	17 973	11 209	683	318	2 050
ZPSZ ³⁾	254,93	19 961	13 141	309	62	2 149
ZPOD ³⁾	1 078,61	11 829	7 570	254	33	1 288
JOP ³⁾	161,75	27 779	14 416	439	752	2 844
pedagog. pracovníci	43,33	22 617	14 790	-	-	2 226
THP	926,01	17 357	10 104	208	158	1 699
dělníci a provozní pracovníci	868,57	11 739	7 401	669	57	1 128
Organizace řízené územními orgány v kraji						
Celkem	6 888,33	17 917	10 878	968	511	1 837
v tom:						
lékaři a zubní lékaři	895,77	34 974	16 912	4 056	2 716	3 130
farmaceuti	18,63	27 189	16 443	107	327	2 639
sestry ³⁾	3 003,68	16 568	10 954	430	145	1 792
OZPBD ³⁾	461,49	18 495	11 426	1 769	788	1 961
ZPSZ ³⁾	215,44	15 843	11 381	171	46	1 910
ZPOD ³⁾	858,79	12 884	8 377	669	142	1 300
JOP ³⁾	39,62	24 484	15 128	590	420	3 055
pedagog. pracovníci	10,22	15 077	9 186	6	231	2 411
THP	494,54	17 749	9 887	147	104	1 853
dělníci a provozní pracovníci	890,15	10 003	6 817	245	93	1 038

Pozn.: Na základě zákona č. 96/2004 Sb., o nelékařských povoláních, byly změněny kategorie pracovníků.

Údaje za nové kategorie pracovníků tak již nejsou totožné a plně srovnatelné s předchozími roky.

*) Odměňujících podle zákona č. 143/1992 Sb., ve znění pozdějších předpisů (příspěvkové zdravotnické organizace a organizační složky státu)

¹⁾ Součet úvazků

²⁾ Tarifní plat dle § 6 nař. vlády č. 251/1992 Sb., ve znění pozdějších předpisů

³⁾ Zdravotničtí pracovníci nelékaři dle zákona č. 96/2004 Sb. - viz použité zkratky zdravotnických pracovníků

**Změny průměrné měsíční mzdy a průměrné tarifní mzdy
ve zdravotnických zařízeních *) podle zřizovatele**

Kategorie pracovníků	Indexy roků 2004/2003 (v %)							
	průměrná měsíční mzda				průměrná tarifní mzda			
	organizace přímo řízené MZ		organizace řízené územními orgány		organizace přímo řízené MZ		organizace řízené územními orgány	
	v kraji	v ČR	v kraji	v ČR	v kraji	v ČR	v kraji	v ČR
Celkem	102,2	102,1	103,4	101,8	109,7	108,9	109,4	108,9
z toho:								
lékaři a zubní lékaři	103,8	103,3	105,5	102,8	115,5	114,4	115,9	114,9
farmaceuti	101,4	101,7	96,8	103,1	116,2	113,6	110,7	116,5
THP	100,7	102,8	103,4	101,7	106,9	106,6	105,5	106,6
dělníci a provozní pracovníci	101,0	100,8	101,4	100,6	105,8	106,2	107,4	106,5

Pozn.: Na základě zákona č. 96/2004 Sb., o nelékařských povoláních, byly změněny kategorie pracovníků.

V tabulce jsou proto uvedeny pouze ty kategorie, které jsou plně srovnatelné s předcházejícím rokem.

*) Odměňujících podle zákona č. 143/1992 Sb., ve znění pozdějších předpisů (příspěvkové zdravotnické organizace a organizační složky státu)

Průměrný počet pracovníků a průměrná měsíční mzda v nemocnicích odměňujících podle zákona o platu *) a o mzdě **)

Ukazatel			Nemocnice odměňující své pracovníky podle zákona	
			o platu	o mzdě
Průměrný počet pracovníků ¹⁾	absolutně	lékaři a zubní lékaři sestry ²⁾	2 062,93 6 143,52	101,52 323,85
	index 2004/2003 (%)	lékaři a zubní lékaři sestry ²⁾	100,8 .	98,9 .
Průměrná měsíční mzda (v Kč)	absolutně	lékaři a zubní lékaři sestry ²⁾	36 970 17 471	32 869 14 315
	index 2004/2003 (%)	lékaři a zubní lékaři sestry ²⁾	103,8 .	101,9 .

Tečka (.) Na základě zákona č. 96/2004 Sb., o nelékařských povoláních, byly změněny kategorie pracovníků.

Údaje za nové kategorie pracovníků tak již nejsou totožné a plně srovnatelné s předchozími roky.

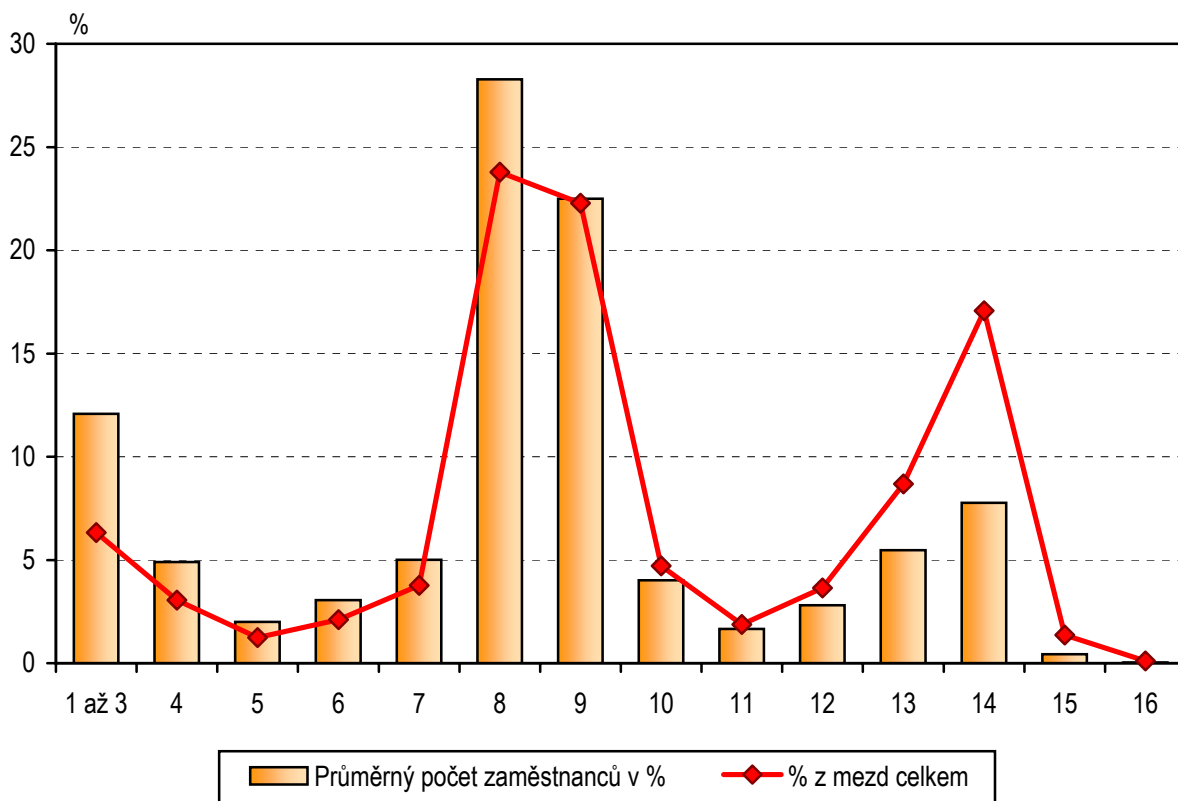
*) Zákon č. 143/1992 Sb., ve znění pozdějších předpisů (organizační složky státu a příspěvkové zdravotnické organizace)

***) Zákon č. 1/1992 Sb., ve znění pozdějších předpisů (nestátní zdravotnická zařízení, podnikatelské subjekty)

¹⁾ Součet úvazků

²⁾ Zdravotničtí pracovníci nelékaři dle zákona č. 96/2004 Sb. - viz použité zkratky zdravotnických pracovníků

Přehled průměrného počtu pracovníků a mezd v jednotlivých platových třídách v Jihomoravském kraji v roce 2004 v %



Použité zkratky zdravotnických pracovníků

Zkratka	Plný název kategorie dle zákona č. 96/2004 Sb.
sestry	všeobecné sestry a porodní asistentky (§ 5 - § 6)
OZPBD	ostatní zdravotničtí pracovníci nelékaři způsobilí k výkonu zdravotnického povolání bez odborného dohledu po získání odborné způsobilosti (§ 7- § 21)
ZPSZ	zdravotničtí pracovníci nelékaři způsobilí k výkonu zdravotnického povolání bez odborného dohledu po získání odborné a specializované způsobilosti (§ 22 - § 28)
ZPOD	zdravotničtí pracovníci nelékaři způsobilí k výkonu zdravotnického povolání pod odborným dohledem nebo přímým vedením (§ 29 - § 42)
JOP	jiní odborní pracovníci a dentisté (§ 43)