



# Informace ze zdravotnictví Jihomoravského kraje

Ústavu zdravotnických informací a statistiky  
České republiky

Brno  
22.8.2006

# 11

## Mzdy ve zdravotnictví v Jihomoravském kraji v roce 2005

*Salaries in the Health Services in the Jihomoravsky Region in 2005*

### Souhrn

Informace ze zdravotnictví kraje o mzdách ve zdravotnictví v Jihomoravském kraji v roce 2005 obsahuje údaje o průměrných měsíčních mzdách a počtech zaměstnanců ve zdravotnických zařízeních v členění podle kategorií zaměstnanců, zřizovatele a území. Zahrnuje také srovnání s předchozím rokem a ČR.

### Summary

*Information on salaries in the health services in the Jihomoravsky region in 2005 contains data about average monthly salaries and numbers of employees in health establishments by category of employees, by founder and by territory. Includes also comparison with the previous year and with the whole CR.*

Mzdy zaměstnanců ve zdravotnictví v České republice se řídí zákonem o odměňování č. 143/1992 Sb., ve znění pozdějších předpisů, podle kterého jsou odměňováni zaměstnanci v organizacích přímo řízených MZ a v organizacích řízených územními orgány, tj. v příspěvkových organizacích a organizačních složkách státu. Podle zákona č. 1/1992 Sb., ve znění pozdějších předpisů, jsou odměňováni zaměstnanci v privátních zdravotnických zařízeních zřízených fyzickou či právnickou osobou, církví a všechny lázeňské organizace.

Podkladem pro zpracování dat o mzdách zaměstnanců ve zdravotnických zařízeních jsou výkazy E (MZ) 2-04 a E (MZ) 3-02, které jsou součástí Programu statistických zjišťování Ministerstva zdravotnictví v ČR na rok 2005. Formuláře výkazů a pokyny pro vyplnění jsou vystaveny na internetu [www.uzis.cz](http://www.uzis.cz) [NZIS/Výkazy 2005].

Edice IZK o mzdách ve zdravotnictví v předchozích letech a v ostatních krajích jsou dostupné na internetových stránkách ústavu v části Rychlé informace.

### Odměňování podle zákona č. 143/1992 Sb., ve znění pozdějších předpisů

Informace o mzdách podle zákona č. 143/1992 Sb., o platu a odměně za pracovní pohotovost v rozpočtových a v některých dalších organizacích a orgánech, ve znění pozdějších předpisů, jsou uvedeny celkem za 36 příspěvkových zdravotnických zařízení kraje. Za 8 zdravotnických zařízení, jejichž zřizovatelem je Ministerstvo zdravotnictví, 27 zdravotnických zařízení, jejichž zřizovatelem je kraj, obec či město a jedno zařízení rezortu obrany. Průměrná měsíční mzda zaměstnanců byla 19 880 Kč, což je ve srovnání s ČR o 0,2 % více. Tarifní plat ve výši 12 078 Kč tvořil 60,8 % celkové mzdy.

Struktura zaměstnanců podle zřizovatele je ve srovnání s rokem 2004 téměř shodná. Ve zdravotnických organizacích zřizovaných MZ pracuje 55,9 % zaměstnanců, v organizacích, které jsou zřizovány krajem, obcí či městem je 41,3 % zaměstnanců a u zařízení Ministerstva obrany pracuje 2,8 % zaměstnanců. Zatímco v zařízeních přímo řízených MZ představoval tarifní plat lékařů 49 %, v organizacích řízených územními orgány dosahoval 51 % měsíční mzdy. Tarifní plat u všeobecných sester a porodních asistentek představoval v organizacích přímo řízených MZ 61,3 % a v organizacích řízených územními orgány tvořil dokonce 69,4 % celkové průměrné měsíční mzdy.

Průměrná měsíční mzda lékařů a zubních lékařů dosáhla 38 184 Kč. Výše průměrné měsíční mzdy lékařů je ovlivněna náhradami za práci přesčas a odměnou za pracovní pohotovost.

Podle zákona č. 143/1992 Sb., ve znění pozdějších předpisů, odměňuje svoje zaměstnance 17 příspěvkových nemocnic v kraji. Průměrný počet pracovníků se ve srovnání s rokem 2004 zvýšil o 2,3 %, průměrná měsíční mzda narostla o 723 Kč, tj. o 3,8 %. Průměrná měsíční mzda lékařů doznala zvýšení na 38 450 Kč.

### **Odměňování podle zákona č. 1/1992 Sb., ve znění pozdějších předpisů**

Údaje o mzdách zaměstnanců podle zákona č. 1/1992 Sb., o mzdě, odměně za pracovní pohotovost a o průměrném výdělku, ve znění pozdějších předpisů, předložilo v roce 2005 v kraji celkem 107 vybraných privátních zdravotnických zařízení. Ve všech těchto zařízeních pracovalo celkem 1 177 zaměstnanců s průměrnou mzdou 15 443 Kč. V České republice činila průměrná mzda 16 786 Kč.

Podle uvedeného zákona bylo v roce 2005 odměňováno 837,81 pracovníků ve čtyřech nemocnicích. V roce 2004 jedna nemocnice neodevzdala roční výkaz, proto mzdy nelze zcela objektivně porovnat.

Zpracovala: Anna Šenková  
ÚZIS ČR, Jihomoravský krajský odbor  
Výstavní 17/19, 603 00 Brno  
telefon:543184164  
e-mail: senkova@uzis.cz  
<http://www.uzis.cz>

### Průměrný počet pracovníků a průměrná měsíční mzda ve zdravotnických zařízeních \*)

Kategorie pracovníků	Průměrný počet pracovníků <sup>1)</sup>	Průměrná měsíční mzda (v Kč)			Průměrná měsíční mzda v ČR (v Kč)
		celkem	z toho		
			tarifní plat <sup>2)</sup>	ostatní složky mezd <sup>3)</sup>	
Celkem	17 014,59	19 880	12 078	7 802	19 833
v tom:					
lékaři a zubní lékaři	2 359,92	38 184	19 075	19 108	38 668
farmaceuti	77,31	29 784	16 488	13 296	33 777
sestry <sup>4)</sup>	6 960,59	18 382	11 903	6 480	18 787
OZPBD <sup>4)</sup>	1 399,56	19 932	12 484	7 448	20 341
ZPSZ <sup>4)</sup>	546,52	19 979	13 864	6 114	19 888
ZPOD <sup>4)</sup>	2 112,60	12 953	8 647	4 306	13 904
JOP <sup>4)</sup>	110,35	21 835	15 350	6 485	20 584
pedagog. pracovníci	51,21	23 324	15 271	8 053	21 762
THP	1 501,86	18 033	10 815	7 218	18 852
dělníci a provozní pracovníci	1 894,67	11 091	7 558	3 533	10 999

\*) Odměňujících podle zákona č. 143/1992 Sb., ve znění pozdějších předpisů (příspěvkové zdravotnické organizace a organizační složky státu)

<sup>1)</sup> Součet úvazků

<sup>2)</sup> Tarifní plat dle § 6 nař. vlády č. 251/1992 Sb., ve znění pozdějších předpisů

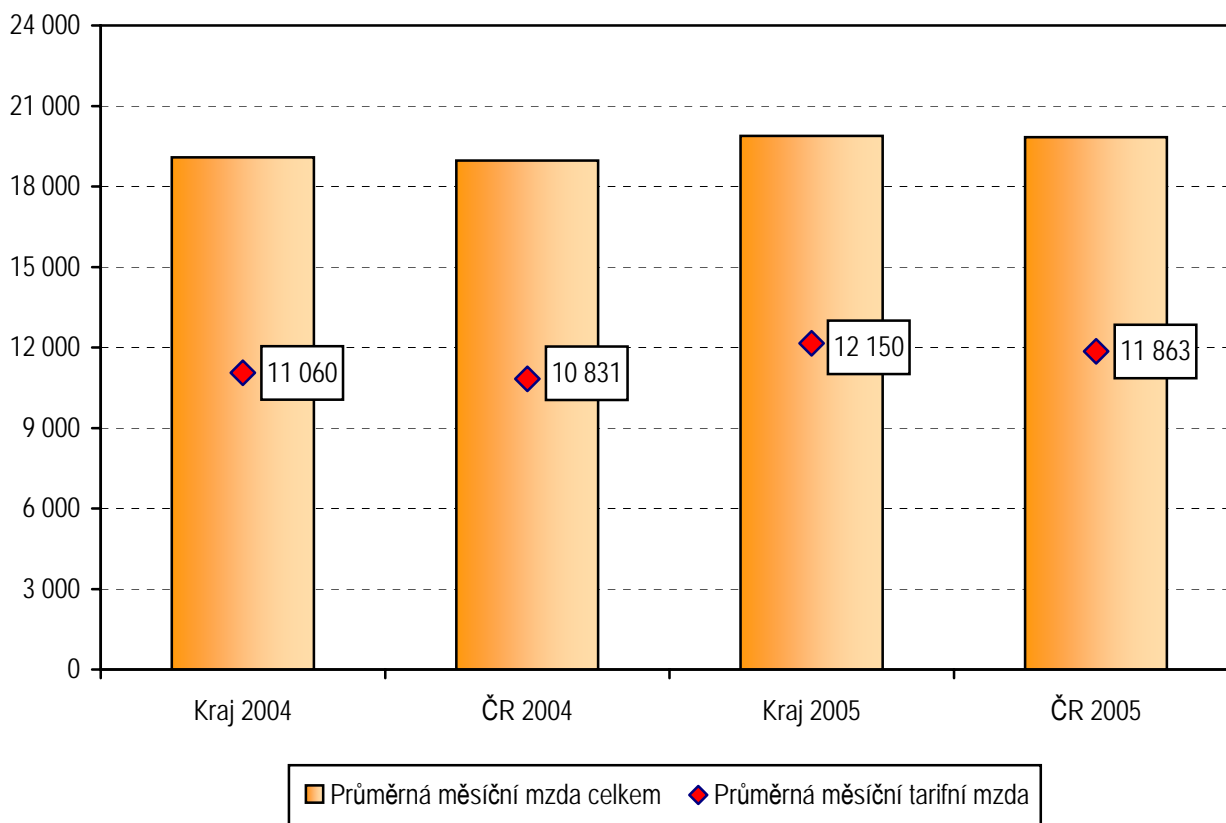
<sup>3)</sup> Příplatek za vedení, příplatek za zastupování, zvláštní příplatky, plat za práci přesčas včetně příplatku, odměna za pracovní pohotovost, příplatky za práci v SO + NE, příplatek za práci ve svátek, příplatek za noční práci, příplatek za dělenou směnu, plat při výkonu jiné práce a práce v cizině, další plat, náhrady mzdy, osobní příplatek, odměny

<sup>4)</sup> Zdravotničtí pracovníci nelékaři dle zákona č. 96/2004 Sb. - viz. použité zkratky zdravotnických pracovníků

### Použité zkratky zdravotnických pracovníků

Zkratka	Plný název kategorie dle zákona č. 96/2004 Sb.
Sestry	Všeobecné sestry a porodní asistentky (§ 5 - § 6)
OZPBD	Ostatní zdravotničtí pracovníci nelékaři způsobilí k výkonu zdravotnického povolání bez odborného dohledu po získání odborné způsobilosti (§ 7- § 21)
ZPSZ	Zdravotničtí pracovníci nelékaři způsobilí k výkonu zdravotnického povolání bez odborného dohledu po získání odborné a specializované způsobilosti (§ 22 - § 28)
ZPOD	Zdravotničtí pracovníci nelékaři způsobilí k výkonu zdravotnického povolání pod odborným dohledem nebo přímým vedením (§ 29 - § 42)
JOP	Jiní odborní pracovníci a dentisté (§ 43)

### Průměrná měsíční tarifní mzda ve zdravotnických zařízeních \*)



\*) Odměňujících podle zákona č. 143/1992 Sb., ve znění pozdějších předpisů (příspěvkové zdravotnické organizace a organizační složky státu)

**Průměrný počet pracovníků a průměrná měsíční mzda  
ve zdravotnických zařízeních \*) podle zřizovatele**

Kategorie pracovníků	Průměrný počet pracovníků <sup>1)</sup>	Průměrná měsíční mzda celkem (v Kč)	z toho			
			tarifní plat <sup>2)</sup>	plat za práci přesčas	odměna za pracovní pohotovost	náhrada mzdy
Organizace přímo řízené MZ						
Celkem	9 519,61	20 887	12 245	1 125	477	2 091
v tom:						
lékaři a zubní lékaři	1 377,95	39 379	19 286	4 138	2 212	3 418
farmaceuti	51,23	31 315	16 170	913	36	3 295
sestry <sup>3)</sup>	3 790,41	19 316	11 839	633	172	2 049
OZPBD <sup>3)</sup>	902,45	20 207	12 492	1 257	585	2 183
ZPSZ <sup>3)</sup>	314,30	22 529	14 770	504	182	2 514
ZPOD <sup>3)</sup>	1 126,33	12 196	8 184	267	33	1 349
JOP <sup>3)</sup>	65,51	20 754	14 806	251	40	2 221
pedagog. pracovníci	42,94	25 259	16 535	-	-	2 369
THP	961,11	18 067	10 854	239	170	1 754
dělníci a provozní pracovníci	887,38	12 275	7 935	818	62	1 178
Organizace řízené územními orgány v kraji						
Celkem	7 029,09	18 591	11 838	1 079	540	1 873
v tom:						
lékaři a zubní lékaři	912,02	36 610	18 655	4 316	2 882	3 245
farmaceuti	20,10	27 232	17 262	101	354	2 811
sestry <sup>3)</sup>	2 976,64	17 317	12 017	498	152	1 851
OZPBD <sup>3)</sup>	460,67	19 496	12 509	2 003	881	1 982
ZPSZ <sup>3)</sup>	220,41	16 230	12 468	190	48	1 861
ZPOD <sup>3)</sup>	933,95	13 931	9 219	888	141	1 372
JOP <sup>3)</sup>	41,60	24 342	16 626	619	456	2 849
pedagog. pracovníci	8,27	13 277	8 708	26	46	1 758
THP	491,23	18 078	10 697	177	107	1 900
dělníci a provozní pracovníci	964,20	9 981	7 202	269	93	1 006

\*) Odměňujících podle zákona č. 143/1992 Sb., ve znění pozdějších předpisů (příspěvkové zdravotnické organizace a organizační složky státu)

<sup>1)</sup> Součet úvazků

<sup>2)</sup> Tarifní plat dle § 6 nař. vlády č. 251/1992 Sb., ve znění pozdějších předpisů

<sup>3)</sup> Zdravotničtí pracovníci nelékaři dle zákona č. 96/2004 Sb. - viz. použité zkratky zdravotnických pracovníků

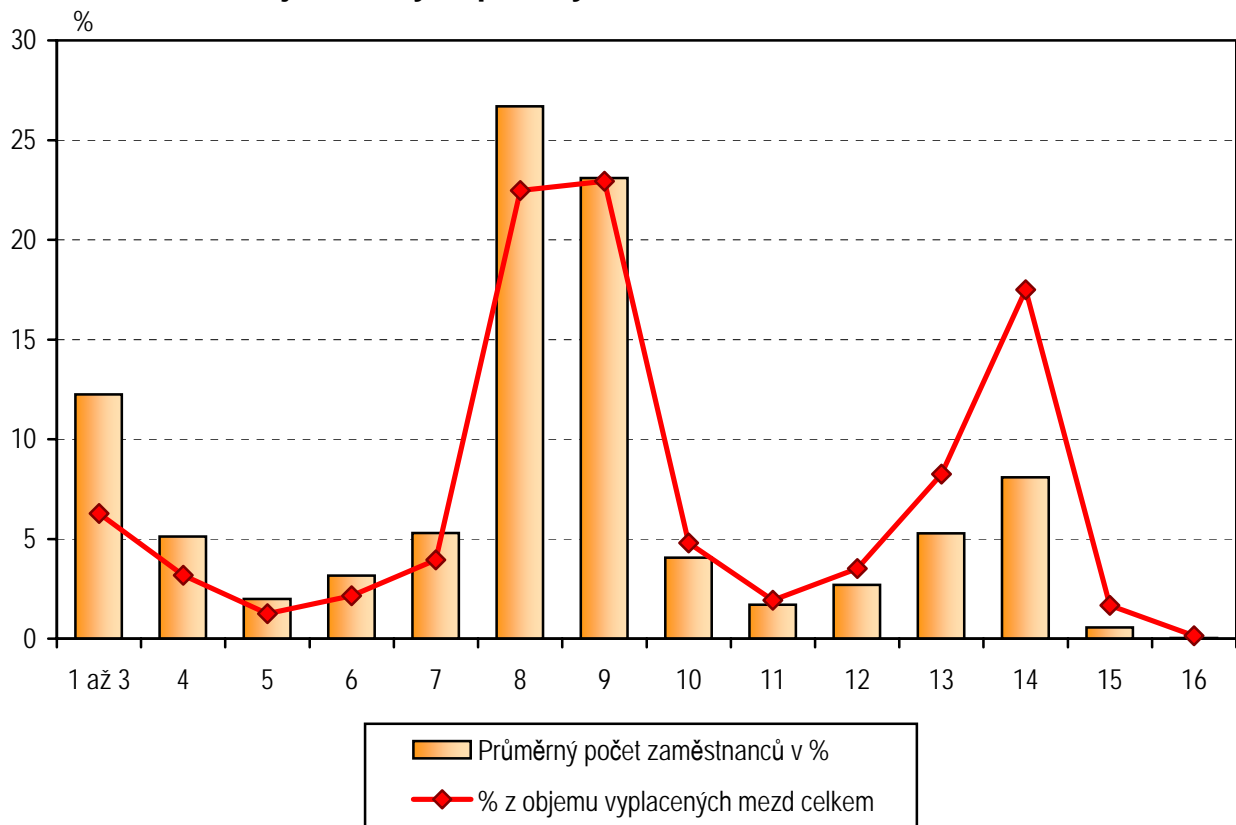
**Změny průměrné měsíční mzdy a průměrné tarifní mzdy  
ve zdravotnických zařízeních \*) podle zřizovatele**

Kategorie pracovníků	Index 2005/2004 (v %)							
	průměrná měsíční mzda				průměrná tarifní mzda			
	organizace přímo řízené MZ		organizace řízené územními orgány		organizace přímo řízené MZ		organizace řízené územními orgány	
	v kraji	v ČR	v kraji	v ČR	v kraji	v ČR	v kraji	v ČR
Celkem	104,3	104,0	103,8	104,6	109,4	109,7	108,8	109,3
z toho:								
lékaři a zubní lékaři	104,2	102,6	104,7	105,4	110,1	110,5	110,3	110,1
farmaceuti	105,7	104,5	100,2	104,4	111,3	112,0	105,0	109,3
sestry <sup>1)</sup>	104,2	104,4	104,5	104,4	110,1	109,9	109,7	109,6
THP	104,1	104,2	101,9	104,5	107,4	107,4	108,2	107,7
dělníci a provozní pracovníci	104,6	104,7	99,8	102,6	107,2	107,7	105,6	107,1

\*) Odměňujících podle zákona č. 143/1992 Sb., ve znění pozdějších předpisů (příspěvkové zdravotnické organizace a organizační složky státu)

<sup>1)</sup> Zdravotničtí pracovníci nelékaři dle zákona č. 96/2004 Sb. - viz. použité zkratky zdravotnických pracovníků

**Přehled průměrného počtu pracovníků a mezd  
v jednotlivých platových třídách v roce 2005 v %**



**Průměrný počet pracovníků a průměrná měsíční mzda v nemocnicích odměňujících podle zákona o platu \*) a o mzdě \*\*)**

Ukazatel			Nemocnice odměňující své pracovníky podle zákona	
			č. 143/1992 Sb.	č. 1/1992 Sb.
Průměrný počet pracovníků <sup>1)</sup>	absolutně	celkem	14 667,24	837,81
		lékaři a zubní lékaři	2 117,50	107,29
		sestry <sup>2)</sup>	6 179,37	318,06
	index 2005/2004 (%)	celkem	102,3	103,4
		lékaři a zubní lékaři	102,6	105,7
		sestry <sup>2)</sup>	100,6	98,2
Průměrná měsíční mzda (v Kč)	absolutně	celkem	19 847	15 502
		lékaři a zubní lékaři	38 450	32 998
		sestry <sup>2)</sup>	18 181	14 297
	index 2005/2004 (%)	celkem	103,8	102,9
		lékaři a zubní lékaři	104,0	100,4
		sestry <sup>2)</sup>	104,1	99,9

\*) Zákon č. 143/1992 Sb., ve znění pozdějších předpisů (organizační složky státu a příspěvkové zdravotnické organizace)

\*\*\*) Zákon č. 1/1992 Sb., ve znění pozdějších předpisů (nestátní zdravotnická zařízení, podnikatelské subjekty)

<sup>1)</sup> Součet úvazků

<sup>2)</sup> Zdravotničtí pracovníci nelékaři dle zákona č. 96/2004 Sb. - viz. použité zkratky zdravotnických pracovníků