



Informace ze zdravotnictví Jihomoravského kraje

Ústavu zdravotnických informací a statistiky
České republiky

Brno
6.10.2010

8

Diabetologická péče v Jihomoravském kraji v roce 2009

Diabetology care in the Jihomoravsky Region in 2009

Souhrn

Informace ze zdravotnictví kraje o diabetologické péči v Jihomoravském kraji v roce 2009 obsahuje údaje o ambulantní péči v členění podle území z oblasti personálního zajištění, činnosti a podrobné údaje o léčených diabetících.

Summary

Information on health service activity of diabetology care in the Jihomoravsky region in 2009 contains data about out-patient care by districts of the region, data about personnel capacity, activity and detailed data about diabetics under treatment.

Diabetes mellitus patří k závažným rizikovým faktorům kardiovaskulárních onemocnění, která jsou dlouhodobě nejčastější příčinou úmrtí v zemích evropského regionu.

Podkladem pro zpracování informace je roční výkaz o činnosti oboru diabetologie, který vyplňuje každá diabetologická ordinace, včetně ambulantních částí nemocnic, ve zdravotnických zařízeních všech zřizovatelů. Výkaz dále vyplňuje ordinace praktického lékaře pro dospělé, která diabetiky aktivně léčí. Výkaz je součástí Programu statistických zjišťování v České republice, který byl sestaven v souladu se zákonem č. 89/1995 Sb., o státní statistické službě, ve znění pozdějších předpisů. Formulář výkazu a pokyny pro jeho vyplnění jsou vystaveny na internetu www.uzis.cz [Výkazy na rok 2009]. Počet obyvatel pro výpočet ukazatelů byl získán z dostupných zdrojů ČSÚ.

Zpravodajskou povinnost mělo 47 diabetologických ordinací, vyplněný výkaz odevzdalo 40 zpravodajských jednotek, tj. 85 %. Z výkazů vyplněných praktickými lékaři pro dospělé vyplynulo, že z 537 ordinací praktických lékařů pro dospělé se jich podílelo na aktivní léčbě diabetiků 294, tj. téměř 55 %.

Péči o diabetiky zajišťovalo v kraji 29,08 lékařů a 34,24 zdravotnických pracovníků s odbornou způsobilostí bez odborného dohledu (dále ZPBD), uvádíme průměrný roční přepočtený počet pracovníků celkem, včetně smluvních. Proti roku 2008 se počet odborných diabetologických ordinací snížil o jednu a počet lékařů vzrostl o 1,89, počet ZPBD vzrostl o 1,10.

Během roku bylo provedeno 201 tisíc ošetření a v průměru připadlo v kraji na jeden úvazek lékaře 6 912 (ČR 6 367), v okresech to bylo od 5 561 ošetření v okrese Břeclav až po 12 575 ošetření v okrese Znojmo. Zvýšení počtu ošetření o jedno procento proti roku 2008 bylo způsobeno nárůstem diabetiků léčených v kraji.

Ke konci roku se s diabetem léčilo 78 552 osob, z toho 82 % v diabetologických ordinacích a 18 % u praktických lékařů pro dospělé. Ženy tvoří přes polovinu léčených osob; na 100 tisíc žen v kraji připadlo 7 217 léčených diabetiček (ČR 7 839), na 100 tisíc mužů 6 404 léčených diabetiků (ČR 7 057). Nově diagnostikovaná onemocnění se podílela na celkovém počtu léčených mužů i žen více než 8 %. Na 100 tisíc žen bylo nově přijato k léčbě 610 žen (ČR 589), na 100 tisíc mužů bylo nově přijato k léčbě 547 mužů (ČR 581). Z evidovaných diabetiků v průběhu roku zemřelo 1 113 žen a 1 213 mužů.

Lékaři diabetologové a praktičtí lékaři pro dospělé léčili 5 758 pacientů s diabetem I. typu (E10), 71 776 pacientů s diabetem II. typu (E11) a 1 018 pacientů se sekundárním diabetem (E13). Porucha glukosové tolerance (R73.0) byla zjištěna u 5 681 osob.

Z celkového počtu léčených diabetiků byla celá čtvrtina postižena některou ze sledovaných diabetických komplikací. Diabetická nefropatie činila 34 % všech komplikací a trpělo jí v kraji 6 728 léčených osob. Diabetická retinopatie komplikovala základní onemocnění 9 298 osobám a podílela se tak na komplikacích 47 %. Slepota bylo postiženo 236 osob. Další diabetickou komplikací je diabetická noha, která se vyskytla u 3 928 osob a tvořila 19 % všech komplikací. Jedná se o syndrom se závažným narušením tkání nohy v důsledku porušení cévního zásobování a jeho konečným následkem může být amputace, která postihla 797 léčených osob, tj. 20 % z výskytu diabetické nohy. Komplikace se vyskytly u 58 % osob s diabetem I. typu, u 23 % osob s diabetem II. typu a u 6 % osob se sekundárním diabetem.

Zastoupení jednotlivých druhů léčby diabetu je u obou pohlaví téměř totožné, a to jak v kraji, tak v celé ČR. Jen dietou bylo léčeno 24 % žen a 22 % mužů, perorální antidiabetika užívalo 47 % žen a 49 % mužů, inzulín byl aplikován 14 % žen a 14 % mužů. Z pacientů léčených inzulínem stačila jedna až dvě dávky denně 43 % žen i mužů, tři a více dávek bylo nutných pro 53 % žen a 54 % mužů, inzulínová pumpa byla nezbytná pro 4 % žen a 3 % mužů. Kombinovanou léčbu inzulínem a perorálními antidiabetiky podstoupilo 16 % žen a 15 % mužů.

S diagnózou diabetes mellitus I. typu (E10) se léčilo 51 dětí do 14 let a 160 mladistvých ve věku 15-19 let, všichni v odborných diabetologických ordinacích. Převážná část dětí a mladistvých byla léčena inzulínem, 4 pacientům stačila 1 až 2 dávky denně, 160 z nich potřebovalo tři a více dávek denně, 18 používalo inzulínovou pumpu. Perorální antidiabetika (PAD) užívalo 15 nemocných, kombinaci inzulínu a PAD 6 nemocných. V osmi případech stačila pouze dieta.

Zpracovala: Anna Šenková
ÚZIS ČR, Regionální pracoviště Brno
Stará 25, 602 00 Brno
telefon: 545 425 357
e-mail: senkova@uzis.cz
<http://www.uzis.cz>

Personální zajištění a počet ošetření

Území	Počet ZZ a pracovišť ¹⁾	Počet pracovníků ²⁾		Počet ošetření - vyšetření ⁴⁾	
		lékaři	ZPBD ³⁾	celkem	na 1 lékaře
Blansko	32	2,45	2,35	18 011	7 351
Brno-město	125	14,33	14,59	82 248	5 740
Brno-venkov	46	3,90	4,70	37 587	9 638
Břeclav	28	2,50	3,20	13 902	5 561
Hodonín	38	4,45	5,70	32 184	7 232
Vyškov	23	0,20	0,20	1 346	6 730
Znojmo	42	1,25	3,50	15 719	12 575
Jihomoravský kraj	334	29,08	34,24	200 997	6 912
ČR	2 688	333,14	373,30	2 121 121	6 367

Personální zajištění a počet ošetření v kraji v letech 2006–2009

Rok	Počet ZZ a pracovišť ¹⁾	Počet pracovníků ⁵⁾		Počet ošetření - vyšetření ⁴⁾	
		lékaři	ZPBD ³⁾	celkem	na 1 lékaře
Jihomoravský kraj 2006	338	26,95	34,58	202 663	7 520
Jihomoravský kraj 2007	326	25,47	33,83	195 343	7 670
Jihomoravský kraj 2008	333	27,19	33,14	199 929	7 353
Jihomoravský kraj 2009	334	29,08	34,24	200 997	6 912

¹⁾ Diabetologické ordinace a ordinace PL poskytující diabetologickou péči, které odevzdaly vyplněný roční výkaz o činnosti

²⁾ Průměrný roční přepočtený počet - pouze pracovníci v odborných diabetologických ordinacích, vč. smluvních.
Nejsou zahrnuty úvazky praktických lékařů pro dospělé léčící diabetiky

³⁾ ZPBD - zdravotničtí pracovníci nelékaři s odbornou způsobilostí bez odborného dohledu podle zákona č. 96/2004 Sb., o nelékařských zdravotnických povoláních, § 5 - § 21

⁴⁾ Ošetření - vyšetření provedená pouze v odborných diabetologických ordinacích

⁵⁾ Rok 2009 a 2008 průměrný roční přepočtený počet pracovníků celkem včetně smluvních, rok 2007 a 2006 přepočtený počet pracovníků se stavem k 31.12.

Počet léčených diabetiků k 31.12.

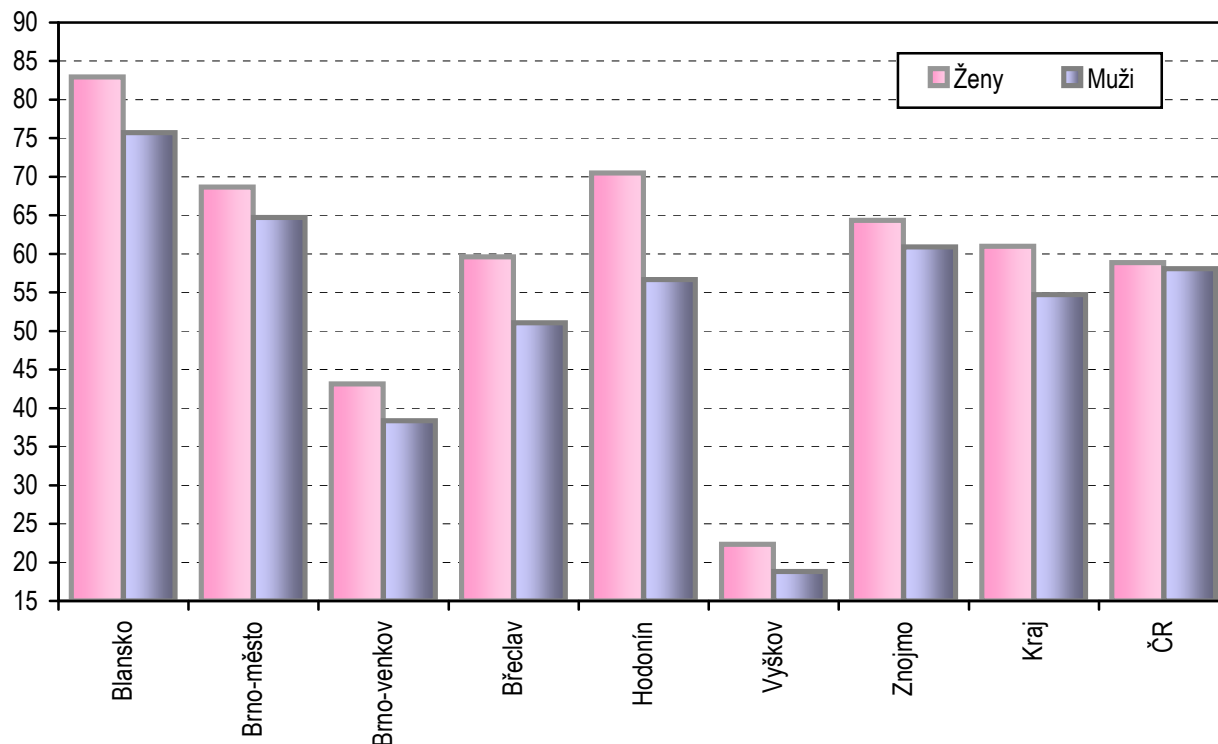
Území	Počet léčených pacientů ¹⁾				Počet nově zjištěných onemocnění		
	celkem	v %		z celkem u PL pro dospělé (v %)	celkem	v %	
		muži	ženy			muži	ženy
Blansko	11 960	46,3	53,7	7,5	845	46,9	53,1
Brno-město	27 773	47,5	52,5	14,1	2 480	46,6	53,4
Brno-venkov	11 408	43,4	56,6	21,6	815	46,4	53,6
Břeclav	7 172	49,3	50,7	16,8	630	44,9	55,1
Hodonín	10 962	42,3	57,7	13,7	1 000	43,7	56,3
Vyškov	1 879	39,8	60,2	68,5	182	45,1	54,9
Znojmo	7 398	45,8	54,2	38,8	711	47,8	52,2
Jihomoravský kraj	78 552	45,8	54,2	18,0	6 663	46,1	53,9
ČR	783 321	46,5	53,5	15,7	61 357	48,8	51,2

Počet léčených diabetiků v kraji k 31.12. v letech 2006–2009

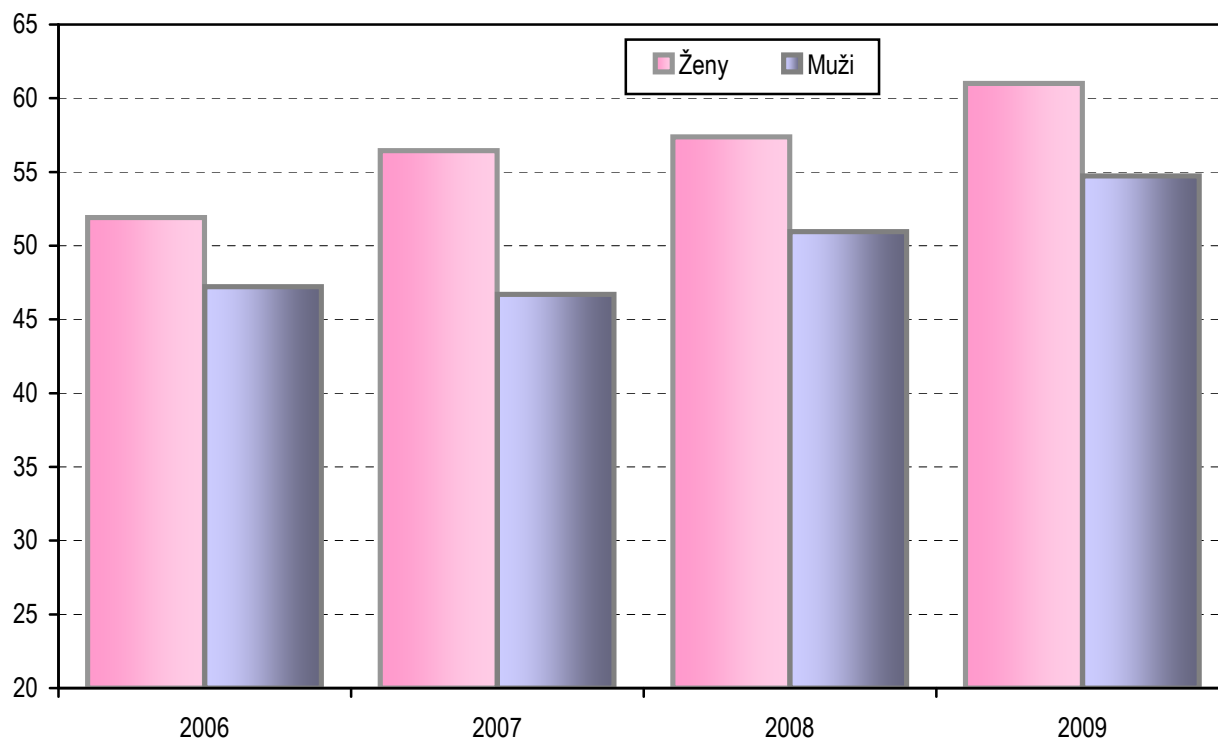
Rok	Počet léčených pacientů				Počet nově zjištěných onemocnění		
	celkem	v %		z celkem u PL pro dospělé (v %)	celkem	v %	
		muži	ženy			muži	ženy
Jihomoravský kraj 2006	74 238	46,9	53,1	19,0	5 614	46,2	53,8
Jihomoravský kraj 2007	76 407	45,1	54,9	17,0	5 870	43,9	56,1
Jihomoravský kraj 2008	78 868	46,4	53,6	18,0	6 204	45,8	54,2
Jihomoravský kraj 2009	78 552	45,8	54,2	18,0	6 663	46,1	53,9

¹⁾ Léčení pacienti a všechny údaje v následujících tabulkách jsou včetně pacientů léčených u praktických lékařů

**Počet osob s nově diagnostikovaným onemocněním
na 10 tisíc obyvatel podle pohlaví**



**Počet osob v kraji s nově diagnostikovaným onemocněním
na 10 tisíc obyvatel podle pohlaví v letech 2006–2009**



Léčené osoby podle věku a jednotlivých typů diabetu

Území	Počet léčených osob podle věku a podle jednotlivých typů diabetu						
	0-19 let	20-64 let	65 let a více	celkem na 10 000 obyvatel	v %		
					diabetes mellitus I. typu (E10)	diabetes mellitus II. typu (E11)	sekundární diabetes (E13)
Blansko	-	4 766	7 194	1 122,59	3,7	96,2	0,1
Brno-město	117	14 878	12 778	747,79	12,3	85,5	2,2
Brno-venkov	89	6 236	5 083	567,82	10,3	89,5	0,2
Břeclav	-	3 362	3 810	631,30	2,4	96,3	1,3
Hodonín	-	5 965	4 997	698,69	2,8	95,3	1,9
Vyškov	-	672	1 207	211,87	0,5	97,7	1,8
Znojmo	5	2 957	4 436	650,81	3,3	96,4	0,3
Jihomoravský kraj	211	38 836	39 505	682,05	7,3	91,4	1,3
ČR	1 823	386 770	394 728	745,54	7,1	91,6	1,3

Léčené osoby podle věku a jednotlivých typů diabetu v kraji v letech 2006–2009

Rok	Počet léčených osob podle věku a podle jednotlivých typů diabetu						
	0-19 let	20-64 let	65 let a více	celkem na 10 000 obyvatel	v %		
					diabetes mellitus I. typu (E10)	diabetes mellitus II. typu (E11)	sekundární diabetes (E13)
Jihomoravský kraj 2006	244	42 380	31 614	655,49	8,1	90,7	1,2
Jihomoravský kraj 2007	267	40 913	35 227	669,92	7,8	91,0	1,2
Jihomoravský kraj 2008	297	41 367	37 204	687,51	7,2	91,5	1,3
Jihomoravský kraj 2009	211	38 836	39 505	682,05	7,3	91,4	1,3

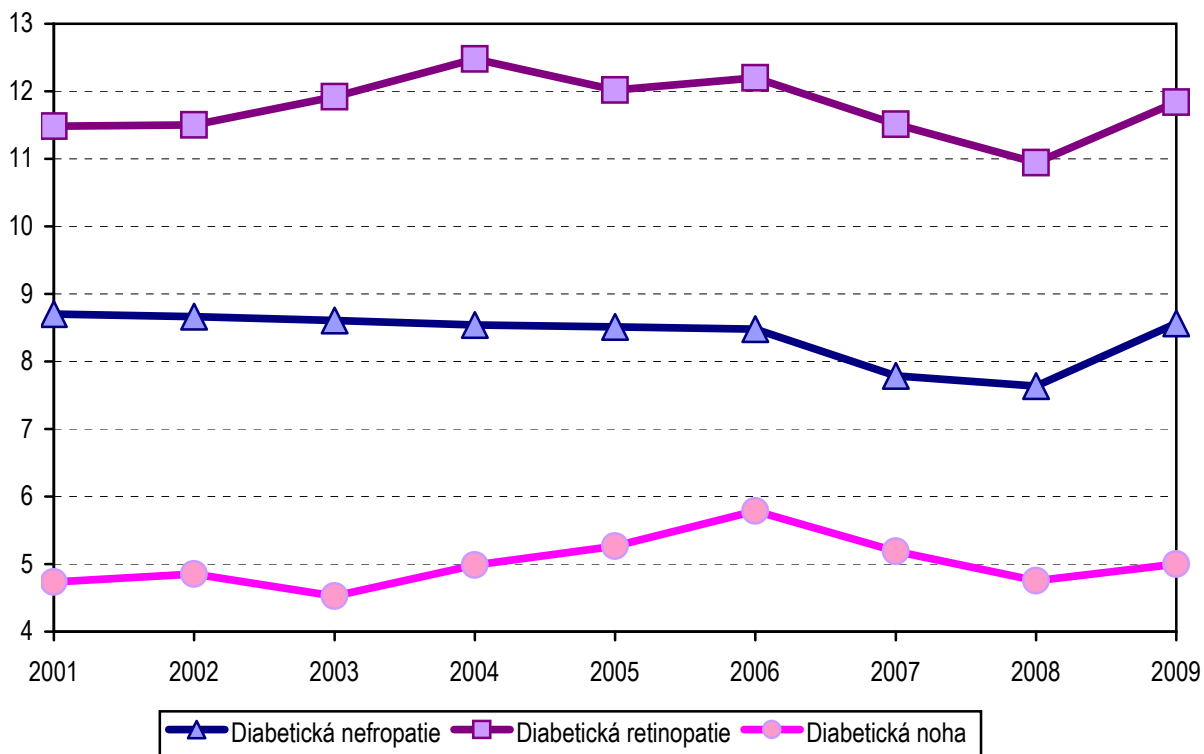
Počet léčených osob s diabetickou komplikací

Území	Diabetická							% pacientů s diabetickou komplikací ze všech pacientů		
	nefropatie		retinopatie			noha		diabetická nefropatie	diabetická retinopatie	diabetická noha
	celkem	z celku s renální insuficiencí	celkem	z celku		celkem	z celku s amputací			
			proliferativní	slepota						
Blansko	426	179	564	99	5	79	40	3,6	4,7	0,7
Brno-město	2 616	1 108	4 524	861	85	1 776	409	9,4	16,3	6,4
Brno-venkov	1 164	396	1 097	327	79	581	71	10,2	9,6	5,1
Břeclav	773	150	748	199	7	242	82	10,8	10,4	3,4
Hodonín	895	146	1 121	189	28	385	74	8,2	10,2	3,5
Vyškov	113	57	154	40	7	27	8	6,0	8,2	1,4
Znojmo	741	267	1 090	163	25	838	113	10,0	14,7	11,3
Jihomoravský kraj	6 728	2 303	9 298	1 878	236	3 928	797	8,6	11,8	5,0
ČR	82 948	28 496	94 402	22 729	2 386	43 990	8 439	10,6	12,1	5,6

Počet léčených osob s diabetickou komplikací v kraji v letech 2006–2009

Rok	Diabetická							% pacientů s diabetickou komplikací ze všech pacientů		
	nefropatie		retinopatie			noha		diabetická nefropatie	diabetická retinopatie	diabetická noha
	celkem	z celku s renální insuficiencí	celkem	z celku		celkem	z celku s amputací			
			proliferativní	slepota						
Jihomor. kraj 2006	6 294	1 994	9 055	1 724	399	4 295	828	8,5	12,2	5,8
Jihomor. kraj 2007	5 951	1 920	8 796	1 717	378	3 964	803	7,8	11,5	5,2
Jihomor. kraj 2008	6 020	1 876	8 629	1 571	245	3 749	746	7,6	10,9	4,8
Jihomor. kraj 2009	6 728	2 303	9 298	1 878	236	3 928	797	8,6	11,8	5,0

Vývoj léčených s diabetickou komplikací na 100 všech léčených s diabetem v letech 2001–2009



Léčení diabetici podle druhu léčby

Území, okres	Jen dietou		PAD		Jen inzulínem		Kombinací inzulínu a PAD	
	absolutně	na 10 000 obyvatel	absolutně	na 10 000 obyvatel	absolutně	na 10 000 obyvatel	absolutně	na 10 000 obyvatel
Blansko	2 120	198,99	5 116	480,20	2 495	234,19	2 229	209,22
Brno-město	7 048	189,77	12 964	349,06	3 882	104,52	3 879	104,44
Brno-venkov	2 277	113,33	5 734	285,40	1 693	84,27	1 704	84,81
Břeclav	1 826	160,73	3 592	316,18	680	59,86	1 074	94,54
Hodonín	3 073	195,86	4 688	298,80	1 278	81,46	1 923	122,57
Vyškov	364	41,04	1 355	152,78	87	9,81	73	8,23
Znojmo	1 382	121,58	3 847	338,43	831	73,10	1 338	117,71
Jihomoravský kraj	18 090	157,07	37 296	323,83	10 946	95,04	12 220	106,10
ČR	188 226	179,15	379 930	361,60	132 185	125,81	82 980	78,98

Léčení diabetici podle druhu léčby v kraji v letech 2006–2009

Území, okres	Jen dietou		PAD		Jen inzulínem		Kombinací inzulínu a PAD	
	absolutně	na 10 000 obyvatel	absolutně	na 10 000 obyvatel	absolutně	na 10 000 obyvatel	absolutně	na 10 000 obyvatel
Jihomoravský kraj 2006	21 689	191,50	33 822	298,63	9 173	80,99	9 554	84,36
Jihomoravský kraj 2007	20 124	176,44	35 888	314,66	10 072	88,31	10 323	90,51
Jihomoravský kraj 2008	19 803	172,63	38 091	332,05	9 994	87,12	10 980	95,72
Jihomoravský kraj 2009	18 090	157,07	37 296	323,83	10 946	95,04	12 220	106,10

Vývoj počtu léčených diabetiků na 10 tisíc obyvatel podle pohlaví v letech 1996–2009

