



# Informace ze zdravotnictví Jihomoravského kraje

Ústavu zdravotnických informací a statistiky  
České republiky

Brno  
5. 9. 2011

# 3

## Dětská a dorostová péče v Jihomoravském kraji v roce 2010

*Children and Adolescents Care in the Jihomoravský Region in 2010*

### Souhrn

Informace ze zdravotnictví kraje o dětské a dorostové péči v Jihomoravském kraji v roce 2010 obsahuje údaje o ambulantní péči z oblasti sítě zdravotnických zařízení, personálního zajištění, činnosti, dispenzarizovaných pacientů pro vybranou diagnózu a také základní ukazatele lůžkové péče nemocnic.

### Summary

*Information on health service activity in the branch of children and adolescents care in the Jihomoravský region in 2010 contains data about out-patient care from area of health service network, personnel capacity, activity, patients followed up for selected diagnoses and also basic indicators of in-patient care in hospitals.*

Údaje byly čerpány z výkazů A(MZ)1-01 o činnosti zdravotnického zařízení pro obor praktický lékař pro děti a dorost a pro obor dětský a dorostový. Informace o činnosti lůžkových dětských oddělení nemocnic vychází ze zpracovaných údajů výkazu L(MZ)1-02 o lůžkovém fondu zdravotnického zařízení a jeho využití. Výkazy jsou součástí Programu statistických zjišťování v České republice na příslušný rok. Formuláře výkazů a pokyny pro jejich vyplnění jsou vystaveny na internetu [www.uzis.cz](http://www.uzis.cz).

### Ambulantní péče

Podle Registru zdravotnických zařízení k 31.12.2010 zabezpečovalo ambulantní péči o děti a dorost v kraji 236 ordinací praktických lékařů pro děti a dorost (dále PLDD) a 10 odborných dětských ordinací. Údaje o personálním zabezpečení a činnosti oboru praktický lékař pro děti a dorost a z nich vypočtené ukazatele uvedené v tabulkách a komentované dále v textu se týkají pouze těch zařízení, která odevzdala vyplněný výkaz. V letošním roce to bylo 221 ordinací, ve kterých pracovalo 218,22 lékařů a 214,59 zdravotnických pracovníků nelékařů s odbornou způsobilostí bez odborného dohledu (dále ZPBD). Na jeden úvazek PLDD připadá v kraji 971 osob 0–18 let, v ČR 967, v okresech od 841 v Brně-městě po 1 180 v Brně-venkově.

PLDD v kraji provedli téměř 1,29 milionu ošetření, na 1 úvazek připadá 5 889 ošetření. Z celkového počtu tvořila léčebná ošetření 71,3 % a preventivní ošetření 24,3 %, 1,3 % ošetření bylo poskytnuto v návštěvní službě a zbývající 3,1 % jsou ostatní ošetření zahrnující kontakt s pacientem za účelem administrativním, např. předepsání receptu, různá potvrzení, posudky žáků při volbě povolání apod. Nejvíce preventivních vyšetření 31,3 % provedli lékaři v okrese Znojmo, nejméně 18,6 % v okrese Blansko. Třetina preventivních vyšetření byla poskytnuta kojencům, průměrně 8,3 na 1 registrovaného kojence v kraji ve věku 0-11 měsíců (ČR 8,8), v okresech od 6,2 na Břeclavsku po 10,4 na Znojemsku. Mladistvým od 15 let výše bylo poskytnuto pouze 10,4 % z celkového počtu preventivních vyšetření (ČR 11,6 %), na jednoho registrovaného připadlo v kraji 0,7 preventivní prohlídky (ČR 0,8). Na jednoho léčeného pacienta ve věku 0-18 let připadlo

v kraji 6,6 ošetření za rok (ČR 6,3). Nejvíce 8,2 ošetření na jednoho léčeného vychází v okrese Brno-venkov, nejméně 3,8 v okrese Vyškov. Z celkového počtu 197 353 registrovaných pacientů v kraji bylo 12 302 do jednoho roku, 44 706 ve věku 1-4 roky, 48 156 ve věku 5-9 let, 46 194 ve věku 10-14 let a 45 995 ve věku 15 let a více.

V ordinacích praktických lékařů bylo sledováno 26 703 alergiků, 18 402 dětí a 8 301 mladistvých, 2 779 dětí a 1 183 mladistvých z dysfunkčních a afunkčních rodin a 27 dětí a 9 mladistvých týraných a sexuálně zneužívaných. PLDD měli v přímé péči 11 642 nově narozených dětí, z toho 662 s nízkou porodní hmotností. Ve sledovaném roce zemřelo 13 dětí.

Při roční prohlídce se zjišťuje, jak dlouho bylo dítě kojeno. Ve sledovaném roce bylo takto vyšetřeno 11 836 dětí, z nichž 95,4 % bylo alespoň nějakou dobu kojeno (ČR 95,2 %). Z celkového počtu kojených dětí bylo kojeno do 6 týdnů 18,1 % (ČR 16,1%) do 3 měsíců 19,7% (ČR 18,3 %), do 6 měsíců 25,6 % (ČR 24,9 %) a déle než 6 měsíců 36,7 % (ČR 40,6 %).

Dispenzarizace znamená, že pacienti trpící určitou chorobou jsou pod stálým lékařským dohledem. Jeden pacient může být uveden i vícekrát, pokud je sledován pro více diagnóz. Nejčastějším důvodem dispenzarizace dětí se jevíly nemoci dýchací soustavy (okresy Brno-město, Brno-venkov, Břeclav, Hodonín a Vyškov) nemoci nervové soustavy, zraku a sluchu (okresy Blansko a Znojmo) a nemoci kůže a podkožního vaziva. Mladiství byli dispenzarizováni nejčastěji pro nemoci nervové soustavy, zraku a sluchu (okresy Blansko, Brno-město, Brno-venkov, Vyškov a Znojmo) a pro nemoci dýchací soustavy (okresy Břeclav a Hodonín).

Jako pacienti s postižením se uvádějí ti nemocní, u kterých průběh onemocnění, pro které jsou sledováni, nedovoluje vykonávat některé činnosti. V kraji bylo vykázáno 2 057 dětí s postižením a 1 250 dorostu s postižením. U obou věkových skupin v absolutních počtech převažuje postižení v důsledku onemocnění nervové soustavy zraku a sluchu následované duševními poruchami a poruchami chování.

Kromě PLDD zajišťovali ambulantní péči o děti a dorost také dětské lékaři specialisté v osmi ordinacích úvazkem 12,66 a dorostoví lékaři ve dvou ordinacích úvazkem 1,10; jedná se o průměrné roční přepočtené počty. Celkem tito lékaři provedli 45 189 ošetření a léčili 25 715 pacientů. Všichni splnili zpravodajskou povinnost a odevzdali vyplněné výkazy.

### **Lůžková péče**

V lůžkových částech nemocnic poskytovalo péči na osmi dětských odděleních s 452 lůžky 78,66 lékařů a 304,45 ZPBD. Průměrně denně bylo obsazeno 280 lůžek, hospitalizováno bylo celkem 22 061 pacientů a průměrná ošetrovací doba činila 4,6 dne.

Kromě šesti novorozeneckých pracovišť na dětských odděleních, jejichž kapacita a činnost je uvedena v rámci těchto oddělení, jsou v kraji ještě dvě samostatná lůžková novorozenecká oddělení. Péči o novorozence zde zajišťovalo na 142 lůžkách 25,33 lékařů a 118,22 ZPBD. Hospitalizováno bylo celkem 8 370 novorozenců. Průměrná ošetrovací doba činila 5,7 dne a využití lůžek dosáhlo 333,6 dne.

Zpracovala: Ing. Jana Marečková  
Regionální pracoviště Brno  
Vinařská 6, 603 00 Brno  
e-mail: [mareckova@uzis.cz](mailto:mareckova@uzis.cz)  
<http://www.uzis.cz/>

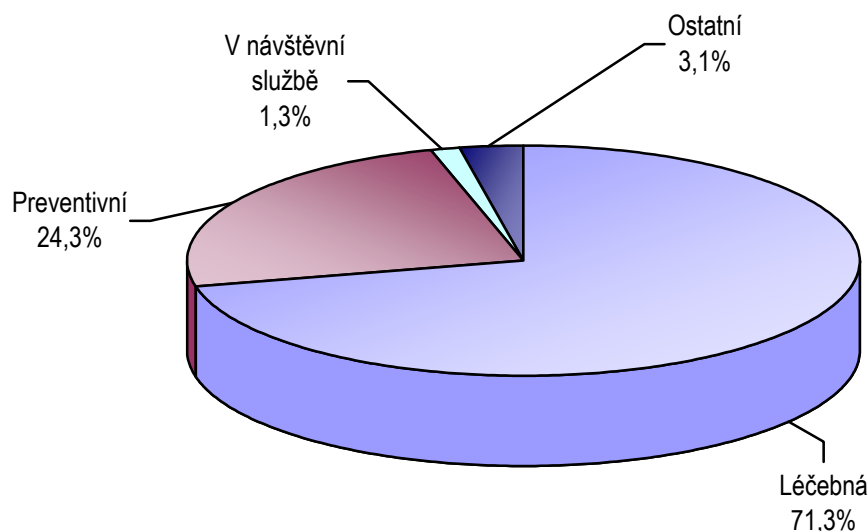
## Personální zajištění a počet ošetření u praktických lékařů pro děti a dorost

	Počet ZZ a pracovišť	Počet pracovníků <sup>1)</sup>		Počet ošetření		Počet léčených pacientů	Počet registrovaných	
		PLDD	ZPBD <sup>2)</sup>	celkem	na 1 lékaře		děti (0–14)	dorost (15–18)
Blansko	23	20,85	22,20	139 006	6 667	18 068	13 483	4 383
Brno-město	72	73,57	69,89	390 947	5 314	56 312	47 604	13 369
Brno-venkov	36	34,55	33,40	232 461	6 728	28 320	26 290	7 824
Břeclav	22	21,90	22,35	113 571	5 186	14 915	15 340	4 989
Hodonín	32	31,10	31,40	188 434	6 059	27 223	20 952	7 141
Vyškov	15	15,00	14,60	89 925	5 995	23 746	11 523	3 506
Znojmo	21	21,25	20,75	130 834	6 157	25 476	16 166	4 783
Jihomoravský kraj	221	218,22	214,59	1 285 178	5 889	194 060	151 358	45 995
ČR	2 084	2 036,80	1 990,38	11 795 613	5 791	1 885 708	1 473 879	458 610

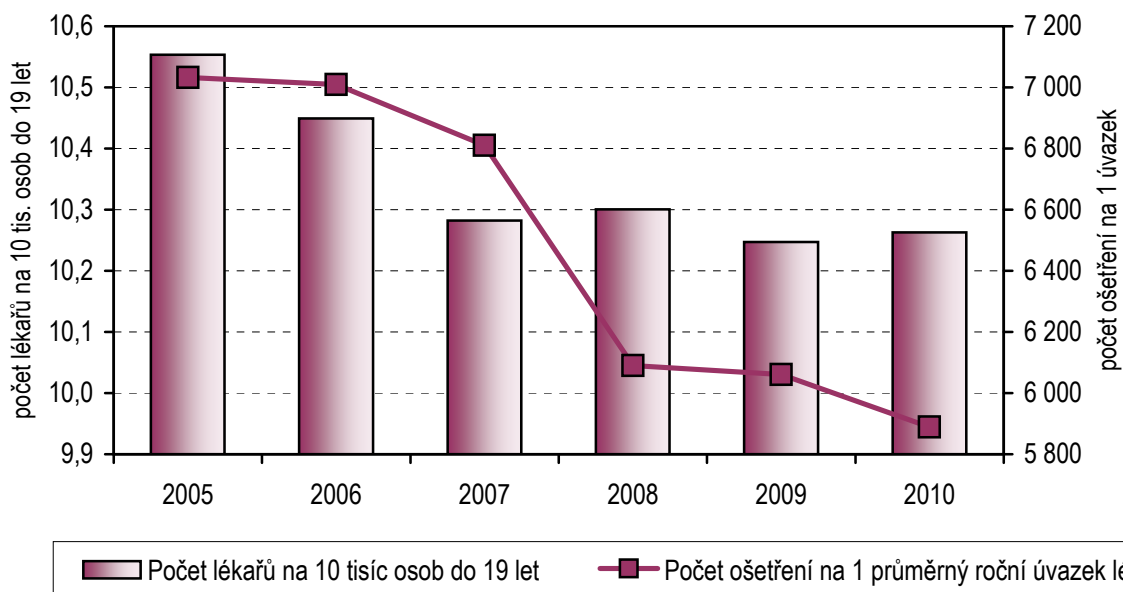
<sup>1)</sup> Průměrný roční přepočtený počet pracovníků včetně smluvních - z odevzdaných výkazů A(MZ)1-01

<sup>2)</sup> ZPBD - zdravotničtí pracovníci nelékaři s odbornou způsobilostí bez odborného dohledu dle zákona č. 96/2004 Sb., o nelékařských zdravotnických povoláních, § 5–§ 21

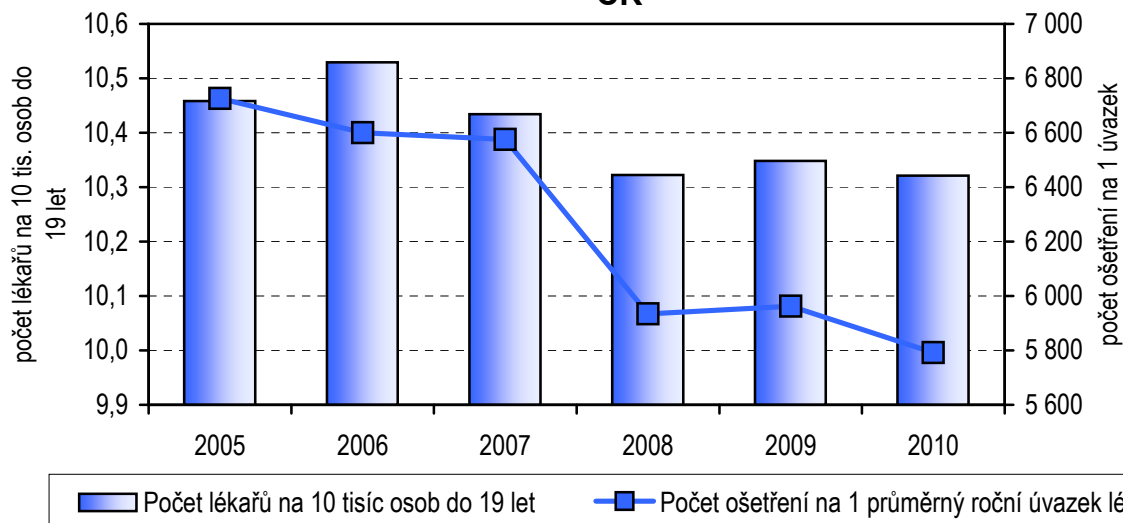
### Skladba ošetření - vyšetření podle druhu



**Vývoj počtu PLDD\*) na 10 tisíc osob do 19 let  
a počtu ošetření na 1 průměrný roční úvazek lékaře  
Jihomoravský kraj**



**Vývoj počtu PLDD\*) na 10 tisíc osob do 19 let  
a počtu ošetření na 1 průměrný roční úvazek lékaře  
ČR**



\*) PLDD - praktický lékař pro děti a dorost,  
do roku 2008 přepočtený počet lékařů k 31.12., od roku 2008 průměrný roční přepočtený počet lékařů

## Počet dispenzarizovaných onemocnění u dětí na 1 000 registrovaných pacientů ve věku 0–14 let

Kapitola (MKN -10)		Dispenzarizovaná onemocnění u dětí (0-14 let) na 1 000 registrovaných dětí pro vybranou diagnózu								
		Blansko	Brno- město	Brno- venkov	Břeclav	Hodonín	Vyškov	Znojmo	Kraj celkem	ČR
I.	Některé infekční a parazitární nemoci (vč. následků)	25,9	41,1	11,7	40,0	28,6	40,3	43,0	32,9	17,4
II.	Novotvary	1,1	2,2	1,0	2,8	1,6	1,1	2,2	1,8	1,7
III.	Nemoci krve a krvetvorných orgánů a některé poruchy týkající se mechanismu imunity	15,6	19,2	16,1	25,4	19,2	13,6	9,2	17,5	12,8
IV.	Nemoci endokrinní, výživy a přeměny látek	30,9	27,4	25,6	19,0	35,4	28,0	23,6	27,3	29,2
V.	Poruchy duševní a poruchy chování	10,4	16,3	11,8	12,5	19,6	12,1	11,9	14,3	14,5
VI.–VIII.	Nemoci nervové soustavy, nemoci oka a očních adnex, nemoci ucha a bradavkového výběžku	73,6	74,2	68,4	68,8	66,8	75,9	114,3	76,0	69,2
IX.	Nemoci oběhové soustavy	11,0	5,9	9,1	7,2	11,7	5,3	5,1	7,7	7,6
X.	Nemoci dýchací soustavy	52,9	110,9	81,9	207,7	125,0	105,2	74,2	108,1	97,9
XI.	Nemoci trávicí soustavy	14,1	14,4	11,8	46,4	16,8	5,5	7,6	16,1	10,6
XII.	Nemoci kůže a podkožního vaziva	34,5	52,4	35,3	47,3	48,7	41,9	54,9	46,3	43,0
XIII.	Nemoci svalové a kosterní soustavy a pojivové tkáně	16,7	20,6	8,0	18,9	29,8	19,2	9,8	17,9	18,2
XIV.	Nemoci močové a pohlavní soustavy	13,4	21,3	20,7	35,1	22,9	19,2	21,8	22,0	21,2
XVII.	Vrozené vady, deformace	14,8	14,1	15,9	18,8	19,1	12,9	16,7	15,8	19,1
	Celkem	314,8	419,9	317,3	549,7	445,1	380,2	394,3	403,6	362,4

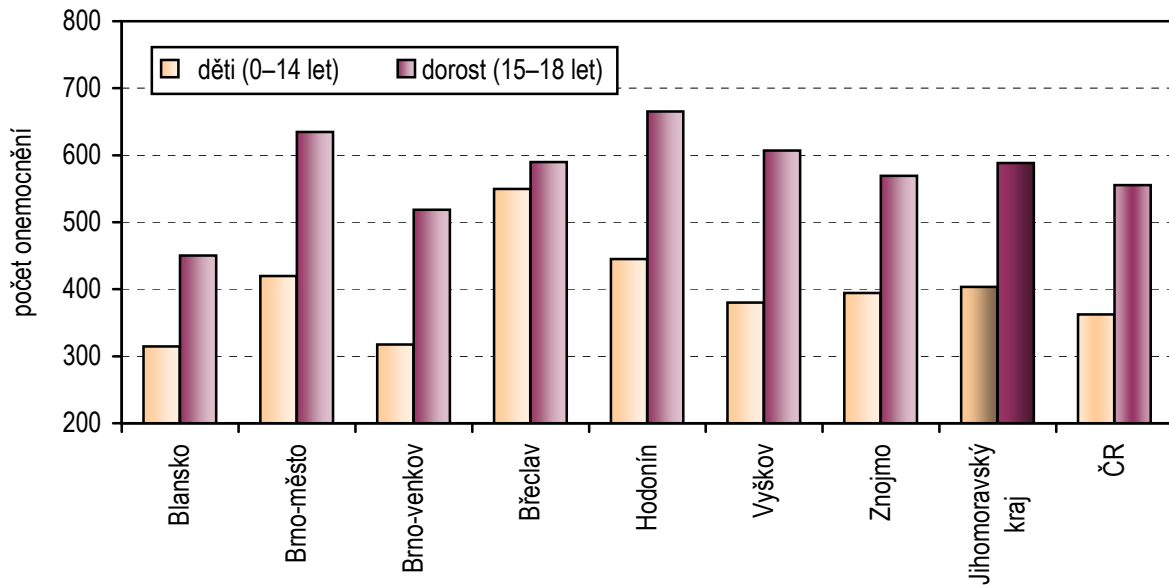
<sup>1)</sup> Jeden pacient může být uveden i vícekrát, pokud je sledován pro více diagnóz

## Počet dispenzarizovaných onemocnění u dorostu na 1 000 registrovaných pacientů ve věku 15–18 let

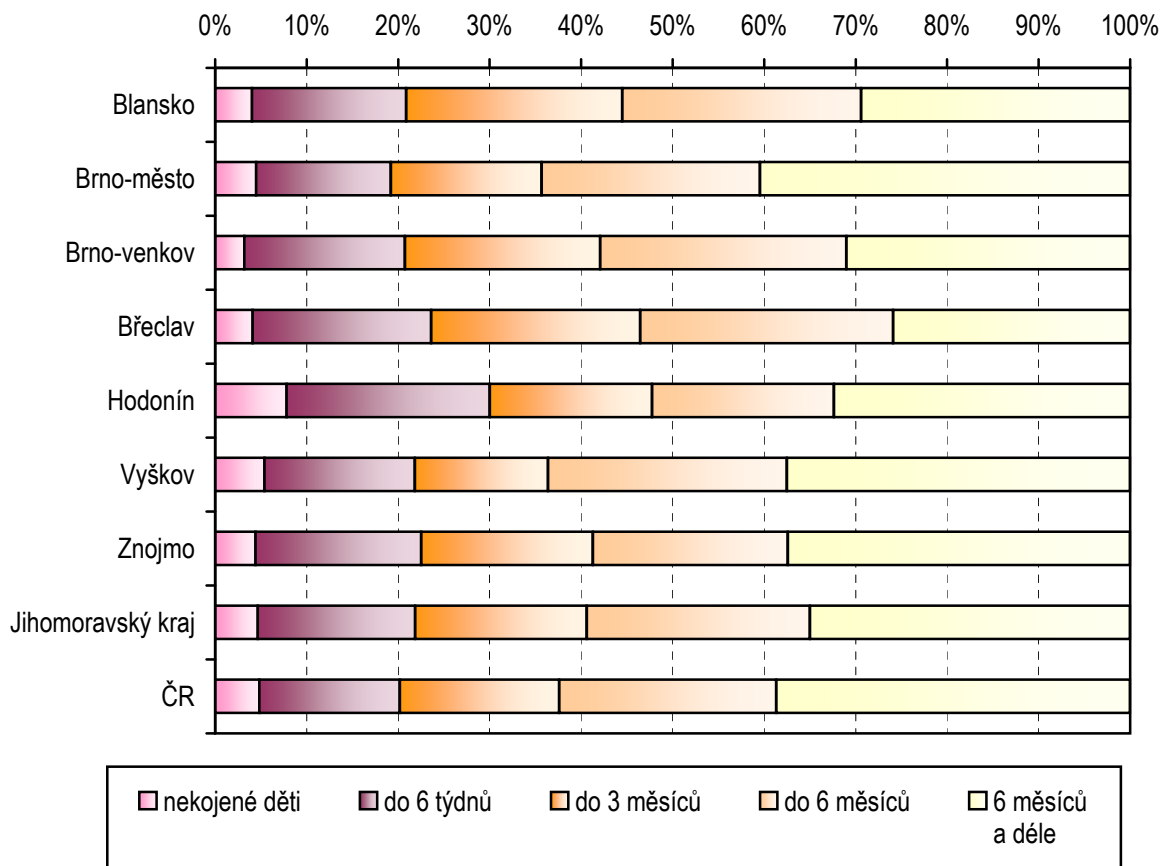
Kapitola (MKN -10)		Dispenzarizovaná onemocnění u dorostu (15-18 let) na 1 000 registrovaných dětí pro vybranou diagnózu								
		Blansko	Brno- město	Brno- venkov	Břeclav	Hodonín	Vyškov	Znojmo	Kraj celkem	ČR
I.	Některé infekční a parazitární nemoci (vč. následků)	30,1	35,6	19,6	24,3	31,5	34,5	30,1	29,8	15,3
II.	Novotvary	1,8	2,8	2,2	2,0	2,4	1,4	1,7	2,2	2,0
III.	Nemoci krve a krevetvorných orgánů a některé poruchy týkající se mechanismu imunity	16,0	17,7	21,3	17,2	26,2	16,0	12,1	18,7	13,1
IV.	Nemoci endokrinní, výživy a přeměny látek	63,2	57,7	52,7	41,7	85,0	69,6	53,3	60,3	61,7
V.	Poruchy duševní a poruchy chování	18,5	32,3	18,1	14,4	31,1	14,0	15,9	23,4	22,9
VI.–VIII.	Nemoci nervové soustavy, nemoci oka a očních adnex, nemoci ucha a bradavkového výběžku	121,1	153,3	127,8	107,2	105,7	172,8	209,1	140,8	126,2
IX.	Nemoci oběhové soustavy	16,0	18,3	21,6	25,3	26,3	12,5	16,3	20,0	20,4
X.	Nemoci dýchací soustavy	59,8	136,3	110,0	182,6	142,8	138,6	97,8	126,8	127,8
XI.	Nemoci trávicí soustavy	20,3	22,0	23,1	38,9	23,7	7,1	10,0	21,7	17,6
XII.	Nemoci kůže a podkožního vaziva	45,6	61,7	47,5	42,3	61,3	53,1	57,3	54,5	52,4
XIII.	Nemoci svalové a kosterní soustavy a pojivové tkáně	20,8	45,3	26,3	38,7	67,4	44,8	24,0	40,2	44,5
XIV.	Nemoci močové a pohlavní soustavy	23,3	38,3	34,6	40,7	33,5	28,2	29,3	34,0	32,6
XVII.	Vrozené vady, deformace	13,7	13,2	13,7	14,6	28,3	14,5	12,1	15,8	18,7
	Celkem	450,1	634,5	518,7	589,9	665,2	607,2	569,1	588,3	555,3

<sup>1)</sup> Jeden pacient může být uveden i vícekrát, pokud je sledován pro více diagnóz

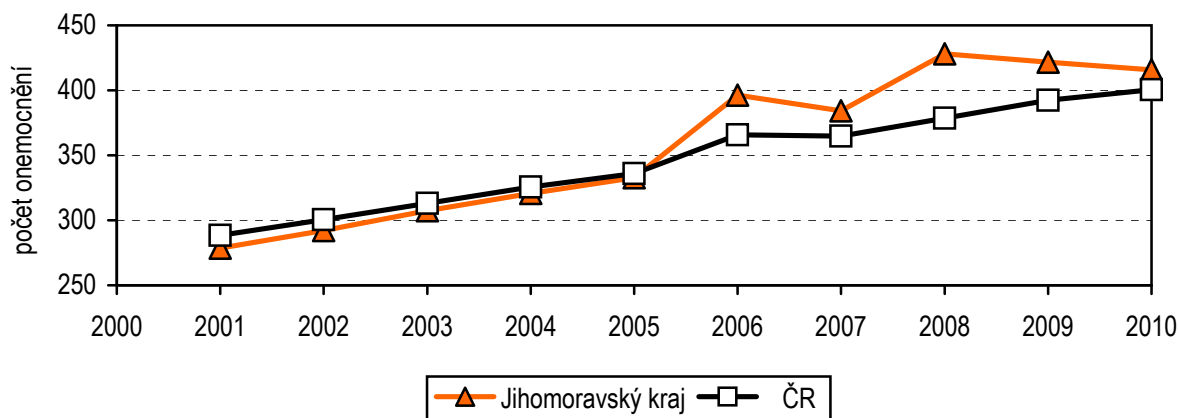
**Počet dispenzarizovaných onemocnění  
na 1 000 registrovaných pacientů  
v dětské a dorostové péči**



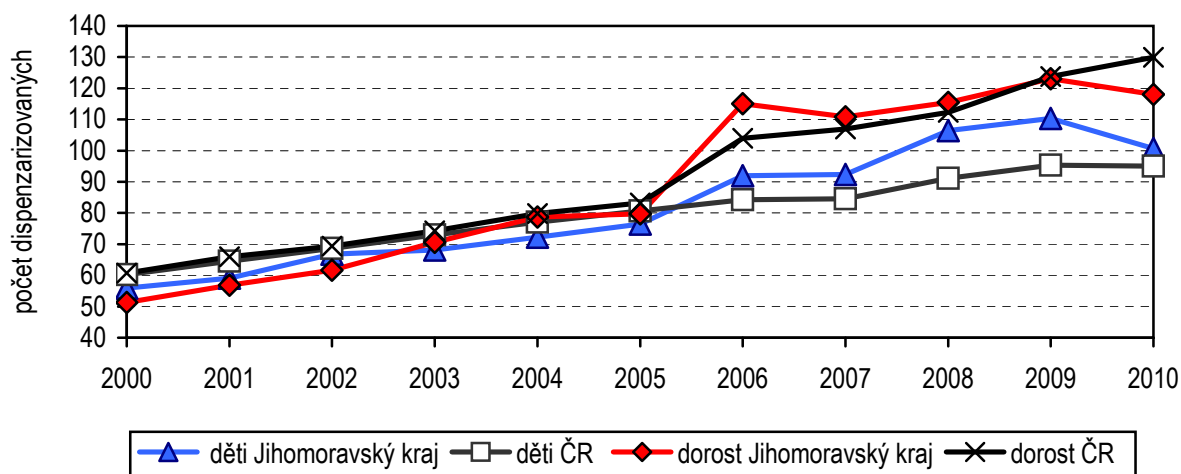
**Skladba dětí podle délky kojení  
(při roční prohlídce)**



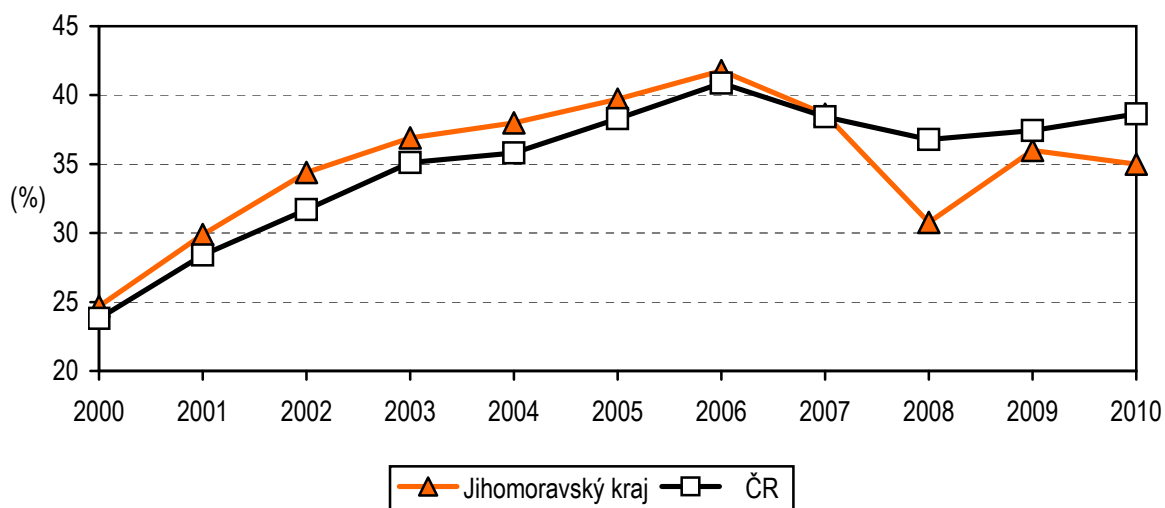
### Vývoj počtu dispenzarizovaných onemocnění v přepočtu na 1 000 dětí a dorostu (0–18 let)



### Vývoj počtu dispenzarizovaných onemocnění dýchacích cest v přepočtu na 1 000 dětí (0–14) a dorostu (15–18 let)



### Vývoj podílu dětí kojených déle než 6 měsíců





## Využívání lůžkového fondu dětských oddělení nemocnic a zatížení zdravotnických pracovníků

Ukazatel	Jihomoravský	ČR
Počet oddělení	8	94
Počet pracovníků <sup>1)</sup>		
lékaři	78,66	764,79
ZPBD <sup>2)</sup> celkem	304,45	3 043,65
Průměrný počet lůžek	449,52	4 811,86
Průměrný denní stav obsazených lůžek		
celkem	280,0	3 046,6
na 1 lékaře	3,5	4,3
Počet lékařů na 100 lůžek	17,40	15,88
Počet ZPBD <sup>2)</sup> na 100 lůžek	67,36	63,21
Počet hospitalizovaných	22 061	270 299
Nemocniční letalita (v promilích)	0,8	0,7
Využití lůžek ve dnech	227,3	231,1
Průměrná ošetrovací doba ve dnech	4,6	4,1
Prostoj lůžek <sup>3)</sup>	2,6	2,0

<sup>1)</sup> Součet úvazků včetně smluvních k 31.12.

<sup>2)</sup> ZPBD - zdravotničtí pracovníci nelékaři s odbornou způsobilostí bez odborného dohledu § 5–§ 21 zákona č. 96/2004 Sb.

<sup>3)</sup> Ve dnech na 1 hospitalizovaného z lůžek schopných provozu

Seznam nemocnic v kraji s lůžkovým dětským oddělením:

- Nemocnice Boskovice, s.r.o. (novorozenecké pracoviště)
- Fakultní nemocnice Brno
- Nemocnice Ivančice, p.o. (novorozenecké pracoviště)
- Nemocnice Břeclav, p.o. (novorozenecké pracoviště)
- Nemocnice TGM Hodonín, p.o.
- Nemocnice Kyjov, p.o. (novorozenecké pracoviště)
- Nemocnice Vyškov, p.o. (novorozenecké pracoviště)
- Nemocnice Znojmo, p.o. (novorozenecké pracoviště)

Seznam nemocnic v kraji se samostatným lůžkovým novorozeneckým oddělením:

- Fakultní nemocnice Brno
- Nemocnice Milosrdných bratří, p.o. Brno