



# Informace ze zdravotnictví Jihomoravského kraje

Ústavu zdravotnických informací a statistiky  
České republiky

Brno  
20. 9. 2011

7

## Diabetologická péče v Jihomoravském kraji v roce 2010

*Diabetology care in the Jihomoravsky Region in 2010*

### Souhrn

Informace ze zdravotnictví kraje o diabetologické péči v Jihomoravském kraji v roce 2010 obsahuje údaje o ambulantní péči v členění podle území z oblasti personálního zajištění, činnosti a podrobné údaje o léčených diabetících.

### Summary

*Information on health service activity of diabetology care in the Jihomoravsky region in 2010 contains data about out-patient care by districts of the region, data about personnel capacity, activity and detailed data about diabetics under treatment.*

Diabetes mellitus patří k závažným rizikovým faktorům kardiovaskulárních onemocnění, která jsou dlouhodobě nejčastější příčinou úmrtí v zemích evropského regionu.

Podkladem pro zpracování informace je roční výkaz o činnosti oboru diabetologie, který vyplňuje každá diabetologická ordinace, včetně ambulantních částí nemocnic, ve zdravotnických zařízeních všech zřizovatelů. Výkaz dále vyplňuje ordinace praktického lékaře pro dospělé, která diabetiky aktivně léčí. Výkaz je součástí Programu statistických zjišťování v České republice, který byl sestaven v souladu se zákonem č. 89/1995 Sb., o státní statistické službě, ve znění pozdějších předpisů. Formulář výkazu a pokyny pro jeho vyplnění jsou vystaveny na internetu [www.uzis.cz](http://www.uzis.cz). Počet obyvatel pro výpočet ukazatelů byl získán z dostupných zdrojů ČSÚ.

Zpravodajskou povinnost mělo 49 diabetologických ordinací, vyplněný výkaz odevzdalo 44 zpravodajských jednotek, tj. 89 %. Z výkazů vyplněných praktickými lékaři pro dospělé vyplynulo, že z 572 ordinací praktických lékařů pro dospělé se jich podílelo na aktivní léčbě diabetiků 294, tj. 51 %.

Péči o diabetiky zajišťovalo v kraji 32,50 lékařů a 34,16 zdravotnických pracovníků s odbornou způsobilostí bez odborného dohledu (dále ZPBD), uvádíme průměrný roční přepočtený počet pracovníků celkem, včetně smluvních. Proti roku 2009 se počet odborných diabetologických ordinací zvýšil o čtyři a počet lékařů vzrostl o 3,42, počet ZPBD poklesl o 0,08.

Během roku bylo provedeno 206 tisíc ošetření a v průměru připadlo v kraji na jeden úvazek lékaře 6 324 (ČR 6 222), v okresech to bylo od 5 354 ošetření v okrese Břeclav až po 10 722 ošetření v okrese Znojmo. Zvýšení počtu ošetření o dvě procenta proti roku 2009 bylo způsobeno nárůstem diabetiků léčených v kraji.

Ke konci roku se s diabetem léčilo 83 584 osob, z toho 81 % v diabetologických ordinacích a 19 % u praktických lékařů pro dospělé. Ženy tvoří přes polovinu léčených osob; na 100 tisíc žen v kraji připadlo 7 629 léčených diabetiček (ČR 8 000), na 100 tisíc mužů 6 830 léčených diabetiků (ČR 7 295). Nově diagnostikovaná onemocnění se podílela na celkovém počtu léčených mužů i žen více než 8 %. Na 100 tisíc žen bylo nově přijato k léčbě 617 žen (ČR 632), na 100 tisíc mužů bylo nově přijato k léčbě 605 mužů (ČR 604). Z evidovaných diabetiků v průběhu roku zemřelo 1 027 žen a 1 175 mužů.

Lékaři diabetologové a praktičtí lékaři pro dospělé léčili 5 597 pacientů s diabetem I. typu (E10), 77 013 pacientů s diabetem II. typu (E11) a 974 pacientů se sekundárním diabetem (E13). Porucha glukózové tolerance (R73.0) byla zjištěna u 6 312 osob.

Z celkového počtu léčených diabetiků byla celá čtvrtina postižena některou ze sledovaných diabetických komplikací. Diabetická nefropatie činila 35 % všech komplikací a trpělo jí v kraji 7 940 léčených osob. Diabetická retinopatie komplikovala základní onemocnění 10 382 osobám a podílela se tak na komplikacích 46 %. Slepota bylo postiženo 189 osob. Další diabetickou komplikací je diabetická noha, která se vyskytla u 4 114 osob a tvořila 18 % všech komplikací. Jedná se o syndrom se závažným narušením tkání nohy v důsledku porušení cévního zásobování a jeho konečným následkem může být amputace, která postihla 907 léčených osob, tj. 22 % z výskytu diabetické nohy. Komplikace se vyskytly u 64 % osob s diabetem I. typu, u 24 % osob s diabetem II. typu a u 8 % osob se sekundárním diabetem.

Zastoupení jednotlivých druhů léčby diabetu je u obou pohlaví téměř totožné, a to jak v kraji, tak v celé ČR. Jen dietou bylo léčeno 20 % žen a 19 % mužů, perorální antidiabetika užívalo 50 % žen i mužů, inzulín byl aplikován 13 % žen i mužů. Z pacientů léčených inzulínem stačila jedna až dvě dávky denně 41 % žen a 42 % mužů, tři a více dávek bylo nutných pro 55 % žen a 54 % mužů, inzulínová pumpa byla nezbytná pro 4 % žen a 3 % mužů. Kombinovanou léčbu inzulínem a perorálními antidiabetiky podstoupilo 18 % žen a 17 % mužů.

S diagnózou diabetes mellitus I. typu (E10) se léčilo 109 dětí do 14 let a 92 mladistvých ve věku 15–19 let, všichni v odborných diabetologických ordinacích. Převážná část dětí a mladistvých byla léčena inzulínem, 8 pacientům stačila 1 až 2 dávky denně, 145 z nich potřebovalo tři a více dávek denně, 35 používalo inzulínovou pumpu. Perorální antidiabetika (PAD) užívali 3 nemocní, kombinaci inzulínu a PAD nepoužíval žádný nemocný. V deseti případech stačila pouze dieta.

Zpracovala: Anna Šenková  
ÚZIS ČR, Regionální pracoviště Brno  
Vinařská 6, 603 00 Brno  
telefon: 543 559 453  
e-mail: [senkova@uzis.cz](mailto:senkova@uzis.cz)  
<http://www.uzis.cz>

**Personální zajištění a počet ošetření**

Území	Počet ZZ a pracovišť <sup>1)</sup>	Počet pracovníků <sup>2)</sup>		Počet ošetření - vyšetření <sup>4)</sup>	
		lékaři	ZPBD <sup>3)</sup>	celkem	na 1 lékaře
Blansko	32	3,25	3,15	17 993	5 536
Brno-město	113	15,43	16,38	90 793	5 884
Brno-venkov	47	3,87	3,53	23 406	6 048
Břeclav	32	2,60	3,20	13 920	5 354
Hodonín	40	4,35	5,50	32 903	7 564
Vyškov	29	1,20	1,20	7 214	6 012
Znojmo	45	1,80	1,20	19 299	10 722
Jihomoravský kraj	338	32,50	34,16	205 528	6 324
ČR	2 832	346,64	384,96	2 156 638	6 222

**Personální zajištění a počet ošetření v kraji v letech 2006–2010**

Rok	Počet ZZ a pracovišť <sup>1)</sup>	Počet pracovníků <sup>5)</sup>		Počet ošetření - vyšetření <sup>4)</sup>	
		lékaři	ZPBD <sup>3)</sup>	celkem	na 1 lékaře
Jihomoravský kraj 2006	338	26,95	34,58	202 663	7 520
Jihomoravský kraj 2007	326	25,47	33,83	195 343	7 670
Jihomoravský kraj 2008	333	27,19	33,14	199 929	7 353
Jihomoravský kraj 2009	334	29,08	34,24	200 997	6 912
Jihomoravský kraj 2010	338	32,50	34,16	205 528	6 324

<sup>1)</sup> Diabetologické ordinace a ordinace PL poskytující diabetologickou péči, které odevzdaly vyplněný roční výkaz o činnosti

<sup>2)</sup> Průměrný roční přepočtený počet - pouze pracovníci v odborných diabetologických ordinacích, vč. smluvních.  
Nejsou zahrnuti úvazky praktických lékařů pro dospělé léčící diabetiky

<sup>3)</sup> ZPBD - zdravotničtí pracovníci nelékaři s odbornou způsobilostí bez odborného dohledu podle zákona č. 96/2004 Sb., o nelékařských zdravotnických povoláních, § 5–§ 21

<sup>4)</sup> Ošetření - vyšetření provedená pouze v odborných diabetologických ordinacích

<sup>5)</sup> Rok 2008 - 2010 průměrný roční přepočtený počet pracovníků celkem včetně smluvních, rok 2007 a 2006 přepočtený počet pracovníků se stavem k 31.12.

**Počet léčených diabetiků k 31.12.**

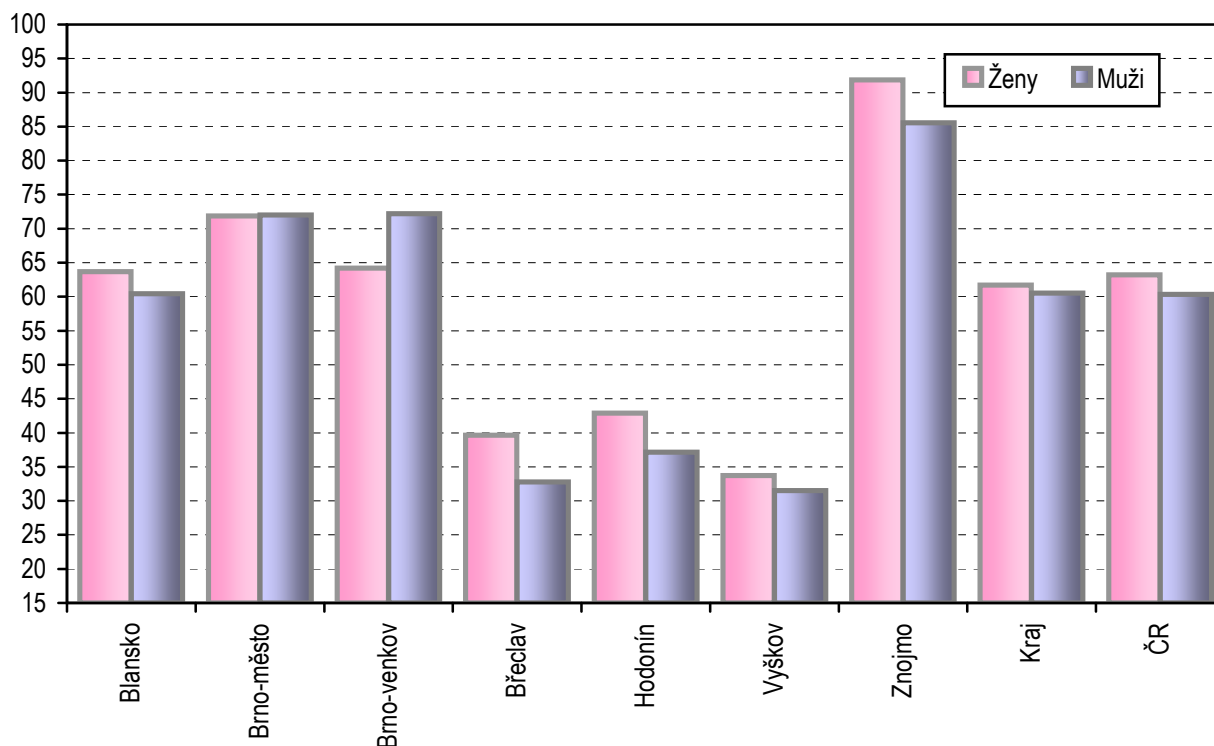
Území	Počet léčených pacientů <sup>1)</sup>				Počet nově zjištěných onemocnění		
	celkem	v %		z celkem u PL pro dospělé (v %)	celkem	v %	
		muži	ženy			muži	ženy
Blansko	10 210	42,3	57,7	8,0	663	47,8	52,2
Brno-město	32 069	47,6	52,4	15,3	2 668	48,1	51,9
Brno-venkov	10 450	44,9	55,1	23,2	1 377	52,2	47,8
Břeclav	7 480	49,5	50,5	18,9	413	44,1	55,9
Hodonín	10 906	42,8	57,2	13,4	628	45,5	54,5
Vyškov	3 852	48,9	51,1	40,4	290	47,6	52,4
Znojmo	8 617	45,8	54,2	43,0	1 009	47,5	52,5
Jihomoravský kraj	83 584	46,1	53,9	19,5	7 048	48,3	51,7
ČR	806 230	46,8	53,2	16,6	64 997	47,9	52,1

**Počet léčených diabetiků v kraji k 31.12. v letech 2006–2010**

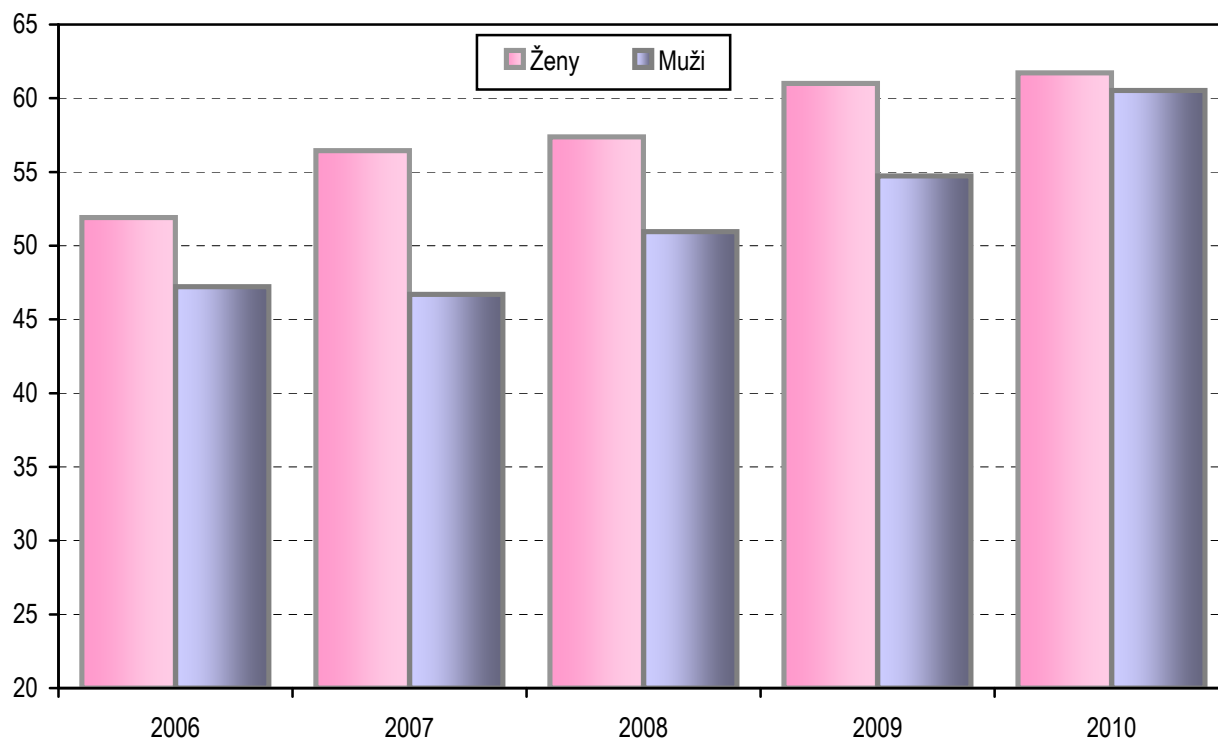
Rok	Počet léčených pacientů				Počet nově zjištěných onemocnění		
	celkem	v %		z celkem u PL pro dospělé (v %)	celkem	v %	
		muži	ženy			muži	ženy
Jihomoravský kraj 2006	74 238	46,9	53,1	19,0	5 614	46,2	53,8
Jihomoravský kraj 2007	76 407	45,1	54,9	17,0	5 870	43,9	56,1
Jihomoravský kraj 2008	78 868	46,4	53,6	18,0	6 204	45,8	54,2
Jihomoravský kraj 2009	78 552	45,8	54,2	18,0	6 663	46,1	53,9
Jihomoravský kraj 2010	83 584	46,1	53,9	19,5	7 048	48,3	51,7

<sup>1)</sup> Léčení pacienti a všechny údaje v následujících tabulkách jsou včetně pacientů léčených u praktických lékařů

**Počet osob s nově diagnostikovaným onemocněním  
na 10 tisíc obyvatel podle pohlaví**



**Počet osob v kraji s nově diagnostikovaným onemocněním  
na 10 tisíc obyvatel podle pohlaví v letech 2006–2010**



**Léčené osoby podle věku a jednotlivých typů diabetu**

Území	Počet léčených osob podle věku a podle jednotlivých typů diabetu						
	0-19 let	20-64 let	65 let a více	celkem na 10 000 obyvatel	v %		
					diabetes mellitus I. typu (E10)	diabetes mellitus II. typu (E11)	sekundární diabetes (E13)
Blansko	1	5 090	5 119	955,24	4,3	95,5	0,2
Brno-město	167	17 349	14 553	863,53	11,0	87,1	1,9
Brno-venkov	-	5 364	5 086	514,23	4,9	94,4	0,7
Břeclav	-	3 239	4 241	657,05	2,5	95,9	1,6
Hodonín	28	5 668	5 210	696,76	3,1	96,4	0,5
Vyškov	-	1 829	2 023	432,34	6,7	91,5	1,8
Znojmo	5	3 383	5 229	757,74	3,8	96,0	0,2
Jihomoravský kraj	201	41 922	41 461	723,89	6,7	92,1	1,2
ČR	1 879	398 955	405 396	765,45	6,9	91,8	1,3

**Léčené osoby podle věku a jednotlivých typů diabetu v kraji v letech 2006–2010**

Rok	Počet léčených osob podle věku a podle jednotlivých typů diabetu						
	0-19 let	20-64 let	65 let a více	celkem na 10 000 obyvatel	v %		
					diabetes mellitus I. typu (E10)	diabetes mellitus II. typu (E11)	sekundární diabetes (E13)
Jihomoravský kraj 2006	244	42 380	31 614	655,49	8,1	90,7	1,2
Jihomoravský kraj 2007	267	40 913	35 227	669,92	7,8	91,0	1,2
Jihomoravský kraj 2008	297	41 367	37 204	687,51	7,2	91,5	1,3
Jihomoravský kraj 2009	211	38 836	39 505	682,05	7,3	91,4	1,3
Jihomoravský kraj 2010	201	41 922	41 461	723,89	6,7	92,1	1,2

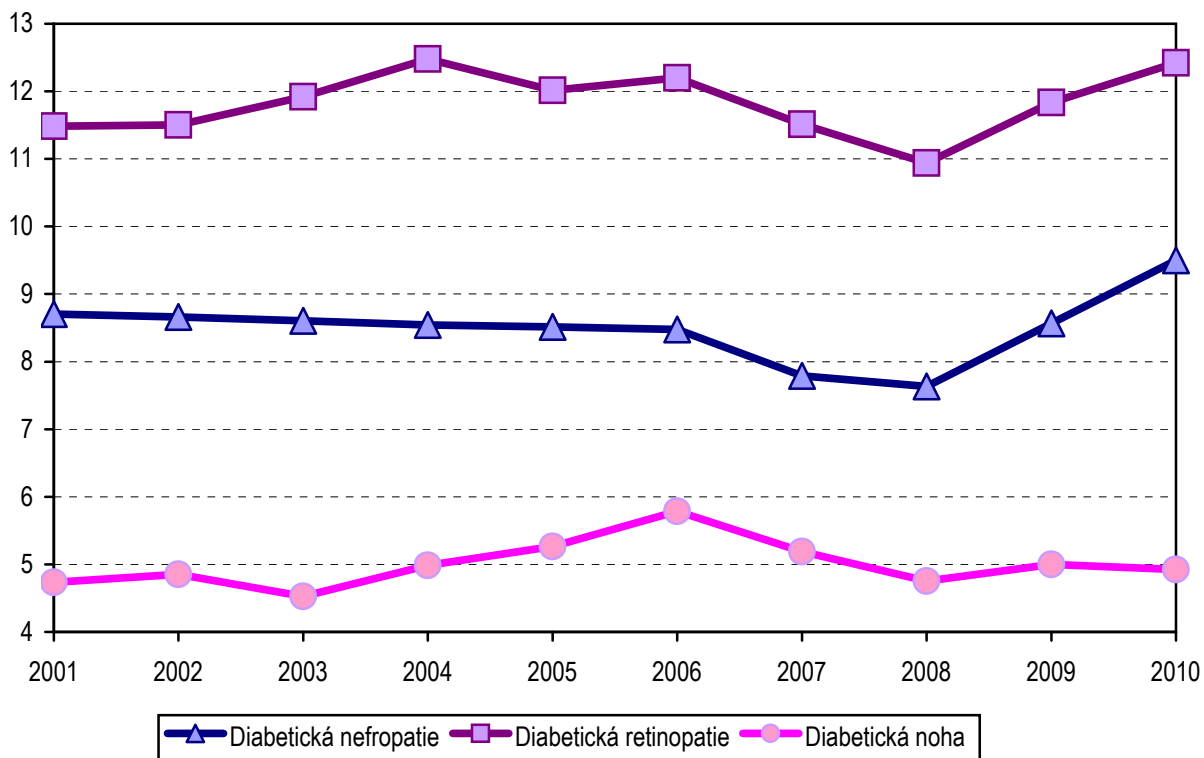
## Počet léčených osob s diabetickou komplikací

Území	Diabetická							% pacientů s diabetickou komplikací ze všech pacientů		
	nefropatie		retinopatie			noha		diabetická nefropatie	diabetická retinopatie	diabetická noha
	celkem	z celku s renální insuficiencí	celkem	z celku		celkem	z celku s amputací			
			proliferativní	slepota						
Blansko	437	200	604	99	8	72	33	4,3	5,9	0,7
Brno-město	3 227	1 217	5 064	1 109	85	1 990	472	10,1	15,8	6,2
Brno-venkov	999	279	1 037	298	21	290	65	9,6	9,9	2,8
Břeclav	873	171	838	215	15	269	86	11,7	11,2	3,6
Hodonín	960	121	1 192	195	27	448	97	8,8	10,9	4,1
Vyškov	416	271	337	100	13	142	37	10,8	8,7	3,7
Znojmo	1 028	513	1 310	221	20	903	117	11,9	15,2	10,5
Jihomoravský kraj	7 940	2 772	10 382	2 237	189	4 114	907	9,5	12,4	4,9
ČR	86 582	29 705	96 964	23 565	2 513	45 118	8 501	10,7	12,0	5,6

## Počet léčených osob s diabetickou komplikací v kraji v letech 2006–2010

Rok	Diabetická							% pacientů s diabetickou komplikací ze všech pacientů		
	nefropatie		retinopatie			noha		diabetická nefropatie	diabetická retinopatie	diabetická noha
	celkem	z celku s renální insuficiencí	celkem	z celku		celkem	z celku s amputací			
			proliferativní	slepota						
Jihomor. kraj 2006	6 294	1 994	9 055	1 724	399	4 295	828	8,5	12,2	5,8
Jihomor. kraj 2007	5 951	1 920	8 796	1 717	378	3 964	803	7,8	11,5	5,2
Jihomor. kraj 2008	6 020	1 876	8 629	1 571	245	3 749	746	7,6	10,9	4,8
Jihomor. kraj 2009	6 728	2 303	9 298	1 878	236	3 928	797	8,6	11,8	5,0
Jihomor. kraj 2010	7 940	2 772	10 382	2 237	189	4 114	907	9,5	12,4	4,9

### Vývoj léčených s diabetickou komplikací na 100 všech léčených s diabetem v letech 2001–2010





**Léčení diabetici podle druhu léčby**

Území, okres	Jen dietou		PAD		Jen inzulínem		Kombinací inzulínu a PAD	
	absolutně	na 10 000 obyvatel	absolutně	na 10 000 obyvatel	absolutně	na 10 000 obyvatel	absolutně	na 10 000 obyvatel
Blansko	2 037	190,58	5 017	469,39	1 684	157,55	1 472	137,72
Brno-město	6 280	169,10	15 725	423,43	4 328	116,54	5 736	154,45
Brno-venkov	1 621	79,77	5 083	250,13	1 698	83,56	2 048	100,78
Břeclav	1 772	155,65	3 817	335,29	715	62,81	1 176	103,30
Hodonín	2 839	181,38	4 548	290,56	1 348	86,12	2 171	138,70
Vyškov	341	38,27	2 690	301,92	128	14,37	693	77,78
Znojmo	1 475	129,70	4 777	420,07	955	83,98	1 410	123,99
Jihomoravský kraj	16 365	141,73	41 657	360,77	10 856	94,02	14 706	127,36
ČR	170 605	161,98	409 197	388,50	131 625	124,97	94 803	90,01

**Léčení diabetici podle druhu léčby v kraji v letech 2006–2010**

Území, okres	Jen dietou		PAD		Jen inzulínem		Kombinací inzulínu a PAD	
	absolutně	na 10 000 obyvatel	absolutně	na 10 000 obyvatel	absolutně	na 10 000 obyvatel	absolutně	na 10 000 obyvatel
Jihomoravský kraj 2006	21 689	191,50	33 822	298,63	9 173	80,99	9 554	84,36
Jihomoravský kraj 2007	20 124	176,44	35 888	314,66	10 072	88,31	10 323	90,51
Jihomoravský kraj 2008	19 803	172,63	38 091	332,05	9 994	87,12	10 980	95,72
Jihomoravský kraj 2009	18 090	157,07	37 296	323,83	10 946	95,04	12 220	106,10
Jihomoravský kraj 2010	16 365	141,73	41 657	360,77	10 856	94,02	14 706	127,36

### Vývoj počtu léčených diabetiků na 10 tisíc obyvatel podle pohlaví v letech 1996–2010

