



# Informace ze zdravotnictví Jihomoravského kraje

Ústavu zdravotnických informací a statistiky  
České republiky

Brno  
9. 8. 2012

8

## Činnost oboru neurologie v Jihomoravském kraji v roce 2011 *Activity in Branch Neurology in the Jihomoravsky Region in 2011*

### Souhrn

Informace ze zdravotnictví kraje o činnosti oboru neurologie v Jihomoravském kraji v roce 2011 obsahuje údaje o ambulantní péči v členění podle území, personálním zajištění, činnosti, o sledovaných osobách pro vybrané diagnózy a také základní ukazatele lůžkové péče nemocnic a odborných léčebných ústavů. Celkový počet ošetření se proti předešlému roku zvýšil jen nepatrně. Na jednoho léčeného pacienta připadlo v průměru 2,5 ošetření (ČR 2,4).

### Summary

*Information on health service activity in the branch of neurology in the Jihomoravský Region in 2011 contains data about out-patient care by district of the region, data about personnel capacity, activity, about patients followed up for selected diagnoses and also basic indicators of in-patient care in hospitals and specialized therapeutic institutes.. The total number of examinations increased only slight against the previous year. The average number of examinations per one treated patient was 2,5 (CR 2,4).*

Podkladem pro zpracování informace jsou údaje z ročního výkazu A(MZ)1-01 o činnosti zdravotnického zařízení oboru neurologie, který vyplňuje samostatně od roku 2005 každé ambulantní pracoviště neurologie a dětské neurologie všech zřizovatelů, včetně ambulantních částí lůžkových zařízení. Do té doby byly údaje za neurologii vykazovány na jednoduchém výkazu a publikovány společně s údaji z ostatních oborů, pro které nebyl určen speciální oborový výkaz. Výkazy jsou součástí Programu statistických zjišťování v ČR na příslušný rok. Formuláře výkazů a pokyny pro jejich vyplnění jsou vystaveny na [www.uzis.cz](http://www.uzis.cz).

Výkazy odevzdalo všech 83 neurologických pracovišť, která k 31.12.2011 provozovala činnost. Z celkového počtu lékařů jich 52 % pracovalo v samostatných ordinacích lékařů specialistů, 40 % v ambulantních částech nemocnic a 7 % na poliklinikách. Průměrný roční přepočtený počet lékařů vzrostl proti minulému roku o 4,90. Počet lékařů na 100 tisíc obyvatel kraje se navýšil z 9,01 v roce 2010 na 9,34 v roce 2011 (ČR z 7,60 na 7,79).

S neurologickým onemocněním se v kraji léčilo 196,4 tisíc pacientů, kterým bylo poskytnuto 484,2 tisíc ošetření, což představuje proti roku 2010 nárůst léčených pacientů o 2,6 % a nárůst ošetření o 0,2 %. Znamená to, že v průměru bylo jednomu pacientovi poskytnuto stejně jako loni 2,5 ošetření za rok (ČR 2,4 stejně jako v předchozích letech). Na 1 000 obyvatel kraje připadá 169 pacientů s neurologickými problémy (ČR 150,0). Podíl léčených žen činil 55,9 % (ČR 55,5 %).

Z výše uvedeného speciálně pro děti a dorost byla určena tři dětská neurologická oddělení s 6,50 lékařů v průměrném přepočteném počtu a tři dětská neurologická

pracoviště při jednom dětském a dvou neurologických odděleních s 1,95 lékaři. Celkem zde bylo léčeno 10 731 dětí a mladistvých, kterým bylo provedeno 28 988 vyšetření-ošetření.

Od roku 2011 bylo na roční výkaz o činnosti oboru neurologie nově zavedeno sledování čtyř vybraných onemocnění: Parkinsonova nemoc, Alzheimerova nemoc, Roztroušená skleróza a Epilepsie, ve třech věkových kategoriích, děti a dorost (0-19 let), produktivní věk (20-64 let) a postproduktivní věk (65 let a více). Na žádost Společnosti pro pomoc při Huntingtonově chorobě se bude od roku 2012 sledovat i toto onemocnění. Ze zkušeností při sběru a kontrole výkazů za rok 2011 víme, že některé neurologické ambulance nepřizpůsobily vedení zdravotnické dokumentace požadavkům Národního zdravotnického informačního systému (NZIS) a počty onemocnění rozdělily do věkových skupin odhadem, stejně tak odhadly podíl mužů a žen a to, zda v daném roce se nemoc objevila u pacienta poprvé v životě. Domníváme se proto, že analýza podle věku, pohlaví a incidence bude věrohodnější až za další rok. Z vykázaných údajů vyplývá, že poměr mužů je nepatrně vyšší u epilepsie a Parkinsonovy nemoci, Alzheimerovou nemocí a roztroušenou sklerózou trpí více žen. Počet epileptiků v přepočtu na 1 000 obyvatel podle věku s věkem klesá, naopak počet nemocných Parkinsonovou a Alzheimerovou nemocí se do 19 let téměř nevyskytuje a prudce přibývá nad 65 let. Roztroušená skleróza postihuje nejvíce lidi ve věku 20-64 let. Procento pacientů, u kterých bylo v daném roce poprvé v jejich životě zjištěno některé ze sledovaných onemocnění, se pohybuje od 8 % do 17 %.

Neurologové v kraji měli k dispozici 48 elektroencefalografů (EEG), 27 elektromyografů (EMG), 6 elektrokardiografů (EKG) a 8 ultrasonografů. Uvádějí se přístroje, které byly v daném roce v provozu a vykazuje je to pracoviště, které je vlastní nebo má přístroj na leasing či pronajatý od výrobce, obchodní firmy nebo jiného zdravotnického zařízení. Ostatní pracoviště, která s přístrojem pracují, vykáží pouze výkony na něm provedené a počet pacientů, kteří byli daným přístrojem vyšetřeni. Na jeden EEG připadlo 1 141 výkonů (ČR 1 139), na jeden EMG 11 414 výkonů (ČR 6 075), na jeden EKG 347 výkonů (ČR 587) a na jeden ultrasonograf 1 629 výkonů (ČR 1 035).

Zpracovala: MUDr. Jaroslava Pazourková  
ÚZIS ČR, Regionální pracoviště Brno  
Vinařská 6, 603 00 Brno  
telefon: 543 559 454, fax: 543 559 455  
e-mail: pazourkova@uzis.cz  
<http://www.uzis.cz>

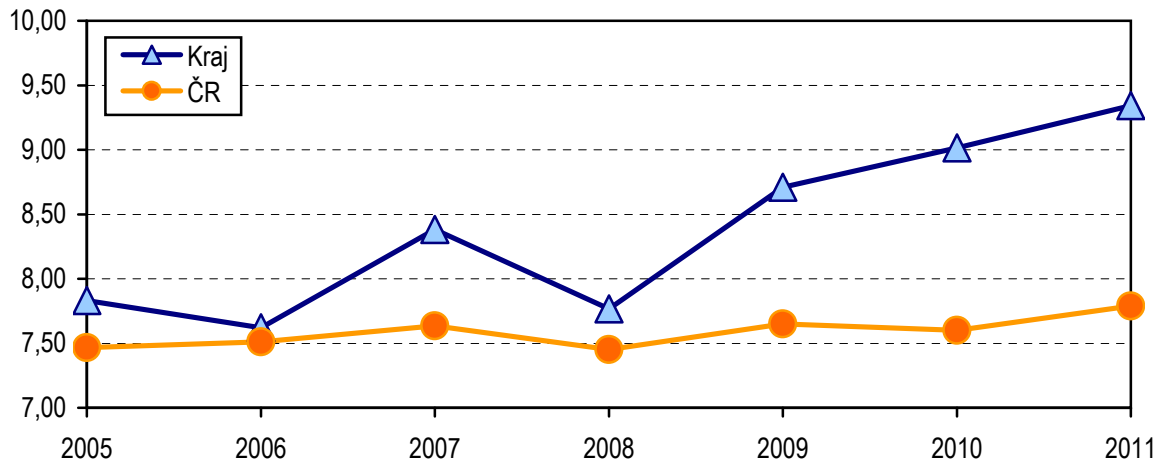
## Zajištění ambulantní péče podle druhu zdravotnických zařízení a podle území

Ukazatel	Počet ZZ a pracovišť	Počet pracovníků <sup>1)</sup>			Počet léčených pacientů		Počet ošetření - vyšetření		
		celkem	z toho		celkem	z toho ženy (v %)	celkem	na 1 lékaře	na 1 léčeného pacienta
			lékaři	ZPBD <sup>2)</sup>					
podle druhu zdravotnických zařízení									
Ambulantní část lůžkových zařízení	18	120,26	43,86	73,40	78 086	53,2	186 154	4 244	2,4
Samostatné ordinace lékařů specialistů	59	103,67	57,05	43,62	107 730	58,0	265 467	4 653	2,5
Ostatní ambulantní zařízení	6	16,50	7,90	8,60	10 596	55,2	32 560	4 122	3,1
Celkem v kraji	83	240,43	108,81	125,62	196 412	55,9	484 181	4 450	2,5
podle území									
Blansko	4	16,89	6,09	9,80	12 611	56,9	34 330	5 637	2,7
Brno-město	44	146,43	65,11	76,32	105 336	55,1	270 940	4 161	2,6
Brno-venkov	7	10,90	6,30	4,60	10 627	57,9	23 143	3 673	2,2
Břeclav	8	15,40	6,65	8,75	13 223	57,7	39 125	5 883	3,0
Hodonín	9	23,95	10,20	13,75	25 075	56,5	56 447	5 534	2,3
Vyškov	5	14,16	7,66	6,50	14 186	54,3	26 260	3 428	1,9
Znojmo	6	12,70	6,80	5,90	15 354	58,2	33 936	4 991	2,2
Jihomoravský kraj	83	240,43	108,81	125,62	196 412	55,9	484 181	4 450	2,5
ČR	732	1 881,48	817,50	953,75	1 570 651	55,5	3 764 794	4 605	2,4

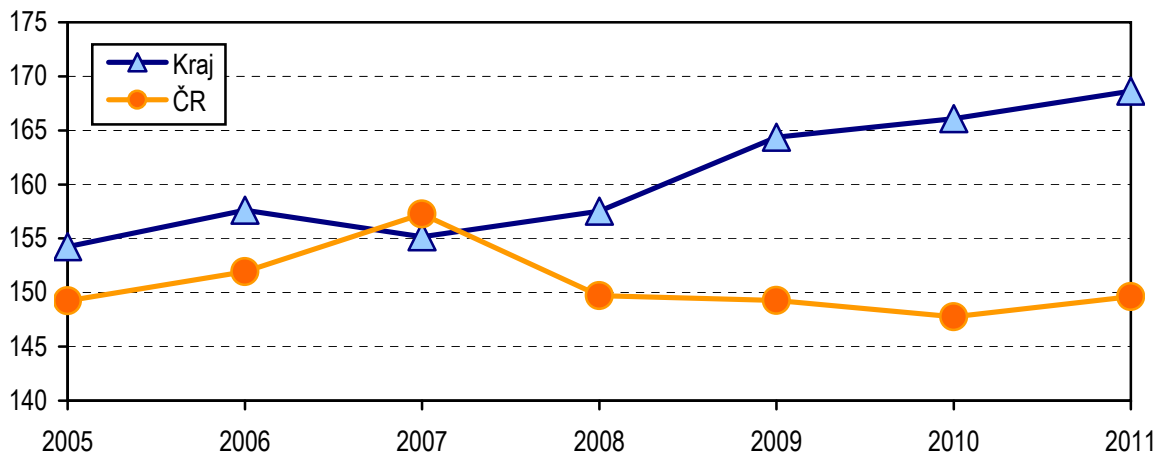
<sup>1)</sup> Průměrný roční přepočtený počet pracovníků včetně smluvních, součet úvazků lékařů, ZPBD, ZPSZ, JOP a ostatních odborných pracovníků

<sup>2)</sup> ZPBD - zdravotničtí pracovníci nelékaři s odbornou způsobilostí bez odborného dohledu dle zákona č. 96/2004 Sb., o nelékařských zdravotnických povoláních, § 5–§ 21

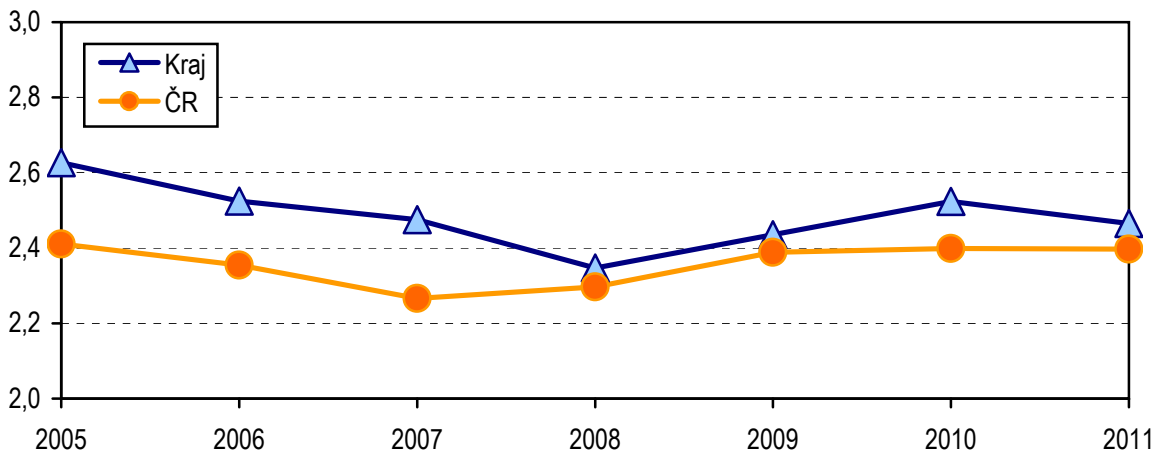
**Počet lékařů na 100 tisíc obyvatel  
v letech 2005–2011**



**Počet léčených pacientů na 1 000 obyvatel  
v letech 2005–2011**



**Počet vyšetření-ošetření na jednoho léčeného pacienta  
v letech 2005–2011**



Poznámka: Od roku 2008 se sleduje průměrný roční přepočtený počet lékařů, dříve stav k 31.12.

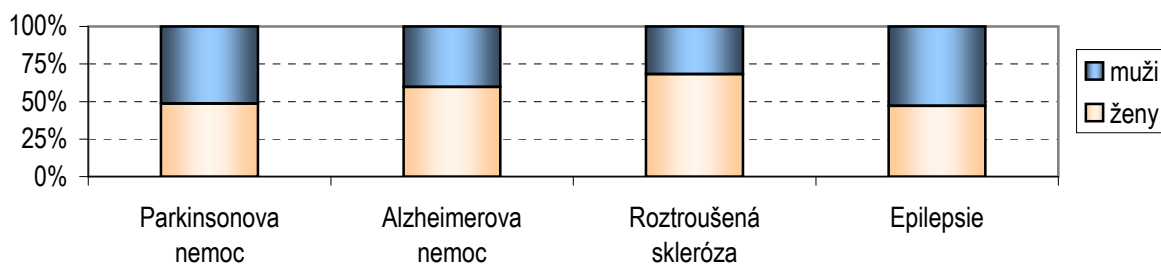
## Sledování pacienti pro vybranou diagnózu podle území

Vybraná onemocnění (diagnóza MKN-10)	Počet sledovaných onemocnění					
	celkem	z toho ve věku (v %)			z celkem (v %)	
		0–19 let	20–64 let	65 let a více	ženy	nově zjištěná onemocnění
Jihomoravský kraj						
Parkinsonova nemoc (G20.-)	3 698	0,1	23,7	76,2	48,7	10,2
Alzheimerova nemoc (G30.-)	1 483	0,1	10,5	89,5	59,7	17,3
Roztroušená skleróza (G35.-)	2 768	1,6	90,6	7,8	68,3	14,5
Epilepsie (G40.-)	10 372	24,8	62,5	12,7	47,2	8,3
Blansko						
Parkinsonova nemoc (G20.-)	137	-	9,5	90,5	46,0	9,5
Alzheimerova nemoc (G30.-)	27	-	11,1	88,9	55,6	14,8
Roztroušená skleróza (G35.-)	146	-	80,8	19,2	72,6	11,6
Epilepsie (G40.-)	515	23,3	64,1	12,6	52,0	6,4
Brno-město						
Parkinsonova nemoc (G20.-)	2 221	0,1	28,7	71,1	45,8	9,5
Alzheimerova nemoc (G30.-)	777	0,1	14,8	85,1	56,6	16,1
Roztroušená skleróza (G35.-)	2 080	1,7	92,2	6,1	68,1	16,1
Epilepsie (G40.-)	6 067	24,7	62,9	12,4	47,1	9,3
Brno-venkov						
Parkinsonova nemoc (G20.-)	82	-	25,6	74,4	56,1	18,3
Alzheimerova nemoc (G30.-)	12	-	-	100,0	75,0	50,0
Roztroušená skleróza (G35.-)	19	-	78,9	21,1	73,7	31,6
Epilepsie (G40.-)	140	19,3	67,1	13,6	45,0	20,0
Břeclav						
Parkinsonova nemoc (G20.-)	287	-	10,8	89,2	57,5	12,5
Alzheimerova nemoc (G30.-)	137	-	2,9	97,1	59,1	28,5
Roztroušená skleróza (G35.-)	95	4,2	84,2	11,6	69,5	17,9
Epilepsie (G40.-)	683	34,7	53,0	12,3	48,5	6,3
Hodonín						
Parkinsonova nemoc (G20.-)	532	-	12,8	87,2	52,4	12,4
Alzheimerova nemoc (G30.-)	331	-	6,3	93,7	61,0	21,8
Roztroušená skleróza (G35.-)	198	-	87,4	12,6	64,6	10,1
Epilepsie (G40.-)	1 164	20,9	61,6	17,5	43,0	7,0

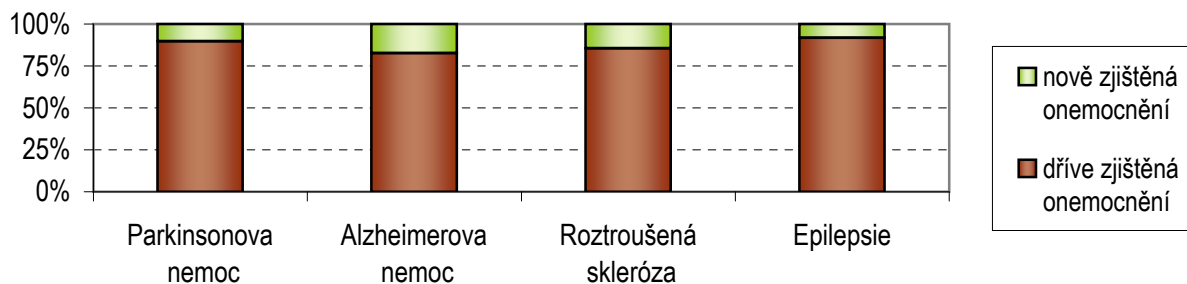
## Sledování pacienti pro vybranou diagnózu podle území

Vybraná onemocnění (diagnóza MKN-10)	Počet sledovaných onemocnění					
	celkem	z toho ve věku (v %)			z celkem (v %)	
		0–19 let	20–64 let	65 let a více	ženy	nově zjištěná onemocnění
	Vyškov					
Parkinsonova nemoc (G20.-)	171	-	31,0	69,0	53,8	14,0
Alzheimerova nemoc (G30.-)	22	-	9,1	90,9	68,2	13,6
Roztroušená skleróza (G35.-)	60	-	91,7	8,3	60,0	10,0
Epilepsie (G40.-)	851	19,0	73,1	7,9	48,9	11,4
	Znojmo					
Parkinsonova nemoc (G20.-)	268	-	19,8	80,2	51,1	5,2
Alzheimerova nemoc (G30.-)	177	-	5,6	94,4	70,1	4,5
Roztroušená skleróza (G35.-)	170	2,4	88,2	9,4	72,9	1,2
Epilepsie (G40.-)	952	30,5	56,8	12,7	48,2	1,6
	ČR					
Parkinsonova nemoc (G20.-)	27 136	0,1	25,2	74,7	47,2	14,5
Alzheimerova nemoc (G30.-)	9 961	0,0	11,9	88,1	56,4	22,9
Roztroušená skleróza (G35.-)	25 928	1,7	88,1	10,2	70,5	13,6
Epilepsie (G40.-)	84 149	24,3	61,8	13,9	47,8	13,1

### Struktura sledovaných pacientů podle pohlaví



### Podíl nově zjištěných sledovaných onemocnění



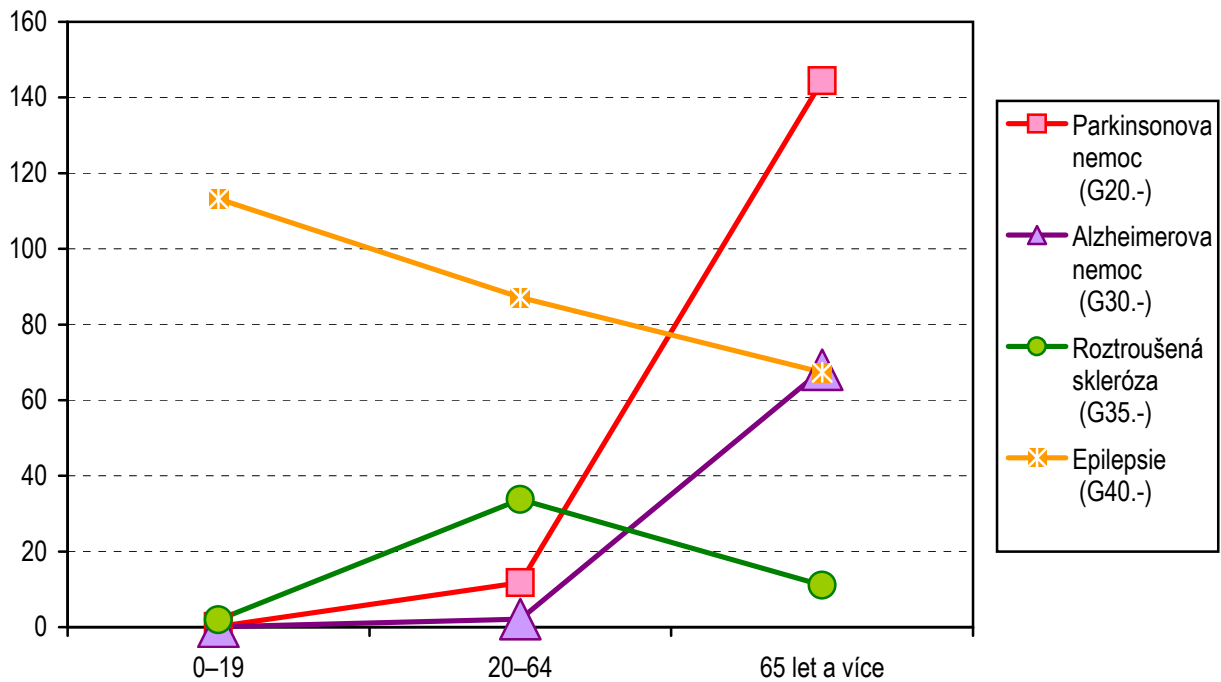
### Sledovaní pacienti pro vybranou diagnózu na 10 tisíc obyvatel podle věkových skupin a území

Území	Počet sledovaných onemocnění			
	Parkinsonova nemoc (G20.-)	Alzheimerova nemoc (G30.-)	Roztroušená skleróza (G35.-)	Epilepsie (G40.-)
	na 10 tisíc obyvatel ve věku 0–19 let			
Blansko	-	-	-	55,59
Brno-město	0,44	0,15	5,29	220,13
Brno-venkov	-	-	-	6,18
Břeclav	-	-	1,77	104,79
Hodonín	-	-	-	80,31
Vyškov	-	-	-	89,39
Znojmo	-	-	1,71	124,33
Jihomoravský kraj	0,13	0,04	1,93	113,21
ČR	0,12	0,01	2,17	98,17
	na 10 tisíc obyvatel ve věku 20–64 let			
Blansko	1,93	0,45	17,56	49,09
Brno-město	26,46	4,77	79,51	158,23
Brno-venkov	1,62	-	1,15	7,23
Břeclav	4,15	0,54	10,72	48,50
Hodonín	6,74	2,08	17,16	71,11
Vyškov	9,29	0,35	9,64	108,99
Znojmo	7,28	1,37	20,61	74,35
Jihomoravský kraj	11,79	2,08	33,73	87,16
ČR	10,16	1,76	33,97	77,34
	na 10 tisíc obyvatel ve věku 65 let a více			
Blansko	68,72	13,30	15,52	36,03
Brno-město	226,33	94,68	18,19	108,01
Brno-venkov	18,55	3,65	1,22	5,78
Břeclav	145,46	75,57	6,25	47,73
Hodonín	182,45	121,89	9,83	80,21
Vyškov	83,39	14,13	3,53	47,35
Znojmo	125,01	97,10	9,30	70,35
Jihomoravský kraj	144,43	68,01	11,07	67,34
ČR	119,20	51,58	15,55	68,89

**Sledování pacienti pro vybranou diagnózu na 10 tisíc obyvatel podle věkových skupin a území**

Území	Počet sledovaných onemocnění			
	Parkinsonova nemoc (G20.-)	Alzheimerova nemoc (G30.-)	Roztroušená skleróza (G35.-)	Epilepsie (G40.-)
	na 10 tisíc obyvatel celkem			
Blansko	12,82	2,53	13,66	48,20
Brno-město	58,61	20,50	54,89	160,09
Brno-venkov	3,97	0,58	0,92	6,78
Břeclav	24,99	11,93	8,27	59,47
Hodonín	33,99	21,15	12,65	74,37
Vyškov	19,14	2,46	6,72	95,25
Znojmo	23,66	15,62	15,01	84,03
Jihomoravský kraj	31,71	12,72	23,73	88,93
ČR	25,83	9,48	24,68	80,10

**Počet sledovaných onemocnění na 10 tisíc obyvatel kraje dané věkové skupiny**





## Využití lůžkového fondu na odděleních neurologie v lůžkových zařízeních a zatížení zdravotnických pracovníků

Ukazatel	Nemocnice				Odborné léčebné ústavy	
	neurologie		dětská neurologie		kraj	ČR
	kraj	ČR	kraj	ČR		
Počet oddělení	8	77	1	4	1	4
Počet pracovníků <sup>1)</sup>						
lékaři	74,32	523,85	6,78	33,03	4,00	11,04
ZPBD <sup>2)</sup> celkem	199,41	1 450,89	11,80	49,10	15,00	55,05
Průměrný počet lůžek	336,83	2 966,95	30,00	130,00	47,00	152,00
Průměrný denní stav obsazených lůžek						
celkem	259,6	2 043,8	17,7	81,2	41,0	129,9
na 1 lékaře	3,5	4,1	2,7	2,5	12,6	13,1
Počet lékařů na 100 lůžek	22,19	17,66	22,60	25,41	8,51	7,26
Počet ZPBD <sup>2)</sup> na 100 lůžek	59,53	48,92	39,33	37,77	31,91	36,22
Počet hospitalizovaných	12 249	107 630	1 180	6 034	451	1 073
Nemocniční letalita	22,9	23,5	-	-	11,1	33,4
Využití lůžek ve dnech	281,3	251,4	214,9	228,1	318,2	311,9
Průměrná ošetrovací doba	7,7	6,9	5,5	4,9	33,2	44,2
Prostoj lůžek <sup>3)</sup>	1,8	2,5	3,6	2,3	4,9	4,8

<sup>1)</sup> Součet úvazků vč. smluvních pracovníků k 31.12.

<sup>2)</sup> ZPBD - zdravotničtí pracovníci nelékaři s odbornou způsobilostí bez odborného dohledu (§ 5–§ 21) dle zák. č. 96/2004 Sb.

<sup>3)</sup> Ve dnech na 1 hospitalizovaného z lůžek schopných provozu

Seznam nemocnic s lůžkovým neurologickým oddělením v kraji:

Fakultní nemocnice U sv. Anny, Brno  
 Fakultní nemocnice Brno, Brno  
 Vojenská nemocnice Brno  
 Nemocnice Blansko, Blansko  
 Nemocnice Břeclav, p.o., Břeclav  
 Nemocnice Kyjov, p.o., Kyjov  
 Nemocnice Vyškov, p.o., Vyškov  
 Nemocnice Znojmo, p.o., Znojmo

Seznam nemocnic s lůžkovým dětským neurologickým oddělením v kraji:

Fakultní nemocnice Brno, Brno

Seznam odborných léčebných ústavů s lůžkovým neurologickým oddělením v kraji:

Psychiatrická léčebna, Brno