



Informace ze zdravotnictví Jihomoravského kraje

Ústavu zdravotnických informací a statistiky
České republiky

Brno
10. 12. 2014

11

Činnost oboru neurologie v Jihomoravském kraji v roce 2013 *Activity in Branch Neurology in the Jihomoravský Region in 2013*

Souhrn

Informace ze zdravotnictví kraje o činnosti oboru neurologie v Jihomoravském kraji v roce 2013 obsahuje údaje o ambulantní péči v členění podle území, personálním zajištění, činnosti, o sledovaných osobách pro vybrané diagnózy a také základní ukazatele lůžkové péče nemocnic a odborných léčebných ústavů. Celkový počet ošetření proti předešlému roku nepatrně poklesl. Na jednoho léčeného pacienta připadlo v průměru 2,3 ošetření (ČR 2,4).

Summary

Information on health service activity in the branch of neurology in the Jihomoravský Region in 2013 contains data about out-patient care by district of the region, data about personnel capacity, activity, about patients followed up for selected diagnoses and also basic indicators of in-patient care in hospitals and specialized therapeutic institutes.. The total number of examinations slightly increased against the previous year. The average number of examinations per one treated patient was 2,3 (CR 2,4).

Podkladem pro zpracování informace jsou údaje z ročního výkazu A(MZ)1-01 o činnosti oboru neurologie, který vyplňuje od roku 2005 samostatně každé ambulantní neurologické oddělení nebo pracoviště a ambulantní dětské neurologické oddělení nebo pracoviště všech zřizovatelů, včetně ambulantních částí lůžkových zařízení. Přehled lůžkové péče byl čerpán z pololetního výkazu L(MZ)1-02 o lůžkovém fondu a jeho využití. Výkazy jsou součástí Programu statistických zjišťování v ČR na příslušný rok. Formuláře výkazů a pokyny pro jejich vyplnění jsou vystaveny na www.uzis.cz.

Výkazy odevzdala všechna ambulantní neurologická pracoviště, která měla v daném roce zpravodajskou povinnost. Z celkového průměrného ročního přepočteného počtu 109,17 lékařů jich 54 % pracovalo v samostatných ordinacích lékařů specialistů, 39 % v ambulantních částech nemocnic a 7 % na poliklinikách. Průměrný roční přepočtený počet lékařů poklesl proti minulému roku o 0,26. Na 100 tisíc obyvatel kraje připadá 9,34 lékařů v oboru ambulantní neurologie (ČR 7,99).

S neurologickým onemocněním se v kraji léčilo 212,1 tisíce pacientů, kterým bylo poskytnuto 496,7 tisíce ošetření, což představuje proti roku 2012 nárůst léčených pacientů o 5,4 % a nepatrný pokles ošetření. V průměru bylo jednomu pacientovi poskytnuto 2,3 ošetření za rok (ČR 2,4 stejně jako v předchozích letech). Z jednoho tisíce obyvatel kraje se 181 pacientů léčilo s neurologickými problémy (ČR 154). Podíl léčených žen činil 56,3 % (ČR 56,3 %).

Z výše uvedeného byla speciálně pro děti a dorost určena tři dětská neurologická oddělení a tři dětská neurologická pracoviště při jednom dětském a dvou neurologických odděleních s průměrným počtem lékařů 8,29. Celkem zde bylo léčeno 12 264 dětí a mladistvých, kterým bylo poskytnuto 29 794 vyšetření či ošetření.

Od roku 2011 bylo na roční výkaz o činnosti oboru neurologie zavedeno sledování čtyř vybraných onemocnění: Parkinsonova nemoc, Alzheimerova nemoc, roztroušená skleróza a epilepsie, ve třech věkových kategoriích, děti a dorost (0–19 let), produktivní věk (20–64 let) a postproduktivní věk (65 let a více). Na žádost Společnosti pro pomoc při Huntingtonově nemoci se od roku 2012 sleduje také toto onemocnění. Z vykázaných údajů vyplývá, že v kraji je poměr mužů nepatrně vyšší u Parkinsonovy nemoci, ženy naopak častěji onemocní Alzheimerovou a Huntingtonovou nemocí a výrazně častěji roztroušenou sklerózou. Počet epileptiků v přepočtu na 10 tisíc obyvatel kraje s věkem klesá. Alzheimerova nemoc se v ČR do 19 let vůbec nevyskytla a s Parkinsonovou nemocí se léčilo 64 osob, žádná v kraji. Obou nemocí strmě přibývá u pacientů nad 65 let. Roztroušená skleróza postihuje nejvíce lidi ve věku 20–64 let. S Huntingtonovou nemocí bylo vykázáno 25 pacientů ve věku 20–64 let a 10 pacientů ve věku 65 a více let. Procento léčených pacientů v kraji, u kterých bylo poprvé v životě zjištěno některé ze sledovaných onemocnění, se pohybuje od 3 % do 14 %.

Neurologické ambulance v kraji měly k dispozici 46 elektroencefalografů (EEG), 29 elektromyografů (EMG), 6 elektrokardiografů (EKG) a 16 ultrasonografů. Uvádějí se přístroje, které byly v daném roce v provozu, a vykazuje je to pracoviště, které je vlastní nebo má přístroj na leasing či pronajatý od výrobce, obchodní firmy nebo jiného zdravotnického zařízení. Ostatní pracoviště, která s přístrojem pracují, vykáží pouze výkony na něm provedené a počet pacientů, kteří byli daným přístrojem vyšetřeni.

Počet a využití přístrojů uvádí následující tabulka:

Přístroj	Jihomoravský kraj				ČR			
	počet přístrojů	počet pacientů na 1 přístroj	počet výkonů na 1 přístroj	počet výkonů na 1 pacienta	počet přístrojů	počet pacientů na 1 přístroj	počet výkonů na 1 přístroj	počet výkonů na 1 pacienta
Elektroencefalograf	46	693	1 145	1,7	375	593	1 091	1,8
Elektromyograf	29	1 122	9 106	8,1	236	880	6 090	6,9
Elektrokardiograf	6	209	209	1,0	56	392	571	1,5
Ultrasonograf	16	610	708	1,2	110	656	873	1,3

Lůžkovou péči v oboru zajišťovalo v kraji osm nemocničních oddělení, z toho jedno dětské, a jedno neurologické oddělení v odborném léčebném ústavu. Průměrná ošetrovací doba na odděleních pro dospělé činila 7,3 dne a v odborném léčebném ústavu 37,7 dne. Využití lůžek pro dospělé z maximální lůžkové kapacity dosáhlo v nemocnicích 272,9 dne a v odborném léčebném ústavu 320,8 dne.

Zpracovala: MUDr. Jaroslava Pazourková
 ÚZIS ČR, Regionální pracoviště Brno
 Netroufalky 797/5, 625 00 Brno
 telefon: 778529201
 e-mail: jaroslava.pazourkova@uzis.cz
<http://www.uzis.cz>

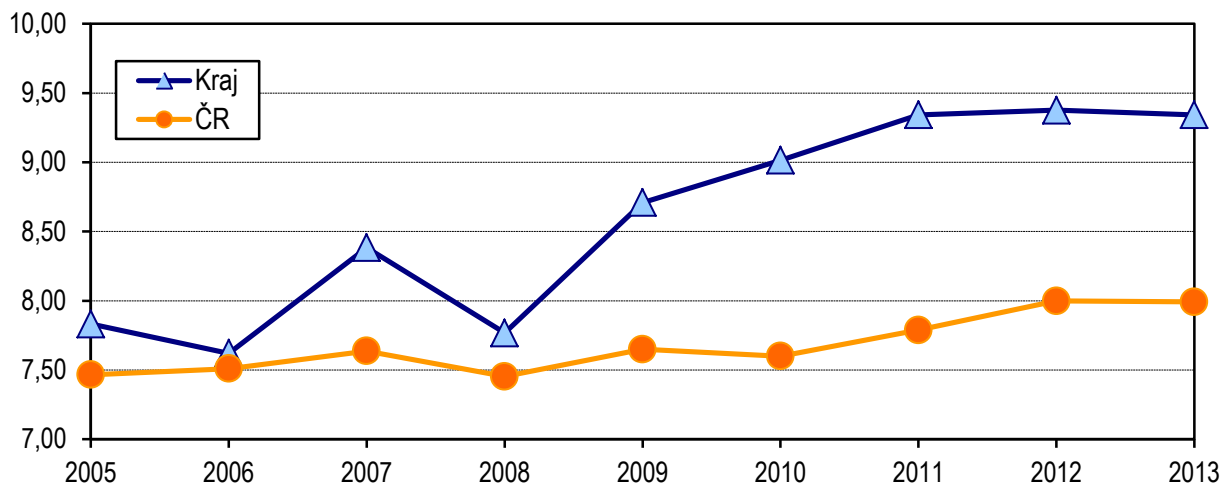
Zajištění ambulantní péče podle druhu zdravotnických zařízení a podle území

Ukazatel	Počet ZZ a pracovišť	Počet pracovníků ¹⁾			Počet léčených pacientů		Počet ošetření - vyšetření		
		celkem	z toho		celkem	z toho ženy (v %)	celkem	na 1 lékaře	na 1 léčeného pacienta
			lékaři	ZPBD ²⁾					
podle druhu zdravotnických zařízení									
Ambulantní část lůžkových zařízení	18	117,42	42,71	74,71	85 619	52,9	195 699	4 582	2,3
Samostatné ordinace lékařů specialistů	66	107,32	59,41	45,91	116 844	58,7	274 026	4 612	2,3
Ostatní ambulantní zařízení	6	15,81	7,05	8,76	9 611	56,8	26 931	3 820	2,8
Celkem v kraji	90	240,55	109,17	129,38	212 074	56,3	496 656	4 549	2,3
podle území									
Blansko	4	15,28	6,60	7,68	13 554	55,0	33 256	5 039	2,5
Brno-město	49	152,34	68,66	82,68	117 159	55,8	283 953	4 136	2,4
Brno-venkov	7	9,75	6,10	3,65	14 180	58,2	25 526	4 185	1,8
Břeclav	8	15,98	6,70	9,28	13 080	59,6	35 772	5 339	2,7
Hodonín	8	21,66	8,64	13,02	23 322	56,7	57 436	6 648	2,5
Vyškov	7	12,91	6,41	6,50	14 523	54,6	26 938	4 202	1,9
Znojmo	7	12,63	6,06	6,57	16 256	56,9	33 775	5 573	2,1
Jihomoravský kraj	90	240,55	109,17	129,38	212 074	56,3	496 656	4 549	2,3
ČR	753	1 939,06	839,96	997,73	1 622 069	56,3	3 945 068	4 697	2,4

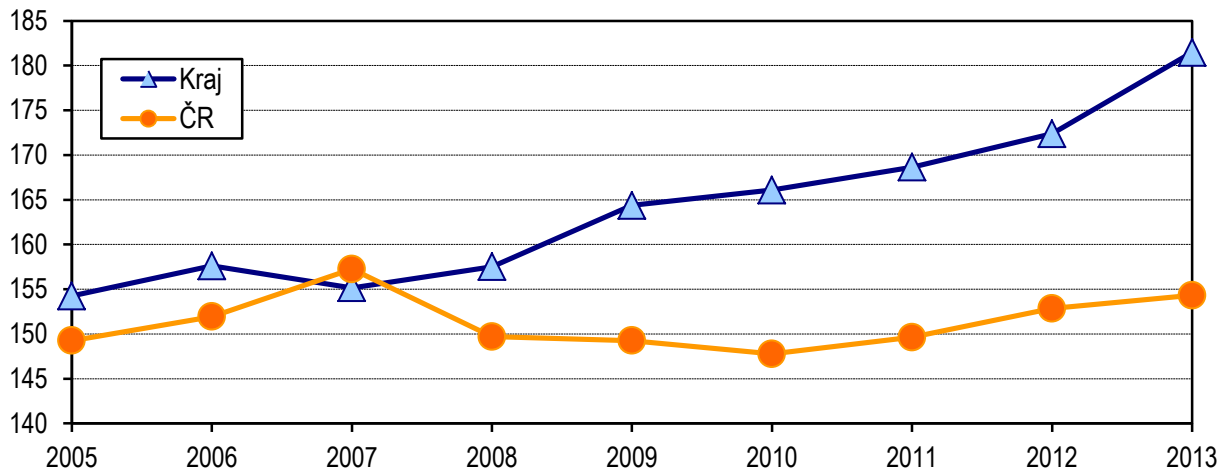
¹⁾ Průměrný roční přepočtený počet pracovníků včetně smluvních, součet úvazků lékařů, ZPBD, ZPSZ, JOP a ostatních odborných pracovníků

²⁾ ZPBD - zdravotničtí pracovníci nelékaři s odbornou způsobilostí bez odborného dohledu dle zákona č. 96/2004 Sb., o nelékařských zdravotnických povoláních, § 5-§ 21

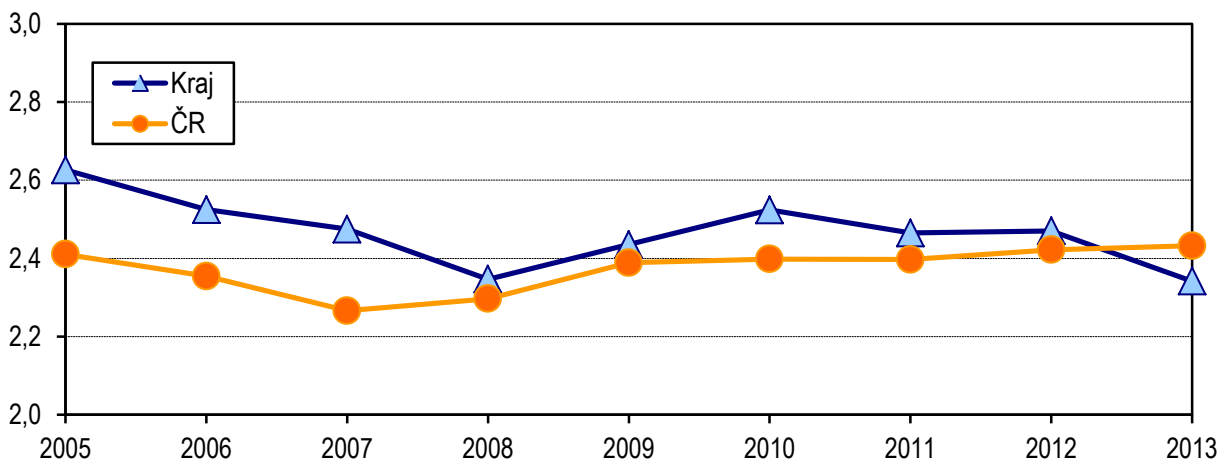
**Počet lékařů na 100 tisíc obyvatel
v letech 2005–2013**



**Počet léčených pacientů na 1 000 obyvatel
v letech 2005–2013**



**Počet vyšetření-ošetření na jednoho léčeného pacienta
v letech 2005–2013**



Poznámka: Od roku 2008 se sleduje průměrný roční přepočtený počet lékařů, dříve stav k 31.12.

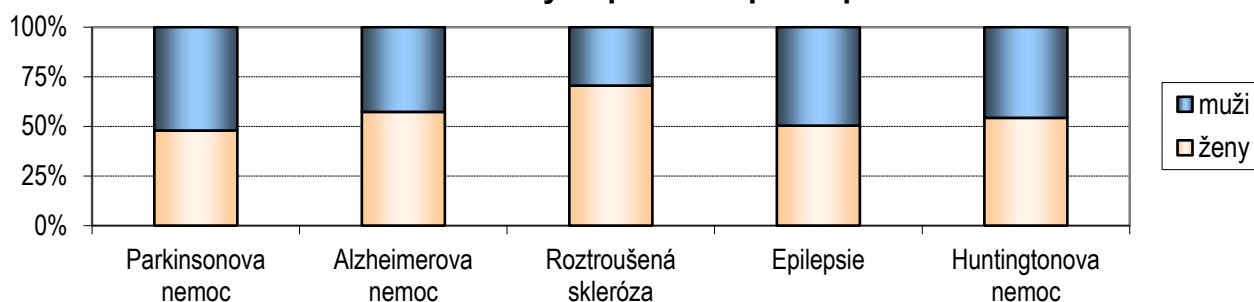
Sledování pacienti pro vybranou diagnózu podle území

Vybraná onemocnění (diagnóza MKN-10)	Počet sledovaných onemocnění					
	celkem	z toho ve věku (v %)			z celkem (v %)	
		0–19 let	20–64 let	65 let a více	ženy	nově zjištěná onemocnění
Jihomoravský kraj						
Parkinsonova nemoc (G20.-)	3 447	-	21,0	79,0	47,9	10,1
Alzheimerova nemoc (G30.-)	2 042	-	14,8	85,2	57,3	14,0
Roztroušená skleróza (G35.-)	2 973	1,0	90,5	8,4	70,5	14,0
Epilepsie (G40.-)	9 806	21,5	64,7	13,8	50,4	7,3
Huntingtonova nemoc (G10.-)	35	-	71,4	28,6	54,3	2,9
Blansko						
Parkinsonova nemoc (G20.-)	138	-	9,4	90,6	50,7	4,3
Alzheimerova nemoc (G30.-)	25	-	16,0	84,0	76,0	12,0
Roztroušená skleróza (G35.-)	131	-	81,7	18,3	82,4	11,5
Epilepsie (G40.-)	536	21,1	61,2	17,7	46,6	8,2
Huntingtonova nemoc (G10.-)	4	-	50,0	50,0	50,0	-
Brno-město						
Parkinsonova nemoc (G20.-)	1 949	-	25,1	74,9	45,2	8,2
Alzheimerova nemoc (G30.-)	1 329	-	20,1	79,9	57,3	10,4
Roztroušená skleróza (G35.-)	2 305	1,1	92,4	6,5	69,6	15,0
Epilepsie (G40.-)	6 050	22,0	66,9	11,1	53,8	7,4
Huntingtonova nemoc (G10.-)	24	-	79,2	20,8	58,3	4,2
Brno-venkov						
Parkinsonova nemoc (G20.-)	174	-	10,3	89,7	46,6	18,4
Alzheimerova nemoc (G30.-)	45	-	-	100,0	55,6	48,9
Roztroušená skleróza (G35.-)	45	2,2	53,3	44,4	75,6	26,7
Epilepsie (G40.-)	192	9,4	58,9	31,8	46,9	17,7
Huntingtonova nemoc (G10.-)	-	-	-	-	-	-
Břeclav						
Parkinsonova nemoc (G20.-)	298	-	6,7	93,3	51,7	13,4
Alzheimerova nemoc (G30.-)	107	-	5,6	94,4	59,8	18,7
Roztroušená skleróza (G35.-)	97	2,1	84,5	13,4	63,9	8,2
Epilepsie (G40.-)	645	39,1	49,1	11,8	50,2	4,7
Huntingtonova nemoc (G10.-)	3	-	33,3	66,7	33,3	-
Hodonín						
Parkinsonova nemoc (G20.-)	482	-	9,8	90,2	58,5	12,7
Alzheimerova nemoc (G30.-)	382	-	4,2	95,8	54,2	21,7
Roztroušená skleróza (G35.-)	170	0,6	89,4	10,0	75,9	10,6
Epilepsie (G40.-)	1 017	11,5	68,8	19,7	35,7	5,8
Huntingtonova nemoc (G10.-)	3	-	66,7	33,3	33,3	-

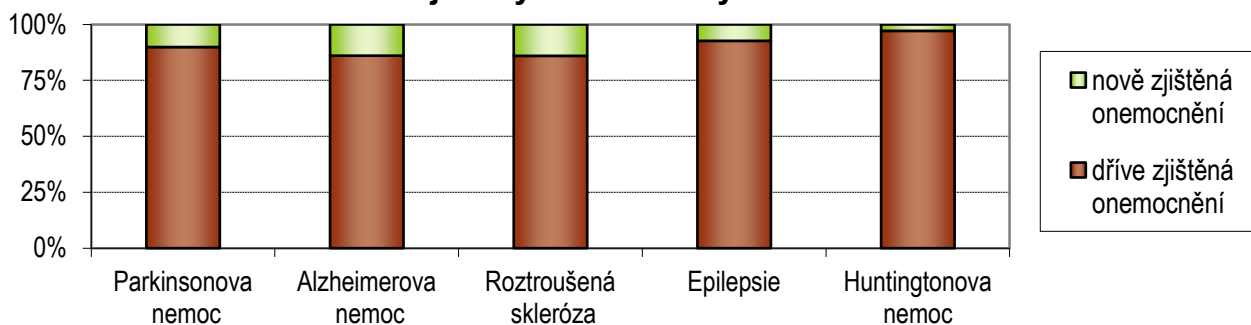
Sledování pacienti pro vybranou diagnózu podle území

Vybraná onemocnění (diagnóza MKN-10)	Počet sledovaných onemocnění					
	celkem	z toho ve věku (v %)			z celkem (v %)	
		0–19 let	20–64 let	65 let a více	ženy	nově zjištěná onemocnění
	Vyškov					
Parkinsonova nemoc (G20.-)	158	-	46,2	53,8	63,3	16,5
Alzheimerova nemoc (G30.-)	66	-	12,1	87,9	50,0	13,6
Roztroušená skleróza (G35.-)	66	1,5	89,4	9,1	72,7	12,1
Epilepsie (G40.-)	810	19,3	73,2	7,5	51,1	10,4
Huntingtonova nemoc (G10.-)	-	-	-	-	-	-
	Znojmo					
Parkinsonova nemoc (G20.-)	248	-	25,4	74,6	33,9	9,3
Alzheimerova nemoc (G30.-)	88	-	2,3	97,7	69,3	11,4
Roztroušená skleróza (G35.-)	159	-	87,4	12,6	69,8	6,3
Epilepsie (G40.-)	556	21,9	44,4	33,6	43,5	3,2
Huntingtonova nemoc (G10.-)	1	-	100,0	-	100,0	-
	ČR					
Parkinsonova nemoc (G20.-)	28 265	0,2	24,3	75,5	45,3	12,8
Alzheimerova nemoc (G30.-)	12 070	-	13,6	86,4	54,7	20,6
Roztroušená skleróza (G35.-)	27 536	1,4	88,7	9,9	69,0	12,7
Epilepsie (G40.-)	86 919	21,5	63,5	15,0	46,3	11,9
Huntingtonova nemoc (G10.-)	432	0,7	73,6	25,7	50,7	16,4

Struktura sledovaných pacientů podle pohlaví



Podíl nově zjištěných sledovaných onemocnění



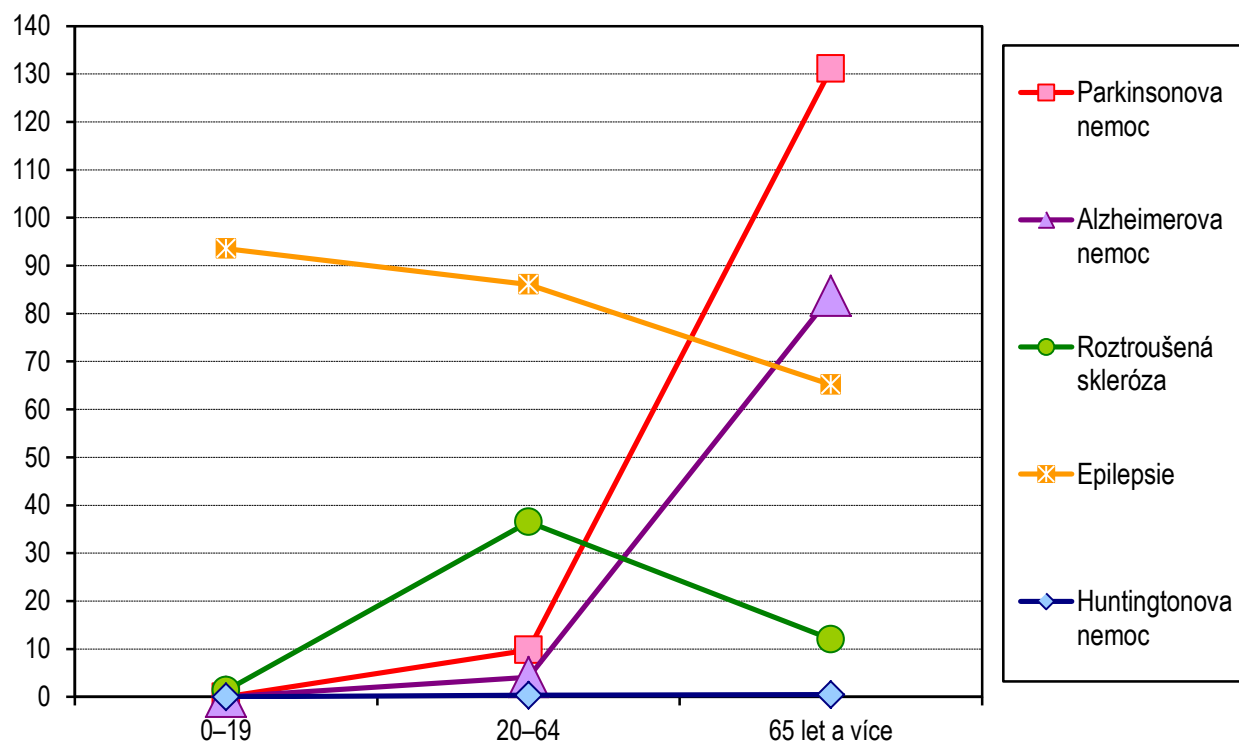
Sledování pacienti pro vybranou diagnózu na 10 tisíc obyvatel podle věkových skupin a území

Území	Počet sledovaných onemocnění				
	Parkinsonova nemoc (G20.-)	Alzheimerova nemoc (G30.-)	Roztroušená skleróza (G35.-)	Epilepsie (G40.-)	Huntingtonova nemoc (G10.-)
na 10 tisíc obyvatel ve věku 0–19 let					
Blansko	-	-	-	52,69	-
Brno-město	-	-	3,83	195,79	-
Brno-venkov	-	-	0,22	4,05	-
Břeclav	-	-	0,91	114,71	-
Hodonín	-	-	0,35	40,37	-
Vyškov	-	-	0,56	87,43	-
Znojmo	-	-	-	54,05	-
Jihomoravský kraj	-	-	1,38	93,55	-
ČR	0,31	-	1,90	90,94	0,01
na 10 tisíc obyvatel ve věku 20–64 let					
Blansko	1,94	0,60	15,97	48,96	0,30
Brno-město	20,66	11,28	89,96	171,05	0,80
Brno-venkov	1,37	-	1,83	8,63	-
Břeclav	2,71	0,81	11,11	42,96	0,14
Hodonín	4,71	1,60	15,24	70,19	0,20
Vyškov	12,78	1,40	10,33	103,81	-
Znojmo	8,75	0,28	19,31	34,32	0,14
Jihomoravský kraj	9,81	4,11	36,52	86,09	0,34
ČR	10,35	2,48	36,83	83,21	0,48
na 10 tisíc obyvatel ve věku 65 let a více					
Blansko	64,75	10,88	12,43	49,21	1,04
Brno-město	199,92	145,42	20,54	92,29	0,68
Brno-venkov	44,16	12,74	5,66	17,27	-
Břeclav	144,69	52,57	6,77	39,56	1,04
Hodonín	160,91	135,39	6,29	73,98	0,37
Vyškov	56,40	38,48	3,98	40,47	-
Znojmo	98,43	45,75	10,64	99,49	-
Jihomoravský kraj	131,10	83,70	12,03	65,17	0,48
ČR	116,88	57,13	14,94	71,47	0,61

Sledování pacienti pro vybranou diagnózu na 10 tisíc obyvatel podle věkových skupin a území

Území	Počet sledovaných onemocnění				
	Parkinsonova nemoc (G20.-)	Alzheimerova nemoc (G30.-)	Roztroušená skleróza (G35.-)	Epilepsie (G40.-)	Huntingtonova nemoc (G10.-)
	na 10 tisíc obyvatel celkem				
Blansko	12,81	2,32	12,16	49,75	0,37
Brno-město	51,63	35,20	61,06	160,26	0,64
Brno-venkov	8,26	2,14	2,14	9,11	-
Břeclav	25,92	9,31	8,44	56,10	0,26
Hodonín	30,95	24,53	10,92	65,30	0,19
Vyškov	17,55	7,33	7,33	89,96	-
Znojmo	21,88	7,76	14,03	49,06	0,09
Jihomoravský kraj	29,46	17,45	25,41	83,81	0,30
ČR	26,89	11,48	26,19	82,68	0,41

Počet sledovaných onemocnění na 10 tisíc obyvatel kraje dané věkové skupiny



Využití lůžkového fondu na odděleních neurologie v lůžkových zařízeních a zatížení zdravotnických pracovníků

Ukazatel	Nemocnice				Odborné léčebné ústavy	
	neurologie		dětská neurologie		kraj	ČR
	kraj	ČR	kraj	ČR		
Počet oddělení	8	75	1	4	1	4
Počet pracovníků ¹⁾						
lékaři	78,62	567,32	7,56	30,79	3,00	7,29
ZPBD ²⁾ celkem	201,84	1 487,38	12,80	50,70	14,20	50,16
Průměrný počet lůžek	335,00	2 841,94	28,00	101,27	47,00	147,18
Průměrný denní stav obsazených lůžek						
celkem	250,5	1 946,0	14,2	65,1	41,3	115,5
na 1 lékaře	3,1	3,4	1,5	2,0	11,8	13,7
Počet lékařů na 100 lůžek	23,47	19,97	0,27	29,89	6,38	4,93
Počet ZPBD ²⁾ na 100 lůžek	60,25	52,35	0,45	49,22	30,21	33,89
Počet hospitalizovaných	12 473	113 513	1 319	5 158	400	885
Nemocniční letalita	23,7	23,9	-	-	10,1	55,0
Využití lůžek ve dnech	272,9	249,9	184,5	234,8	320,8	286,5
Průměrná ošetrovací doba	7,3	6,3	3,9	4,6	37,7	47,7
Prostoj lůžek ³⁾	1,8	2,3	3,7	1,9	5,2	5,1

¹⁾ Součet úvazků vč. smluvních pracovníků k 31.12.

²⁾ ZPBD - zdravotničtí pracovníci nelékaři s odbornou způsobilostí bez odborného dohledu (§ 5–§ 21) dle zák. č. 96/2004 Sb.

³⁾ Ve dnech na 1 hospitalizovaného z lůžek schopných provozu

Seznam nemocnic s lůžkovým neurologickým oddělením v kraji:

Fakultní nemocnice U sv. Anny, Brno

Fakultní nemocnice Brno, Brno

Vojenská nemocnice Brno

Nemocnice Blansko, Blansko

Nemocnice Břeclav, p.o., Břeclav

Nemocnice Kyjov, p.o., Kyjov

Nemocnice Vyškov, p.o., Vyškov

Nemocnice Znojmo, p.o., Znojmo

Seznam nemocnic s lůžkovým dětským neurologickým oddělením v kraji:

Fakultní nemocnice Brno, Brno

Seznam odborných léčebných ústavů s lůžkovým neurologickým oddělením v kraji:

Psychiatrická léčebna, Brno