



# Informace ze zdravotnictví Libereckého kraje

Ústavu zdravotnických informací a statistiky  
České republiky

Hradec Králové  
2. 9. 2013

# 10

## Činnost oboru psychiatrie vč. AT a sexuologie v Libereckém kraji v roce 2012

*Activity of branch Psychiatry incl. alcohol and drugs guidance centres  
and sexology in the Liberecky Region in 2012*

### Souhrn

Počet ambulantních psychiatrických ošetření-vyšetření vzrostl oproti předchozímu roku o 2,3 %, tj. na 89 146 vyšetření. Nárůst byl zaznamenán u počtu pacientů o 3,8 %. Celkově bylo v roce 2012 ošetřeno 20 098 pacientů, psychiatrickou péčí vyhledávaly častěji ženy. Informace obsahuje také stručný přehled pacientů podle užívané psychoaktivní látky.

### Summary

*Number of psychiatric examinations has increased by 2,3 % since previous year, it is exactly 89 146 examinations. Increase has been founded in number of patients by 3,8 %. Altogether 20 098 patients were treated in 2012; women often needed psychiatric care. Information contains a brief overview of patients by used psychoactive substance.*

Podkladem pro zpracování informace jsou údaje z ročního výkazu A(MZ)1-01 o činnosti oboru psychiatrie, který vyplňují každoročně všechna ambulantní pracoviště psychiatrie, ambulantní pracoviště AT, sexuologie, gerontopsychiatrie, včetně ambulantních částí nemocnic, zařízení poskytující parciální hospitalizaci (stacionáře), zařízení krizové intervence, zařízení pro léčbu drogových závislostí a ambulantní pracoviště psychiatrické léčebny. Vyplňování se týká všech zdravotnických zařízení bez ohledu na jejich zřizovatele. Přehled lůžkové péče byl čerpán z výkazu L(MZ)1-02 o lůžkovém fondu a jeho využití. Výkazy jsou součástí Programu statistických zjišťování v ČR na příslušný rok. Formuláře výkazů a pokyny pro jejich vyplnění jsou vystaveny na [www.uzis.cz](http://www.uzis.cz).

Koncem roku 2012 bylo v kraji 33 ambulantních psychiatrických pracovišť, výkaz nevyplnila tři zařízení. Údaje uvedené v tabulkách a komentované v textové části se týkají zařízení, která odevzdala výkaz. Činnost psychiatrických ambulancí zajišťovalo celkem 44,89 odborných pracovníků (průměrný roční přepočtený počet pracovníků včetně smluvních). Z celkového počtu odborných pracovníků bylo 22,75 lékařů, specializaci v oboru psychiatrie mělo 20,75 z nich. Počet zdravotnických pracovníků nelékařů s odbornou způsobilostí bez odborného dohledu (ZPBD) činil 19,29 úvazku, psychologů 1,60 a ostatních odborných pracovníků 1,25 úvazku. V psychiatrických ambulancích kraje nepůsobil žádný adiktolog, tj. nelékařský zdravotnický pracovník vykonávající preventivní, léčebnou a rehabilitační péči o osoby závislé na návykových látkách (§ 21a zákona č. 96/2004 Sb.). Ve srovnání s rokem 2011 došlo k nárůstu počtu odborných pracovníků o 4,00 úvazku, nárůst byl ve všech kategoriích pracovníků. Více než tři čtvrtiny lékařů

pracovaly v samostatných ordinacích lékařů specialistů, 8,8 % lékařů v ambulantních částech lůžkových zařízení a v ostatních ambulantních zařízeních pracovalo zbývajících 16,5 % lékařů. Na 10 tisíc obyvatel kraje připadlo 0,52 lékaře (ČR 0,72).

Celkem bylo v kraji poskytnuto přes 89 tisíc ambulantních psychiatrických vyšetření-ošetření 20 098 pacientům, tj. proti minulému roku o 2,3 % více ošetření a o 3,8 % více pacientů. Na jednoho léčeného pacienta připadlo 4,4 vyšetření (ČR 4,9). Celých 60 % pacientů jsou ženy, děti do 14 let se na počtu léčených podílely 7,2 % a dorost 15–19 let 6,0 %. V počtu léčených je zahrnuto 7 mužů a 3 ženy v substituční léčbě závislosti na opioidech a opiátech, z 10 léčených závislých byli všichni pacienti starší 20ti let, a dále 93 pacientů, 23 mužů a 70 žen, kteří se rozhodli vyřešit nepříjemný stav či nežádoucí pocit sebepoškozením, z nich bylo 18 dětí ve věku do 14 let a 38 mladistvých ve stáří 15–19 let.

U sledovaných skupin diagnóz je jednotkou zjišťování diagnóza, to znamená, že pacient je započítán tolikrát, pro kolik onemocnění se léčí. Nejčastějšími diagnózami, se kterými navštívili pacienti psychiatrické ordinace, byly stejně jako v předešlých letech neurotické poruchy (41,8 %), sem patří i nově sledované poruchy příjmu potravy. Druhou nejčastější diagnózou jsou afektivní poruchy (19,0 %) a třetí v pořadí je schizofrenie (9,2 %). Ve všech třech skupinách převažovaly ženy, jejich podíl se pohyboval od 55 % do 70 %. Proti předchozímu roku byl zaznamenán nárůst o jednu pětinu u poruch vyvolaných alkoholem a ostatními psychoaktivními látkami, menší nárůst byl u léčených se schizofrenií (2 %), neurotickými poruchami (2 %) a vývojovými poruchami v dětství a adolescenci (5 %). Pokles zaznamenaly organické duševní poruchy (15 %), což může být následkem formální změny ve vykazování, dále poruchy osobnosti (12 %), sexuální poruchy a deviace (17 %) a mentální retardace (1 %).

Statisticky je sledován počet léčených onemocnění v daném roce u vybraných skupin diagnóz v přepočtu na 10 tisíc obyvatel, tzv. roční prevalence. Nejvyšší míra prevalence byla zjištěna, stejně jako v předchozích letech, u skupin diagnóz neurotické poruchy (191,57 onemocnění na 10 tisíc obyvatel; ČR 213,56), afektivní poruchy (87,26; ČR 102,07) a schizofrenie (41,95; ČR 44,62). Pacienti jsou sledováni podle sídla zdravotnického zařízení, nikoli podle trvalého bydliště. Údaje na úrovni okresu jsou pouze informativní, mohou kopírovat nerovnoměrnost v zabezpečení psychiatrické ambulantní péče v okresech a s tím související počet léčených pacientů.

Sleduje se rovněž počet nově zjištěných onemocnění u vybraných skupin diagnóz v přepočtu na 10 tisíc obyvatel, tzv. incidence. Také tento ukazatel byl nejvyšší u neurotických poruch (38,85 nově zjištěných onemocnění na 10 tisíc obyvatel, ČR 55,37), afektivních poruch (10,44, ČR 18,29) a organických duševních poruch (7,87, ČR 16,76).

Z porovnání počtu pacientů v jednotlivých skupinách vybraných psychiatrických diagnóz podle pohlaví vyplývá, že ženy častěji onemocní afektivními, neurotickými a organickými duševními poruchami. Muži jsou výrazně častěji léčeni v souvislosti se sexuálními poruchami a dysfunkcemi, s poruchami vyvolanými alkoholem a ostatními psychoaktivními látkami, s vývojovými poruchami v dětství a adolescenci a s diagnózou patologického hráčství. U schizofrenie lehce převažují ženy, u poruch osobnosti a mentální retardace zase muži.

Ve všech psychiatrických ambulancích se léčilo 1 445 dětí do 14 let, kterým bylo poskytnuto 4 518 ošetření (5,1 % všech psychiatrických vyšetření). Ve věku 15–19 let se léčilo 1 200 pacientů, kterým bylo poskytnuto 3 082 ošetření (3,5 %). U dětí byly nejčastější diagnózou vývojové poruchy v dětství a adolescenci, neurotické poruchy a mentální retardace, které se podílely 98 % na všech diagnózách, pro které se děti léčily. Pacienti ve věku 15–19 let se nejčastěji léčili s vývojovými poruchami v dětství a adolescenci, neurotickými a afektivními poruchami a mentální retardací, celkem 79 % ze všech diagnóz léčených u této věkové kategorie.

V kraji bylo evidováno 234 léčených pacientů užívajících nealkoholové drogy (bez tabáku), na 10 tisíc obyvatel připadlo v kraji 5,34 toxikomanů (ČR 13,97). Z celkového počtu toxikomanů tvořili muži 59 %, z toho nejvíce jich bylo ve věku 20–39 let (91 %). Největší zastoupení měly léčené osoby zneužívající stimulantia, a to 2,51 pacientů na 10 tisíc obyvatel (ČR 3,28), z nich nejrozšířenější metamfetamin známější pod názvem pervitin (2,49; ČR 3,00), druhé v pořadí byly osoby zneužívající sedativa a hypnotika (1,07), a na třetím místě byly osoby léčené pro zneužívání kanabinoidů (0,82). Z léčených alkoholiků bylo 34 % žen, nejvíce 56 % ve věkové skupině 40–64 let. Z kuřáků, stejně jako v loňském roce, nikdo nevyhledal lékařskou péči.

Lůžkovou psychiatrickou péči zajišťovalo v kraji 1 nemocniční oddělení. Děti a mladiství jsou hospitalizováni na nemocničních psychiatrických odděleních, kde je pro ně vyčleněno 25 lůžek, speciální dětská psychiatrická oddělení ani pracoviště nejsou samostatně zřízena. Průměrná ošetrovací doba na nemocničních odděleních v kraji činila 17,3 dne. Využití lůžek v nemocnici z maximální lůžkové kapacity bylo 223,7 dne

Zpracovala: Jana Vosáhlová  
ÚZIS ČR, Regionální pracoviště Hradec Králové  
Habrmanova 19/1, 500 02 Hradec Králové  
telefon: 495 058 321, fax: 495 058 322  
e-mail: [drahokoupilova@uzis.cz](mailto:drahokoupilova@uzis.cz)  
<http://www.uzis.cz>

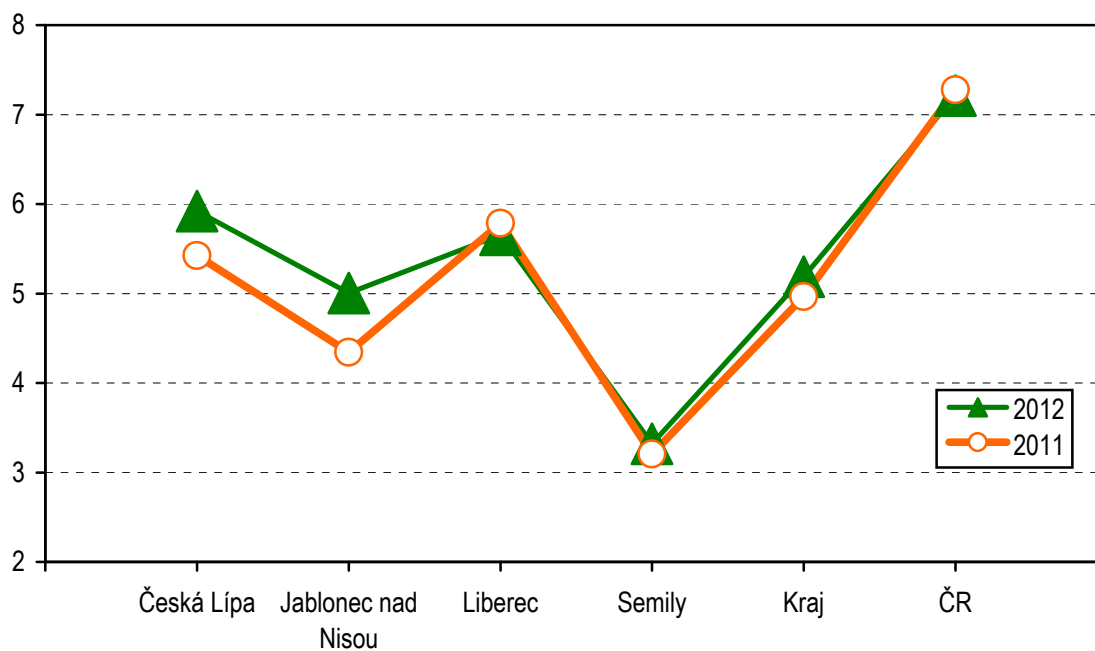
**Zajištění ambulantní péče podle druhu zdravotnických zařízení a podle území**

Ukazatel	Počet odborných pracovníků <sup>1)</sup>			Počet léčených pacientů		Počet ošetření - vyšetření			
	celkem	z toho		celkem	z toho ženy (v %)	celkem	z toho ženám (v %)	na 1 lékaře	na 1 léčeného pacienta
		lékaři	ZPBD <sup>2)</sup>						
	podle druhu zdravotnických zařízení								
Ambulantní část lůžkových zařízení	4,83	2,00	2,83	2 450	44,4	5 198	44,8	2 599	2,1
Samostatné ordinace lékařů specialistů	34,46	17,00	14,86	15 823	62,3	75 756	66,3	4 456	4,8
Ostatní ambulantní zařízení	5,60	3,75	1,60	1 825	56,6	8 192	58,1	2 185	4,5
Celkem v kraji	44,89	22,75	19,29	20 098	59,6	89 146	64,3	3 919	4,4
	podle území								
Česká Lípa	16,70	6,10	8,00	4 947	61,8	25 796	66,9	4 229	5,2
Jablonec nad Nisou	7,50	4,50	3,00	3 672	58,6	16 055	59,9	3 568	4,4
Liberec	16,76	9,67	6,84	8 681	58,0	34 717	64,9	3 590	4,0
Semily	3,93	2,48	1,45	2 798	62,2	12 578	62,6	5 072	4,5
Kraj	44,89	22,75	19,29	20 098	59,6	89 146	64,3	3 919	4,4
ČR	1 251,03	758,00	399,18	578 413	59,1	2 833 944	60,1	3 739	4,9

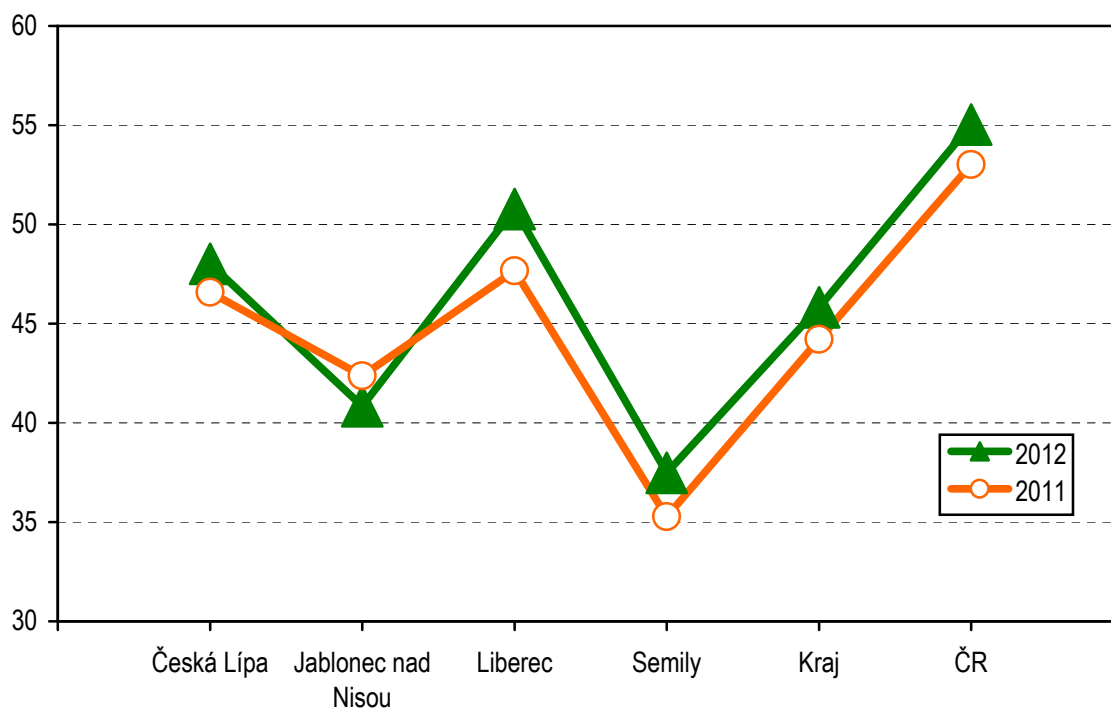
<sup>1)</sup> Průměrný roční přepočtený počet pracovníků včetně smluvních, součet úvazků

<sup>2)</sup> ZPBD - zdravotničtí pracovníci nelékaři s odbornou způsobilostí bez odborného dohledu dle zákona č. 96/2004 Sb., o nelékařských zdravotnických povoláních, § 5–§ 21a

**Počet lékařů na 100 tisíc obyvatel  
v letech 2011–2012**



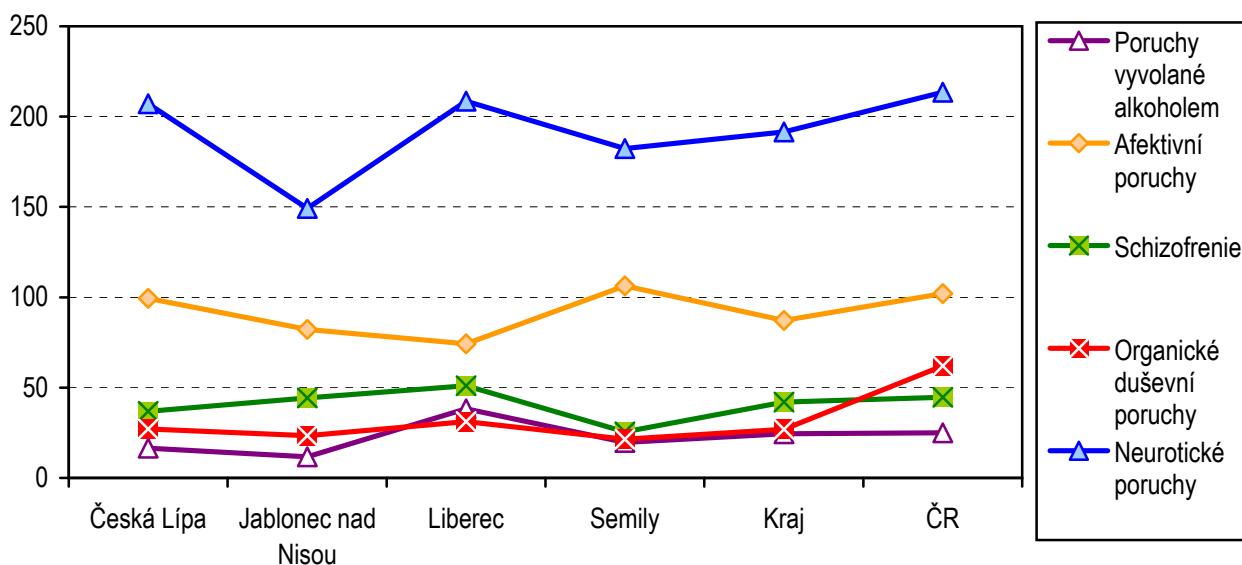
**Počet léčených pacientů na 1 000 obyvatel  
v letech 2011–2012**



**Poměrné zastoupení léčených onemocnění podle vybraných diagnóz, pohlaví a věkových skupin, nově zjištěná onemocnění**

Vybrané diagnózy (diagnóza MKN-10)	Celkem	z toho v %				
		ženy	nově zjištěná onemocnění	0–14	15–19	20 let a více
Organické duševní poruchy (F00–F09)	1 182	67,1	29,2	0,2	0,3	99,5
z toho demence u Alzheimer.n. (F00)	287	74,2	24,4	-	-	100,0
z toho ostatní demence (F01–F03)	446	59,0	33,0	-	0,2	99,8
Poruchy vyvolané alkoholem (F10)	1 076	34,9	24,7	0,1	1,6	98,3
Poruchy vyvolané ostatními psychoaktivními látkami (F11–F19)	367	44,7	36,5	0,3	13,6	86,1
Schizofrenie (F20–F29)	1 840	55,4	5,9	0,2	4,2	95,5
Afektivní poruchy (F30–F39)	3 827	67,4	12,0	0,3	2,6	97,1
Neurotické poruchy (F40–F48, F50–F59)	8 402	69,5	20,3	2,1	4,0	93,8
z toho poruchy příjmu potravy (F50)	89	87,6	21,3	9,0	27,0	64,0
z toho sexuální dysfunkce (F52)	397	29,7	6,5	-	0,8	99,2
Poruchy osobnosti (F60–F63, F68–F69)	742	46,1	16,0	0,1	8,2	91,6
z toho patologické hráčství (F63.0)	21	9,5	42,9	-	-	100,0
Sexuální poruchy/deviace (F64–F66)	155	49,7	5,2	7,7	16,8	75,5
Mentální retardace (F70–F79)	731	42,0	12,3	20,0	16,6	63,5
Vývojové poruchy v dětství a adolescenci (F80–F98)	1 543	37,8	17,6	77,3	22,7	x
Neurčená duševní porucha (F99)	43	55,8	39,5	11,6	16,3	72,1
Neploidnost (N46, N97)	74	-	71,6	-	2,7	97,3
Vývojové poruchy mužských pohlavních orgánů (Q53–Q55)	-	x	-	-	-	-

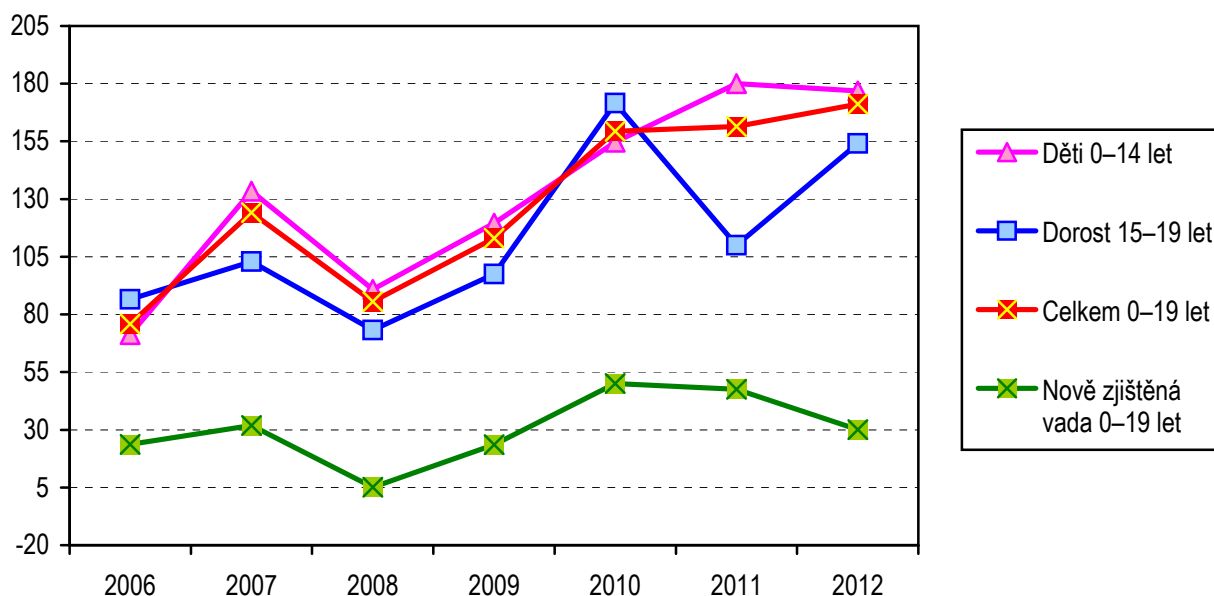
**Počet léčených na vybrané diagnózy na 10 tisíc obyvatel**



### Počet léčených onemocnění podle vybraných diagnóz na 10 tisíc obyvatel podle pohlaví a věkových skupin

Vybrané diagnózy (diagnóza MKN-10)	Na 10 tisíc obyvatel podle pohlaví a věkových skupin					
	celkem	muži	ženy	0–14	15–19	20 let a více
Organické duševní poruchy (F00–F09)	26,95	18,09	35,47	0,30	1,76	33,75
z toho demence u Alzheimer.n. (F00)	6,54	3,44	9,53	-	-	8,24
z toho ostatní demence (F01–F03)	10,17	8,51	11,76	-	0,44	12,77
Poruchy vyvolané alkoholem (F10)	24,53	32,55	16,82	0,15	7,48	30,36
Poruchy vyvolané ostatními psychoaktivními látkami (F11–F19)	8,37	9,44	7,34	0,15	22,01	9,07
Schizofrenie (F20–F29)	41,95	38,18	45,58	0,59	34,34	50,45
Afektivní poruchy (F30–F39)	87,26	57,99	115,41	1,48	44,03	106,68
Neurotické poruchy (F40–F48, F50–F59)	191,57	119,10	261,28	26,24	149,69	226,30
z toho poruchy příjmu potravy (F50)	2,03	0,51	3,49	1,19	10,57	1,64
z toho sexuální dysfunkce (F52)	9,05	12,97	5,28	-	1,32	11,31
Poruchy osobnosti (F60–F63, F68–F69)	16,92	18,60	15,30	0,15	26,86	19,52
z toho patologické hráčství (F63.0)	0,48	0,88	0,09	-	-	0,60
Sexuální poruchy/deviace (F64–F66)	3,53	3,63	3,44	1,78	11,45	3,36
Mentální retardace (F70–F79)	16,67	19,72	13,73	21,65	53,27	13,32
Vývojové poruchy v dětství a adolescenci (F80–F98)	x	x	x	176,88	154,09	x
Neurčená duševní porucha (F99)	0,98	0,88	1,07	0,74	3,08	0,89

### Vývoj počtu léčených s vývojovou poruchou v dětství a adolescenci na 10 tisíc dětí a dorostu



## Počet léčených onemocnění podle vybraných diagnóz a pohlaví

Vybrané diagnózy (diagnóza MKN-10)		Česká Lípa	Jablonec nad Nisou	Liberec	Semily	Kraj
Organické duševní poruchy (F00-F09)	M	103	76	171	39	389
z toho demence u Alzheimer.n. (F00)	M	15	6	52	1	74
z toho ostatní demence (F01-F03)	M	35	50	93	5	183
Organické duševní poruchy (F00-F09)	Ž	177	134	361	121	793
z toho demence u Alzheimer.n. (F00)	Ž	21	40	141	11	213
z toho ostatní demence (F01-F03)	Ž	61	37	138	27	263
Poruchy vyvolané alkoholem (F10)	M	115	72	419	94	700
Poruchy vyvolané alkoholem (F10)	Ž	55	33	235	53	376
Poruchy vyvolané ostatními psychoaktivními látkami (F11-F19)	M	62	27	105	9	203
Poruchy vyvolané ostatními psychoaktivními látkami (F11-F19)	Ž	44	20	93	7	164
Schizofrenie (F20-F29)	M	163	182	395	81	821
Schizofrenie (F20-F29)	Ž	217	216	477	109	1 019
Afektivní poruchy (F30-F39)	M	308	213	377	349	1 247
Afektivní poruchy (F30-F39)	Ž	716	527	892	445	2 580
Neurotické poruchy (F40-F48, F50-F59)	M	608	396	1 166	391	2 561
z toho poruchy příjmu potravy (F50)	M	1	-	9	1	11
z toho sexuální dysfunkce (F52)	M	66	1	212	-	279
Neurotické poruchy (F40-F48, F50-F59)	Ž	1 526	946	2 399	970	5 841
z toho poruchy příjmu potravy (F50)	Ž	23	11	41	3	78
z toho sexuální dysfunkce (F52)	Ž	4	2	110	2	118
Poruchy osobnosti (F60-F63, F68-F69)	M	126	135	107	32	400
z toho patologické hráčství (F63.0)	M	8	-	10	1	19
Poruchy osobnosti (F60-F63, F68-F69)	Ž	97	109	109	27	342
z toho patologické hráčství (F63.0)	Ž	1	-	1	-	2
Sexuální poruchy/deviace (F64-F66)	M	5	2	71	-	78
Sexuální poruchy/deviace (F64-F66)	Ž	-	-	77	-	77
Mentální retardace (F70-F79)	M	126	86	190	22	424
Mentální retardace (F70-F79)	Ž	124	58	108	17	307
Vývojové poruchy v dětství a adolescenci (F80-F98)	M	251	327	381	-	959
Vývojové poruchy v dětství a adolescenci (F80-F98)	Ž	89	141	354	-	584
Neurčená duševní porucha (F99)	M	-	6	11	2	19
Neurčená duševní porucha (F99)	Ž	-	7	17	-	24

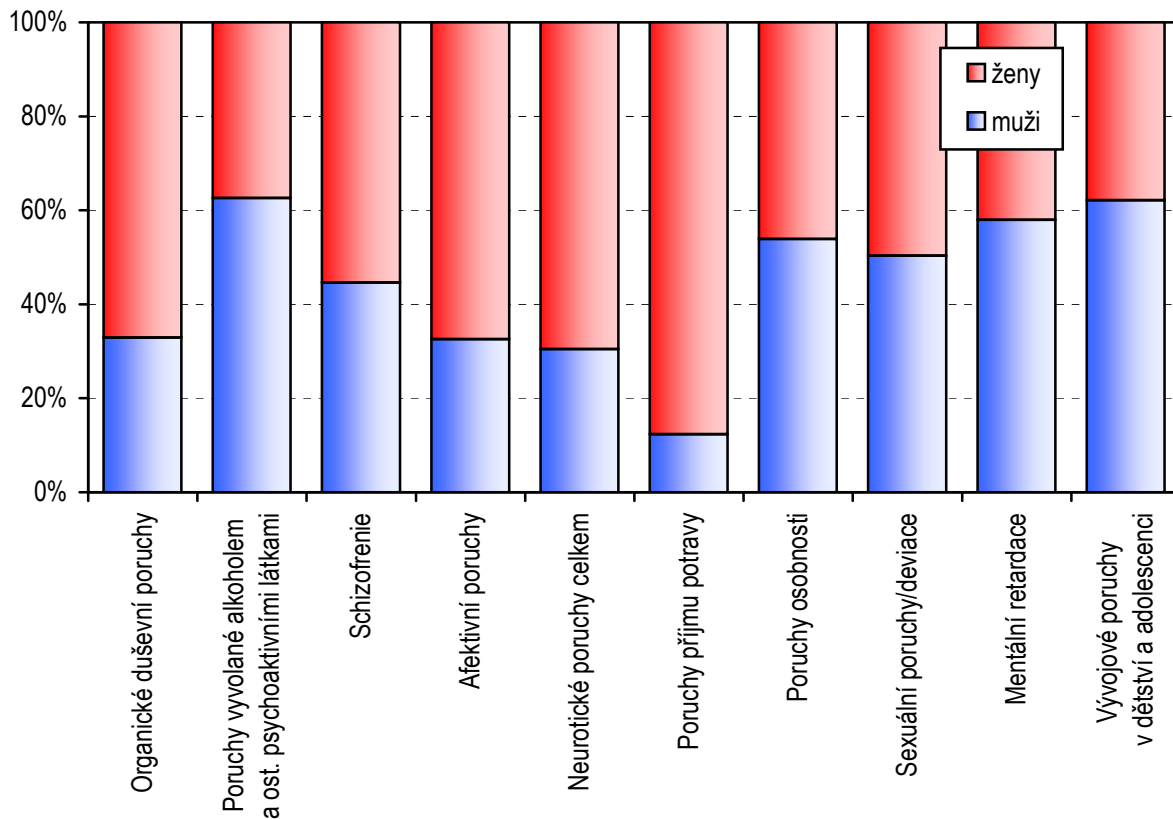


## Počet léčených onemocnění podle vybraných diagnóz a pohlaví na 10 tisíc obyvatel

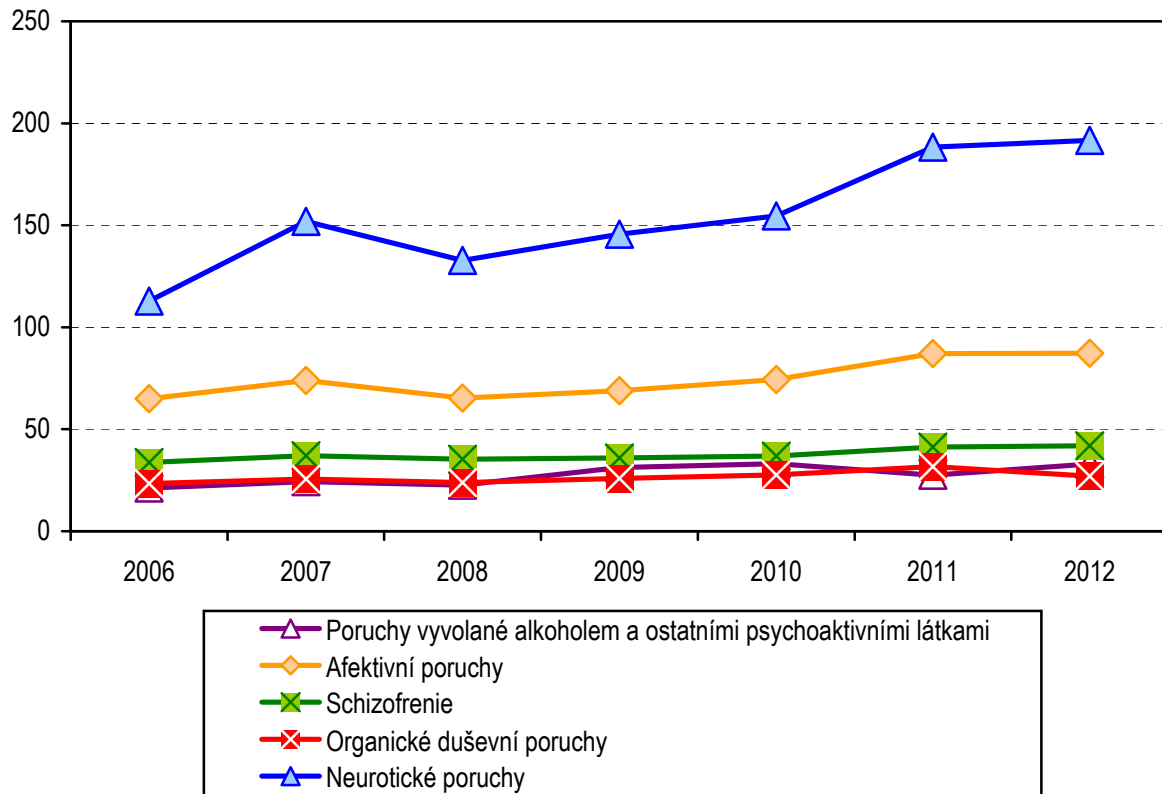
Vybrané diagnózy (diagnóza MKN-10)		Česká Lípa	Jablonec nad Nisou	Liberec	Semily	Kraj
Organické duševní poruchy (F00-F09)	M	20,3	17,3	20,4	10,6	18,1
<i>z toho demence u Alzheimer.n. (F00)</i>	M	3,0	1,4	6,2	0,3	3,4
<i>z toho ostatní demence (F01-F03)</i>	M	6,9	11,4	11,1	1,4	8,5
Organické duševní poruchy (F00-F09)	Ž	33,8	29,1	41,4	32,0	35,5
<i>z toho demence u Alzheimer.n. (F00)</i>	Ž	4,0	8,7	16,2	2,9	9,5
<i>z toho ostatní demence (F01-F03)</i>	Ž	11,7	8,0	15,8	7,1	11,8
Poruchy vyvolané alkoholem (F10)	M	22,7	16,4	50,1	25,5	32,6
Poruchy vyvolané alkoholem (F10)	Ž	10,5	7,2	26,9	14,0	16,8
Poruchy vyvolané ostatními psychoaktivními látkami (F11-F19)	M	12,2	6,2	12,5	2,4	9,4
Poruchy vyvolané ostatními psychoaktivními látkami (F11-F19)	Ž	8,4	4,3	10,7	1,8	7,3
Schizofrenie (F20-F29)	M	32,1	41,5	47,2	22,0	38,2
Schizofrenie (F20-F29)	Ž	41,5	46,8	54,7	28,8	45,6
Afektivní poruchy (F30-F39)	M	60,7	48,6	45,0	94,8	58,0
Afektivní poruchy (F30-F39)	Ž	136,9	114,3	102,2	117,6	115,4
Neurotické poruchy (F40-F48, F50-F59)	M	119,9	90,4	139,3	106,2	119,1
<i>z toho poruchy příjmu potravy (F50)</i>	M	0,2	-	1,1	0,3	0,5
<i>z toho sexuální dysfunkce (F52)</i>	M	13,0	0,2	25,3	-	13,0
Neurotické poruchy (F40-F48, F50-F59)	Ž	291,7	205,2	274,9	256,3	261,3
<i>z toho poruchy příjmu potravy (F50)</i>	Ž	4,4	2,4	4,7	0,8	3,5
<i>z toho sexuální dysfunkce (F52)</i>	Ž	0,8	0,4	12,6	0,5	5,3
Poruchy osobnosti (F60-F63, F68-F69)	M	24,8	30,8	12,8	8,7	18,6
<i>z toho patologické hráčství (F63.0)</i>	M	1,6	-	1,2	0,3	0,9
Poruchy osobnosti (F60-F63, F68-F69)	Ž	18,5	23,6	12,5	7,1	15,3
<i>z toho patologické hráčství (F63.0)</i>	Ž	0,2	-	0,1	-	0,1
Sexuální poruchy/deviace (F64-F66)	M	1,0	0,5	8,5	-	3,6
Sexuální poruchy/deviace (F64-F66)	Ž	-	-	8,8	-	3,4
Mentální retardace (F70-F79)	M	24,8	19,6	22,7	6,0	19,7
Mentální retardace (F70-F79)	Ž	23,7	12,6	12,4	4,5	13,7
Vývojové poruchy v dětství a adolescenci (F80-F98) <sup>1)</sup>	M	223,1	351,0	211,2	-	207,4
Vývojové poruchy v dětství a adolescenci (F80-F98) <sup>1)</sup>	Ž	82,9	161,1	205,5	-	133,0
Neurčená duševní porucha (F99)	M	-	1,4	1,3	0,5	0,9
Neurčená duševní porucha (F99)	Ž	-	1,5	1,9	-	1,1

<sup>1)</sup> Vývojové poruchy v dětství a adolescenci přepočteny na 10 tisíc dětí a dorostu ve věku 0-19 let

**Podíl léčených podle pohlaví na vybrané diagnózy**



**Vývoj počtu léčených na vybrané diagnózy na 10 tisíc obyvatel v letech 2006–2012**



## Vývoj počtu léčených onemocnění podle vybraných diagnóz na 10 tisíc obyvatel

Vybrané diagnózy (diagnóza MKN-10)	2006	2007	2008	2009	2010	2011	2012
	počet léčených onemocnění absolutně						
Organické duševní poruchy (F00-F09)	1 007	1 104	1 042	1 136	1 217	1 386	1 182
z toho demence u Alzheimer.n. (F00)	x	x	x	x	x	293	287
z toho ostatní demence (F01-F03)	x	x	x	x	x	504	446
Poruchy vyvolané alkoholem (F10)	727	788	714	1 002	856	884	1 076
Poruchy vyvolané ostatními psychoaktivními látkami (F11-F19)	185	261	272	365	598	320	367
Schizofrenie (F20-F29)	1 453	1 603	1 536	1 577	1 620	1 810	1 840
Afektivní poruchy (F30-F39)	2 791	3 197	2 848	3 019	3 268	3 813	3 827
Neurotické poruchy (F40-F48, F50-F59)	4 847	6 564	5 784	6 384	6 791	8 254	8 402
z toho poruchy příjmu potravy (F50)	x	x	x	x	x	112	89
z toho sexuální dysfunkce (F52)	167	514	487	537	517	477	397
Poruchy osobnosti (F60-F63, F68-F69)	609	684	589	606	675	839	742
z toho patologické hráčství (F63.0)	33	54	19	33	18	28	21
Sexuální poruchy/deviace (F64-F66)	56	133	138	96	118	186	155
Mentální retardace (F70-F79)	398	457	453	521	656	742	731
Vývojové poruchy v dětství a adolescenci (F80-F98)	708	1 150	790	1 041	1 462	1 468	1 543
Neurčená duševní porucha (F99)	24	20	27	61	29	29	43
	počet léčených onemocnění na 10 tisíc obyvatel (prevalence)						
Organické duševní poruchy (F00-F09)	23,43	25,55	23,91	25,92	27,69	31,63	26,95
z toho demence u Alzheimer.n. (F00)	x	x	x	x	x	6,69	6,54
z toho ostatní demence (F01-F03)	x	x	x	x	x	11,50	10,17
Poruchy vyvolané alkoholem (F10)	16,91	18,24	16,38	22,86	19,48	20,18	24,53
Poruchy vyvolané ostatními psychoaktivními látkami (F11-F19)	4,30	6,04	6,24	8,33	13,61	7,30	8,37
Schizofrenie (F20-F29)	33,81	37,10	35,25	35,99	36,86	41,31	41,95
Afektivní poruchy (F30-F39)	64,94	73,99	65,35	68,89	74,36	87,03	87,26
Neurotické poruchy (F40-F48, F50-F59)	112,77	151,91	132,72	145,67	154,52	188,39	191,57
z toho poruchy příjmu potravy (F50)	x	x	x	x	x	2,56	2,03
z toho sexuální dysfunkce (F52)	3,89	11,90	11,18	12,25	11,76	10,89	9,05
Poruchy osobnosti (F60-F63, F68-F69)	14,17	15,83	13,52	13,83	15,36	19,15	16,92
z toho patologické hráčství (F63.0)	0,77	1,25	0,44	0,75	0,41	0,64	0,48
Sexuální poruchy/deviace (F64-F66)	1,30	3,08	3,17	2,19	2,68	4,25	3,53
Mentální retardace (F70-F79)	9,26	10,58	10,39	11,89	14,93	16,94	16,67
Vývojové poruchy v dětství a adolescenci (F80-F98) <sup>1)</sup>	75,87	124,14	85,54	113,04	159,41	161,47	171,14
Neurčená duševní porucha (F99)	0,56	0,46	0,62	1,39	0,66	0,66	0,98

<sup>1)</sup> Vývojové poruchy v dětství a adolescenci přepočteny na 10 tisíc dětí a dorostu ve věku 0–19 let

## Vývoj počtu nově zjištěných onemocnění podle vybraných diagnóz na 10 tisíc obyvatel

Vybrané diagnózy (diagnóza MKN-10)	2006	2007	2008	2009	2010	2011	2012
	počet nově zjištěných onemocnění absolutně						
Organické duševní poruchy (F00-F09)	244	275	319	336	291	369	345
z toho demence u Alzheimer.n. (F00)	x	x	x	x	x	74	70
z toho ostatní demence (F01-F03)	x	x	x	x	x	120	147
Poruchy vyvolané alkoholem (F10)	185	221	177	371	200	179	266
Poruchy vyvolané ostatními psychoaktivními látkami (F11-F19)	61	95	117	83	77	88	134
Schizofrenie (F20-F29)	75	136	163	147	127	105	109
Afektivní poruchy (F30-F39)	470	512	587	551	466	518	458
Neurotické poruchy (F40-F48, F50-F59)	1 271	1 738	1 598	1 683	1 264	1 930	1 704
z toho poruchy příjmu potravy (F50)	x	x	x	x	x	15	19
z toho sexuální dysfunkce (F52)	61	214	187	233	184	30	26
Poruchy osobnosti (F60-F63, F68-F69)	119	136	148	131	98	137	119
z toho patologické hráčství (F63.0)	9	15	12	16	11	11	9
Sexuální poruchy/deviace (F64-F66)	11	2	14	4	7	9	8
Mentální retardace (F70-F79)	36	77	86	82	101	111	90
Vývojové poruchy v dětství a adolescenci (F80-F98)	221	295	47	217	459	432	271
Neurčená duševní porucha (F99)	20	12	8	7	14	17	17
	počet nově zjištěných onemocnění na 10 tisíc obyvatel (incidence)						
Organické duševní poruchy (F00-F09)	5,68	6,36	7,32	7,67	6,62	8,42	7,87
z toho demence u Alzheimer.n. (F00)	x	x	x	x	x	1,69	1,60
z toho ostatní demence (F01-F03)	x	x	x	x	x	2,74	3,35
Poruchy vyvolané alkoholem (F10)	4,30	5,11	4,06	8,47	4,55	4,09	6,06
Poruchy vyvolané ostatními psychoaktivními látkami (F11-F19)	1,42	2,20	2,68	1,89	1,75	2,01	3,06
Schizofrenie (F20-F29)	1,74	3,15	3,74	3,35	2,89	2,40	2,49
Afektivní poruchy (F30-F39)	10,94	11,85	13,47	12,57	10,60	11,82	10,44
Neurotické poruchy (F40-F48, F50-F59)	29,57	40,22	36,67	38,40	28,76	44,05	38,85
z toho poruchy příjmu potravy (F50)	x	x	x	x	x	0,34	0,43
z toho sexuální dysfunkce (F52)	1,42	4,95	4,29	5,32	4,19	0,68	0,59
Poruchy osobnosti (F60-F63, F68-F69)	2,77	3,15	3,40	2,99	2,23	3,13	2,71
z toho patologické hráčství (F63.0)	0,21	0,35	0,28	0,37	0,25	0,25	0,21
Sexuální poruchy/deviace (F64-F66)	0,26	0,05	0,32	0,09	0,16	0,21	0,18
Mentální retardace (F70-F79)	0,84	1,78	1,97	1,87	2,30	2,53	2,05
Vývojové poruchy v dětství a adolescenci (F80-F98) <sup>1)</sup>	23,68	31,85	5,09	23,56	50,05	47,52	30,06
Neurčená duševní porucha (F99)	0,47	0,28	0,18	0,16	0,32	0,39	0,39

<sup>1)</sup> Vývojové poruchy v dětství a adolescenci přepočteny na 10 tisíc dětí a dorostu ve věku 0–19 let

### Pacienti užívající návykové látky léčení v ambulantních zdravotnických zařízeních podle území

Psychoaktivní látky		Území					
		Česká Lípa	Jablonec nad Nisou	Liberec	Semily	Kraj	ČR
Alkohol	a	170	27	259	147	603	22 838
	b	16,50	3,00	15,15	19,69	13,75	21,73
Opiáty a opioidy	a	3	-	-	10	13	3 984
	b	0,29	-	-	1,34	0,30	3,79
z toho heroin	a	1	-	-	-	1	1 256
	b	0,10	-	-	-	0,02	1,20
z toho buprenorfin neindikovaně	a	-	-	-	-	-	285
	b	-	-	-	-	-	0,27
z toho metadon neindikovaně	a	-	-	-	-	-	18
	b	-	-	-	-	-	0,02
z toho pacienti v substituční léčbě	a	-	-	-	10	10	2 198
	b	-	-	-	1,34	0,23	2,09
Kanabinoidy	a	16	1	19	-	36	1 426
	b	1,55	0,11	1,11	-	0,82	1,36
Sedativa a hypnotika	a	13	2	30	2	47	2 241
	b	1,26	0,22	1,75	0,27	1,07	2,13
z toho barbituráty	a	4	-	8	-	12	173
	b	0,39	-	0,47	-	0,27	0,16
z toho benzodiazepiny	a	9	1	22	2	34	1 858
	b	0,87	0,11	1,29	0,27	0,78	1,77
Kokain	a	-	-	-	-	-	31
	b	-	-	-	-	-	0,03
Stimulancia	a	61	3	42	4	110	3 450
	b	5,92	0,33	2,46	0,54	2,51	3,28
z toho metamfetamin	a	61	2	42	4	109	3 150
	b	5,92	0,22	2,46	0,54	2,49	3,00
Halucinogeny	a	1	-	-	-	1	60
	b	0,10	-	-	-	0,02	0,06
Prchavá rozpustidla	a	2	-	-	-	2	64
	b	0,19	-	-	-	0,05	0,06
Kombinace drog	a	10	1	14	-	25	3 252
	b	0,97	0,11	0,82	-	0,57	3,09
Tabák	a	-	-	-	-	-	1 035
	b	-	-	-	-	-	0,98
Jiné	a	-	-	-	-	-	173
	b	-	-	-	-	-	0,16
Nealkoholové drogy bez tabáku	a	106	7	105	16	234	14 681
	b	10,29	0,78	6,14	2,14	5,34	13,97
Psychoaktivní látky celkem	a	276	34	364	163	837	38 554
	b	26,79	3,78	21,29	21,83	19,08	36,69

a - absolutně

b - na 10 000 obyvatel

### Pacienti užívající návykové látky léčení v ambulantních zdravotnických zařízeních podle věkových skupin a pohlaví

Psychoaktivní látky		Věková skupina									
		0–14		15–19		20–39		40–64		65 let a více	
		muži	ženy	muži	ženy	muži	ženy	muži	ženy	muži	ženy
Alkohol	a	-	-	-	-	145	73	197	114	59	15
	b	-	-	-	-	21,70	11,46	26,80	15,20	20,72	3,7
Opiáty a opioidy	a	-	-	-	-	9	4	-	-	-	-
	b	-	-	-	-	1,35	0,63	-	-	-	-
z toho heroin	a	-	-	-	-	1	-	-	-	-	-
	b	-	-	-	-	0,15	-	-	-	-	-
z toho buprenorfin neindikovaně	a	-	-	-	-	-	-	-	-	-	-
	b	-	-	-	-	-	-	-	-	-	-
z toho metadon neindikovaně	a	-	-	-	-	-	-	-	-	-	-
	b	-	-	-	-	-	-	-	-	-	-
z toho pacienti v substituční léčbě	a	-	-	-	-	7	3	-	-	-	-
	b	-	-	-	-	1,05	0,47	-	-	-	-
Kanabinoidy	a	-	1	3	2	18	8	2	2	-	-
	b	-	0,30	2,56	1,82	2,69	1,26	0,27	0,27	-	-
Sedativa a hypnotika	a	-	-	-	-	16	16	2	10	-	3
	b	-	-	-	-	2,39	2,51	0,27	1,33	-	0,7
z toho barbituráty	a	-	-	-	-	7	1	-	4	-	-
	b	-	-	-	-	1,05	0,16	-	0,53	-	-
z toho benzodiazepiny	a	-	-	-	-	9	15	2	5	-	3
	b	-	-	-	-	1,35	2,35	0,27	0,67	-	0,7
Kokain	a	-	-	-	-	-	-	-	-	-	-
	b	-	-	-	-	-	-	-	-	-	-
Stimulancia	a	-	-	2	5	64	38	1	-	-	-
	b	-	-	1,71	4,54	9,58	5,96	0,14	-	-	-
z toho metamfetamin	a	-	-	2	5	63	38	1	-	-	-
	b	-	-	1,71	4,54	9,43	5,96	0,14	-	-	-
Halucinogeny	a	-	-	-	-	-	-	1	-	-	-
	b	-	-	-	-	-	-	0,14	-	-	-
Prchavá rozpustidla	a	-	-	-	-	1	-	1	-	-	-
	b	-	-	-	-	0,15	-	0,14	-	-	-
Kombinace drog	a	-	-	-	2	16	7	-	-	-	-
	b	-	-	-	1,82	2,39	1,10	-	-	-	-
Tabák	a	-	-	-	-	-	-	-	-	-	-
	b	-	-	-	-	-	-	-	-	-	-
Jiné	a	-	-	-	-	-	-	-	-	-	-
	b	-	-	-	-	-	-	-	-	-	-
Nealkoholové drogy bez tabáku	a	-	1	5	9	124	73	7	12	-	3
	b	-	0,30	4,27	8,17	18,56	11,46	0,95	1,60	-	0,7
Psychoaktivní látky celkem	a	-	1	5	9	269	146	204	126	59	18
	b	-	0,30	4,27	8,17	40,26	22,91	27,75	16,80	20,72	4,4

a - absolutně

b - na 10 000 obyvatel

**Vyžívání lůžkového fondu psychiatrických oddělení nemocnic a odborných léčebných ústavů (OLÚ) a zatížení zdravotnických pracovníků**

Ukazatel	Nemocnice			OLÚ		
	kraj	ČR		kraj	ČR	
		psychiatrie	dětská psychiatrie		psychiatrie	dětská psychiatrie
Počet oddělení	1	25	4	-	24	2
Počet pracovníků <sup>1)</sup>						
lékaři	8,00	166,95	18,54	-	508,11	7,85
ZPBD <sup>2)</sup>	19,25	470,81	57,28	-	2 791,33	73,20
Průměrný počet lůžek	51,00	1 092,15	119,00	-	8 623,17	200,00
Průměrný denní stav obsazených lůžek						
celkem	31,2	833,8	74,5	-	7 978,9	141,4
na 1 lékaře	4,8	5,5	4,1	-	15,8	15,9
na 1 sestru <sup>2)</sup>	1,5	1,8	1,3	-	2,8	1,8
Počet lékařů na 100 lůžek	15,69	15,34	15,58	-	5,96	3,93
Počet ZPBD <sup>2)</sup> na 100 lůžek	37,75	43,27	48,13	-	32,75	36,60
Počet hospitalizovaných	661	16 653	1 214	-	40 612	728
Nemocniční letalita	1,5	1,3	-	-	30,9	-
Využití lůžek ve dnech	223,7	279,4	229,2	-	338,7	258,7
Průměrná ošetrovací doba	17,3	18,3	22,5	-	71,9	71,1
Prostoj lůžek <sup>3)</sup>	9,5	4,0	10,8	-	5,3	10,0

<sup>1)</sup> Součet úvazků vč. smluvních pracovníků k 31.12.

<sup>2)</sup> ZPBD - zdravotničtí pracovníci nelékaři s odbornou způsobilostí bez odborného dohledu § 5- § 21a

<sup>3)</sup> Ve dnech na 1 hospitalizovaného z lůžek schopných provozu

Seznam nemocnic s psychiatrickým oddělením v kraji:

Krajská nemocnice Liberec, a.s.