



# Informace ze zdravotnictví Moravskoslezského kraje

Ústavu zdravotnických informací a statistiky  
České republiky

Ostrava  
24.6.2004

# 19

## Mzdy ve zdravotnictví v Moravskoslezském kraji v roce 2003

*Salaries in the health services in the Moravskoslezský region in 2003*

### Souhrn

Informace ze zdravotnictví kraje o mzdách ve zdravotnictví v Moravskoslezském kraji v roce 2003 obsahuje údaje o průměrných měsíčních mzdách a počtech zaměstnanců ve zdravotnických zařízeních v členění podle kategorií zaměstnanců, zřizovatele a území. Zahrnuje také srovnání s předchozím rokem a ČR.

### Summary

*Information on salaries in the health services in the Moravskoslezský region in 2003 contains data about average monthly salaries and numbers of employees in health establishments by category of employees, by founder and by territory. Includes also comparison with the previous year and with the whole CR.*

Zdrojem informací o mzdách ve zdravotnictví Moravskoslezského kraje v roce 2003 byl čtvrtletní výkaz E (MZ) 2-04 o zaměstnancích a o složkách mezd ve zdravotnických organizacích, v nichž jsou zaměstnanci odměňováni podle zákona č. 143/1992 Sb., ve znění pozdějších předpisů, a pololetní výkaz E (MZ) 3-02 o zaměstnancích a o složkách mezd ve zdravotnických organizacích s odměňováním podle zákona č. 1/1992 Sb., ve znění pozdějších předpisů. Výkazy byly součástí Programu statistických zjišťování v ČR na rok 2003 (Sbírka zákonů ČR, částka 163 ze dne 19.11.2002, formou vyhlášky ČSÚ č. 470/2002 Sb. a její samostatné přílohy č. 2). Program byl sestaven v souladu se zákonem č. 89/1995 Sb., o státní statistické službě, ve znění pozdějších předpisů.

Průměrná měsíční mzda zaměstnanců organizačních složek státu a příspěvkových zdravotnických organizací (zákon č. 143/92 Sb.) dosáhla v roce 2003 v Moravskoslezském kraji 17 529 Kč. Proti roku 2002 vzrostla o 8,8 %, ale je nižší než průměrná měsíční mzda zaměstnanců v České republice odměňovaných podle zákona č. 143/92 Sb. 18 477 Kč. K vyššímu nárůstu průměrné měsíční mzdy došlo u organizací přímo řízených Ministerstvem zdravotnictví na 18 388 Kč, také průměrný počet zaměstnanců proti roku 2002 byl vyšší o 4,0 %. U organizací řízených územními orgány v kraji činila průměrná měsíční mzda pouze 17 129 Kč a průměrný počet zaměstnanců těchto organizací dosáhl jen 96,9 % roku 2002.

Průměrná měsíční tarifní mzda vzrostla v kraji proti roku 2002 o 11,1 % na 9 531 Kč, u organizací přímo řízených Ministerstvem zdravotnictví o 11,9 % a u organizací řízených územními orgány v kraji o 10,7 %.

V porovnání s Českou republikou byl zaznamenán vyšší nárůst mezd v organizacích přímo řízených MZ v kraji 8,9 % než v ČR 7,1 %. U organizací řízených územními orgány byl nárůst v kraji 8,6 % téměř shodný jako v ČR 8,8 %.

Ve zdravotnických zařízeních, které uplatňují pro odměňování svých zaměstnanců zákon č. 1/1992 Sb. a navazující nařízení vlády ČR, činila průměrná měsíční mzda v kraji 15 364 Kč, v České republice 14 458 Kč. Index růstu mezd 2003/2002 v kraji byl 6,3 %, v České republice 6,6 %. Průměrná mzda zaměstnanců odměňovaných podle zákona č. 1/1992 Sb. je uvedena vždy pouze za zaměstnance, bez podnikatelských platů zřizovatelů.

Vyšší průměrná měsíční mzda při porovnání nemocnic uplatňujících odměňování podle zákona o platu a zákona o mzdě vycházela v roce 2003 u lékařů v nemocnicích odměňovaných podle zákona č. 1/92 Sb. (o mzdě) 37 766 Kč, u lékařů odměňovaných podle zákona č. 143/92 Sb. (o platu) činila 36 790 Kč. V organizačních složkách státu a příspěvkových organizacích byli v roce 2003 lépe placeni SZP, u kterých průměrná měsíční mzda dosáhla 16 954 Kč. Tato mzda je o 20,5 % vyšší než u SZP odměňovaných podle zákona č. 1/1992 Sb. a činila v roce 2003 v průměru 14 065 Kč.

Uvedené údaje za Moravskoslezský kraj zahrnují pouze zdravotnická zařízení resortu zdravotnictví. Ostatní resorty mají v kraji pouze začleněná zařízení a právní subjekty jiných resortů sídlí mimo Moravskoslezský kraj. Údaje za Českou republiku jsou včetně zdravotnických zařízení ostatních resortů.

ÚZIS ČR

Moravskoslezský krajský odbor

17. listopadu 1790, 708 52 Ostrava - Poruba

tel.: 596 913 523

e-mail: kozlikova@uzis.cz

<http://www.uzis.cz>

**Průměrný evidenční počet zaměstnanců (přepočtený) a průměrná měsíční mzda a její vybrané složky v příspěvkových zdravotnických zařízeních a organizačních složkách státu, kraje**

Kategorie zaměstnanců	Průměrný počet zaměstnanců <sup>1)</sup>		Průměrná měsíční mzda						Průměrná měsíční mzda v ČR	
			celkem		z tarifního platu <sup>2)</sup>		z ostatních složek mezd <sup>3)</sup>			
	2002	2 003	2002	2003	2002	2003	2002	2003	2002	2003
Celkem	16 116,93	15 958,88	16 107	17 529	8 581	9 531	7 526	7 998	17 054	18 477
v tom:										
lékaři <sup>4)</sup>	1 691,48	1 722,27	34 356	36 577	13 030	14 317	21 326	22 260	33 240	35 814
farmaceuti	45,84	51,56	29 236	31 390	12 518	13 755	16 718	17 635	29 453	31 426
jiní odborní VŠ	287,19	277,33	23 429	24 081	12 210	13 018	11 219	11 063	22 193	23 673
jiní odborní SŠ	165,89	166,17	14 285	15 653	8 593	9 707	5 692	5 946	14 520	15 586
SZP	7 522,13	7 419,26	15 790	17 326	9 192	10 227	6 598	7 099	16 418	17 837
NZP	820,87	881,76	12 696	14 004	7 048	7 873	5 647	6 131	13 911	15 088
PZP	1 461,07	1 478,18	10 448	11 591	6 386	7 141	4 062	4 450	11 190	12 240
pedagog. pracov.	-	-	-	-	-	-	-	-	19 665	21 467
THP	1 200,97	1 181,99	16 402	17 226	8 509	9 353	7 894	7 873	16 516	17 533
dělníci a provozní pracovníci	2 921,49	2 780,36	9 201	9 877	5 571	6 145	3 630	3 732	9 726	10 457

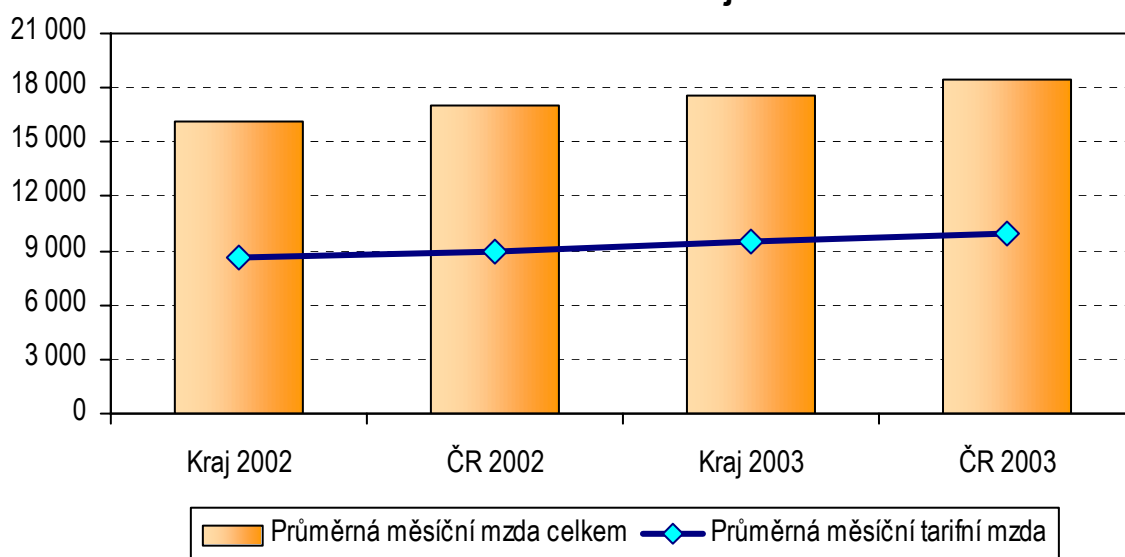
<sup>1)</sup> Součet úvazků

<sup>2)</sup> Tarifní plat - dle § 6 nař. vlády č. 251/92 Sb., ve znění pozdějších předpisů

<sup>3)</sup> Příplatek za vedení, příplatek za zastupování, zvláštní příplatky, plat za práci přesčas včetně příplatku, odměna za pracovní pohotovost, příplatky za práci v SO + NE, příplatek za práci ve svátek, příplatek za noční práci, příplatek za dělenou směnu, plat při výkonu jiné práce a práce v cizině, další plat, náhrady mzdy, osobní příplatek, odměny

<sup>4)</sup> Včetně zubních

**Průměrná měsíční mzda v příspěvkových zdravotnických zařízeních a organizačních složkách státu v Moravskoslezském kraji a v ČR**



**Průměrný evidenční počet zaměstnanců (přepočtený) a průměrná měsíční mzda a její vybrané složky v příspěvkových zdravotnických zařízeních a organizačních složkách státu, kraje**

Kategorie zaměstnanců	Organizace přímo řízené MZ					
	průměrný počet zaměstnanců <sup>1)</sup>		průměrná měsíční mzda			
			celkem		z tarifního platu <sup>2)</sup>	z ostatních složek mezd <sup>3)</sup>
	2003	index 2003/2002 (%)	2003	index 2003/2002 (%)	index 2003/2002 (%)	index 2003/2002 (%)
Celkem	5 066,45	104,0	18 388	108,9	111,9	105,8
v tom:						
lékaři <sup>4)</sup>	514,39	102,2	39 382	107,1	110,9	105,0
farmaceuti	12,56	106,4	41 132	110,0	109,0	110,6
jiní odborní VŠ	199,54	151,1	24 129	106,7	105,0	108,8
jiní odborní SŠ	133,77	161,2	15 967	116,5	115,1	118,9
SZP	2 162,45	102,6	18 232	109,2	111,7	106,2
NZP	180,00	93,4	13 663	100,4	107,0	93,0
PZP	524,26	111,1	12 044	111,7	112,5	110,5
pedagog. pracov.	-	-	-	-	-	-
THP	406,16	103,7	17 975	105,7	109,4	102,0
dělníci a provozní pracovníci	933,32	95,3	10 649	108,0	110,5	104,6
	Organizace řízené územními orgány v kraji					
Celkem	10 892,43	96,9	17 129	108,6	110,7	106,1
v tom:						
lékaři <sup>4)</sup>	1 207,88	101,7	35 383	106,1	109,4	104,0
farmaceuti	39,00	114,6	28 253	107,0	110,4	104,1
jiní odborní VŠ	77,79	50,2	23 958	99,3	106,6	92,1
jiní odborní SŠ	32,40	39,1	14 355	96,6	102,2	88,9
SZP	5 256,81	97,1	16 953	109,8	111,1	107,9
NZP	701,76	111,7	14 092	113,5	113,0	114,2
PZP	953,92	96,4	11 341	110,2	111,4	108,4
pedagog. pracov.	-	-	-	-	-	-
THP	775,83	95,9	16 833	104,5	110,2	98,1
dělníci a provozní pracovníci	1 847,04	95,1	9 487	107,0	110,2	101,6

<sup>1)</sup> Součet úvazků

<sup>2)</sup> Tarifní plat - dle § 6 nař. vlády č. 251/92 Sb., ve znění pozdějších předpisů

<sup>3)</sup> Příplatek za vedení, příplatek za zastupování, zvláštní příplatky, plat za práci přesčas včetně příplatku, odměna za pracovní pohotovost, příplatky za práci v SO + NE, příplatek za práci ve svátek, příplatek za noční práci, příplatek za dělenou směnu, plat při výkonu jiné práce a práce v cizině, další plat, náhrady mzdy, osobní příplatek, odměny

<sup>4)</sup> Včetně zubních

**Změny průměrné měsíční mzdy a průměrné tarifní mzdy podle zřizovatele  
v příspěvkových zdravotnických zařízeních a organizačních složkách státu, kraje**

Kategorie zaměstnanců	Indexy roků 2003/2002 (v %)							
	průměrná měsíční mzda				průměrná tarifní mzda			
	organizace přímo řízené MZ v		organizace řízené územními orgány v		organizace přímo řízené MZ v		organizace řízené územními orgány v	
	kraji	ČR	kraji	ČR	kraji	ČR	kraji	ČR
Celkem	108,9	107,1	108,6	108,8	111,9	111,5	110,7	111,0
v tom:								
lékaři <sup>1)</sup>	107,1	107,6	106,1	107,6	110,9	111,5	109,4	110,7
farmaceuti	110,0	107,9	107,0	105,4	109,0	111,5	110,4	109,8
jiní odborní VŠ	106,7	106,3	99,3	105,5	105,0	108,9	106,6	109,7
jiní odborní SŠ	116,5	106,6	96,6	104,2	115,1	111,8	102,2	108,2
SZP	109,2	107,4	109,8	109,1	111,7	111,9	111,1	111,0
NZP	100,4	95,3	113,5	112,4	107,0	103,7	113,0	112,9
PZP	111,7	110,3	110,2	108,5	112,5	113,6	111,4	111,5
pedagog. pracov.	-	109,2	-	107,7	-	110,7	-	110,1
THP	105,7	105,5	104,5	106,4	109,4	111,2	110,2	110,2
dělníci a provozní pracovníci	108,0	106,1	107,0	107,8	110,5	110,6	110,2	110,5

<sup>1)</sup> Včetně zubních

**Průměrný evidenční počet zaměstnanců (přepočtený) a průměrná měsíční mzda  
ve zdravotnických organizacích odměňovaných podle zákona o mzdě <sup>\*)</sup>**

Kategorie	Průměrný počet zaměstnanců <sup>1)</sup>	Průměrná měsíční mzda			
		v kraji	v ČR	index 2003/2002 (v %)	
				v kraji	v ČR
Lékaři <sup>2)</sup>	398,44	37 365	32 546	105,4	107,2
Farmaceuti	18,63	23 734	28 698	161,4	114,2
SZP	1 698,84	13 936	13 802	104,1	106,3
Ostatní	1 824,54	11 803	12 081	105,6	105,7
Celkem	3 940,45	15 364	14 458	106,3	106,6

<sup>\*)</sup> Zákon č. 1/1992 Sb., ve znění pozdějších předpisů

<sup>1)</sup> Součet úvazků

<sup>2)</sup> Včetně zubních

**Průměrný evidenční počet zaměstnanců (přepočtený) a průměrná měsíční mzda v nemocnicích odměňovaných podle zákona o platu \*) a o mzdě \*\*) v roce 2003**

Ukazatel			Nemocnice odměňující své zaměstnance podle zákona	
			o platu	o mzdě
Průměrný počet zaměstnanců <sup>1)</sup>	absolutní	lékaři	1 554,40	348,12
		SZP	6 185,60	1 266,29
	index 2003/2002 (%)	lékaři	104,0	112,7
		SZP	100,1	111,6
Průměrná měsíční mzda	absolutní	lékaři	36 790	37 766
		SZP	16 954	14 065
	index 2003/2002 (%)	lékaři	105,9	105,9
		SZP	109,7	106,0

<sup>\*)</sup> Zákon č. 143/1992 Sb., ve znění pozdějších předpisů (organizační složky státu a příspěvkové zdravotnické organizace)

<sup>\*\*)</sup> Zákon č. 1/1992 Sb., ve znění pozdějších předpisů (nestátní zdravotnická zařízení, podnikatelské subjekty)

<sup>1)</sup> Součet úvazků

**Přehled průměrného počtu zaměstnanců a mezd v jednotlivých platových třídách v Moravskoslezském kraji v roce 2003 v %**

