



Informace ze zdravotnictví Moravskoslezského kraje

Ústavu zdravotnických informací a statistiky
České republiky

Ostrava
11. 10. 2010

7

Diabetologie - činnost oboru v Moravskoslezském kraji v roce 2009

Diabetology - Activity in Branch in the Moravskoslezsky Region in 2009

Souhrn

Informace ze zdravotnictví kraje o činnosti oboru diabetologie v Moravskoslezském kraji v roce 2009 obsahuje údaje o ambulantní péči v členění podle území z oblasti personálního zajištění, činnosti a podrobné údaje o léčených diabetících.

Summary

Information on health service activity in the branch of diabetology in the Moravskoslezský region in 2009 contains data about out-patient care by districts of the region, data about personnel capacity, activity and detailed data about diabetics under treatment.

Informace o činnosti diabetologického oboru vychází ze zpracovaných údajů výkazu A (MZ) 1-01 pro obor diabetologie (včetně ordinací praktických lékařů pro dospělé, kteří se touto činností zabývají). Výkaz byl součástí Programu statistických zjišťování v ČR na rok 2009. Formuláře výkazů a pokyny jsou vystaveny na internetu www.uzis.cz.

Zpravodajskou povinnost splnilo 50 diabetologických ordinací a z 531 ordinací praktických lékařů pro dospělé se dle odevzdaných výkazů podílelo na aktivní léčbě diabetiků celkem 251, tj. 47 % ordinací. Lékaři ordinací praktického lékaře pro dospělé pro léčbu svých registrovaných pacientů trpících diabetem nevyčleňují úvazek a nevedou evidenci poskytnutých ošetření.

Činnost odborných diabetologických ordinací zajišťovalo celkem 41,07 lékařů a 48,60 zdravotnických pracovníků nelékařů s odbornou způsobilostí bez odborného dohledu (v přepočteném počtu), včetně smluvních pracovníků.

Na úvazek 1 lékaře v oboru diabetologie připadalo v kraji v průměru 2 337 léčených pacientů (ČR 2 351). V průběhu roku 2009 poskytly ordinace 304 526 ošetření, což představovalo 3,2 ošetření (ČR 2,7) na jednoho léčeného diabetika.

Diabetes mellitus, jehož výskyt se v posledních letech průběžně zvyšuje, je do značné míry geneticky založené onemocnění. Vliv faktorů prostředí je však u tohoto onemocnění velmi výrazný a na genetické předpoklady navazuje. Mezi faktory zvyšující riziko onemocnění patří nejen stres a nezdravé životní prostředí, ale především nevhodné dietní návyky a s tím související obezita. Onemocnění je zatím nevyléčitelné, ale vhodnou životosprávou a léčbou lze dlouhodobě tlumit jeho projevy a následky. Trvale je počet žen - diabetiček přibližně o 6 % vyšší, v kraji činil v roce 2009 poměr 53,3 % žen a 46,7 % mužů (ČR 53,5 % žen a 46,5 % mužů).

Na diabetologických pracovištích kraje bylo v roce 2009 evidováno 95 964 léčených diabetiků, což představovalo 12,3 % celkového počtu léčených diabetiků v České republice. Ve srovnání s rokem 2008 došlo k nárůstu jejich počtu v kraji o 1,4 %. Děti do 14 let a dorost (15–19 let), u nichž se projevil diabetes mellitus I. typu, jsou léčeni převážně na dětských odděleních nemocnic a dispenzarizováni u svých praktických lékařů pro děti a dorost. Ve věku 0-14 let bylo evidováno 13 léčených dětí a ve věku 15–19 let bylo léčeno 38 osob s tímto typem diabetu.

V roce 2009 činil počet léčených diabetiků 7,7 % z celkového počtu obyvatel kraje (ČR 7,5 %). Nejvyšší výskyt diabetu na 10 000 obyvatel byl zaznamenán v okrese Bruntál 907 a Karviná 901 případů, průměr za kraj činil 769 případů (ČR 746).

Počet diabetiků léčených pouze dietou zaujímal 20,2 % z úhrnu léčených osob, v relaci na 10 000 obyvatel činil 155 případů a ve srovnání s rokem 2004 poklesl jejich počet o 33 %. Počet léčených PAD (perorálními antidiabetiky) byl nejvyšší, činil 49,6 % z úhrnu a na 10 000 obyvatel připadalo 381 takto léčených pacientů. Počet diabetiků léčených výhradně inzulinem představoval 18,4 % z úhrnu léčených, což činilo v přepočtu 141 případů na 10 000 obyvatel. Navýšil se také počet pacientů léčených kombinovanou léčbou inzulinem a PAD na 11,9 % ze 7,2 % v roce 2004. Struktura pacientů podle druhu léčby v ČR byla následující: 24,0 % osob bylo léčeno jen dietou, 48,5 % PAD, 16,9 % osob jen inzulinem a 10,6 % kombinovanou léčbou (inzulinem a PAD).

Diabetes mellitus je chronické onemocnění projevující se především zvýšením hladiny cukru v krvi, tzv. hyperglykemií. Je provázeno mnoha komplikacemi, mezi nimiž k nejzávažnějším patří postižení zraku nebo úplná slepota, selhání funkce ledvin či poškození nervů a krevního zásobení dolních končetin (tzv. diabetická noha), které může končit jejich amputací. Diabetickými komplikacemi bylo postiženo 32 180 osob, tj. 33,5 % z počtu léčených diabetiků (ČR 28,3 %). Nejčastější chronickou komplikací diabetu byla diabetická retinopatie (poškození oční sítnice), diagnostikovaná celkem u 14 156 léčených osob, což činilo 14,8 % (ČR 12,1 %) z úhrnu léčených, z toho 2,2 % bylo postiženo slepotou (ČR 2,5 %), absolutně 311 osob v kraji. Počet postižených diabetickou nefropatií (poškození ledvin) tvořil 11,3 % z úhrnu léčených (ČR 10,6 %), absolutně 10 807 osob, z toho 40,7 % s renální insuficiencí. Podíl léčených osob s diabetickou nohou, celkem 7 217 pacientů, činil 7,5 % z úhrnu (ČR 5,6 %). K amputaci bylo nutno přistoupit u 10,8 % (ČR 19,2 %) pacientů s touto komplikací, absolutně u 781 osob.

Prevalence diabetických onemocnění stále stoupá. V roce 2009 se léčilo 77 osob na 1 000 obyvatel, v roce 2004 to bylo jen 73 pacientů na 1 000 obyvatel kraje.

Zpracovala: Blažena Kozlíková
ÚZIS ČR, Regionální pracoviště Ostrava
17. listopadu 1790, 708 52 Ostrava-Poruba
tel.: 596 913 523
e-mail: kozlikova@uzis.cz
<http://www.uzis.cz/>

Personální zajištění a počty ošetření v oboru diabetologie

| Území, kraj | Počet ZZ a pracovišť | Počet pracovníků ¹⁾ | | Počet ošetření - vyšetření | |
|----------------------|-------------------------|--------------------------------|--------------------|----------------------------|----------------|
| | | lékaři | ZPBD ²⁾ | celkem | na 1 lékaře |
| Bruntál | 4 | 2,50 | 3,25 | 27 342 | 10 937 |
| Frýdek-Místek | 9 | 6,13 | 5,97 | 37 781 | 6 163 |
| Karviná | 11 | 11,18 | 13,20 | 78 892 | 7 057 |
| Nový Jičín | 5 | 3,90 | 4,40 | 26 246 | 6 730 |
| Opava | 5 | 4,60 | 6,23 | 33 718 | 7 330 |
| Ostrava | 16 | 12,76 | 15,55 | 100 547 | 7 880 |
| Moravskoslezský kraj | 50 | 41,07 | 48,60 | 304 526 | 7 415 |
| Česká republika | 475 | 333,14 | 373,30 | 2 121 121 | 6 367 |

¹⁾ Průměrný roční přepočtený počet, vč. smluvních

²⁾ ZPBD - zdravotničtí pracovníci nelékaři s odbornou způsobilostí bez odborného dohledu dle zákona č. 96/2004 Sb., o nelékařských zdravotnických povoláních § 5–§ 21a

Léčené osoby podle jednotlivých typů diabetu

| Území, kraj | Počet léčených osob podle jednotlivých typů diabetu | | | | |
|----------------------|---|-----------------------|--------------------|---------------------|------------------------------|
| | absolutně | na 10 000 obyvatel | v % | | |
| | | | I. typ DM (E10) | II. typ DM (E11) | sekundární diabetes (E13) |
| Bruntál | 8 858 | 907,28 | 3,30 | 95,41 | 1,30 |
| Frýdek-Místek | 13 441 | 635,56 | 5,68 | 92,57 | 1,76 |
| Karviná | 24 617 | 901,27 | 8,82 | 90,26 | 0,92 |
| Nový Jičín | 9 055 | 593,53 | 17,56 | 76,91 | 5,53 |
| Opava | 10 984 | 620,10 | 5,11 | 93,79 | 1,10 |
| Ostrava | 29 009 | 864,84 | 8,05 | 90,11 | 1,84 |
| Moravskoslezský kraj | 95 964 | 769,33 | 8,04 | 90,16 | 1,81 |
| Česká republika | 783 321 | 745,54 | 7,07 | 91,58 | 1,35 |

Počet léčených diabetiků k 31. 12. 2009

| Území, okres | Počet léčených pacientů | | | | Počet nově zjištěných onemocnění | | |
|----------------------|-------------------------|------------|-------|----------------------|----------------------------------|------------|-------|
| | celkem | z toho v % | | u PL pro dospělé v % | celkem | z toho v % | |
| | | muži | ženy | | | muži | ženy |
| Bruntál | 8 858 | 45,79 | 54,21 | 5,33 | 403 | 45,91 | 54,09 |
| Frýdek-Místek | 13 441 | 48,37 | 51,63 | 11,23 | 1 064 | 58,74 | 41,26 |
| Karviná | 24 617 | 44,14 | 55,86 | 8,55 | 1 538 | 45,12 | 54,88 |
| Nový Jičín | 9 055 | 43,84 | 56,16 | 7,38 | 926 | 48,70 | 51,30 |
| Opava | 10 984 | 45,85 | 54,15 | 11,13 | 887 | 47,91 | 52,09 |
| Ostrava | 29 009 | 49,45 | 50,55 | 9,51 | 2 815 | 51,23 | 48,77 |
| Moravskoslezský kraj | 95 964 | 46,66 | 53,34 | 9,10 | 7 633 | 50,07 | 49,93 |
| Česká republika | 783 321 | 46,46 | 53,54 | 15,65 | 61 357 | 48,77 | 51,23 |

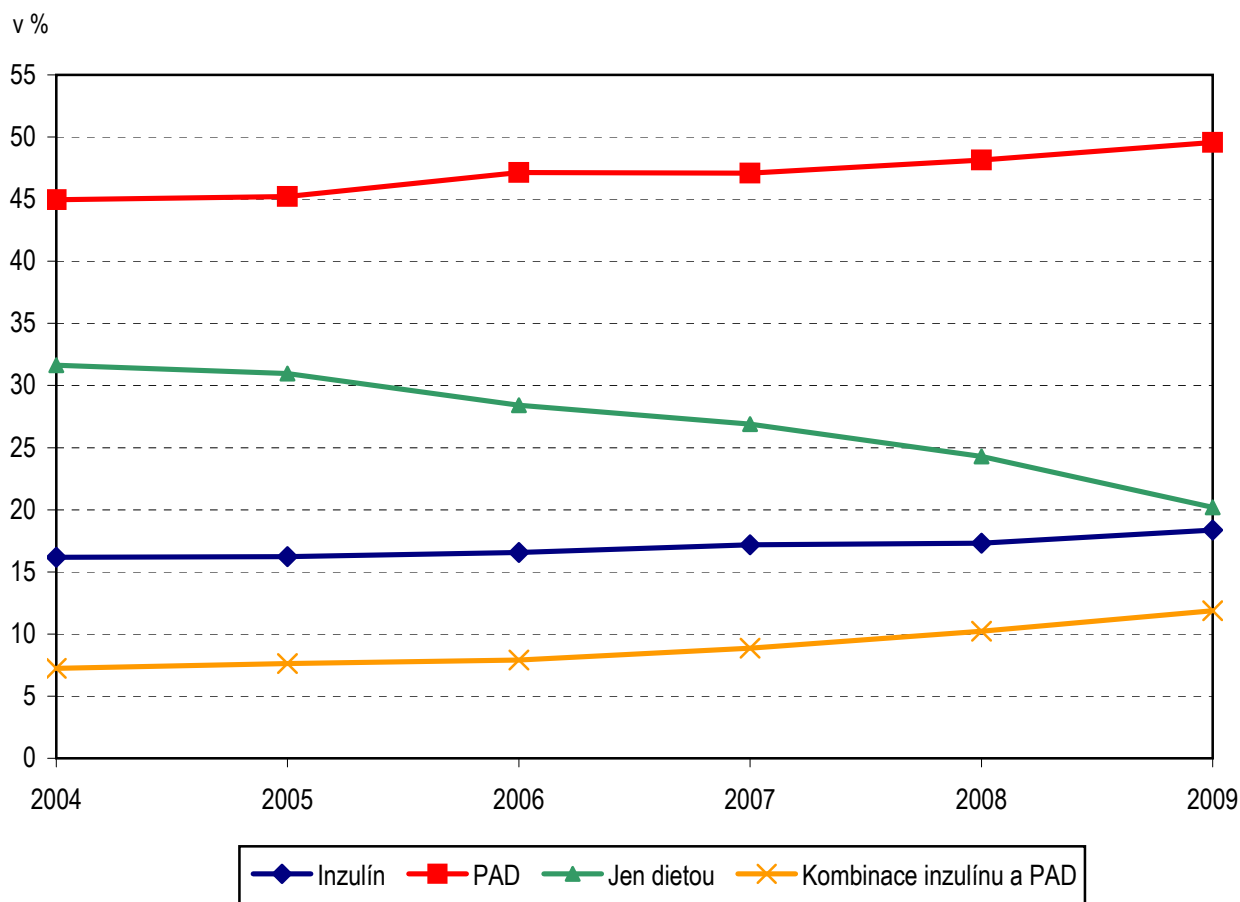
Počet léčených osob s chronickou diabetickou komplikací

| Území, okres | Diabetická | | | | | | |
|----------------------|------------|--------------------------------|-------------|----------------|---------|--------|--------------------|
| | nefropatie | | retinopatie | | | noha | |
| | celkem | z celku s renální insuficiencí | celkem | z celku | | celkem | z celku s amputací |
| | | | | proliferativní | slepota | | |
| Bruntál | 1 674 | 674 | 1 711 | 674 | 23 | 1 348 | 57 |
| Frýdek-Místek | 1 200 | 377 | 1 571 | 412 | 70 | 507 | 177 |
| Karviná | 2 652 | 689 | 3 808 | 663 | 92 | 2 938 | 221 |
| Nový Jičín | 851 | 310 | 2 448 | 174 | 24 | 499 | 66 |
| Opava | 653 | 251 | 1 121 | 537 | 35 | 521 | 111 |
| Ostrava | 3 777 | 2 098 | 3 497 | 581 | 67 | 1 404 | 149 |
| Moravskoslezský kraj | 10 807 | 4 399 | 14 156 | 3 041 | 311 | 7 217 | 781 |
| Česká republika | 82 948 | 28 496 | 94 402 | 22 729 | 2 386 | 43 990 | 8 439 |

Léčení diabetici podle druhu léčby

| Území, okres | Jen dietou | | PAD | | Jen inzulínem | | Kombinací inzulínu a PAD | |
|----------------------|------------|--------------------|-----------|--------------------|---------------|--------------------|--------------------------|--------------------|
| | absolutně | na 10 000 obyvatel | absolutně | na 10 000 obyvatel | absolutně | na 10 000 obyvatel | absolutně | na 10 000 obyvatel |
| Bruntál | 1 473 | 150,87 | 4 368 | 447,39 | 1 578 | 161,63 | 1 439 | 147,39 |
| Frydek-Místek | 2 863 | 135,38 | 7 417 | 350,72 | 1 883 | 89,04 | 1 278 | 60,43 |
| Karviná | 4 733 | 173,28 | 10 674 | 390,79 | 6 067 | 222,12 | 3 143 | 115,07 |
| Nový Jičín | 2 736 | 179,34 | 3 892 | 255,11 | 1 115 | 73,08 | 1 312 | 86,00 |
| Opava | 2 583 | 145,82 | 6 823 | 385,19 | 1 000 | 56,45 | 578 | 32,63 |
| Ostrava | 4 991 | 148,80 | 14 386 | 428,89 | 5 976 | 178,16 | 3 656 | 109,00 |
| Moravskoslezský kraj | 19 379 | 155,36 | 47 560 | 381,28 | 17 619 | 141,25 | 11 406 | 91,44 |
| Česká republika | 188 226 | 179,15 | 379 930 | 361,60 | 132 185 | 125,81 | 82 980 | 78,98 |

Léčení diabetici podle druhu léčby v letech 2004 až 2009



Činnost oboru diabetologie v letech 2004–2009

| Ukazatel | 2004 | 2005 | 2006 | 2007 | 2008 | 2009 |
|---|---------|---------|---------|---------|---------|---------|
| Počet pracovníků (úvazek) k 31.12., vč. smluvních lékařů | 37,83 | 39,12 | 39,97 | 40,86 | 38,30 | 40,42 |
| ZPBD | 44,60 | 45,56 | 45,36 | 46,11 | 45,62 | 48,73 |
| Počet ošetření-vyšetření (počet návštěv) | | | | | | |
| absolutně | 291 103 | 301 460 | 305 030 | 297 193 | 301 428 | 304 526 |
| na 1 000 obyvatel | 4 320,0 | 4 149,0 | 4 095,6 | 4 205,7 | 4 147,8 | 4 096,1 |
| na 1 úvazek lékaře | 7 695,0 | 7 706,0 | 7 631,5 | 7 273,4 | 7 870,2 | 7 534,0 |
| na 1 léčeného pacienta | 3,2 | 3,2 | 3,3 | 3,2 | 3,2 | 3,2 |
| Počet léčených pacientů k 31.12. | | | | | | |
| absolutně | 91 752 | 93 669 | 92 086 | 94 112 | 94 660 | 95 964 |
| na 1 000 obyvatel | 73,0 | 74,9 | 73,7 | 75,3 | 75,7 | 76,9 |
| na 1 úvazek lékaře | 2 425,4 | 2 394,4 | 2 303,9 | 2 303,3 | 2 471,5 | 2 374,2 |
| Druh léčby | | | | | | |
| jen dietou | 29 028 | 28 998 | 26 161 | 25 306 | 22 996 | 19 379 |
| PAD | 41 246 | 42 337 | 43 406 | 44 314 | 45 577 | 47 560 |
| inzulínem | 14 846 | 15 198 | 15 247 | 16 163 | 16 396 | 17 619 |
| inzulínem + PAD | 6 632 | 7 136 | 7 272 | 8 329 | 9 691 | 11 406 |
| Počet nově zjištěných onemocnění | 7 382 | 7 628 | 7 128 | 6 640 | 6 957 | 7 633 |
| Chronické komplikace diabetu | | | | | | |
| diabetická nefropatie | 7 773 | 8 181 | 8 246 | 9 291 | 10 245 | 10 807 |
| z toho: s renální insuficiencí | 2 414 | 2 217 | 2 397 | 2 955 | 4 089 | 4 399 |
| diabetická retinopatie | 12 788 | 12 634 | 11 556 | 12 169 | 13 360 | 14 156 |
| z toho: proliferativní | 1 894 | 2 070 | 2 273 | 2 443 | 2 688 | 3 041 |
| slepota | 309 | 360 | 320 | 289 | 371 | 311 |
| diabetická noha | 6 618 | 6 504 | 6 206 | 6 664 | 7 194 | 7 217 |
| z toho: s amputací | 655 | 711 | 737 | 773 | 782 | 781 |
| Podíl chronických komplikací k počtu léčených diabetiků v % | 29,6 | 29,2 | 28,2 | 29,9 | 32,5 | 33,5 |

Vývoj počtu léčených diabetiků na 100 000 obyvatel v letech 1996–2009

