



# Informace ze zdravotnictví Moravskoslezského kraje

Ústavu zdravotnických informací a statistiky  
České republiky

Ostrava  
22. 10. 2012

# 11

## Lékařenská péče v Moravskoslezském kraji v roce 2011

*Pharmaceutical Service in the Moravskoslezský Region in 2011*

### Souhrn

Informace ze zdravotnictví kraje podává přehled o síti a personálním zabezpečení zařízení lékařenské péče v kraji v členění podle okresů. Informuje o jejich činnosti se zaměřením na celkové tržby za léčiva a zdravotnické prostředky a na počty přijatých receptů a poukazů. Celkové tržby zařízení lékařenské péče (lékárny a výdejny zdravotnických prostředků) za léčiva a zdravotnické prostředky v roce 2011 v kraji dosáhly 8,13 mld. Kč.

### Summary

*Information on health service activity in the region gives a survey about the network and personnel capacity of pharmaceutical service by districts of the region. It gives notice about their activity and it is focused on the total returns for drugs and medical aids as well as on numbers of prescriptions and coupons received. The total returns of health establishments of pharmaceutical care (pharmacies and hand-out facilities of medical aids) reached in the region 8,13 thousand million CZK in 2011.*

Údaje byly čerpány z výkazů A(MZ)1-01 o činnosti zdravotnických zařízení lékařenské péče, Zdravotnických ročenek Moravskoslezského kraje příslušných roků a z Registru zdravotnických zařízení (dále jen RZZ). Výkazy a RZZ jsou součástí Programu statistických zjišťování v České republice na rok 2011. Byl sestaven v souladu se zákonem č. 89/1995 Sb., o státní statistické službě, ve znění pozdějších předpisů. Výkazy a pokyny pro jejich vyplnění jsou vystaveny na webové adrese [www.uzis.cz](http://www.uzis.cz). Zdrojem počtu obyvatel je ČSÚ.

Lékařenskou péči v kraji zajišťovalo k 31.12.2011 podle Registru zdravotnických zařízení 324 lékařenských zařízení včetně odloučených pracovišť, v tom bylo 298 lékáren a 26 výdejen zdravotnických prostředků. Mezi lety 2007 a 2011 ubylo v kraji 5 lékáren. V roce 2011 se u lékáren proti předešlému roku jejich zvýšil o 4. Na jednu lékárnou v kraji připadá 4 130 obyvatel, což je nad celorepublikovým průměrem (3 935). Tuto hodnotu překračují všechny okresy kromě Ostravy s 3 473 obyvateli na jednu lékárnou. Naproti tomu s 5 249 obyvateli na jednu lékárnou je na tom nejhůře okres Nový Jičín.

Následující údaje jsou čerpány z ročních výkazů o lékařenské péči, vztahují se tedy na lékárny a výdejny zdravotnických prostředků, které odevzdaly vyplněný výkaz. Z celkového počtu odevzdalo výkaz 93 % zařízení. Ke konci roku 2011 pracovalo celkem 1 438,64 odborných pracovníků, a z nich 689,33 farmaceutů, 520,26 farmaceutických asistentů a 229,05 ostatních odborných pracovníků. Pracovníci jsou uvedeni v přepočteném počtu se stavem k 31. 12. 2011 a zahrnují všechny pracovníky včetně smluvních a zaměstnavatele, kteří sami v lékárně pracují. Ve sledovaném období 2007–2011 došlo k nárůstu počtu farmaceutů o 4,7 %, úbytku farmaceutických asistentů o 3,2 % a navýšení ostatních odborných pracovníků o 2,5 %. Počet odborných pracovníků na jedno

lékárenské zařízení se vyvíjel od 5,18 v roce 2007 do 4,89 v roce 2011. V ČR to bylo 4,77 v roce 2007 a 4,73 v roce 2011.

V průběhu sledovaného období 2007–2011 klesl celkový počet receptů o 22 %, s velkým propadem – 28 % v roce 2008. Za pět let se snížil počet poukazů o 15 %, a to s velkým propadem v roce 2008 o 11 %. Počet žádanek od zdravotnických zařízení narostl o 7 %. Objem objednávek od ostatních odběratelů kolísal mezi lety 2007 a 2011, největší propad byl v roce 2008 (24 %), nárůst v porovnání s rokem 2007 byl 4 %. Podíl zdravotních pojišťoven na proplácení receptů za posledních pět let kolísal od 91 % v roce 2007, v roce 2009 nejméně 85 %, v roce 2011 to bylo 89 %. Poukazy jsou propláceny ZP z 91 % v roce 2011, až do 99 % (rok 2008 a 2009).

Tržby lékárenských zařízení vzrostly o 9 % od roku 2007, z 7,46 mld. Kč na 8,13 mld. Kč v roce 2011. Téměř polovinu tržeb obdrží lékárenská zařízení od zdravotních pojišťoven za léčiva. Jejich reálný objem v letech 2007, 2009, 2010 a 2011 osciloval kolem 4 mld. Kč, v roce 2008 se pohyboval kolem 3,5 mld. Kč. V pořadí druhým nejvýznamnějším zdrojem příjmů jsou tržby od zdravotnických zařízení (23 %), činily 1,86 mld. Kč a proti roku 2007 vzrostly o 22 %. Tržby za doplatky od pacientů za částečně hrazená léčiva a zdravotnické prostředky představují 1,01 mld. Kč (12 %) a zvýšily se o 10 % v porovnání s rokem 2007. Tržby za volný prodej představují 0,81 mld. Kč (10 %) a za pět let se navýšily o 18 %. Tržby od zdravotních pojišťoven za zdravotnické prostředky představují 0,34 mld. Kč (4 %), od roku 2007 klesly o 18 %. Malý podíl na celkových tržbách (1 %) mají tržby od ostatních odběratelů, jejich objem za pět let stoupl o 7 %.

Jedno lékárenské zařízení přijalo v průměru v roce 2011 celkem 29 827 receptů (ČR 28 709) a utřilo za léčiva a zdravotnické prostředky 27 658 tis. Kč (ČR 28 086 tis. Kč).

Na 1 obyvatele kraje připadla za rok 2011 průměrná úhrada 820 Kč (ČR 882 Kč) za doplatky na recept/poukaz a 653 Kč za volně prodejné léky nebo zdravotnické prostředky (ČR 730 Kč). Průměrný počet receptů na jednoho obyvatele kraje 7,1 byl téměř shodný s hodnotou za ČR 7,0.

Zpracoval: Bc. Jiří Kozlík  
ÚZIS ČR, Regionální pracoviště Ostrava  
17. listopadu 1790, 708 52 Ostrava - Poruba  
telefon: 597 373 269  
e-mail: kozlik@uzis.cz  
<http://www.uzis.cz>

**Lékárenská zařízení \*)**

Území	Lékárny <sup>1)</sup> vč. odloučených pracovišť	Výdejny zdravotnických prostředků <sup>1)</sup>	Počet obyvatel <sup>2)</sup> na 1 lékárně vč. odloučených pracovišť	Počet expedovaných receptů na 1 obyvatele <sup>3)</sup>
Bruntál	22	-	4 379	7,0
Frýdek-Místek	53	3	3 997	6,8
Karviná	63	3	4 176	7,1
Nový Jičín	29	4	5 249	6,4
Opava	36	3	4 921	5,8
Ostrava	95	13	3 473	8,4
Moravskoslezský kraj	298	26	4 130	7,1
ČR	2 670	338	3 935	7,0

**Lékárenská zařízení v kraji v letech 2007–2011**

Rok	Lékárny <sup>1)</sup> vč. odloučených pracovišť	Výdejny zdravotnických prostředků <sup>1)</sup>	Počet obyvatel <sup>2)</sup> na 1 lékárně vč. odloučených pracovišť	Počet expedovaných receptů na 1 obyvatele <sup>3)</sup>
2007	282	34	4 432	9,0
2008	288	29	4 341	6,5
2009	294	34	4 243	7,0
2010	294	27	4 229	7,3
2011	298	26	4 130	7,1

\*) Lékárny vč. odloučených pracovišť a výdejny zdravotnických prostředků

<sup>1)</sup> Lékárny a výdejny zdravotnických prostředků z Registru zdravotnických zařízení se stavem k 31.12.2011

<sup>2)</sup> ČSÚ, počet obyvatel k 31.12.2011

<sup>3)</sup> ČSÚ, počet obyvatel k 1.7.2011, recepty lékárenských zařízení, která odevzdala výkaz

**Personální zajištění lékařských zařízení v roce 2011**

Území	Počet pracovníků <sup>1)</sup>				celkem na 1 lékařské zařízení <sup>2)</sup>
	farmaceuti	farmaceutičtí asistenti	ostatní odborní pracovníci	celkem	
Bruntál	41,25	36,37	16,63	94,25	4,49
Frýdek - Místek	119,47	89,63	35,05	244,15	4,79
Karviná	135,99	106,33	40,10	282,42	4,56
Nový Jičín	76,90	48,35	20,90	146,15	4,87
Opava	77,94	56,87	34,25	169,06	4,97
Ostrava	237,78	182,71	82,12	502,61	5,24
Moravskoslezský kraj	689,33	520,26	229,05	1 438,64	4,89
ČR	5 981,36	4 811,38	1 374,14	12 166,88	4,73

**Personální zajištění lékařských zařízení v kraji v letech 2007–2011**

Rok	Počet pracovníků <sup>1)</sup>				celkem na 1 lékařské zařízení <sup>2)</sup>
	farmaceuti	farmaceutičtí asistenti	ostatní odborní pracovníci	celkem	
2007	658,54	531,50	223,56	1 413,60	5,18
2008	657,01	497,22	204,77	1 359,00	5,05
2009	667,75	500,81	210,21	1 378,77	5,05
2010	689,90	522,58	204,68	1 417,16	4,96
2011	689,33	520,26	229,05	1 438,64	4,89

<sup>1)</sup> Součet úvazků, včetně smluvních k 31.12. příslušného roku; údaje zahrnují všechny pracovníky tedy i zaměstnavatele, kteří sami v lékárně pracují; za lékařská zařízení, která odevzdala vyplněný výkaz

<sup>2)</sup> Lékárny vč. odloučených pracovišť a výdejny zdravotnických prostředků, které odevzdaly vyplněný výkaz

## Výkony lékařských zařízení v roce 2011

Území	Počet receptů		Počet poukazů		Počet žádanek od zdravotnických zařízení	Počet objednávek od ostatních odběratelů
	celkem	z toho pro zdravotní pojišťovny	celkem	z toho pro zdravotní pojišťovny		
Bruntál	673 096	595 234	17 383	16 657	11 608	155
Frydek - Místek	1 434 629	1 282 814	69 425	67 862	8 636	4 179
Karviná	1 887 132	1 694 062	65 067	62 728	22 674	3 753
Nový Jičín	967 991	869 916	46 677	37 893	16 765	2 756
Opava	1 028 193	922 359	47 429	45 323	20 671	9 740
Ostrava	2 778 076	2 447 768	152 669	130 377	107 953	12 575
Moravskoslezský kraj	8 769 117	7 812 153	398 650	360 840	188 307	33 158
ČR	73 895 742	64 907 468	3 291 575	3 170 520	2 163 776	234 693

## Výkony lékařských zařízení v kraji v letech 2007–2011

Rok	Počet receptů		Počet poukazů		Počet žádanek od zdravotnických zařízení	Počet objednávek od ostatních odběratelů
	celkem	z toho pro zdravotní pojišťovny	celkem	z toho pro zdravotní pojišťovny		
2007	11 198 903	10 202 538	470 452	452 761	175 472	31 945
2008	8 075 552	7 077 172	420 310	415 616	195 371	24 234
2009	8 752 071	7 470 826	419 437	414 320	188 488	25 833
2010	9 036 633	7 734 344	419 095	410 416	195 945	24 095
2011	8 769 117	7 812 153	398 650	360 840	188 307	33 158

## Tržby lékárenských zařízení \*)

Území	Od zdravotních pojišťoven		Za doplatky od pacientů <sup>1)</sup>	Za volný prodej	Od zdravotnických zařízení	Od ostatních odběratelů	Celkem
	za léčiva	za zdravotnické prostředky					
	na jedno lékárenské zařízení <sup>2)</sup>						
Bruntál	15 723	887	3 121	2 397	2 427	11	24 566
Frýdek-Místek	11 526	1 062	3 285	2 834	1 976	163	20 844
Karviná	13 711	995	3 575	2 673	2 266	226	23 446
Nový Jičín	14 389	1 032	3 780	2 738	11 103	362	33 404
Opava	12 338	1 046	3 431	2 901	4 118	199	24 032
Ostrava	14 866	1 397	3 397	2 750	11 430	320	34 161
Moravskoslezský kraj	13 763	1 140	3 438	2 739	6 335	241	27 658
ČR	13 204	1 385	3 598	2 977	6 521	400	28 086
	podíl jednotlivých druhů tržeb v %						
Bruntál	64,0	3,6	12,7	9,8	9,9	0,0	100,0
Frýdek-Místek	55,3	5,1	15,8	13,6	9,5	0,8	100,0
Karviná	58,5	4,2	15,2	11,4	9,7	1,0	100,0
Nový Jičín	43,1	3,1	11,3	8,2	33,2	1,1	100,0
Opava	51,3	4,4	14,3	12,1	17,1	0,8	100,0
Ostrava	43,5	4,1	9,9	8,0	33,5	0,9	100,0
Moravskoslezský kraj	49,8	4,1	12,4	9,9	22,9	0,9	100,0
ČR	47,0	4,9	12,8	10,6	23,2	1,4	100,0

<sup>\*)</sup> V tisících Kč

<sup>1)</sup> Patří sem také tržby za léčiva vydávaná pouze na recept a za zdravotnické prostředky vydávané pouze na poukaz, i když si je pacient v plné výši hradí sám

<sup>2)</sup> Lékárny a výdejny, které odevzdaly vyplněný roční výkaz o činnosti)

## Tržby lékařských zařízení \*) v letech 2007-2011

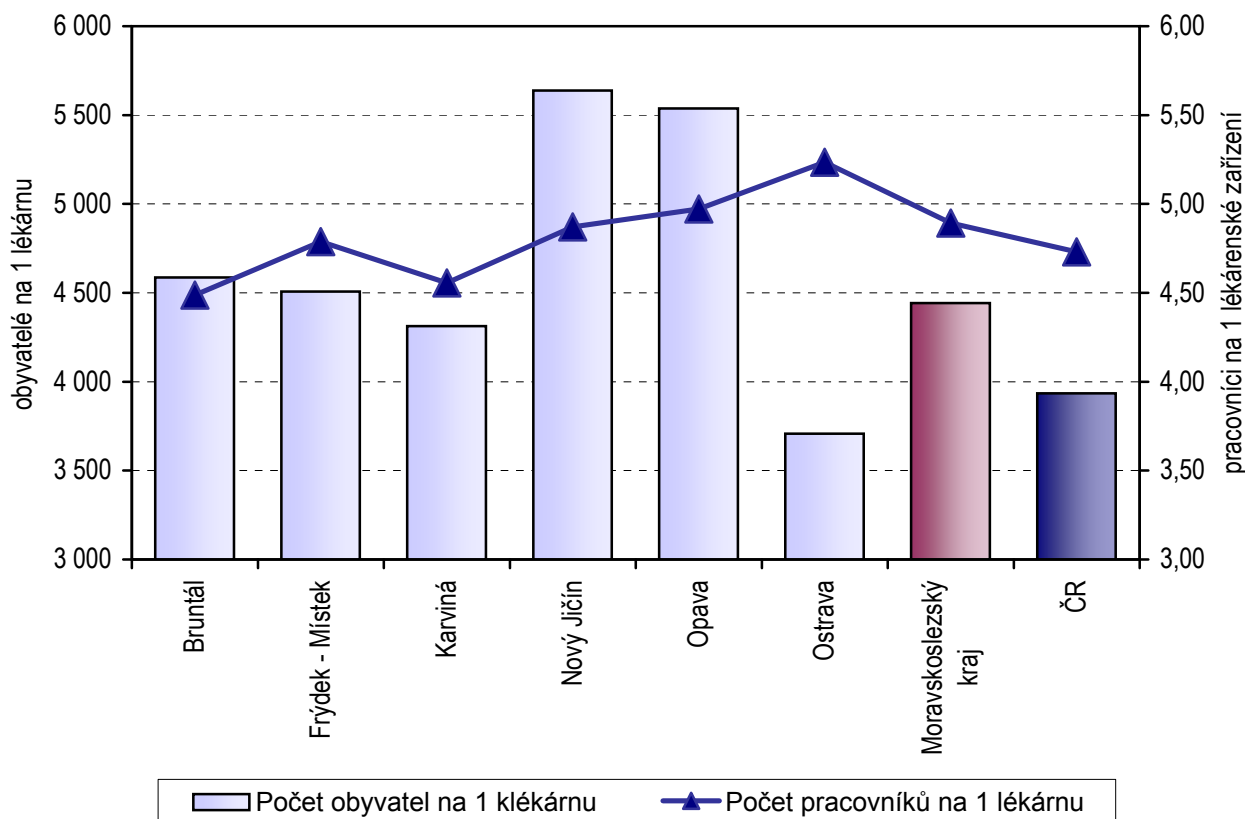
Rok	Od zdravotních pojišťoven		Za doplatky od pacientů <sup>1)</sup>	Za volný prodej	Od zdravotnických zařízení	Od ostatních odběratelů	Celkem
	za léčiva	za zdravotnické prostředky					
	na jedno lékařské zařízení <sup>2)</sup>						
2007	14 129	1 506	3 362	2 498	5 578	243	27 315
2008	13 263	1 592	3 473	2 703	6 320	374	27 725
2009	15 169	1 603	3 373	2 738	6 800	293	29 975
2010	13 937	1 504	3 410	2 688	6 592	275	28 405
2011	13 763	1 140	3 438	2 739	6 335	241	27 658
	podíl jednotlivých druhů tržeb v %						
2007	51,7	5,5	12,3	9,1	20,4	0,9	100,0
2008	47,8	5,7	12,5	9,7	22,8	1,4	100,0
2009	50,6	5,3	11,3	9,1	22,7	1,0	100,0
2010	49,1	5,3	12,0	9,5	23,2	1,0	100,0
2011	49,8	4,1	12,4	9,9	22,9	0,9	100,0

<sup>\*)</sup> V tisících Kč

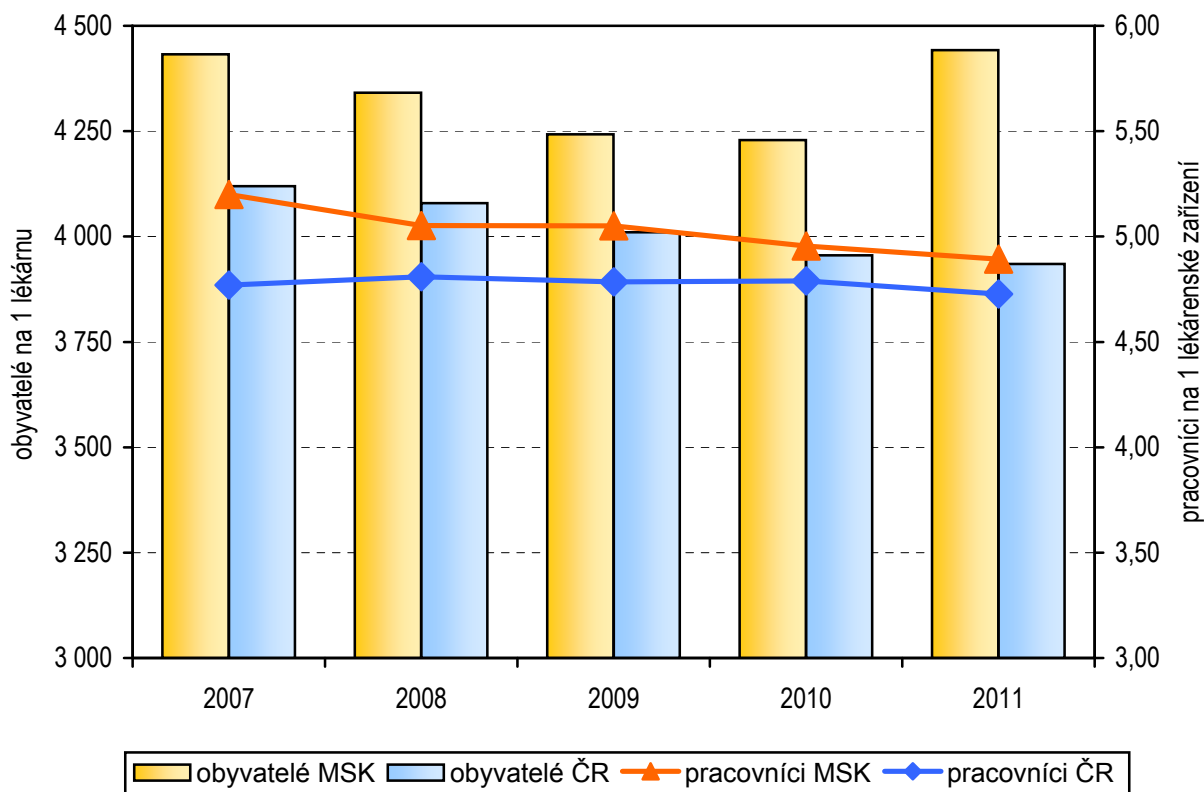
<sup>1)</sup> Patří sem také tržby za léčiva vydávaná pouze na recept a za zdravotnické prostředky vydávané pouze na poukaz, i když si je pacient v plné výši hradí sám

<sup>2)</sup> Lékárný a výdejny, které odevzdaly vyplněný roční výkaz o činnosti)

**Počet obyvatel na jednu lékárnu a počet odborných pracovníků na jedno lékárenské zařízení**

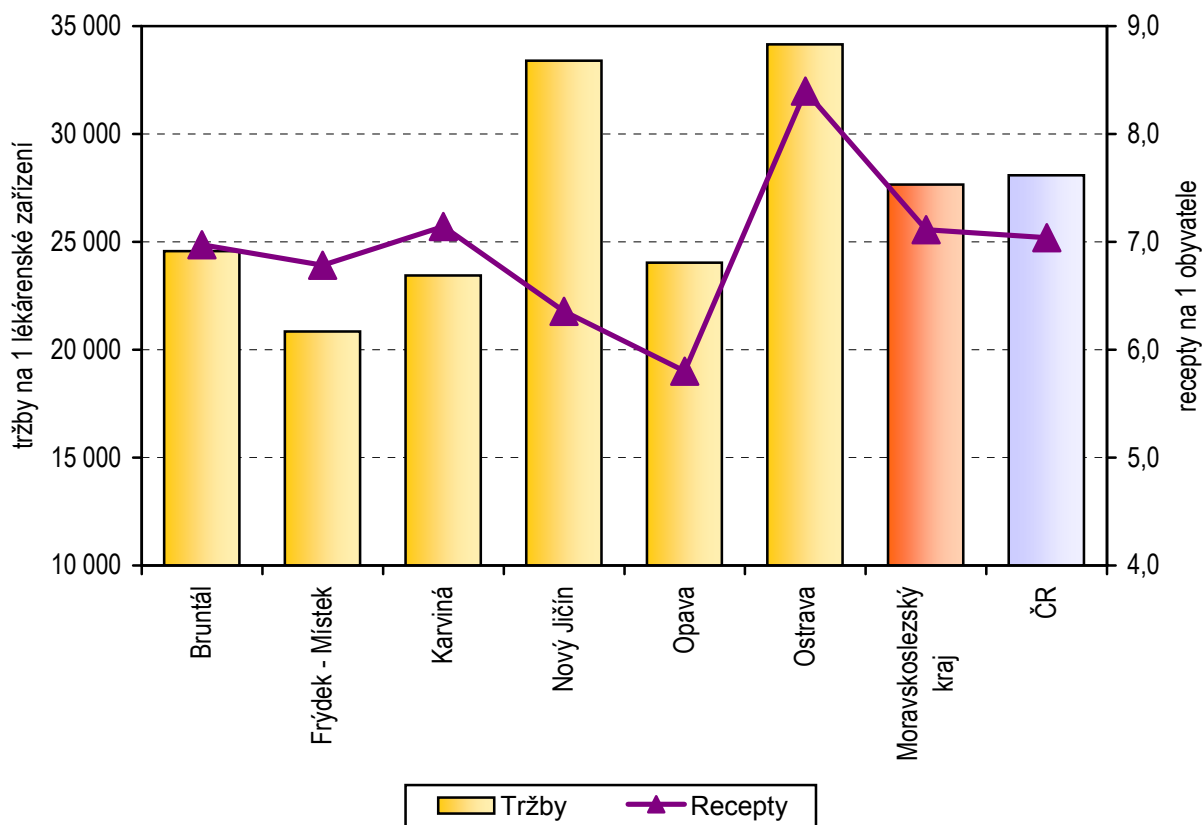


**Počet obyvatel na jednu lékárnu a počet odborných pracovníků na jedno lékárenské zařízení v letech 2007–2011**





**Tržby na jedno lékárenské zařízení (v tisících Kč)  
a počet receptů na jednoho obyvatele**



**Tržby na jedno lékárenské zařízení (v tisících Kč)  
a počet receptů na jednoho obyvatele v letech 2007–2011**

