



Informace ze zdravotnictví Moravskoslezského kraje

Ústavu zdravotnických informací a statistiky
České republiky

Ostrava
8. 12. 2014

14

Činnost oboru neurologie v Moravskoslezském kraji v roce 2013 *Activity in Branch Neurology in the Moravskoslezsky Region in 2013*

Souhrn

Informace ze zdravotnictví kraje o činnosti oboru neurologie v Moravskoslezském kraji v roce 2013 obsahuje údaje o ambulantní péči v členění podle území, personálním zajištění, činnosti, o sledovaných osobách pro vybrané diagnózy a také základní ukazatele lůžkové péče nemocnic a odborných léčebných ústavů. Celkový počet ošetření se proti předešlému roku zvýšil jen nepatrně. Na jednoho léčeného pacienta připadlo v průměru 2,8 ošetření (ČR 2,4).

Summary

Information on health service activity in the branch of neurology in the Moravskoslezsky Region in 2013 contains data about out-patient care by district of the region, data about personnel capacity, activity, about patients followed up for selected diagnoses and also basic indicators of in-patient care in hospitals and specialized therapeutic institutes.. The total number of examinations increased only slight against the previous year. The average number of examinations per one treated patient was 2.8 (CR 2.4).

Podkladem pro zpracování informace jsou údaje z ročního výkazu A (MZ)1-01 o činnosti poskytovatelů zdravotních služeb oboru neurologie, který vyplňuje samostatně od roku 2005 každé ambulantní pracoviště neurologie a dětské neurologie všech zřizovatelů, včetně ambulantních částí lůžkových zařízení. Do té doby byly údaje za neurologii vykazovány na jednoduchém výkazu a publikovány společně s údaji z ostatních oborů, pro které nebyl určen speciální oborový výkaz. Výkazy jsou součástí Programu statistických zjišťování v ČR na příslušný rok. Formuláře výkazů a pokyny pro jejich vyplnění jsou vystaveny na www.uzis.cz.

Výkazy odevzdalo 93 neurologických pracovišť, která k 31. 12. 2013 provozovala činnost. Z celkového počtu lékařů jich 50 % pracovalo v samostatných ordinacích lékařů specialistů, 42 % v ambulantních částech nemocnic a 8 % u ostatních ambulantních poskytovatelů zdravotních služeb. Průměrný roční přepočtený počet lékařů klesl proti minulému roku o 3,02. Počet lékařů na 100 tisíc obyvatel kraje se snížil z 9,34 v roce 2012 na 9,13 v roce 2013 (ČR z 8,00 na 7,99).

S neurologickým onemocněním se v kraji léčilo 226 890 pacientů, kterým bylo poskytnuto 626 512 ošetření, což představuje proti roku 2012 nárůst léčených pacientů o 3 %, nárůst ošetření o 4 %. Znamená to, že v průměru bylo jednomu pacientovi poskytnuto 2,8 ošetření za rok (ČR 2,4 stejně jako v předchozích letech). Na 1 000 obyvatel kraje připadá 185 pacientů s neurologickými problémy (ČR 154). Podíl léčených žen činil 55,9 % (ČR 56,3 %).

Od roku 2011 bylo na roční výkaz o činnosti oboru neurologie nově zavedeno sledování čtyř vybraných onemocnění: Parkinsonova nemoc, Alzheimerova nemoc, roztroušená skleróza a epilepsie, ve třech věkových kategoriích, děti a dorost (0–19 let), produktivní věk (20–64 let) a postproduktivní věk (65 let a více). Na žádost Společnosti pro pomoc při Huntingtonově chorobě se od roku 2012 sleduje i toto onemocnění. Z vykázaných údajů vyplývá, že poměr mužů je nepatrně vyšší u epilepsie a Parkinsonovy nemoci, Alzheimerovou nemocí a roztroušenou sklerózou trpí více žen. Počet epileptiků v přepočtu na 10 000 obyvatel podle věku s věkem klesá, naopak počet nemocných Parkinsonovou a Alzheimerovou nemocí se do 19 let téměř nevyskytuje a prudce přibývá nad 65 let. Roztroušená skleróza postihuje nejvíce lidi ve věku 20–64 let. Procento pacientů, u kterých bylo v daném roce poprvé v jejich životě zjištěno některé ze sledovaných onemocnění, se pohybuje od 13 % do 25 %.

Neurologové v kraji měli k dispozici 50 elektroencefalografů (EEG), 39 elektromyografů (EMG), 4 elektrokardiografy (EKG) a 24 ultrasonografů. Uvádějí se přístroje, které byly v daném roce v provozu, a vykazuje je to pracoviště, které je vlastní nebo má přístroj na leasing či pronajatý od výrobce, obchodní firmy nebo jiného zdravotnického zařízení. Ostatní pracoviště, která s přístrojem pracují, vykáží pouze výkony na něm provedené a počet pacientů, kteří byli daným přístrojem vyšetřeni. Na jeden EEG připadlo 1 243 výkonů (ČR 1 091), na jeden EMG 7 746 výkonů (ČR 6 090), na jeden EKG 189 výkonů (ČR 571) a na jeden ultrasonograf 1 314 výkonů (ČR 873).

Lůžková neurologická péče byla v kraji poskytována na 10 nemocničních odděleních. Odborný léčebný ústav pro neurologickou péči v kraji není. Pro děti a mladistvé je samostatně zřízeno jedno dětské neurologické oddělení. Průměrná ošetřující doba na nemocničních odděleních v kraji i v ČR činila shodně 6,3 dne. V odborných léčebnách v ČR dosáhla 47,7 dne. Využití lůžek ve dnech maximální lůžkové kapacity na nemocničních odděleních kraje bylo 273,5 dne a bylo zde hospitalizováno celkem 16 352 pacientů. V nemocnicích ČR činilo využití lůžek 249,9 dne se 113 513 hospitalizovanými pacienty.

Zpracoval: Bc. Hruška Tomáš
ÚZIS ČR, Regionální pracoviště Ostrava
17. listopadu 1790, 708 52 Ostrava-Poruba
tel.: 597 373 309
e-mail: hruska@uzis.cz
<http://www.uzis.cz/>

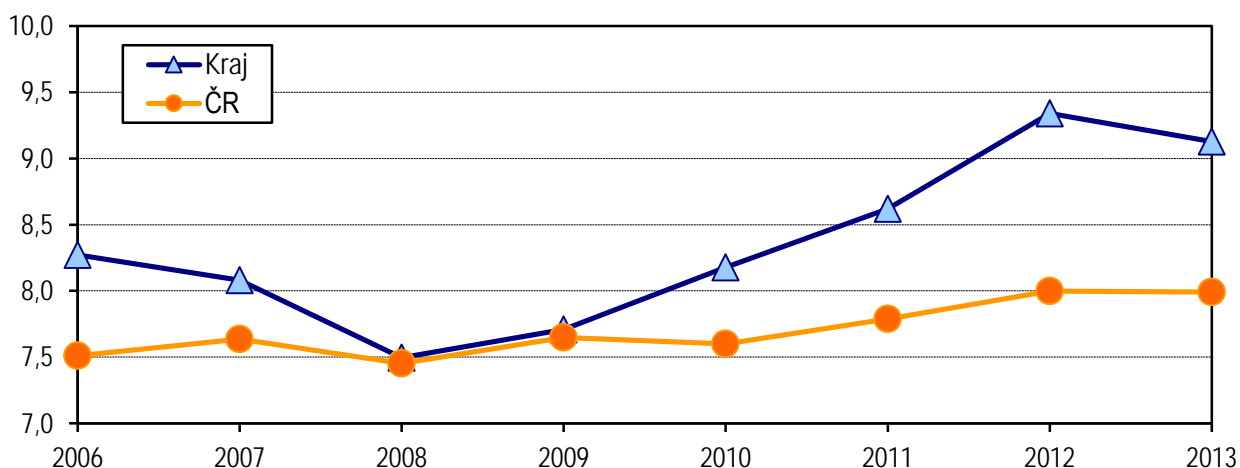
Zajištění ambulantní péče podle druhu poskytovatele zdravotních služeb a podle území

Ukazatel	Počet ZZ a pracovišť	Počet pracovníků ¹⁾			Počet léčených pacientů		Počet ošetření - vyšetření		
		celkem	z toho		celkem	z toho ženy (v %)	celkem	na 1 lékaře	na 1 léčeného pacienta
			lékaři	ZPBD ²⁾					
podle druhu poskytovatele zdravotních služeb									
Ambulantní část lůžkových zařízení	22	129,78	47,13	74,34	105 055	53,5	275 590	5 847	2,6
Samostatné ordinace lékařů specialistů	59	111,93	55,27	54,66	102 681	58,5	305 508	5 528	3,0
Ostatní ambulantní zařízení	12	21,80	9,30	11,50	19 154	55,1	45 414	4 883	2,4
Celkem v kraji	93	263,51	111,70	140,50	226 890	55,9	626 512	5 609	2,8
podle území									
Bruntál	7	13,10	5,75	6,85	13 354	56,9	33 552	5 835	2,5
Frydek Místek	15	33,82	16,56	17,26	41 346	57,5	118 760	7 171	2,9
Karviná	19	44,76	19,33	25,43	39 084	54,7	116 430	6 023	3,0
Nový Jičín	11	24,14	10,66	12,48	20 818	56,4	49 914	4 682	2,4
Opava	9	23,70	10,35	13,35	22 879	56,0	55 744	5 386	2,4
Ostrava	32	123,99	49,05	65,13	89 409	55,4	252 112	5 140	2,8
Moravskoslezský kraj	93	263,51	111,70	140,50	226 890	55,9	626 512	5 609	2,8
ČR	753	1 939,06	839,96	997,73	1 622 069	56,3	3 945 068	4 697	2,4

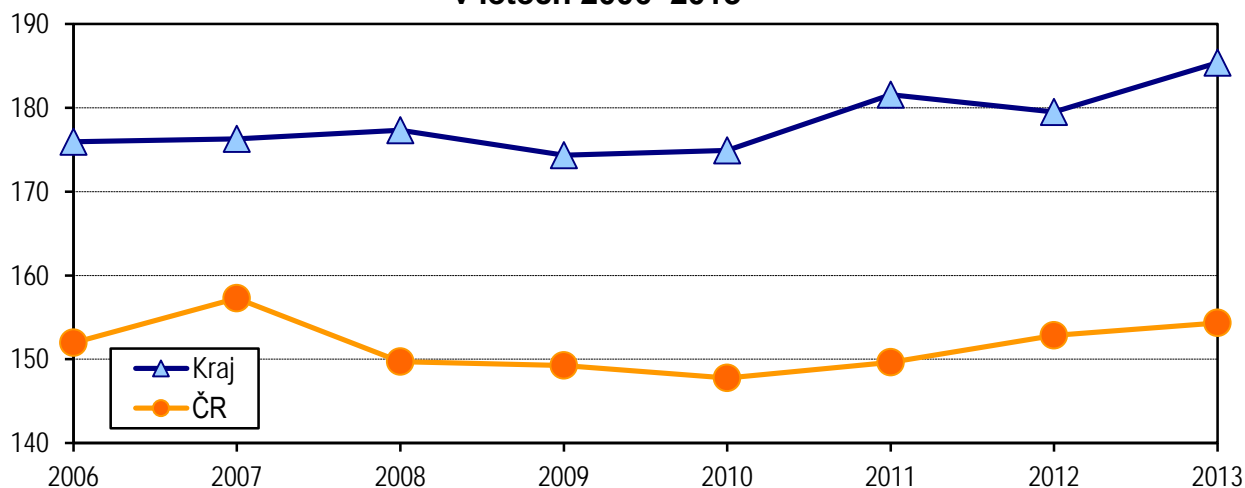
¹⁾ Průměrný roční přepočtený počet pracovníků včetně smluvních, součet úvazků lékařů, ZPBD, ZPSZ, JOP a ostatních odborných pracovníků

²⁾ ZPBD - zdravotničtí pracovníci nelékaři s odbornou způsobilostí bez odborného dohledu dle zákona č. 96/2004 Sb., o nelékařských zdravotnických povoláních, § 5–§ 21a

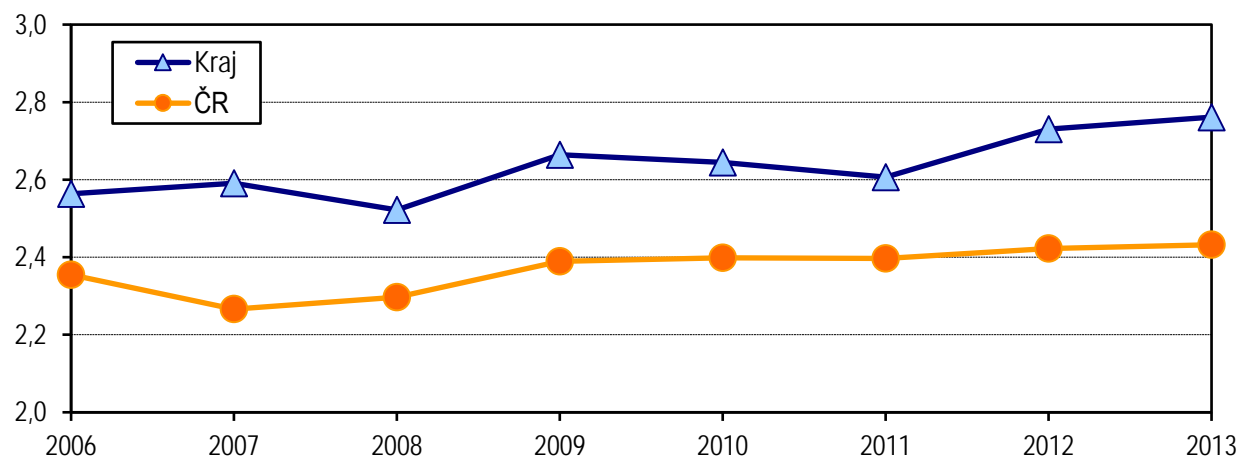
**Počet lékařů na 100 tisíc obyvatel
v letech 2006–2013**



**Počet léčených pacientů na 1 000 obyvatel
v letech 2006–2013**



**Počet vyšetření-ošetření na jednoho léčeného pacienta
v letech 2006–2013**



Poznámka: Od roku 2008 se sleduje průměrný roční přepočtený počet lékařů, dříve stav k 31.12.

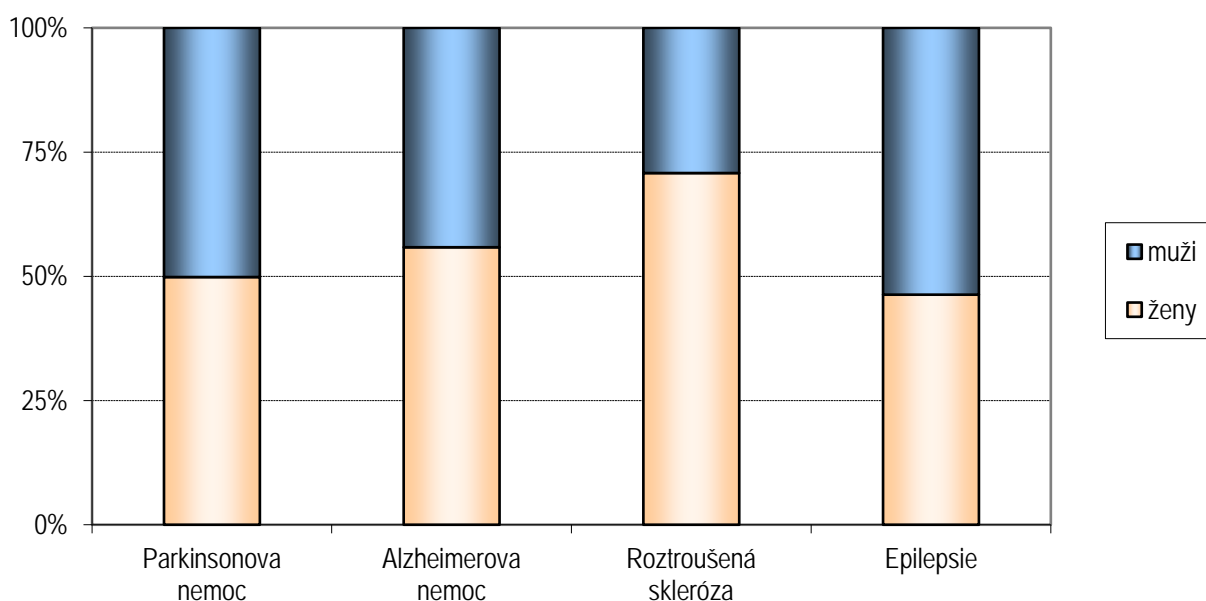
Sledovaní pacienti pro vybranou diagnózu podle území

Vybraná onemocnění (diagnóza MKN-10)	Počet sledovaných onemocnění					
	celkem	z toho ve věku (v %)			z celkem (v %)	
		0–19 let	20–64 let	65 let a více	ženy	nově zjištěná onemocnění
Bruntál						
Parkinsonova nemoc (G20.-)	78	-	12,8	87,2	51,3	15,4
Alzheimerova nemoc (G30.-)	20	-	10,0	90,0	65,0	25,0
Roztroušená skleróza (G35.-)	102	-	73,5	26,5	54,9	11,8
Epilepsie (G40.-)	823	20,9	63,1	16,0	41,7	14,7
Frydek Místek						
Parkinsonova nemoc (G20.-)	572	0,2	21,5	78,3	51,9	15,4
Alzheimerova nemoc (G30.-)	178	-	15,2	84,8	53,4	33,7
Roztroušená skleróza (G35.-)	290	0,3	80,7	19,0	68,6	13,1
Epilepsie (G40.-)	1 466	15,2	68,1	16,7	44,9	10,7
Karviná						
Parkinsonova nemoc (G20.-)	467	-	27,4	72,6	49,0	10,1
Alzheimerova nemoc (G30.-)	231	-	10,4	89,6	51,9	25,5
Roztroušená skleróza (G35.-)	205	1,0	88,8	10,2	60,5	15,6
Epilepsie (G40.-)	1 550	14,6	69,9	15,5	47,0	5,1
Nový Jičín						
Parkinsonova nemoc (G20.-)	318	-	28,9	71,1	52,8	2,8
Alzheimerova nemoc (G30.-)	56	-	44,6	55,4	57,1	5,4
Roztroušená skleróza (G35.-)	83	-	90,4	9,6	62,7	8,4
Epilepsie (G40.-)	1 434	49,1	45,3	5,6	52,9	5,7
Opava						
Parkinsonova nemoc (G20.-)	337	-	13,4	86,6	52,2	8,0
Alzheimerova nemoc (G30.-)	87	-	14,9	85,1	41,4	17,2
Roztroušená skleróza (G35.-)	181	-	85,1	14,9	70,7	14,4
Epilepsie (G40.-)	1 211	27,7	57,2	15,1	35,5	8,9
Ostrava						
Parkinsonova nemoc (G20.-)	1 157	-	23,0	77,0	47,5	16,2
Alzheimerova nemoc (G30.-)	463	-	20,1	79,9	60,9	24,2
Roztroušená skleróza (G35.-)	1 870	2,2	90,7	7,1	7,1	73,5
Epilepsie (G40.-)	7 732	54,1	12,2	33,7	8,1	26,1
Moravskoslezský kraj						
Parkinsonova nemoc (G20.-)	2 929	0,0	22,7	77,3	49,8	12,7
Alzheimerova nemoc (G30.-)	1 035	-	17,8	82,2	55,8	24,5
Roztroušená skleróza (G35.-)	2 731	1,6	88,5	9,9	70,8	15,7
Epilepsie (G40.-)	10 665	24,5	61,4	14,1	46,3	13,7

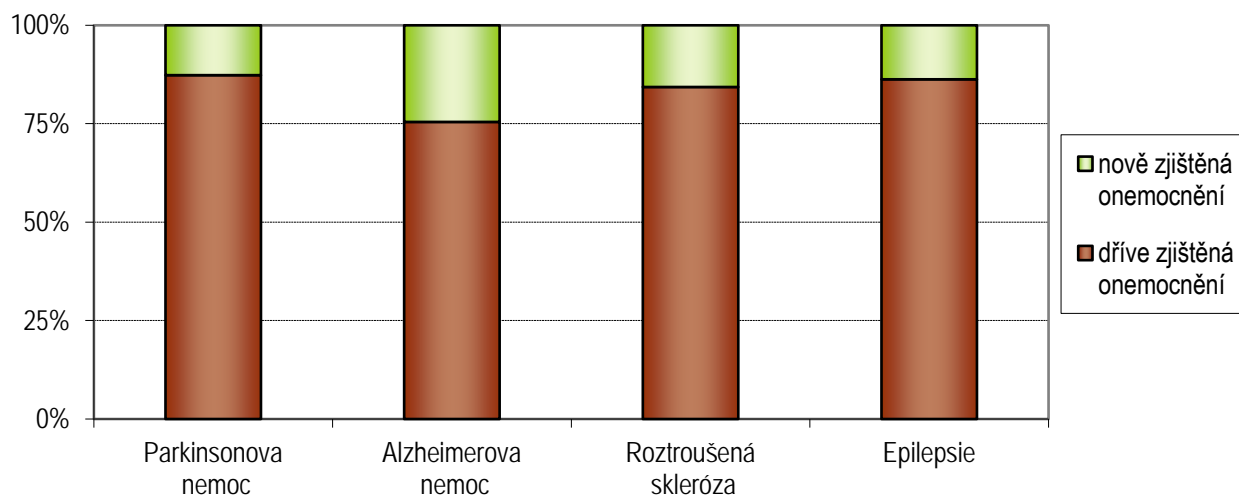
Sledovaní pacienti pro vybranou diagnózu podle území

Vybraná onemocnění (diagnóza MKN-10)	Počet sledovaných onemocnění					
	celkem	z toho ve věku (v %)			z celkem (v %)	
		0–19 let	20–64 let	65 let a více	ženy	nově zjištěná onemocnění
	Česká republika					
Parkinsonova nemoc (G20.-)	28 265	0,2	24,3	75,5	45,3	12,8
Alzheimerova nemoc (G30.-)	12 070	-	13,6	86,4	54,7	20,6
Roztroušená skleróza (G35.-)	27 536	1,4	88,7	9,9	69,0	12,7
Epilepsie (G40.-)	86 919	21,5	63,5	15,0	46,3	11,9

Struktura sledovaných pacientů podle pohlaví



Podíl nově zjištěných sledovaných onemocnění



Sledovaní pacienti pro vybranou diagnózu na 10 tisíc obyvatel podle věkových skupin a území

Území	Počet sledovaných onemocnění			
	Parkinsonova nemoc (G20.-)	Alzheimerova nemoc (G30.-)	Roztroušená skleróza (G35.-)	Epilepsie (G40.-)
na 10 tisíc obyvatel ve věku 0–19 let				
Bruntál	-	-	-	91,93
Frydek Místek	0,24	-	0,24	52,51
Karviná	-	-	0,41	46,26
Nový Jičín	-	-	-	228,55
Opava	-	-	-	95,02
Ostrava	0,16	-	0,48	268,04
Moravskoslezský kraj	-	-	1,72	39,71
ČR	0,31	-	1,90	90,94
na 10 tisíc obyvatel ve věku 20 - 64 let				
Bruntál	7,00	0,33	10,00	11,40
Frydek Místek	6,00	2,00	5,80	7,00
Karviná	7,77	1,46	11,05	65,83
Nový Jičín	9,55	2,59	7,78	67,36
Opava	4,00	1,15	13,68	61,47
Ostrava	12,84	4,49	81,85	125,72
Moravskoslezský kraj	8,56	2,37	31,13	84,37
ČR	10,35	2,48	36,83	83,21
na 10 tisíc obyvatel ve věku 65 let a více				
Bruntál	42,76	11,32	16,98	83,01
Frydek Místek	126,90	42,77	15,58	69,11
Karviná	75,63	46,18	4,69	53,55
Nový Jičín	91,46	12,55	3,24	32,38
Opava	100,44	25,45	9,29	62,95
Ostrava	154,53	64,17	23,07	109,26
Moravskoslezský kraj	81,27	41,02	13,06	72,73
ČR	116,88	57,13	14,94	71,47
na 10 tisíc obyvatel celkem				
Bruntál	8,20	2,10	10,72	86,48
Frydek Místek	26,91	8,38	13,64	68,98
Karviná	18,08	8,94	7,94	60,00
Nový Jičín	20,93	3,69	5,46	94,40
Opava	19,04	4,91	10,23	68,41
Ostrava	35,40	14,16	57,21	127,91
Moravskoslezský kraj	23,97	8,47	22,35	87,29
ČR	26,89	11,48	26,19	82,68

Využití lůžkového fondu na odděleních neurologie u poskytovatelů lůžkové péče a zatížení zdravotnických pracovníků

Ukazatel	Nemocnice				Odborné léčebné ústavy	
	neurologie		dětská neurologie		kraj	ČR
	kraj	ČR	kraj	ČR		
Počet oddělení	10	75	1	4	-	4
Počet pracovníků ¹⁾						
lékaři	64,44	567,32	4,73	30,79	-	7,29
ZPBD ²⁾ celkem	210,56	1 487,38	12,00	50,70	-	50,16
Průměrný počet lůžek	378,00	2 841,94	25,27	101,27	-	147,18
Průměrný denní stav obsazených lůžek						
celkem	283,3	1 946,0	17,0	65,1	-	115,5
na 1 lékaře	4,5	3,4	3,5	2,0	-	13,7
na 1 sestru u lůžka	6,10	5,90	6,70	6,30	-	10,10
Počet lékařů na 100 lůžek	17,00	19,97	17,52	29,89	-	4,93
Počet ZPBD na 100 lůžek	55,56	52,35	44,44	49,22	-	33,89
Počet hospitalizovaných	16 352	113 513	1 160	5 158	-	885
Nemocniční letalita	23,8	23,9	-	-	-	55,0
Využití lůžek ve dnech	273,5	249,9	245,0	234,8	-	286,5
Průměrná ošetrovací doba	6,3	6,3	5,3	4,6	-	47,7
Prostoj lůžek ³⁾	1,8	2,3	0,4	1,9	-	5,1

¹⁾ Součet úvazků vč. smluvních pracovníků k 31.12.

²⁾ ZPBD - zdravot. pracovníci nelékaři s odbornou způsobilostí bez odborného dohledu (§ 5–§ 21a) dle zák. č. 96/2004 Sb.

³⁾ Ve dnech na 1 hospitalizovaného z lůžek schopných provozu

Seznam nemocnic s lůžkovým neurologickým oddělením v kraji:

Sdružené zdravotnické zařízení Krnov, p.o.
 Nemocnice ve Frýdku Místku, p.o.
 Nemocnice Třinec, p.o.
 Nemocnice s poliklinikou Havířov, p.o.
 Karvinská hornická nemocnice a.s.
 Nemocnice Nový Jičín a.s.
 Slezská nemocnice v Opavě, p.o.
 Fakultní nemocnice Ostrava
 Městská nemocnice Ostrava, p.o.
 Vítkovická nemocnice a.s. Ostrava

Seznam odborných léčebných ústavů s lůžkovým neurologickým oddělením v kraji: