



# Informace ze zdravotnictví Olomouckého kraje

Ústavu zdravotnických informací a statistiky  
České republiky

Ostrava  
8. 10. 2012

5

## Gynekologická péče - činnost oboru v Olomouckém kraji v roce 2011

*Gynaecologic care - Activity in Branch in the Olomoucky Region in 2011*

### Souhrn

Informace ze zdravotnictví kraje o činnosti oboru gynekologie v Olomouckém kraji v roce 2011 obsahuje údaje o ambulantní péči, činnosti oboru a o dispenzarizovaných pacientkách pro vybrané diagnózy. Je doplněna také základními ukazateli lůžkové péče ženských oddělení nemocnic. Celkový počet ošetření se proti předešlému roku mírně snížil. Na 1 praktického ženského lékaře připadlo v průměru 2 686 registrovaných pacientek. Téměř 65 % žen ve věku 15 až 49 let užívalo hormonální nebo nitroděložní antikoncepci. V roce 2011 bylo v kraji evidováno 6 168 porodů a 9 450 gynekologických operací.

### Summary

*Information on health care activity in the branch of gynaecology in the Olomoucky region in 2011 contains data about out-patient care, gynaecological activity and about patients followed up for selected diagnoses. It is supplemented by basic indicators on in-patient care in hospital gynaecology departments. The total number of examinations increased slightly against the previous year. The average number of registered patients per 1 physician gynaecologists was 2 686. Almost 65 % of women aged 15 to 49 years used hormonal or IUD contraception. In 2011 there were 6 168 deliveries and 9 450 gynaecological surgeries recorded in the region.*

Údaje o gynekologické péči na území Olomouckého kraje vychází z výkazů A (MZ) 1-01 o ambulantní činnosti oboru gynekologie a L (MZ) 1-02 o lůžkovém fondu zdravotnických zařízení a jeho využití. Výkazy byly součástí Programu statistických zjišťování v ČR na rok 2011. Formuláře výkazů a pokyny jsou vystaveny na internetu [www.uzis.cz](http://www.uzis.cz). Návratnost výkazů o ambulantní péči byla 99 %, jedna ordinace přerušila činnost a 4 pokračují v činnosti jako právnické osoby. Sběr výkazů o lůžkové péči byl 100 %. Údaje o personálním zabezpečení a činnosti oboru gynekologie se týkají pouze zařízení, která odevzdala vyplněný výkaz.

V ambulantních službách oboru gynekologie pracovalo na 92 odděleních a pracovištích kraje v průměrném ročním počtu úvazků 105,80 lékařů a 131,66 zdravotnických pracovníků nelékařů s odbornou způsobilostí bez odborného dohledu, včetně smluvních pracovníků.

Celkové počty ošetření – vyšetření (dále jen ošetření) se oproti roku 2010 mírně snížily. V ČR bylo provedeno téměř 10 114 tisíc ošetření, v kraji pak činil počet ošetření téměř 723 tisíc. Na 1 lékaře připadlo v kraji průměrně 6 833 (ČR 6 228) ošetření.

V kraji bylo registrováno 284 175 (ČR 4 415 986) pacientek. Na 1 praktického ženského lékaře v kraji připadlo v průměru 2 686 registrovaných pacientek (ČR 2 719). Na jednu registrovanou pacientku připadalo v kraji 2,5 ošetření (ČR 2,3).

V roce 2011 nastal pokles počtu žen ve fertilním věku (15–49 let) užívajících lékařem předepsanou antikoncepci (hormonální a nitroděložní). V kraji užívalo antikoncepci 64,8 % (ČR 52,8 %) žen fertilního věku. Hormonální antikoncepce tvořila 87 % (ČR 87 %) lékařem předepisované antikoncepce, nitroděložní pouze 13 % (ČR 13 %).

Počet nově přijatých těhotných dosáhl 7 817 žen, snížil se tak o 14 %. Na 1 000 žen fertilního věku připadlo 52 (ČR 47) nově přijatých těhotných.

Proti předchozímu roku klesl počet návštěv porodních asistentek o 19 %, celkem 2 134, a činil 28 % provedených návštěv porodních asistentek v České republice. Na tisíc žen fertilního věku bylo provedeno 14 (ČR 3) návštěv.

Od roku 2010 se zvýšil o 15 % počet pacientek s prvně zjištěnou prekancerózou děložního hrdla, v kraji bylo 2 221 případů (3,9 % z ČR). Na 10 000 žen připadalo 68 (ČR 108) nově zjištěných prekanceróz, 73 % z nich činily mírné a střední cervikální dysplazie a 27 % těžké dysplazie.

K 31. 12. 2011 bylo v kraji dispenzarizováno u ambulantních gynekologických lékařů 587 pacientek pro Ca prvně zjištěné, což činilo 1,8 dispenzarizací (rok 2010: 1,6) na 1 000 žen. Nejvíce prvně zjištěných bylo Ca těla děložního, absolutně 200 případů, na 1 000 žen 0,6 případů. Podíl preventivních prohlídek dosáhl 25,3 % z celkového počtu ošetření.

Na ženských odděleních nemocnic bylo v roce 2011 na území kraje provedeno 6 168 porodů, což činilo 41 (ČR 43) porodů na 1 000 žen fertilního věku. Nejvíce porodů bylo uskutečněno ve Fakultní nemocnici Olomouc. Mimo zdravotnické zařízení rodilo 19 žen. V souvislosti s těhotenstvím, potratem, porodem a šestineděním nezemřela v kraji v roce 2011 žádná žena.

V roce 2011 bylo provedeno na ženských odděleních nemocnic 9 450 gynekologických operací, na 1 000 žen připadlo 29 (ČR 33) operovaných žen. V souvislosti s gynekologickým onemocněním zemřelo v kraji na ženských odděleních nemocnic 5 žen, z toho žádná operovaná, ČR 162, z toho 37 operovaných.

Lůžková péče gynekologického oboru byla v kraji zajišťována na 7 (ČR 112) odděleních nemocnic. Využití lůžek ve dnech maximální lůžkové kapacity v kraji 217,6 dne bylo vyšší než využití v České republice 210,2. Průměrná ošetrovací doba v kraji 4,0 dne byla téměř shodná jako v ČR 3,9 dne.

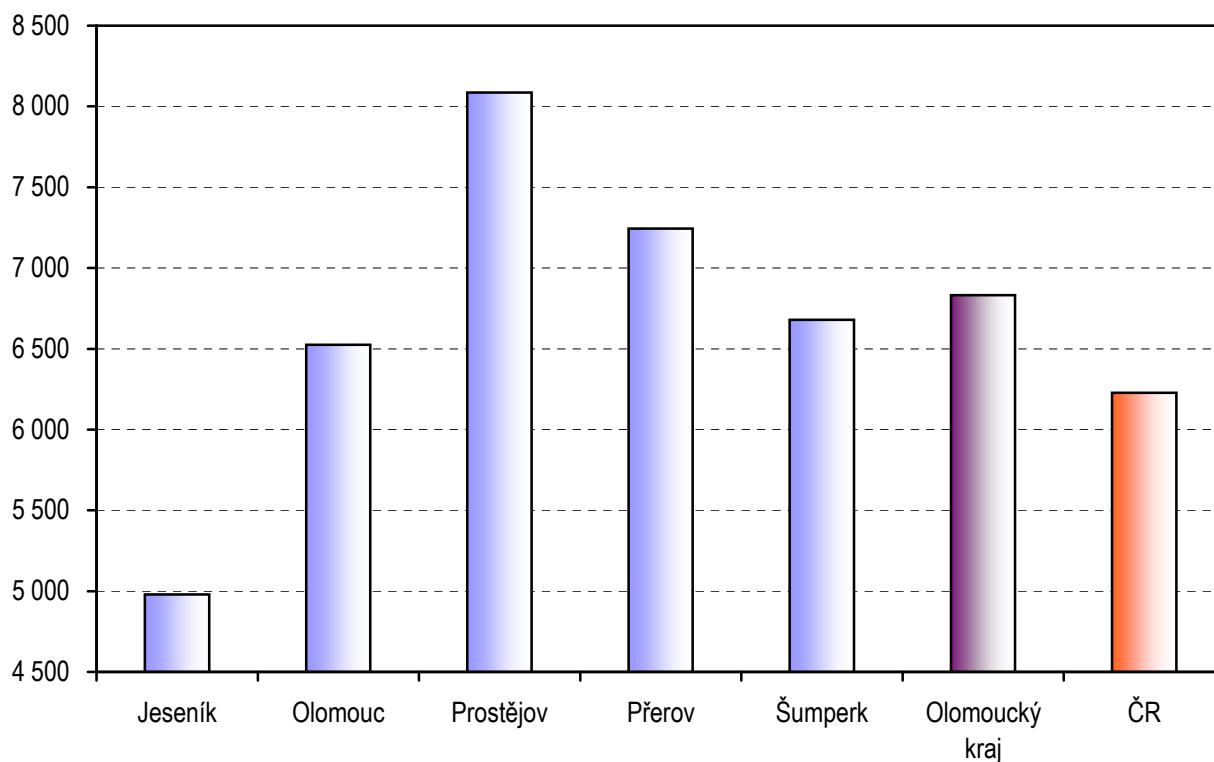
Zpracoval: Bc. Jiří Kozlík  
ÚZIS ČR, Regionální pracoviště Ostrava  
17. listopadu 1790, 708 52 Ostrava-Poruba  
tel.: 596 737 32 69  
e-mail: kozlik@uzis.cz  
<http://www.uzis.cz>

## Personální zajištění a počet ošetření - vyšetření v ambulantní péči dle území

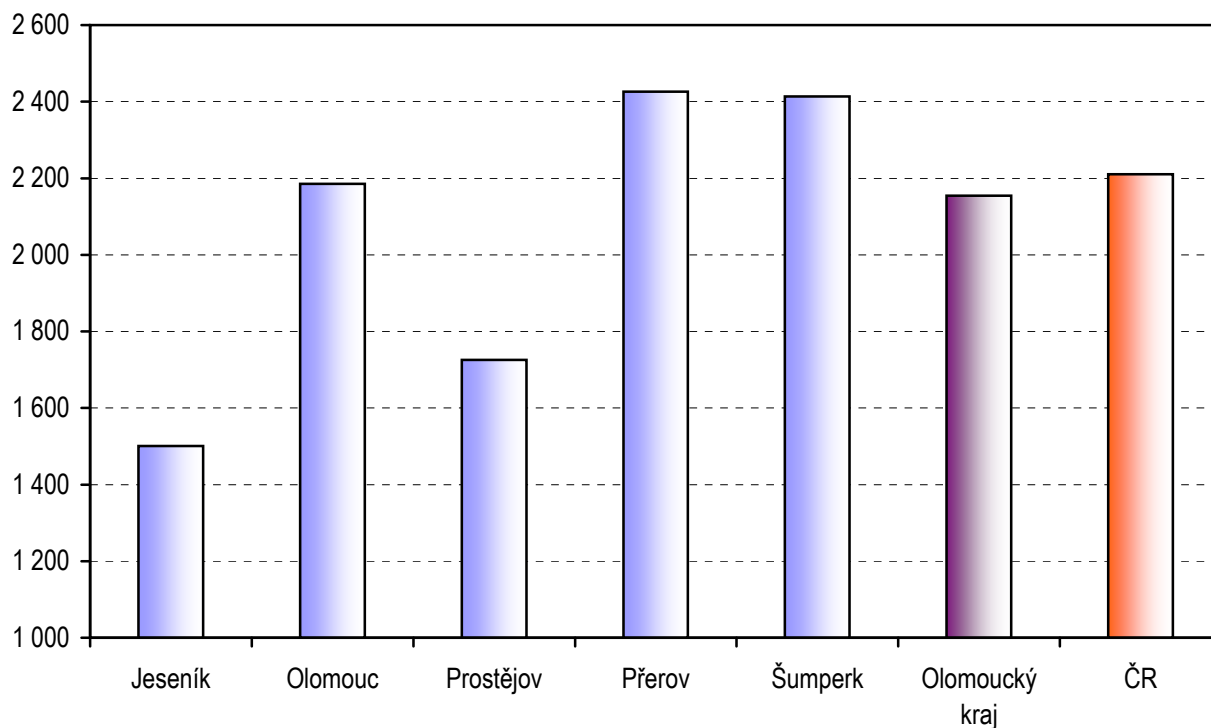
Území, kraj	Lékaři <sup>1)</sup>	Počet ošetření		Počet léčených pacientek ve sledovaném roce		Počet registrovaných pacientek	
		celkem	na 1 lékaře	celkem	na 1 lékaře	celkem	na 1 lékaře
Jeseník	5,25	26 139	4 979	7 881	1 501	12 671	2 414
Olomouc	49,04	319 968	6 525	107 181	2 186	116 290	2 371
Prostějov	17,00	137 451	8 085	29 341	1 726	45 870	2 698
Přerov	15,66	113 432	7 243	37 992	2 426	55 389	3 537
Šumperk	18,85	125 913	6 680	45 501	2 414	53 955	2 862
Olomoucký kraj	105,80	722 903	6 833	227 896	2 154	284 175	2 686
ČR	1 624,05	10 114 480	6 228	3 589 562	2 210	4 415 986	2 719

<sup>1)</sup> Průměrný roční přepočtený počet, vč. smluvních pracovníků

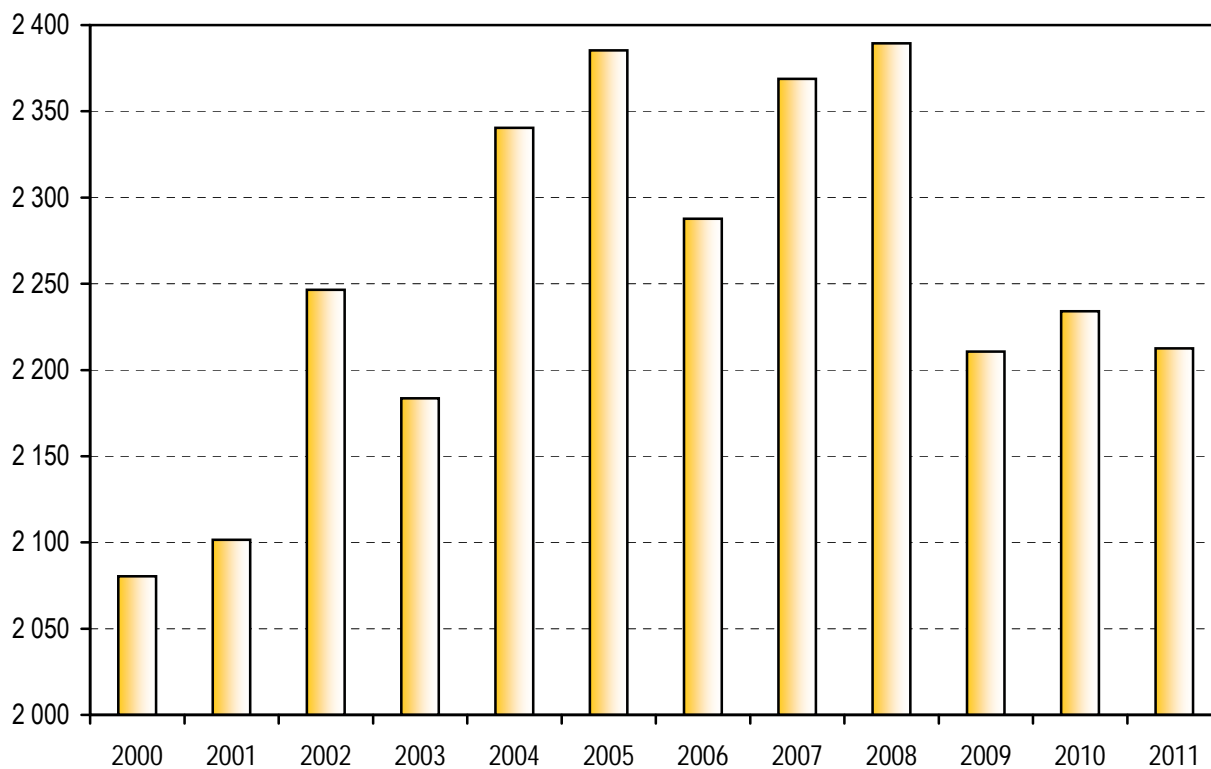
## Počet ošetření na 1 lékaře v roce 2011



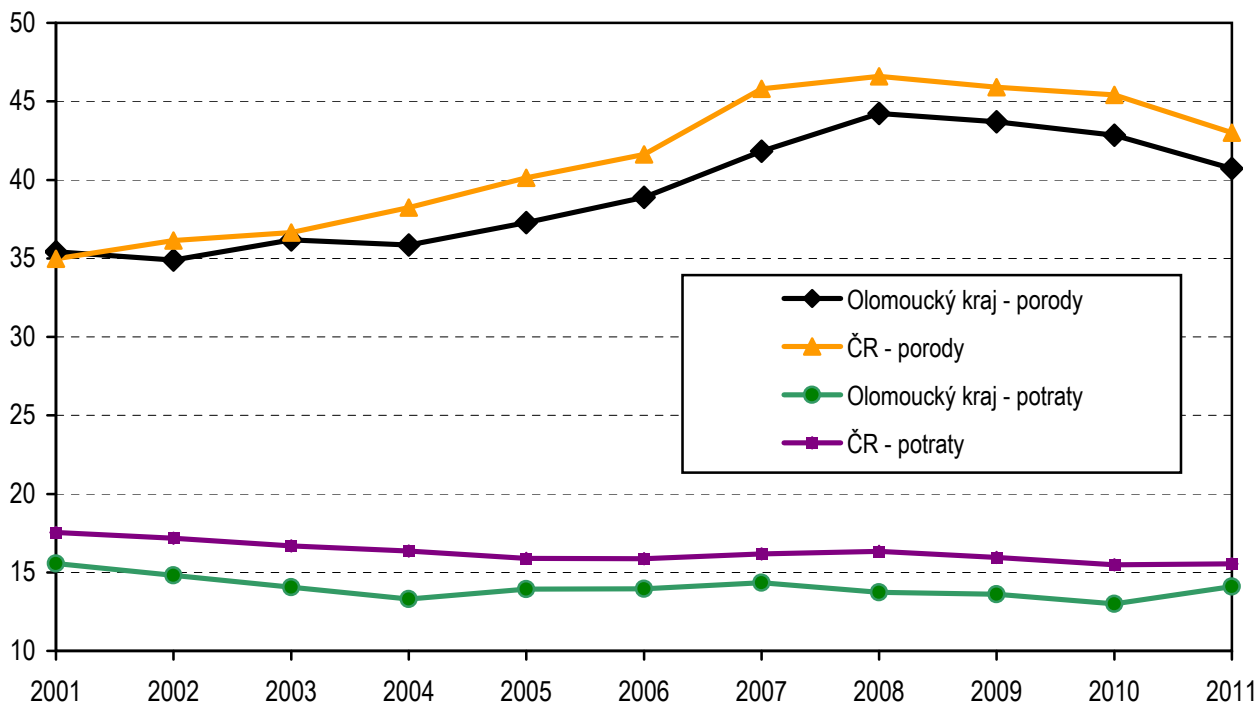
### Počet léčených patientek na 1 lékaře v roce 2011



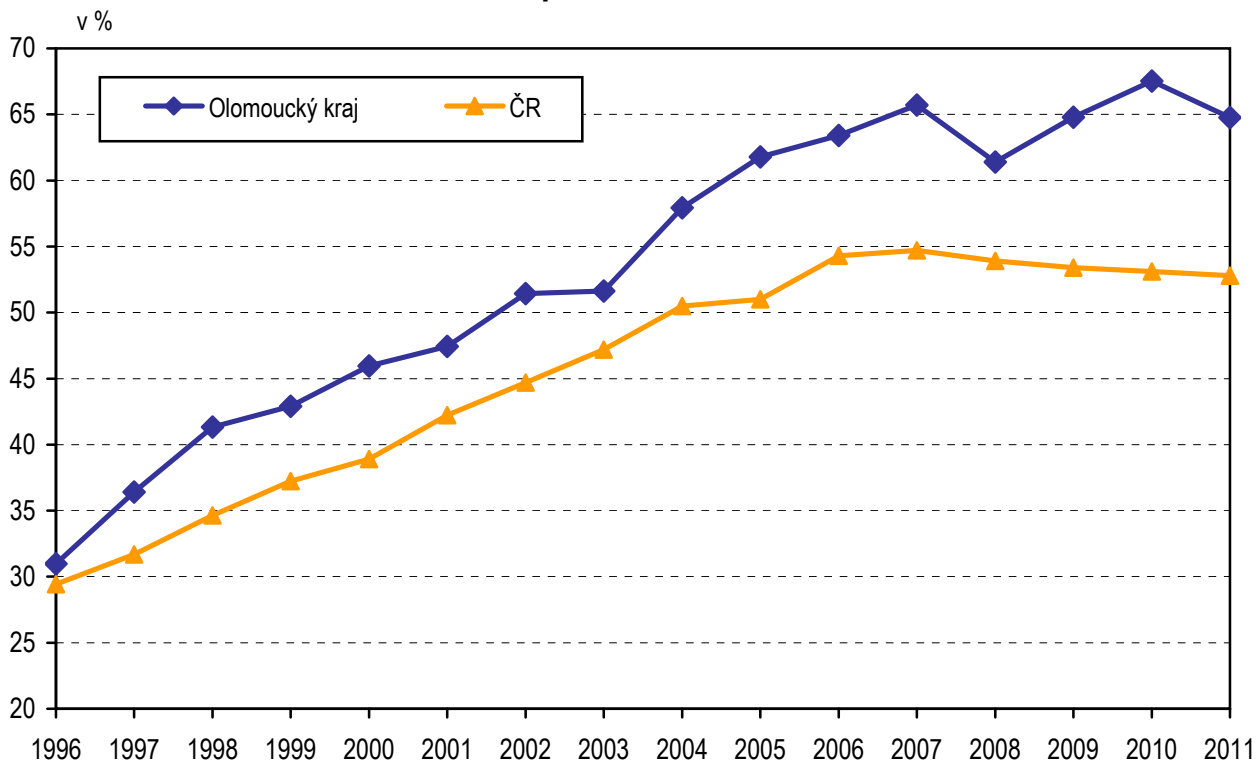
### Vývoj počtu gynekologických ošetření-vyšetření na 1 000 žen v letech 2000–2011



**Počet porodů a potratů na 1 000 žen fertilního věku  
v letech 2001–2011**



**Počet žen fertilního věku užívajících lékařsky sledovanou  
antikoncepci v letech 1996–2011**



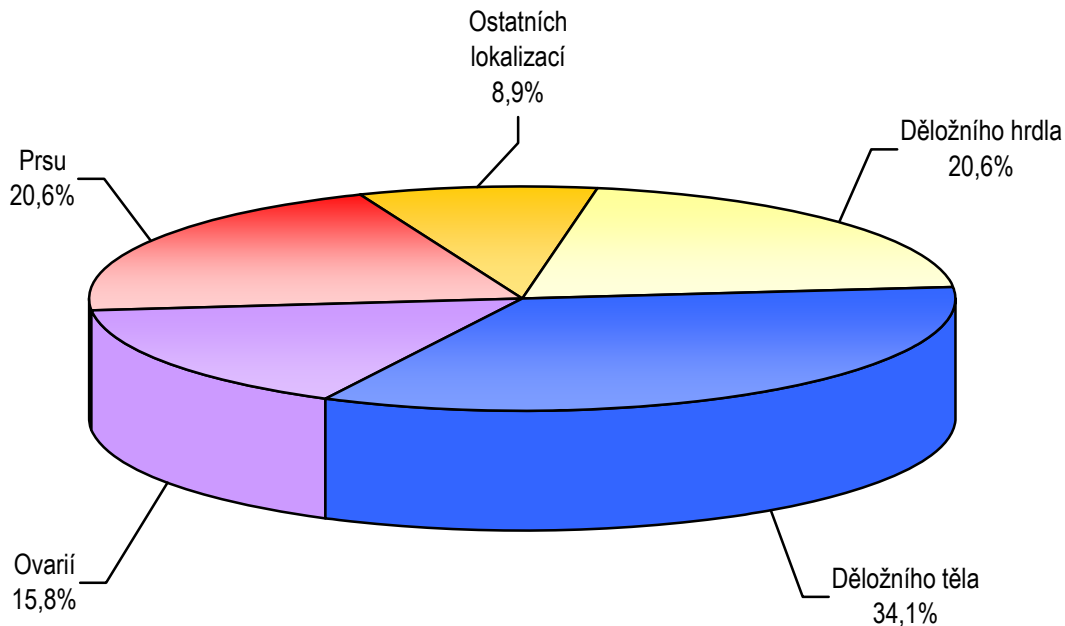
## Dispenzarizované pacientky pro vybranou diagnózu dle území

Území, kraj	Novotvar in situ <sup>1)</sup> (D05–D06, D07.0–3)	Počet prvně zjištěných onemocnění					
		prekancerózy děložního hrdla (N87.0–2)	ZN hrdla děložního (C53.-)	ZN těla děložního (C54.-)	ZN ovarií (C56)	ZN prsu (C50.-)	ZN ostatních lokalizací <sup>2)</sup>
Jeseník	5	72	2	9	3	-	2
Olomouc	109	933	80	112	61	72	24
Prostějov	18	489	19	43	9	12	4
Přerov	12	391	9	9	5	29	4
Šumperk	8	336	11	27	15	8	18
Olomoucký kraj	152	2 221	121	200	93	121	52
ČR	2 475	57 642	1 575	2 975	1 454	1 697	569

<sup>1)</sup> D05.- carcinoma (novotvar) in situ prsu, D06.- carcinoma in situ hrdla děložního, D07.0–D07.3 carcinoma in situ jiných a neurčených ženských pohlavních orgánů

<sup>2)</sup> C51.- zhoubný novotvar vulvy, C52 zhoubný novotvar pochvy - vaginy, C57.- zhoubný novotvar jiných a neurčených ženských pohlavních orgánů

## Podíl prvně zjištěných karcinomů v roce 2011



## Využívání lůžkového fondu a činnost ženských oddělení nemocnic a zatížení zdravotnických pracovníků

Ukazatel	Kraj	ČR
Počet oddělení	7	112
Počet pracovníků <sup>1)</sup>		
lékaři	50,18	865,07
ZPBD <sup>2)</sup> celkem	171,43	3 121,08
sestry <sup>2)</sup> u lůžka	165,49	2 708,66
Průměrný počet lůžek	289,73	5 467,88
Průměrný denní stav obsazených lůžek		
celkem	172,7	3 148,9
na 1 lékaře	3,4	3,9
na 1 sestru <sup>2)</sup> u lůžka	4,5	4,5
Počet lékařů na 100 lůžek	17,32	15,82
Počet ZPBD <sup>2)</sup> na 100 lůžek	59,17	57,08
Počet hospitalizovaných	15 895	295 635
Nemocniční letalita	0,5	0,6
Využití lůžek ve dnech	217,6	210,2
Průměrná ošetrovací doba	4,0	3,9
Prostoj lůžek <sup>3)</sup>	2,4	2,4
<b>Gynekologická činnost</b>		
Počet operovaných žen celkem	9 450	176 399
Počet zemřelých v souvislosti s gynekologickým onemocněním celkem	5	162
z toho operovaných	-	37
<b>Porodnická činnost</b>		
Počet porodů celkem	6 168	107 570
z toho mimo zdravotnické zařízení v %	0,31	0,21

<sup>1)</sup> Průměrný roční přepočtený počet (včetně smluvních pracovníků) v lůžkové části

<sup>2)</sup> Zdravotničtí pracovníci dle zákona č. 96/2004 Sb.:

ZPBD - zdravotničtí pracovníci nelékaři s odbornou způsobilostí bez odborného dohledu (§ 5–§ 21a)

sestra - všeobecné sestry a porodní asistentky (§ 5–§ 6)

<sup>3)</sup> Ve dnech na 1 hospitalizovaného z lůžek schopných provozu

Seznam nemocnic s ženským oddělením v kraji:

Fakultní nemocnice Olomouc

SMN a.s. Nemocnice Přerov

SMN a.s. Nemocnice Štenberk

SMN a.s. Nemocnice Prostějov

Nemocnice Hranice a.s.

Jesenická nemocnice, spol. s r.o.

Šumperská nemocnice a.s.