



Informace ze zdravotnictví Olomouckého kraje

Ústavu zdravotnických informací a statistiky
České republiky

Ostrava
8. 12. 2014

14

Činnost oboru neurologie v Olomouckém kraji v roce 2013 *Activity in Branch Neurology in the Olomoucky Region in 2013*

Souhrn

Informace ze zdravotnictví kraje o činnosti oboru neurologie v Olomouckém kraji v roce 2013 obsahuje údaje o ambulantní péči v členění podle území, personálním zajištění, činnosti, o sledovaných osobách pro vybrané diagnózy a také základní ukazatele lůžkové péče nemocnic a odborných léčebných ústavů. Celkový počet ošetření se proti předešlému roku zvýšil jen nepatrně. Na jednoho léčeného pacienta připadlo v průměru 2,5 ošetření (ČR 2,4).

Summary

Information on health service activity in the branch of neurology in the Olomoucky Region in 2013 contains data about out-patient care by district of the region, data about personnel capacity, activity, about patients followed up for selected diagnoses and also basic indicators of in-patient care in hospitals and specialized therapeutic institutes.. The total number of examinations increased only slight against the previous year. The average number of examinations per one treated patient was 2.5 (CR 2.4).

Podkladem pro zpracování informace jsou údaje z ročního výkazu A (MZ)1-01 o činnosti poskytovatelů zdravotních služeb oboru neurologie, který vyplňuje samostatně od roku 2005 každé ambulantní pracoviště neurologie a dětské neurologie všech zřizovatelů, včetně ambulantních částí lůžkových zařízení. Do té doby byly údaje za neurologii vykazovány na jednoduchém výkazu a publikovány společně s údaji z ostatních oborů, pro které nebyl určen speciální oborový výkaz. Výkazy jsou součástí Programu statistických zjišťování v ČR na příslušný rok. Formuláře výkazů a pokyny pro jejich vyplnění jsou vystaveny na www.uzis.cz.

Výkazy odevzdalo 51 neurologických pracovišť, která k 31. 12. 2013 provozovala činnost. Z celkového počtu lékařů jich 63 % pracovalo v samostatných ordinacích lékařů specialistů, 25 % v ambulantních částech nemocnic a 12 % v ostatních ambulantních zařízeních. Průměrný roční přepočtený počet lékařů vzrostl proti minulému roku pouze o 0,09. Počet lékařů na 100 tisíc obyvatel kraje se také nepatrně zvýšil z 8,72 v roce 2012 na 8,75 v roce 2013 (ČR z 8,00 na 7,99).

S neurologickým onemocněním se v kraji léčilo 111 678 pacientů, kterým bylo poskytnuto 279 607 ošetření, což představuje proti roku 2012 nárůst léčených pacientů o 318 pacientů. Znamená to, že v průměru bylo jednomu pacientovi poskytnuto 2,5 ošetření za rok (ČR 2,4). Na 1 000 obyvatel kraje připadá 175 pacientů s neurologickými problémy (ČR 154). Podíl léčených žen činil 57,5 % (ČR 56,3 %).

Od roku 2011 bylo na roční výkaz o činnosti oboru neurologie nově zavedeno sledování čtyř vybraných onemocnění: Parkinsonova nemoc, Alzheimerova nemoc, roztroušená skleróza a epilepsie, ve třech věkových kategoriích, děti a dorost (0–19 let), produktivní

věk (20–64 let) a postproduktivní věk (65 let a více). Z vykázaných údajů vyplývá, že poměr mužů je nepatrně vyšší u epilepsie, Parkinsonovy a Huntingtonovy nemoci, Alzheimerovou nemocí a roztroušenou sklerózou trpí více žen. Počet epileptiků v přepočtu na 10 000 obyvatel podle věku s věkem klesá, naopak počet nemocných Parkinsonovou a Alzheimerovou nemocí se do 19 let téměř nevyskytuje a prudce přibývá nad 65 let. Roztroušená skleróza postihuje nejvíce lidi ve věku 20–64 let. Procento pacientů, u kterých bylo v daném roce poprvé v jejich životě zjištěno některé ze sledovaných onemocnění, se pohybuje od 12 % do 21 %.

Neurologové v kraji měli k dispozici 21 elektroencefalografů (EEG), 16 elektromyografů (EMG), 2 elektrokardiografy (EKG) a 7 ultrasonografů. Uvádějí se přístroje, které byly v daném roce v provozu, a vykazuje je to pracoviště, které je vlastní nebo má přístroj na leasing či pronajatý od výrobce, obchodní firmy nebo jiného poskytovatele zdravotních služeb. Ostatní pracoviště, která s přístrojem pracují, vykáží pouze výkony na něm provedené a počet pacientů, kteří byli daným přístrojem vyšetřeni. Na jeden EEG připadlo 856 výkonů (ČR 1 091), na jeden EMG 4 944 výkonů (ČR 6 090), na jeden EKG 145 výkonů (ČR 571) a na jeden ultrasonograf 919 výkonů (ČR 873).

Lůžkovou neurologickou péči poskytovalo v kraji 6 nemocničních oddělení a 1 odborný léčebný ústav. Pro děti a mladistvé nejsou samostatně zřízena žádná dětská neurologická oddělení ani pracoviště. Průměrná ošetřující doba na nemocničních odděleních v kraji činila 6,5 dne, v léčebně 49,4 dne. Využití lůžek ve dnech maximální lůžkové kapacity na nemocničních odděleních bylo 238,7 dne, kde bylo hospitalizováno celkem 7 833 pacientů. V léčebně činilo využití lůžek 247,6 dne se 291 hospitalizovanými pacienty.

Zpracovala: Blažena Kozlíková
ÚZIS ČR, Regionální pracoviště Ostrava
tř. 17. listopadu 1790, 708 52 Ostrava-Poruba
telefon: 59 737 4185
e-mail: blazena.kozlikova@uzis.cz
<http://www.uzis.cz>

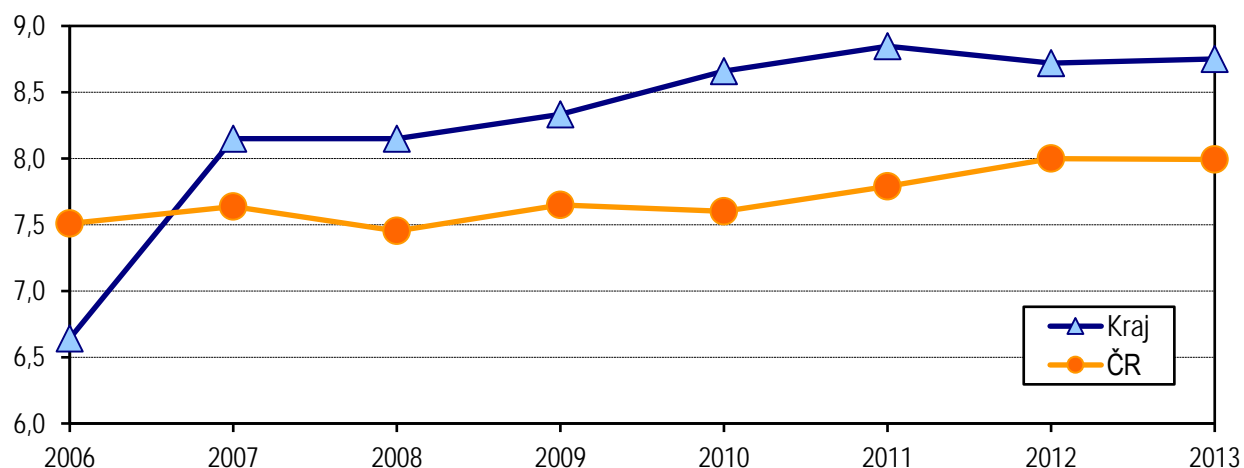
Zajištění ambulantní péče podle druhu poskytovatele zdravotních služeb a podle území

Ukazatel	Počet ZZ a pracovišť	Počet pracovníků ¹⁾			Počet léčených pacientů		Počet ošetření - vyšetření		
		celkem	z toho		celkem	z toho ženy (v %)	celkem	na 1 lékaře	na 1 léčeného pacienta
			lékaři	ZPBD ²⁾					
podle druhu poskytovatele zdravotních služeb									
Ambulantní část lůžkových zařízení	8	46,47	14,10	31,37	38 666	54,2	99 639	7 067	2,6
Samostatné ordinace lékařů specialistů	38	67,60	35,20	30,80	63 714	59,4	159 656	4 536	2,5
Ostatní ambulantní zařízení	5	13,51	6,41	7,10	9 298	58,6	20 312	3 169	2,2
Celkem v kraji	51	127,58	55,71	69,27	111 678	57,5	279 607	5 019	2,5
podle území									
Jeseník	2	2,21	1,21	1,00	746	61,3	2 612	2 159	3,5
Olomouc	24	67,77	27,80	37,37	49 618	58,2	131 619	4 734	2,7
Prostějov	12	23,40	10,90	12,50	24 230	56,2	50 235	4 609	2,1
Přerov	7	21,40	10,00	11,40	19 864	57,4	59 141	5 914	3,0
Šumperk	6	12,80	5,80	7,00	17 220	57,5	36 000	6 207	2,1
Olomoucký kraj	51	127,58	55,71	69,27	111 678	57,5	279 607	5 019	2,5
ČR	753	1 939,06	839,96	997,73	1 622 069	56,3	3 945 068	4 697	2,4

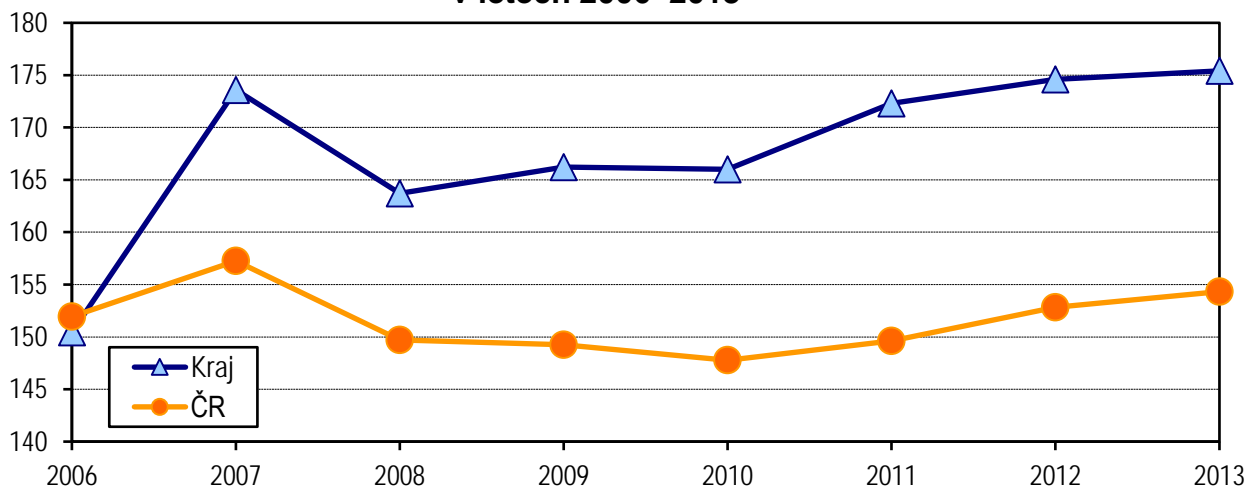
¹⁾ Průměrný roční přepočtený počet pracovníků včetně smluvních, součet úvazků lékařů, ZPBD, ZPSZ, JOP a ostatních odborných pracovníků

²⁾ ZPBD - zdravotničtí pracovníci nelékaři s odbornou způsobilostí bez odborného dohledu dle zákona č. 96/2004 Sb., o nelékařských zdravotnických povoláních, § 5–§ 21a

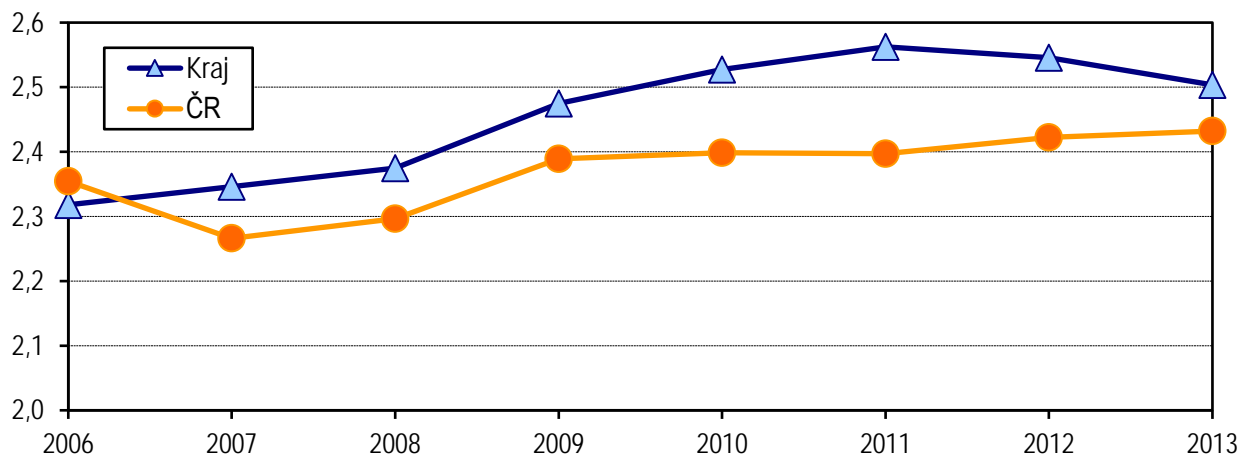
**Počet lékařů na 100 tisíc obyvatel
v letech 2006–2013**



**Počet léčených pacientů na 1 000 obyvatel
v letech 2006–2013**



**Počet vyšetření-ošetření na jednoho léčeného pacienta
v letech 2006–2013**

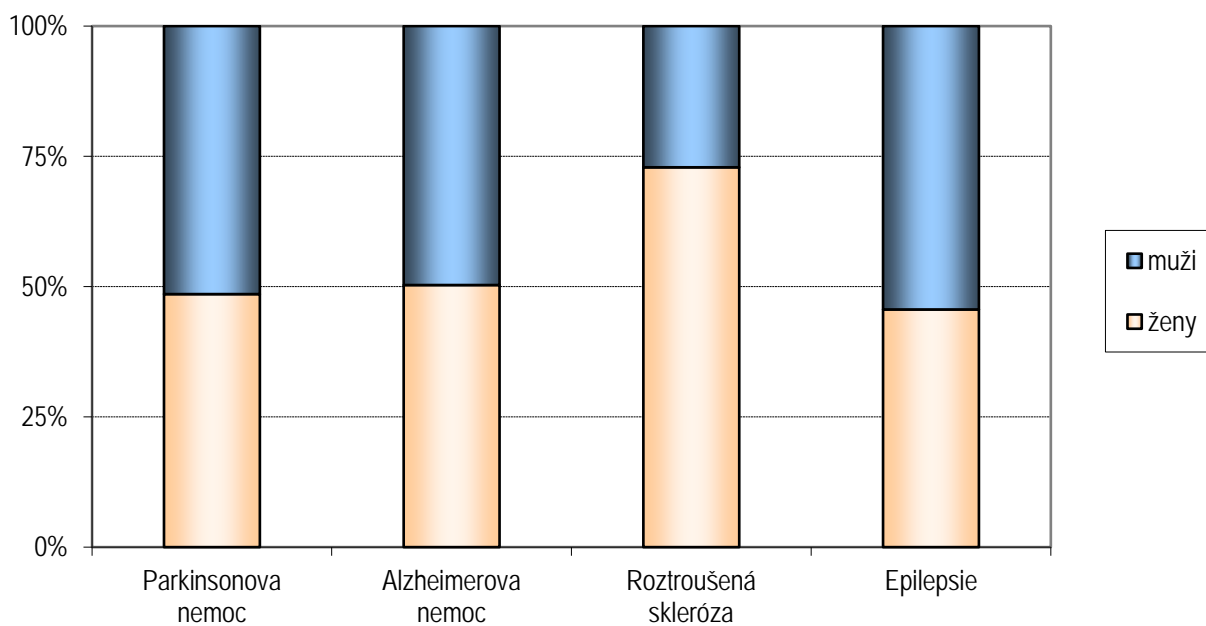


Poznámka: Od roku 2008 se sleduje průměrný roční přepočtený počet lékařů, dříve stav k 31.12.

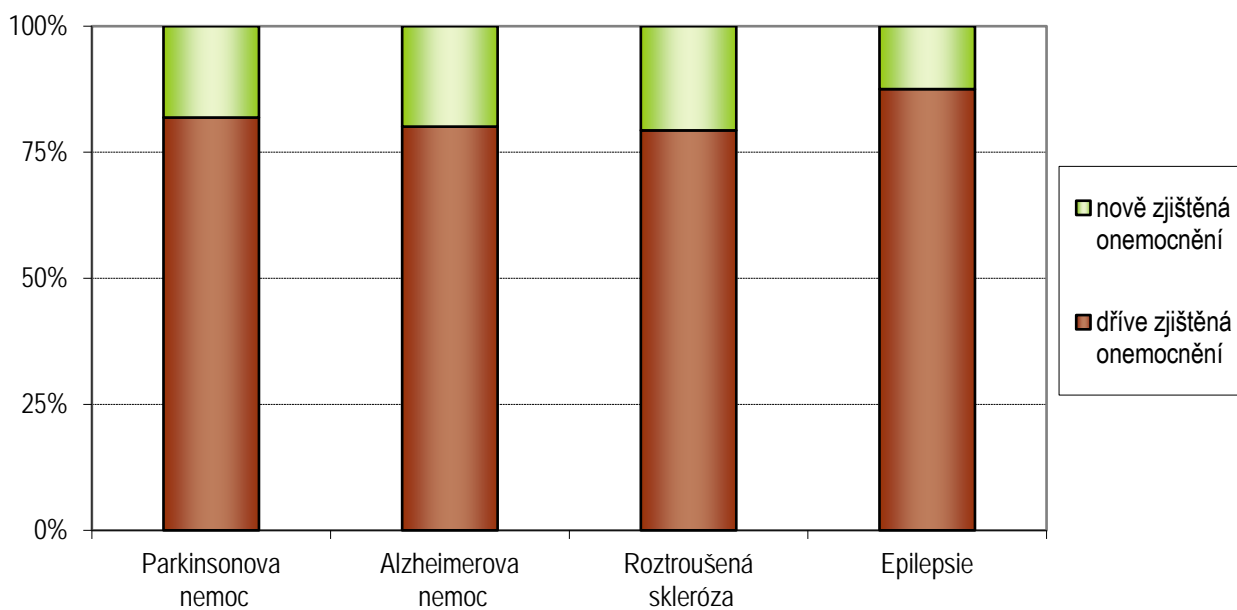
Sledovaní pacienti pro vybranou diagnózu podle území

Vybraná onemocnění (diagnóza MKN-10)	Počet sledovaných onemocnění					
	celkem	z toho ve věku (v %)			z celkem (v %)	
		0–19 let	20–64 let	65 let a více	ženy	nově zjištěná onemocnění
Jeseník						
Parkinsonova nemoc (G20.-)	7	-	28,6	71,4	14,3	-
Alzheimerova nemoc (G30.-)	9	-	11,1	88,9	66,7	-
Roztroušená skleróza (G35.-)	2	-	100,0	-	-	-
Epilepsie (G40.-)	17	-	88,2	11,8	29,4	-
Olomouc						
Parkinsonova nemoc (G20.-)	1 172	-	32,4	67,6	47,2	21,2
Alzheimerova nemoc (G30.-)	192	-	9,9	90,1	55,2	27,1
Roztroušená skleróza (G35.-)	1 291	1,7	91,4	6,9	74,6	24,2
Epilepsie (G40.-)	1 911	8,9	74,9	16,2	48,2	17,9
Prostějov						
Parkinsonova nemoc (G20.-)	340	-	42,4	57,6	38,5	7,6
Alzheimerova nemoc (G30.-)	96	-	29,2	70,8	39,6	4,2
Roztroušená skleróza (G35.-)	188	-	71,8	28,2	62,8	5,3
Epilepsie (G40.-)	1 613	6,4	80,7	12,9	44,1	0,6
Přerov						
Parkinsonova nemoc (G20.-)	422	-	9,0	91,0	42,9	5,2
Alzheimerova nemoc (G30.-)	186	-	3,8	96,2	44,1	4,3
Roztroušená skleróza (G35.-)	172	-	92,4	7,6	68,0	4,7
Epilepsie (G40.-)	1 063	8,9	75,5	15,6	47,4	2,5
Šumperk						
Parkinsonova nemoc (G20.-)	225	-	10,7	89,3	52,9	27,6
Alzheimerova nemoc (G30.-)	86	-	5,8	94,2	52,3	41,9
Roztroušená skleróza (G35.-)	120	0,8	85,9	13,3	78,3	16,7
Epilepsie (G40.-)	1 054	23,8	67,5	8,7	41,4	10,8
Olomoucký kraj						
Parkinsonova nemoc (G20.-)	2 191	-	23,0	77,0	48,6	18,1
Alzheimerova nemoc (G30.-)	497	-	6,6	93,4	50,3	19,9
Roztroušená skleróza (G35.-)	1 771	1,4	91,1	7,5	72,9	20,7
Epilepsie (G40.-)	4 672	13,1	72,4	14,5	45,6	12,5
ČR						
Parkinsonova nemoc (G20.-)	28 265	0,2	24,3	75,5	45,3	12,8
Alzheimerova nemoc (G30.-)	12 070	-	13,6	86,4	54,7	20,6
Roztroušená skleróza (G35.-)	27 536	1,4	88,7	9,9	69,0	12,7
Epilepsie (G40.-)	86 919	21,5	63,5	15,0	46,3	11,9

Struktura sledovaných pacientů podle pohlaví



Podíl nově zjištěných sledovaných onemocnění



Sledovaní pacienti pro vybranou diagnózu na 10 tisíc obyvatel podle věkových skupin a území

Území	Počet sledovaných onemocnění			
	Parkinsonova nemoc (G20.-)	Alzheimerova nemoc (G30.-)	Roztroušená skleróza (G35.-)	Epilepsie (G40.-)
na 10 tisíc obyvatel ve věku 0–19 let				
Jeseník	-	-	-	-
Olomouc	-	-	4,83	37,57
Prostějov	-	-	0,47	44,89
Přerov	-	-	-	37,66
Šumperk	-	-	0,42	104,32
Olomoucký kraj	-	-	1,94	49,49
ČR	0,31	-	1,90	90,94
na tisíc obyvatel ve věku 20 - 64 let				
Jeseník	7,00	0,39	10,00	11,40
Olomouc	6,00	1,29	5,80	7,00
Prostějov	8,97	0,15	25,29	62,34
Přerov	4,59	0,85	19,20	96,85
Šumperk	3,11	0,65	13,37	92,28
Olomoucký kraj	12,62	0,82	40,34	84,56
ČR	10,35	2,48	36,83	83,21
na 10 tisíc obyvatel ve věku 65 let a více				
Jeseník	7,31	11,69	2,92	2,92
Olomouc	197,21	43,08	22,16	76,94
Prostějov	153,30	11,60	6,56	53,96
Přerov	160,11	74,64	5,42	69,22
Šumperk	92,96	37,46	7,40	42,55
Olomoucký kraj	149,95	41,27	11,83	60,12
ČR	116,88	57,13	14,94	71,47
na 10 tisíc obyvatel celkem				
Jeseník	1,75	2,26	0,50	4,26
Olomouc	50,41	8,26	55,53	82,20
Prostějov	33,42	2,20	17,03	57,41
Přerov	31,97	14,09	13,03	80,52
Šumperk	18,33	7,01	9,78	85,88
Olomoucký kraj	34,43	7,81	27,83	73,42
ČR	26,89	11,48	26,19	82,68

Využití lůžkového fondu na odděleních neurologie u poskytovatelů lůžkové péče a zatížení zdravotnických pracovníků

Ukazatel	Nemocnice				Odborné léčebné ústavy	
	neurologie		dětská neurologie		kraj	ČR
	kraj	ČR	kraj	ČR		
Počet oddělení	6	75	-	4	1	4
Počet pracovníků ¹⁾						
lékaři	41,35	567,32	-	30,79	2,09	7,29
ZPBD ²⁾ celkem	97,20	1 487,38	-	50,70	17,41	50,16
Průměrný počet lůžek	212,00	2 841,94	-	101,27	58,00	147,18
Průměrný denní stav obsazených lůžek						
celkem	138,6	1 946,0	-	65,1	39,3	115,5
na 1 lékaře	3,4	3,4	-	2,0	16,7	13,7
na 1 sestru u lůžka	6,70	5,90	-	6,30	9,60	10,10
Počet lékařů na 100 lůžek	19,88	19,97	-	29,89	3,60	4,93
Počet ZPBD na 100 lůžek	46,73	52,35	-	49,22	30,02	33,89
Počet hospitalizovaných	7 833	113 513	-	5 158	291	885
Nemocniční letalita	19,2	23,9	-	-	144,3	55,0
Využití lůžek ve dnech	238,7	249,9	-	234,8	247,6	286,5
Průměrná ošetrovací doba	6,5	6,3	-	4,6	49,4	47,7
Prostoj lůžek ³⁾	3,0	2,3	-	1,9	-	5,1

¹⁾ Součet úvazků vč. smluvních pracovníků k 31.12.

²⁾ ZPBD - zdravot. pracovníci nelékaři s odbornou způsobilostí bez odborného dohledu (§ 5–§ 21a) dle zák. č. 96/2004 Sb.

³⁾ Ve dnech na 1 hospitalizovaného z lůžek schopných provozu

Seznam nemocnic s lůžkovým neurologickým oddělením v kraji:

Fakultní nemocnice Olomouc
 Vojská nemocnice Olomouc
 Středomoravská nemocnice a.s. - o.z. Nemocnice Přerov
 Středomoravská nemocnice a.s. - o.z. Nemocnice Šternberk
 Středomoravská nemocnice a.s. - o.z. Nemocnice Prostějov
 Šumperská nemocnice a.s.

Seznam odborných léčebných ústavů s lůžkovým neurologickým oddělením v kraji:

OLÚ neurologicko-geriatrický Moravský Beroun p.o.