



Informace ze zdravotnictví Olomouckého kraje

Ústavu zdravotnických informací a statistiky
České republiky

Olomouc
8.6.2005

6

Mzdy ve zdravotnictví v Olomouckém kraji v roce 2004

Salaries in the health services in the Olomoucký region in 2004

Souhrn

Informace ze zdravotnictví kraje o mzdách ve zdravotnictví v Olomouckém kraji v roce 2004 obsahuje údaje o průměrných měsíčních mzdách a počtech zaměstnanců ve zdravotnických zařízeních v členění podle kategorií zaměstnanců, zřizovatele a území. Zahrnuje také srovnání s předchozím rokem a ČR.

Summary

Information on salaries in the health services in the Olomoucký region in 2004 contains data about average monthly salaries and numbers of employees in health establishments by category of employees, by founder and by territory. Includes also comparison with the previous year and with the whole CR.

Informace o mzdách ve zdravotnických zařízeních, která pro odměňování svých pracovníků vycházejí z těchto předpisů:

- a) Zákon č. 143/92 Sb. (o platu) a navazující nařízení vlády ČR, ve znění pozdějších předpisů. Zpravodajskými jednotkami pro čtvrtletní výkaz E (MZ) 2-04 jsou organizační složky státu a příspěvkové organizace - právní subjekty bez ohledu na zřizovatele.
- b) Zákon č. 1/1992 Sb. (o mzdě), ve znění pozdějších předpisů. Pololetní výkaz E (MZ) 3-02 vyplňují vybraná nestátní zdravotnická zařízení ambulantní péče, všechna nestátní zdravotnická zařízení ústavní péče zřízené fyzickou či právnickou osobou a všechny lázeňské organizace bez ohledu na jejich zřizovatele.

Zmíněné statistické výkazy E (MZ) 2-04 a E (MZ) 3-02 byly součástí Programu statistických zjišťování Ministerstva zdravotnictví na rok 2004, který byl zveřejněn formou vyhlášky č. 371/2003 Sb., částka 124 ze dne 12. listopadu 2003. Program byl sestaven v souladu se zákonem č. 89/1995 Sb., o státní statistické službě, ve znění pozdějších předpisů.

Průměrná měsíční mzda v příspěvkových zdravotnických zařízeních a organizačních složkách státu kraje dosáhla v roce 2004 výše 19 906 Kč (ČR 18 964 Kč), což je o 2,8 % více než v roce předchozím (ČR o 2,6 %). Průměrný měsíční tarif činil 10 957 Kč (ČR 10 831 Kč). Lékařům byla vyplácena průměrná měsíční mzda ve výši 40 290 Kč (ČR 37 077 Kč).

Při srovnání mezd roku 2004 s rokem předchozím zjistíme, že mzdy rostly rychleji v organizacích řízených územními orgány v kraji (kraji, městy a obcemi), a to v průměru

o 3,7 %. Přesto průměrná měsíční mzda v těchto organizacích zůstala pod úrovní průměrné mzdy v organizacích přímo řízených MZ, ve kterých průměrná měsíční mzda v kraji vzrostla o 1,7 % oproti roku 2003.

Ze srovnání nemocnic lze vyčíst, že výše průměrné měsíční mzdy lékařů a sester byly vyšší u nemocnic, které své zaměstnance odměňují podle Zákona o platu, a to o 19,3 % u lékařů a o 34,6 % u sester než u nemocnic, které své zaměstnance odměňují podle Zákona o mzdě.

Informace je doplněná grafem, který znázorňuje průměrný počet pracovníků a mezd v jednotlivých platových třídách v %. Pracovníkům zařazeným v platových třídách 1 až 9 bylo vypláceno nižší % z mezd celkem než tvoří % průměrného počtu těchto pracovníků. Obrat nastává u pracovníků zařazených v platové třídě 10, do které bylo zařazeno 3,3 % z celkového počtu pracovníků a těmto bylo vypláceno 3,8 % z mezd celkem.

Zpracovala: Ing. Michaela Krobotová

ÚZIS ČR, Olomoucký krajský odbor

Kosmonautů 10, P.O.BOX 9, 772 11 Olomouc

Tel.: 585 510 249, e-mail: krobotova@uzis.cz, <http://www.uzis.cz>

Použité zkratky zdravotnických pracovníků

Zkratka	Plný název kategorie dle zákona č. 96/2004 Sb.
sestry	všeobecné sestry a porodní asistentky (§ 5 - § 6)
OZPBD	ostatní zdravotničtí pracovníci nelékaři způsobilí k výkonu zdravotnického povolání bez odborného dohledu po získání odborné způsobilosti (§ 7 - § 21)
ZPSZ	zdravotničtí pracovníci nelékaři způsobilí k výkonu zdravotnického povolání bez odborného dohledu po získání odborné a specializované způsobilosti (§ 22 - § 28)
ZPOD	zdravotničtí pracovníci nelékaři způsobilí k výkonu zdravotnického povolání pod odborným dohledem nebo přímým vedením (§ 29 - § 42)
JOP	jiní odborní pracovníci a dentisté (§ 43)

**Průměrný počet pracovníků a průměrná měsíční mzda
ve zdravotnických zařízeních *)**

Kategorie pracovníků	Průměrný počet pracovníků ¹⁾	Průměrná měsíční mzda (v Kč)			Průměrná měsíční mzda v ČR (v Kč)
		celkem	z tarifního platu ²⁾	z ostatních složek mezd ³⁾	
Celkem	6 948,47	19 906	10 957	8 949	18 964
v tom:					
lékaři a zubní lékaři	904,33	40 290	17 277	23 013	37 077
farmaceuti	29,95	34 652	17 262	17 391	32 272
sestry ⁴⁾	2 736,56	18 226	10 953	7 274	17 950
OZPBD ⁴⁾	608,43	19 933	11 177	8 756	19 254
ZPSZ ⁴⁾	241,52	19 530	12 333	7 197	18 605
ZPOD ⁴⁾	899,21	13 609	8 080	5 529	13 221
JOP ⁴⁾	88,35	20 532	12 622	7 911	20 948
pedagog. pracovníci	1,00	14 548	10 411	4 137	20 165
THP	569,90	18 620	10 420	8 200	18 058
dělníci a provozní pracovníci	869,22	10 861	6 801	4 059	10 606

Pozn.: Na základě zákona č. 96/2004 Sb., o nelékařských povoláních, byly změněny kategorie pracovníků.

Údaje za nové kategorie pracovníků tak již nejsou totožné a plně srovnatelné s předchozími roky.

*) Odměňujících podle zákona č. 143/1992 Sb., ve znění pozdějších předpisů (příspěvkové zdravotnické organizace a organizační složky státu)

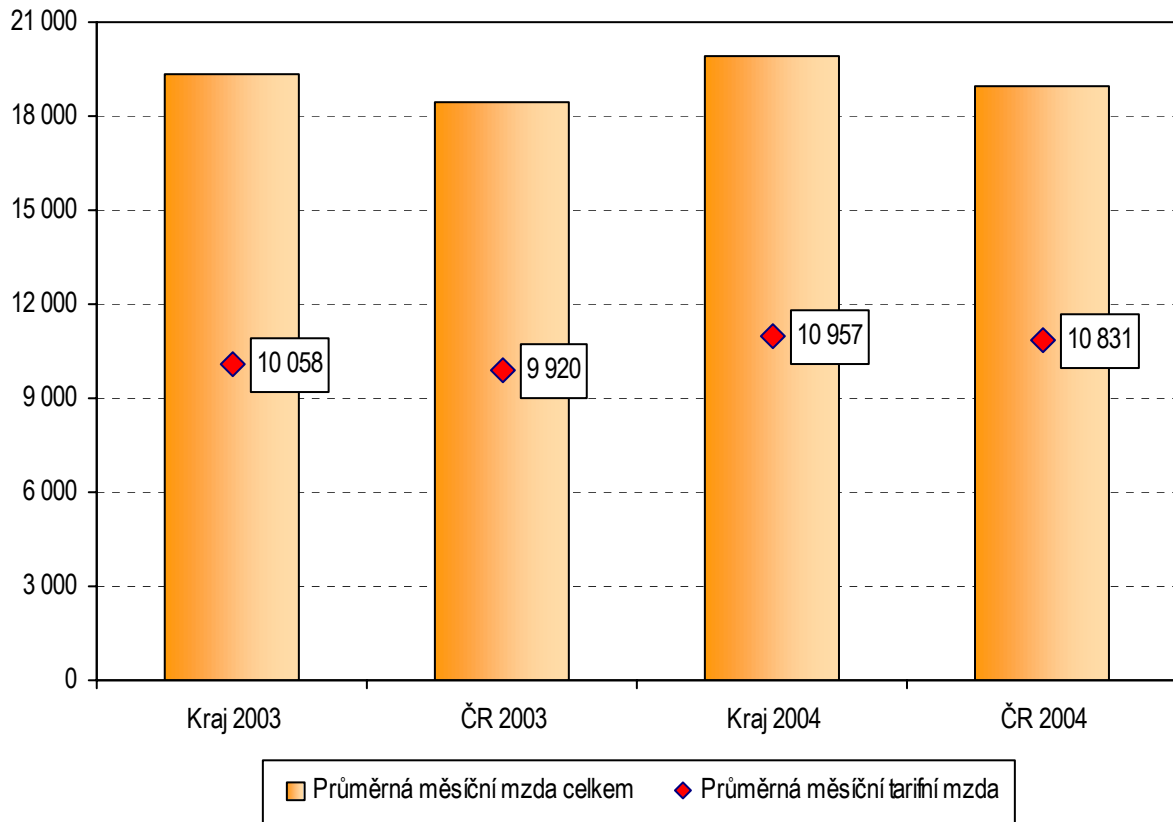
¹⁾ Součet úvazků

²⁾ Tarifní plat dle § 6 nař. vlády č. 251/1992 Sb., ve znění pozdějších předpisů

³⁾ Příplatek za vedení, příplatek za zastupování, zvláštní příplatky, plat za práci přesčas včetně příplatku, odměna za pracovní pohotovost, příplatky za práci v SO + NE, příplatek za práci ve svátek, příplatek za noční práci, příplatek za dělenou směnu, plat při výkonu jiné práce a práce v cizině, další plat, náhrady mzdy, osobní příplatek, odměny

⁴⁾ Zdravotničtí pracovníci nelékaři dle zákona č. 96/2004 Sb. - viz použité zkratky zdravotnických pracovníků

Průměrná měsíční tarifní mzda ve zdravotnických zařízeních *)



*) Odměňujících podle zákona č. 143/1992 Sb., ve znění pozdějších předpisů (příspěvkové zdravotnické organizace a organizační složky státu)

**Průměrný počet pracovníků a průměrná měsíční mzda
ve zdravotnických zařízeních *) podle zřizovatele**

Kategorie pracovníků	Průměrný počet pracovníků ¹⁾	Průměrná měsíční mzda celkem (v Kč)	z toho			
			tarifní plat ²⁾	plat za práci přesčas	odměna za pracovní pohotovost	náhrada mzdy
organizace přímo řízené MZ						
Celkem	3 697,26	20 472	11 041	1 316	628	2 113
v tom:						
lékaři a zubní lékaři	491,13	42 073	17 583	5 199	3 344	3 710
farmaceuti	17,70	34 690	17 403	93	143	3 857
sestry ³⁾	1 528,30	18 818	10 871	764	235	1 950
OZPBD ³⁾	269,91	19 114	10 800	1 906	573	2 318
ZPSZ ³⁾	140,70	21 890	13 395	806	332	2 991
ZPOD ³⁾	447,20	12 706	7 668	565	67	1 408
JOP ³⁾	65,57	18 672	11 564	808	414	2 492
pedagog. pracovníci	-	-	-	-	-	-
THP	322,30	17 806	10 311	112	38	1 822
dělníci a provozní pracovníci	414,45	11 511	7 126	418	114	1 243
organizace řízené územními orgány v kraji						
Celkem	2 871,79	19 148	10 754	932	564	1 943
v tom:						
lékaři a zubní lékaři	352,82	38 772	16 552	4 675	3 433	3 325
farmaceuti	8,35	35 137	16 216	87	-	3 543
sestry ³⁾	1 071,29	17 306	10 994	183	116	1 861
OZPBD ³⁾	306,63	20 648	11 483	1 174	439	2 220
ZPSZ ³⁾	95,82	16 063	10 715	426	90	1 791
ZPOD ³⁾	410,24	14 619	8 559	663	80	1 481
JOP ³⁾	22,78	25 886	15 667	1 183	158	2 875
pedagog. pracovníci	1,00	14 548	10 411	-	-	1 366
THP	207,59	19 296	10 386	120	128	2 099
dělníci a provozní pracovníci	395,27	10 116	6 448	265	195	1 065

Pozn.: Na základě zákona č. 96/2004 Sb., o nelékařských povoláních, byly změněny kategorie pracovníků.

Údaje za nové kategorie pracovníků tak již nejsou totožné a plně srovnatelné s předchozími roky.

*) Odměňujících podle zákona č. 143/1992 Sb., ve znění pozdějších předpisů (příspěvkové zdravotnické organizace a organizační složky státu)

¹⁾ Součet úvazků

²⁾ Tarifní plat dle § 6 nař. vlády č. 251/1992 Sb., ve znění pozdějších předpisů

³⁾ Zdravotničtí pracovníci nelékaři dle zákona č. 96/2004 Sb. - viz použité zkratky zdravotnických pracovníků

Změny průměrné měsíční mzdy a průměrné tarifní mzdy ve zdravotnických zařízeních *) podle zřizovatele

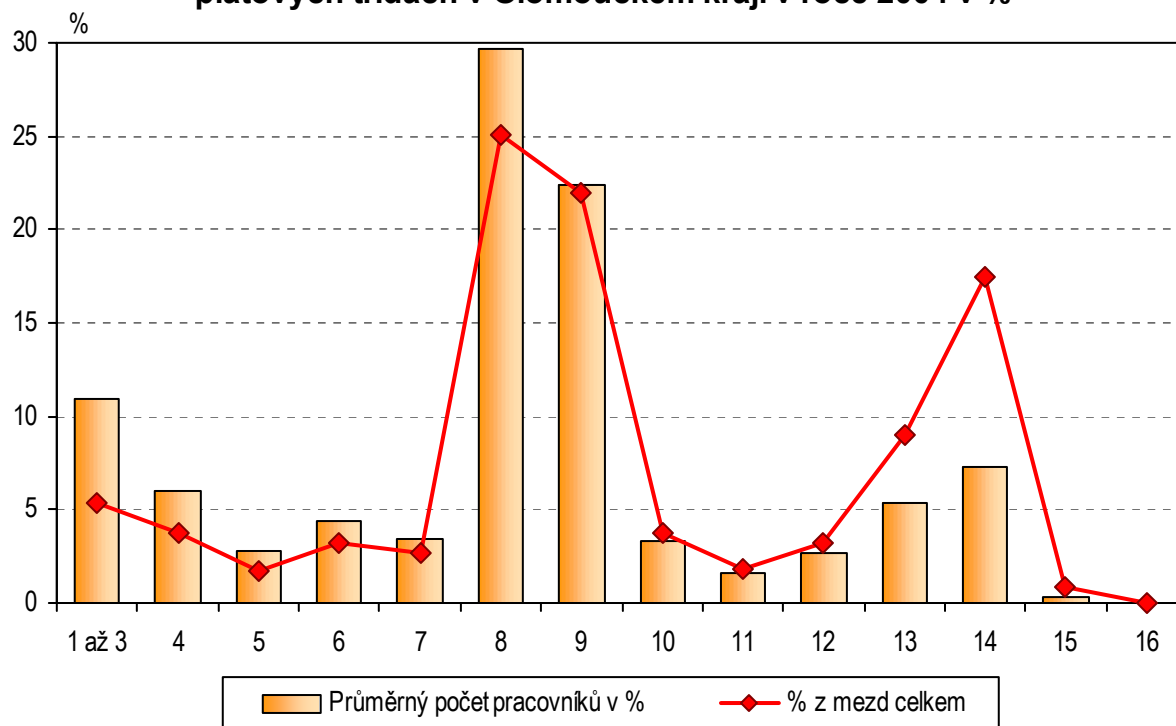
Kategorie pracovníků	Indexy roků 2004/2003 (v %)							
	průměrná měsíční mzda				průměrná tarifní mzda			
	organizace přímo řízené MZ		organizace řízené územními orgány		organizace přímo řízené MZ		organizace řízené územními orgány	
	v kraji	v ČR	v kraji	v ČR	v kraji	v ČR	v kraji	v ČR
Celkem	101,7	102,1	103,7	101,8	108,9	108,9	108,6	108,9
z toho:								
lékaři a zubní lékaři	102,5	103,3	107,7	102,8	114,7	114,4	114,1	114,9
farmaceuti	100,6	101,7	102,0	103,1	117,3	113,6	113,8	116,5
THP	102,5	102,8	103,5	101,7	107,4	106,6	105,6	106,6
dělníci a provozní pracovníci	102,5	100,8	97,6	100,6	106,7	106,2	101,6	106,5

Pozn.: Na základě zákona č. 96/2004 Sb., o nelékařských povoláních, byly změněny kategorie pracovníků.

V tabulce jsou proto uvedeny pouze ty kategorie, které jsou plně srovnatelné s předcházejícím rokem.

*) Odměňujících podle zákona č. 143/1992 Sb., ve znění pozdějších předpisů (příspěvkové zdravotnické organizace a organizační složky státu)

Přehled průměrného počtu pracovníků a mezd v jednotlivých platových třídách v Olomouckém kraji v roce 2004 v %



Průměrný počet pracovníků a průměrná měsíční mzda v nemocnicích odměňujících podle zákona o platu *) a o mzdě **)

Ukazatel			Nemocnice odměňující své pracovníky podle zákona	
			o platu	o mzdě
Průměrný počet pracovníků ¹⁾	absolutně	lékaři a zubní lékaři sestry ²⁾	805,37 2 383,94	215,58 656,69
	index 2004/2003 (%)	lékaři a zubní lékaři sestry ²⁾	99,3 .	93,4 .
Průměrná měsíční mzda (v Kč)	absolutně	lékaři a zubní lékaři sestry ²⁾	40 261 18 172	33 748 13 503
	index 2004/2003 (%)	lékaři a zubní lékaři sestry ²⁾	104,0 .	109,2 .

Pozn.: Na základě zákona č. 96/2004 Sb., o nelékařských povoláních, byly změněny kategorie pracovníků.

Údaje za nové kategorie pracovníků tak již nejsou totožné a plně srovnatelné s předchozími roky.

*) Zákon č. 143/1992 Sb., ve znění pozdějších předpisů (organizační složky státu a příspěvkové zdravotnické organizace)

***) Zákon č. 1/1992 Sb., ve znění pozdějších předpisů (nestátní zdravotnická zařízení, podnikatelské subjekty)

¹⁾ Součet úvazků

²⁾ Zdravotničtí pracovníci nelékaři dle zákona č. 96/2004 Sb. - viz použité zkratky zdravotnických pracovníků