



# Informace ze zdravotnictví Olomouckého kraje

Ústavu zdravotnických informací a statistiky  
České republiky

Olomouc  
28.6.2005

# 11

## Radiologie a zobrazovací metody - činnost oboru v Olomouckém kraji v roce 2004

*X-ray Diagnostics - Activity in Branch in the Olomoucký Region in 2004*

### Souhrn

Informace ze zdravotnictví kraje o činnosti oboru radiologie a zobrazovacích metod v Olomouckém kraji v roce 2004 obsahuje údaje o personálním zajištění a o počtu různých druhů vyšetření dle územního členění a podle druhu zdravotnického zařízení.

### Summary

*Information on health service activity in the branch of X-ray diagnostics in the Olomoucký region in 2004 contains data about personnel capacity and the numbers of selected types of examinations by districts of the region and by type of establishment.*

Podkladem pro zpracování dat o činnosti oboru radiologie a zobrazovacích metod byl výkaz A (MZ) 1-01. Roční výkaz vyplňují samostatně všechna oddělení (pracoviště) radiologického oboru ve všech zdravotnických zařízeních bez ohledu na jejich zřizovatele. Návratnost výkazů za rok 2004 byla 100 %. Uvedený výkaz byl součástí Programu statistických zjišťování v České republice na rok 2004, který byl sestaven v souladu se zákonem č. 89/1995 Sb., o státní statistické službě, ve znění pozdějších předpisů, a po schválení Českým statistickým úřadem zveřejněn ve Sbírce zákonů.

Ke konci roku 2004 činnost oboru radiologie a zobrazovacích metod zabezpečovalo 83,71 lékařů, z toho s atestací v oboru RDG 69,21, dále 201,15 ZPBD - zdravotničtí pracovníci nelékaři s odbornou způsobilostí bez odborného dohledu dle zákona č. 96/2004 Sb., o nelékařských povoláních § 5 - § 21, z toho 181,13 radiologických asistentů (součet úvazků včetně smluvních).

Lékaři, kteří pracovali v ambulantních částech lůžkových zařízení, představovali 66,2 % z celkového počtu. V samostatných ordinacích lékařů specialistů jich pracovalo 26,7 % a v ostatních ambulantních zařízeních 7,1 %. Na 100 000 obyvatel připadlo v kraji 13,18 lékařů (v ČR 12,91) a 28,52 radiologických asistentů (v ČR 24,81).

V průběhu roku bylo zaznamenáno celkem 805 396 vyšetření, což je o 0,1 % více než v roce 2003. Na 1 obyvatele kraje tak připadalo 1,27 vyšetření za rok (v ČR 1,29). Na každého lékaře připadlo průměrně 9 621 vyšetření za rok a na každého radiologického asistenta 4 447 vyšetření za rok.

Převažovala vyšetření skiagrafická s 61,2 % z celku, následovala UZ vyšetření (ultrasonografická) s 22,7 %, mamografická s 5,5 %, CT vyšetření s 4,2 %, skiaskopiko –

skiagrafická s 2,1 % a ostatní vyšetření (intervenční výkony, angiografická, MR a jiná vyšetření) tvořila 4,3 %. Téměř 70 % všech vyšetření byla provedena v ambulantních částech lůžkových zdravotnických zařízení, necelá čtvrtina v samostatných ordinacích lékařů specialistů a zbytek (7 %) v ostatních ambulantních zařízeních.

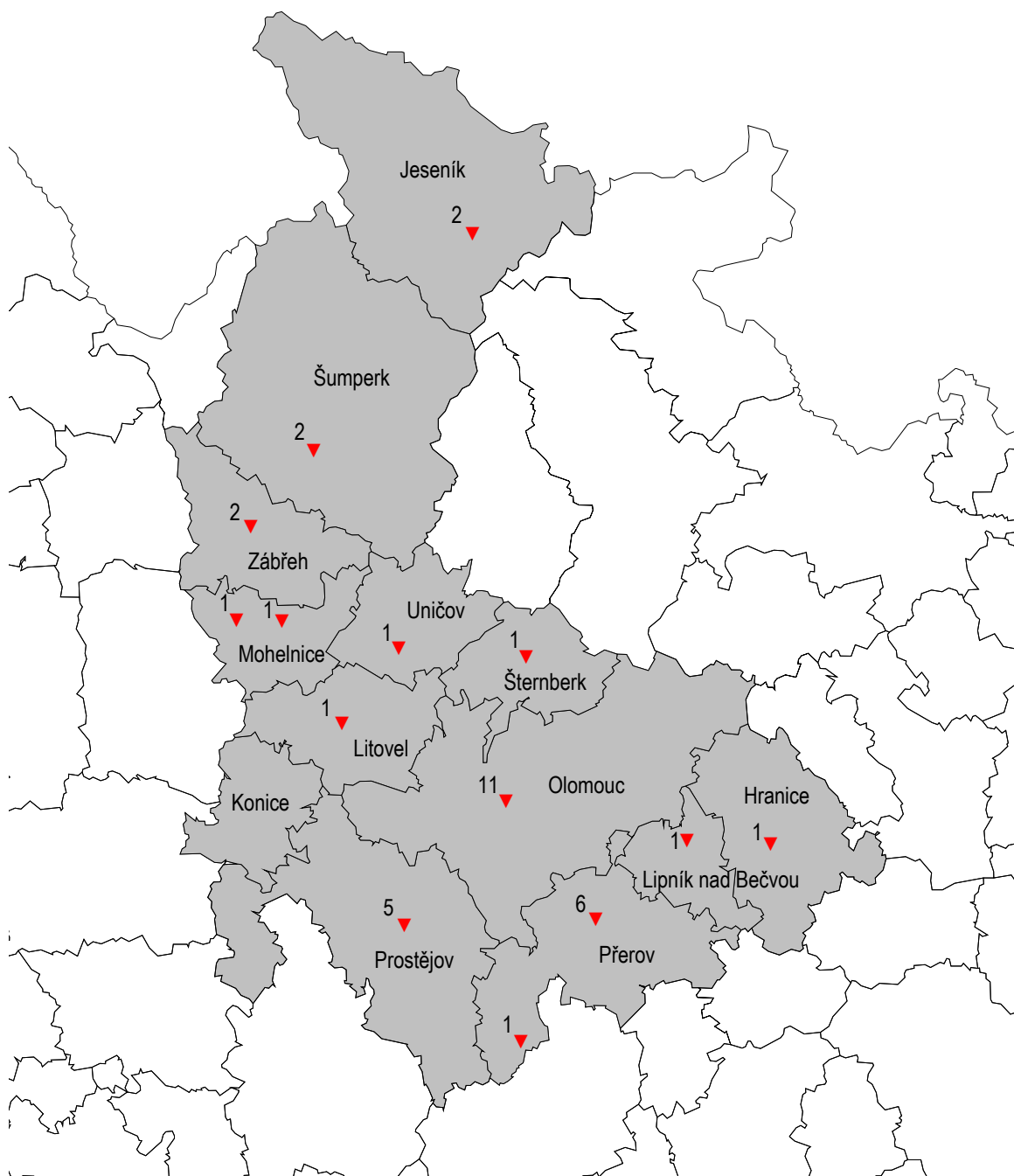
Narůstající počet používaných zobrazovacích metod souvisí se zvyšováním kvality poskytované akutní a dlouhodobé péče. Používáním ultrasonografu, mamografu a CT přístroje se zlepšuje prognóza zejména onkologických onemocnění, kdy včasné odhalení nádoru a bezprostřední zahájení léčby jsou jedním z faktorů, které výrazně zvyšují vyhlídky pacientů na úplné uzdravení a snižují nutnost radikálního chirurgického řešení.

Informace je doplněná mapou, která znázorňuje rozložení a počty zdravotnických zařízení poskytujících ambulantní péči oboru radiologie a zobrazovacích metod k 31. 12. 2004. Tyto počty se liší od údajů uvedených v první tabulce, kde nejsou zahrnuta odloučená pracoviště a naopak jsou zahrnuta ukončená pracoviště během roku.

Zpracoval:

kolektiv Olomouckého krajského odboru ÚZIS ČR  
Kosmonautů 10, P.O.BOX 9, 772 11 Olomouc  
tel.: 585 510 249, e-mail: [krobotova@uzis.cz](mailto:krobotova@uzis.cz), <http://www.uzis.cz>

**Sít' zdravotnických zařízení poskytujících ambulantní péči v oboru radiologie a zobrazovacích metod v Olomouckém kraji k 31. 12. 2004**



## Personální zajištění dle druhu zdravotnických zařízení a dle území

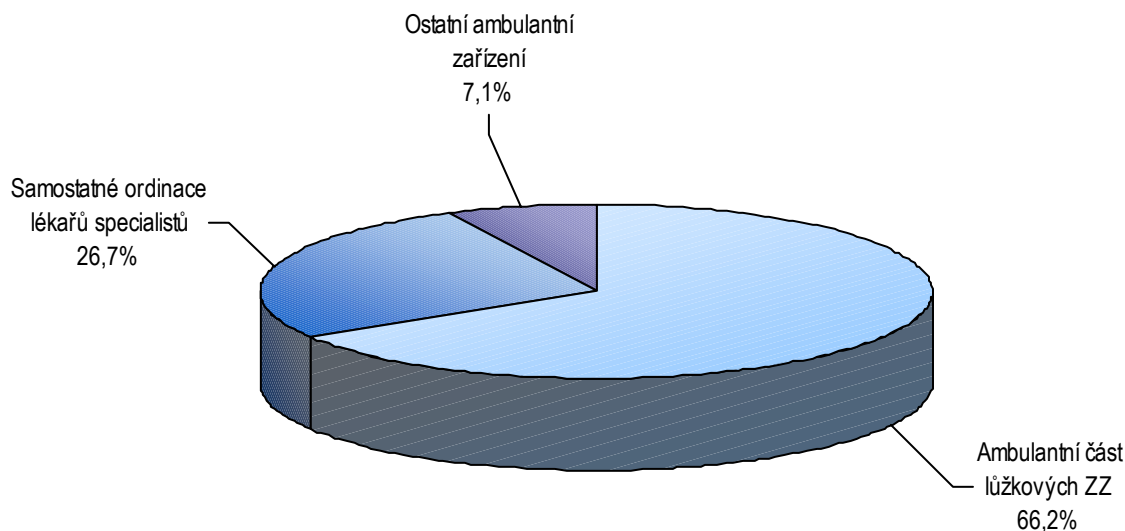
Druh zdravotnického zařízení	Počet ZZ a pracovišť	Počet pracovníků <sup>1)</sup>			
		lékaři	ZPBD <sup>2)</sup>		ZPSZ a JOP <sup>2)</sup>
			celkem	z toho radiolog. asistent	
Olomoucký kraj					
Ambulantní část lůžkových ZZ	9	55,42	149,94	134,42	0,20
Samostatné ordinace lékařů specialistů	19	22,34	36,01	31,51	0,00
Ostatní ambulantní zařízení	6	5,95	15,20	15,20	0,00
Celkem	34	83,71	201,15	181,13	0,20
Jeseník					
Ambulantní část lůžkových ZZ	1	6,00	9,00	7,00	-
Samostatné ordinace lékařů specialistů	1	1,00	1,00	1,00	-
Ostatní ambulantní zařízení	-	-	-	-	-
Celkem	2	7,00	10,00	8,00	-
Olomouc					
Ambulantní část lůžkových ZZ	3	29,50	83,61	74,00	0,20
Samostatné ordinace lékařů specialistů	7	10,20	17,87	15,37	-
Ostatní ambulantní zařízení	3	4,50	12,00	12,00	-
Celkem	13	44,20	113,48	101,37	0,20
Prostějov					
Ambulantní část lůžkových ZZ	1	5,12	17,00	16,00	-
Samostatné ordinace lékařů specialistů	3	6,94	7,00	5,00	-
Ostatní ambulantní zařízení	-	-	-	-	-
Celkem	4	12,06	24,00	21,00	-
Přerov					
Ambulantní část lůžkových ZZ	3	9,80	27,58	26,67	-
Samostatné ordinace lékařů specialistů	4	2,50	3,00	3,00	-
Ostatní ambulantní zařízení	2	1,25	3,00	3,00	-
Celkem	9	13,55	33,58	32,67	-
Šumperk					
Ambulantní část lůžkových ZZ	1	5,00	12,75	10,75	-
Samostatné ordinace lékařů specialistů	4	1,70	7,14	7,14	-
Ostatní ambulantní zařízení	1	0,20	0,20	0,20	-
Celkem	6	6,90	20,09	18,09	-

<sup>1)</sup> Součet úvazků, vč. smluvních

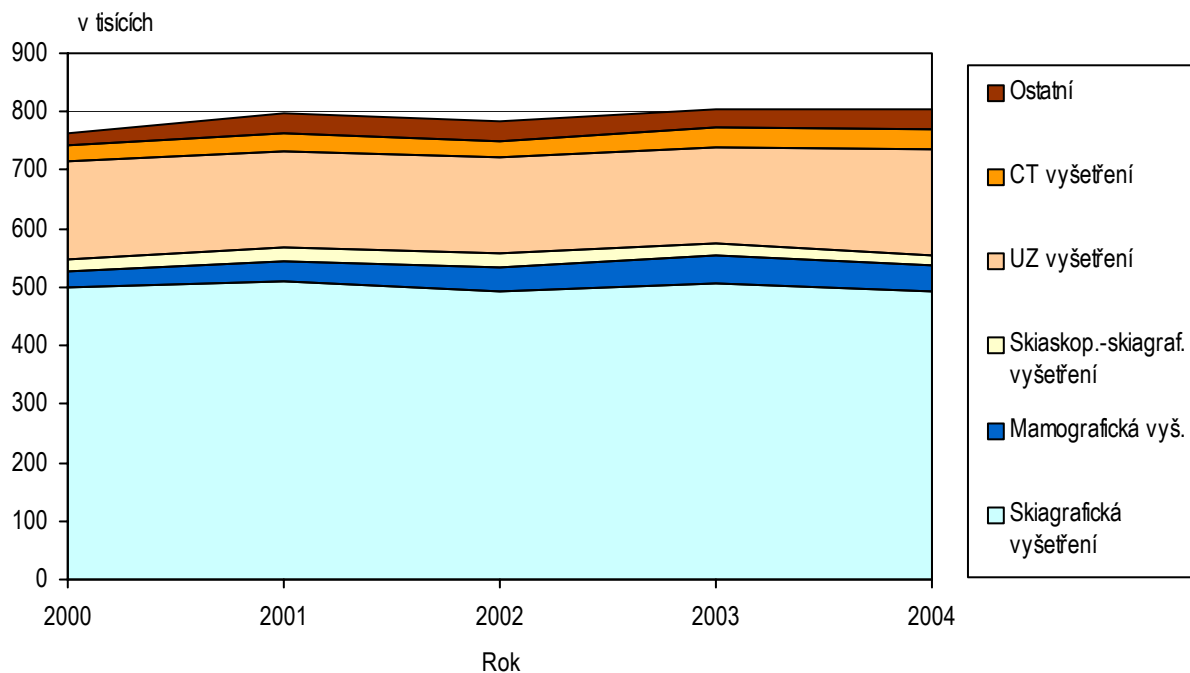
## Struktura počtu vyšetření dle druhu vyšetření a druhu zdravotnických zařízení

Druh vyšetření	Počet vyšetření				
	celkem	na 10 tis. obyvatel	z toho v (%)		
			ambulantní části lůžkových ZZ	samostatných ordinací lékařů specialistů	ostatních ambulantních ZZ
Skiagrafická vyšetření	492 734	7 754,1	66,1	26,1	7,9
Radiofotografická vyš.	-	-	-	-	-
Mamografická vyš.	44 424	699,1	78,0	22,0	-
Skioskopicko-skiagrafická vyš.	17 208	270,8	93,3	2,6	4,1
Angiografická vyšetření	8 927	140,5	96,2	3,8	-
UZ (ultrasonografická) vyšetření	182 502	2 872,0	71,1	22,3	6,6
CT vyšetření	33 666	529,8	85,9	14,1	-
MR vyšetření	8 147	128,2	100,0	-	-
Intervenční výkony	5 020	79,0	57,7	42,3	-
Jiná	12 768	200,9	1,0	45,2	53,8
Kraj	805 396	12 674,4	68,9	23,9	7,2
ČR	13 186 077	12 918,8	70,4	17,7	12,0

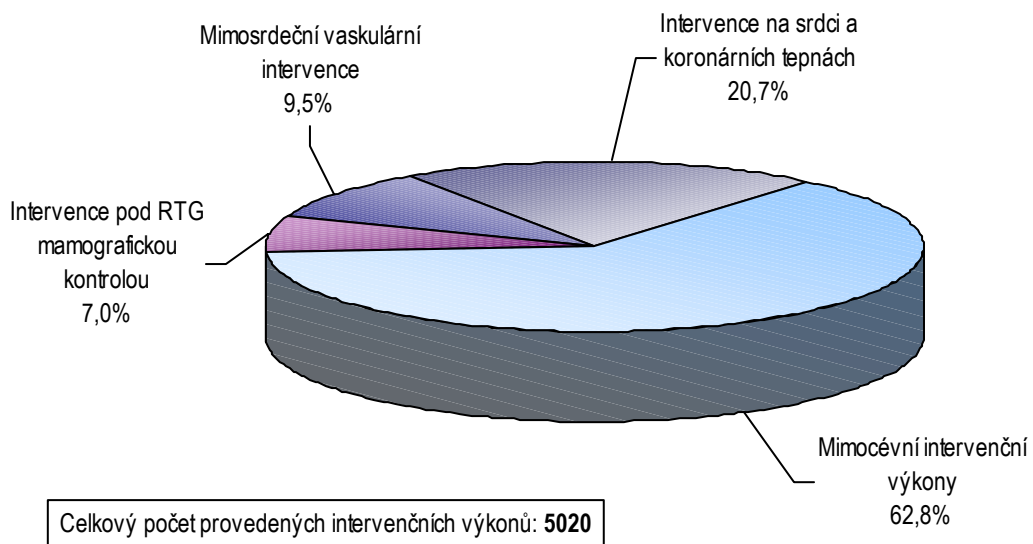
## Zastoupení ambulantních lékařů dle druhu zdravotnických zařízení



### Vývoj počtu ošetření v Olomouckém kraji v letech 2000 - 2004



### Struktura intervenčních výkonů v Olomouckém kraji v roce 2004



## Struktura jednotlivých vyšetření dle druhu zdravotnických zařízení a dle území

1/2

Okres <sup>1)</sup>	Počet vyšetření			
	celkem	z toho v (%)		
		ambulantní části lůžkových ZZ	samostatných ordinací lékařů specialistů	ostatních ambulantních ZZ
	Skiagrafická vyšetření			
Jeseník	23 139	62,3	37,7	-
Olomouc	239 063	64,7	23,3	12,0
Prostějov	64 481	87,9	12,1	-
Přerov	90 839	74,6	15,3	10,1
Šumperk	75 212	42,5	56,4	1,1
	Mamografická vyšetření			
Olomouc	20 873	66,8	33,2	-
Prostějov	9 078	68,6	31,4	-
Přerov	5 856	100,0	-	-
Šumperk	8 617	100,0	-	-
	Skiaskopicko-skiagrafická vyšetření			
Jeseník	649	100,0	-	-
Olomouc	7 693	90,5	2,6	6,9
Prostějov	4 030	100,0	-	-
Přerov	3 283	87,8	6,9	5,3
Šumperk	1 553	98,3	1,7	-
	Angiografická vyšetření			
Olomouc	8 049	100,0	-	-
Prostějov	41	100,0	-	-
Přerov	284	100,0	-	-
Šumperk	553	38,7	61,3	-
	UZ (ultrasonografická) vyšetření			
Jeseník	4 868	72,4	27,6	-
Olomouc	96 450	73,1	16,6	10,3
Prostějov	33 172	56,3	43,7	-
Přerov	31 659	68,4	25,0	6,6
Šumperk	16 353	94,7	5,3	-

<sup>1)</sup> Uvedeny pouze ty okresy, ve kterých byl daný druh vyšetření prováděn

## Struktura jednotlivých vyšetření dle druhu zdravotnických zařízení a dle území

2/2

Okres <sup>1)</sup>	Počet vyšetření			
	celkem	z toho v (%)		
		ambulantní části lůžkových ZZ	samostatných ordinací lékařů specialistů	ostatních ambulantních ZZ
	CT vyšetření			
Jeseník	1 600	100,0	-	-
Olomouc	17 761	100,0	-	-
Prostějov	4 760	-	100,0	-
Přerov	4 071	100,0	-	-
Šumperk	5 474	100,0	-	-
	MR vyšetření			
Olomouc	8 147	100,0	-	-
	Intervenční výkony			
Olomouc	2 465	100,0	-	-
Prostějov	2 449	13,4	86,6	-
Přerov	48	100,0	-	-
Šumperk	58	100,0	-	-
	Jiná vyšetření			
Olomouc	10 431	0,0	34,1	65,8
Přerov	127	100,0	-	-
Šumperk	2 210	-	100,0	-

<sup>1)</sup> Uvedeny pouze ty okresy, ve kterých byl daný druh vyšetření prováděn