



Informace ze zdravotnictví Olomouckého kraje

Ústavu zdravotnických informací a statistiky
České republiky

Olomouc
16.8.2005

14

Diabetologie - činnost oboru v Olomouckém kraji v roce 2004

Diabetology - Activity in Branch in the Olomoucký Region in 2004

Souhrn

Informace ze zdravotnictví kraje o činnosti oboru diabetologie v Olomouckém kraji v roce 2004 obsahuje údaje o ambulantní péči v členění podle druhu zdravotnického zařízení a podle území z oblasti personálního zajištění, činnosti a podrobné údaje o léčených diabetících.

Summary

Information on health service activity in the branch of diabetology in the Olomoucký region in 2004 contains data about out-patient care by type of establishment and by districts of the region, data about personnel capacity, activity and detailed data about diabetics under treatment.

Podkladem pro zpracování dat o činnosti oboru diabetologie je roční výkaz A (MZ) 1-01, který byl součástí Programu statistických zjišťování v České republice na rok 2004. Tento Program byl sestaven v souladu se zákonem č. 89/1995 Sb., o státní statistické službě, ve znění pozdějších předpisů, a po schválení Českým statistickým úřadem zveřejněn ve Sbírce zákonů. Výkaz vyplňuje samostatně každá odborná diabetologická ordinace, včetně ambulantních částí nemocnic, bez ohledu na jejich zřizovatele. Výkaz dále vyplňují ordinace praktického lékaře pro dospělé. Praktičtí lékaři vykazují pouze ty diabetiky, které aktivně léčí. Z výkazů odevzdaných praktickými lékaři pro dospělé vyplynulo, že z 296 ordinací praktických lékařů se jich třetina podílela na aktivní léčbě diabetiků.

Diabetes mellitus, úplavice cukrová, lidově cukrovka představuje skupinu chronických onemocnění, která mají různý mechanismus vzniku a projevují se poruchou metabolismu cukrů, tuků a bílkovin. Jejich společným rysem je zvýšená hladina krevního cukru (glykémie). Tato onemocnění vznikají v důsledku nedostatečného účinku inzulínu, a to buď v důsledku jeho absence (tzv. diabetes mellitus I. typu), nebo jeho zhoršeným působením (diabetes mellitus II. typu). V důsledku těchto poruch metabolismu dochází k rozvoji pozdních komplikací. Jde o postižení cév, očí, nervového systému, ledvin a dolních končetin.

Diabetologickou péči zabezpečovalo v kraji 19,76 lékařů a 22,72 ZPBD - zdravotnických pracovníků nelékařů s odbornou způsobilostí bez odborného dohledu dle zákona č. 96/2004 Sb., o nelékařských povoláních § 5 až § 21 (součet úvazků včetně smluvních). Počet lékařů v kraji na 100 000 obyvatel činil 3,11 (v ČR 3,03). Do počtu lékařů nejsou zahrnuti praktičtí lékaři pro dospělé, kteří také léčí u nich registrované diabetiky. Pro léčbu nekomplikovaných případů diabetes však nevyčleňují úvazek a ani nevedou evidenci počtu jim poskytnutých ošetření.

Ve sledovaném roce bylo léčeno celkem 43 985 osob. Dlouhodobě je vyšší výskyt cukrovky u žen než u mužů, přičemž ženy tvoří 55 % z celkového počtu léčených diabetiků. V přepočtu na 100 000 mužů se léčilo 6 356 diabetiků (v ČR 6 601) a na stejný přepočet žen se léčilo 7 465 diabetiček (v ČR 7 316).

Pro diabetes mellitus I. typu (E 10) se léčilo 2 755 pacientů, což představuje přes 6 % z celkového počtu léčených osob. Z toho bylo 7 dětí ve věku do 14 let a 8 mladistvých ve věku 15 – 19 let. Pro diabetes mellitus II. stupně (E 11) bylo léčeno 40 611 osob (více než 90 % z celku). Pro sekundární diabetes (E 13) se léčilo 619 pacientů, tj. 1,4 % z celkového počtu léčených osob.

Obor diabetologie prochází v posledních letech řadou podstatných změn. K velkým pokrokům patří jistě to, že diabetes přestal být kontraindikací k zařazení do dialyzačního programu. Díky novým lékům dochází k výraznému posunu směrem k fyziologičtější léčbě, prohlubuje se mezioborová spolupráce, která napomáhá při řešení závažných komplikací, a objevují se i výzkumné práce, mapující možnosti cílenější prevence.

Informace je doplněná mapou, která znázorňuje rozložení a počty zdravotnických zařízení poskytujících specializovanou diabetologickou péči k 31. 12. 2004. Tyto počty se liší od údajů uvedených v první tabulce, kde nejsou zahrnuta odloučená pracoviště a naopak jsou zahrnuta ukončená pracoviště během roku.

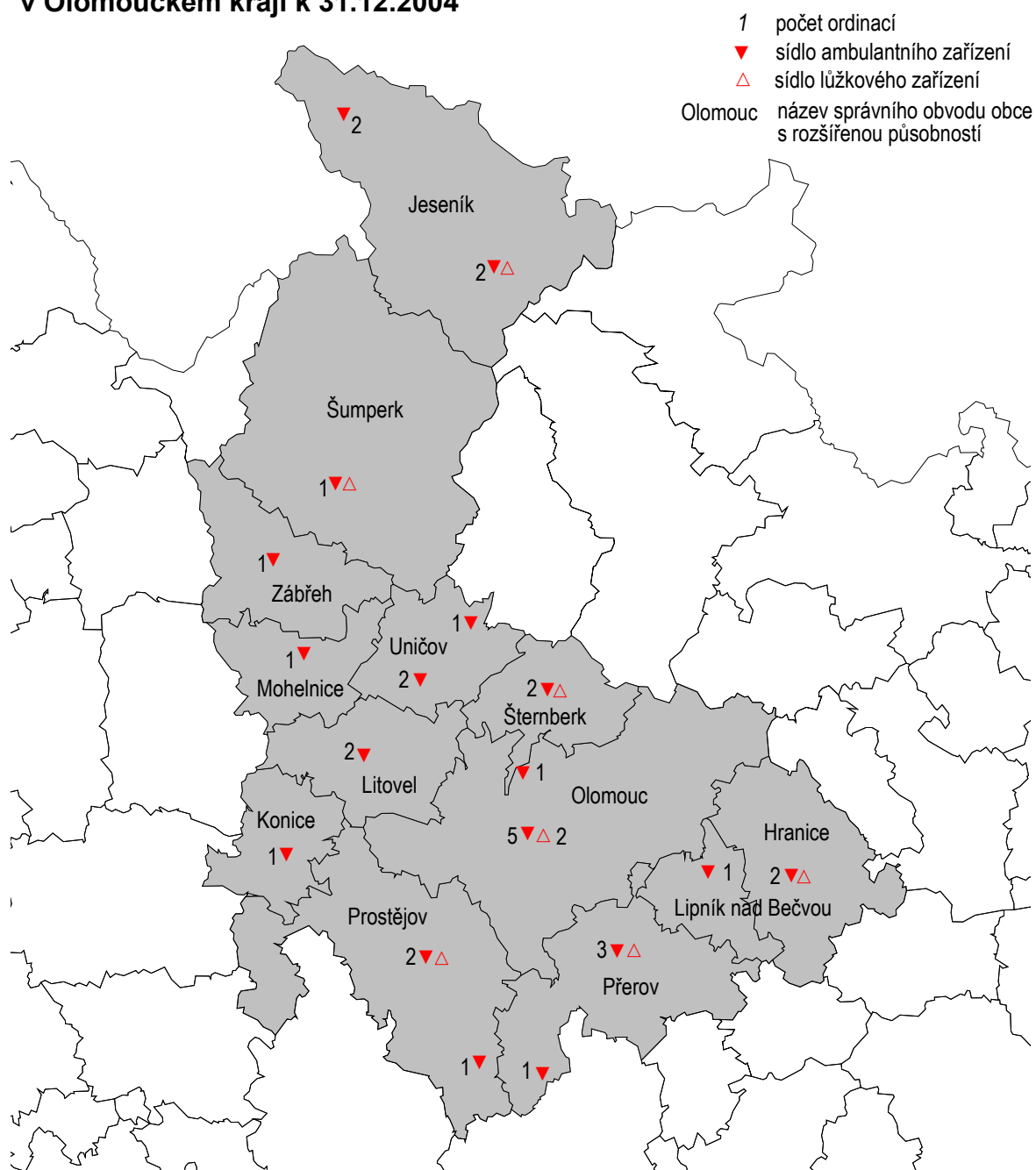
Zpracoval:

kolektiv Olomouckého krajského odboru ÚZIS ČR

Kosmonautů 10, P.O.BOX 9, 772 11 Olomouc

Tel.: 585 510 249, e-mail: krobotova@uzis.cz, <http://www.uzis.cz>

Síť specializovaných diabetologických ordinací v Olomouckém kraji k 31.12.2004



Personální zajištění a počty ošetření dle druhu zdravotnických zařízení

Ukazatel	Počet ZZ a pracovišť	Počet pracovníků ¹⁾		Počet ošetření - vyšetření	
		lékaři	ZPBD ²⁾	celkem	na 1 lékaře
dle druhu zařízení					
Ambulantní část lůžkových ZZ	10	6,09	10,29	28 670	4 707,7
Samostatná ordinace lékaře specialisty	24	11,17	9,73	83 815	7 503,6
Ostatní ambulantní zdravotnická zařízení	101	2,50	2,70	15 971	6 388,4
Celkem	135	19,76	22,72	128 456	6 500,8
dle území					
Jeseník	5	1,50	1,70	6 974	4 649,3
Olomouc	27	10,12	11,77	63 763	6 300,7
Prostějov	48	1,70	1,70	8 978	5 281,2
Přerov	28	4,24	3,25	26 487	6 246,9
Šumperk	27	2,20	4,30	22 254	10 115,5
Olomoucký kraj	135	19,76	22,72	128 456	6 500,8

¹⁾ Součet úvazků, vč. smluvních

²⁾ ZPBD - zdravotničtí pracovníci nelékaři s odbornou způsobilostí bez odborného dohledu dle zákona č. 96/2004 Sb., o nelékařských povoláních § 5 - § 21

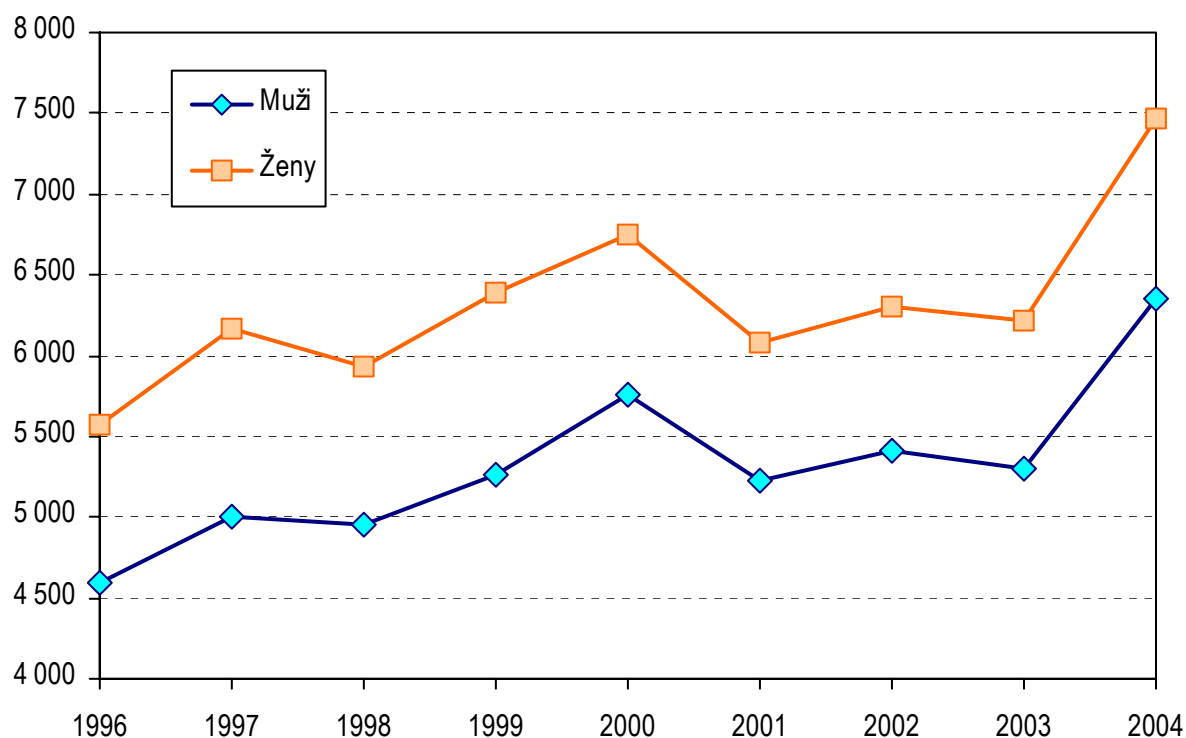
Počet léčených osob s chronickou diabetickou komplikací

Území, okres	Diabetická							% pacientů s diabetickou komplikací ze všech pacientů		
	nefropatie		retinopatie			noha		diabetická nefropatie	diabetická retinopatie	diabetická noha
	celkem	z celku s renální insuficiencí	celkem	z celku		celkem	z celku s amputací			
				proliferativní	slepota					
Jeseník	77	37	76	25	5	42	19	3,06	3,02	1,67
Olomouc	2 575	335	3 844	515	36	589	93	13,72	20,49	3,14
Prostějov	376	71	625	49	9	126	11	6,17	10,25	2,07
Přerov	713	203	1 087	258	10	314	82	7,75	11,81	3,41
Šumperk	432	115	1 023	281	31	533	46	5,83	13,81	7,20
Olomoucký kraj	4 173	761	6 655	1 128	91	1 604	251	9,49	15,13	3,65

Počet léčených diabetiků k 31.12.2004

Území	Počet léčených pacientů				Počet nově zjištěných onemocnění		
	celkem	z toho (v %)		u PL pro dospělé (v %)	celkem	z toho (v %)	
		muži	ženy			muži	ženy
Jeseník	2 515	43,46	56,54	5,17	258	54,26	45,74
Olomouc	18 762	45,40	54,60	2,12	1 494	47,46	52,54
Prostějov	6 098	43,67	56,33	58,82	612	45,26	54,74
Přerov	9 205	44,48	55,52	11,99	1 257	45,82	54,18
Šumperk	7 405	44,11	55,89	14,76	599	44,41	55,59
Olomoucký kraj	43 985	44,64	55,36	14,35	4 220	46,64	53,36
Česká republika	712 079	46,17	53,83	15,95	54 303	48,15	51,85

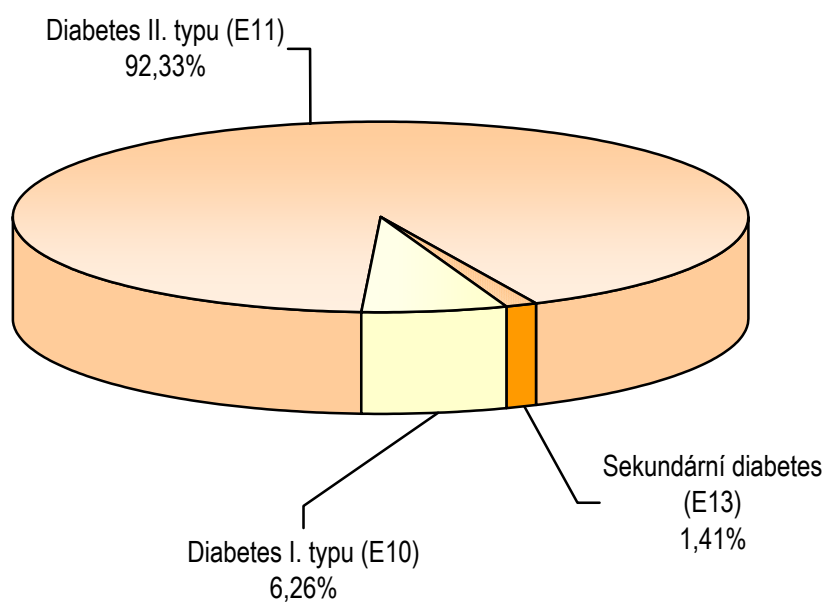
Vývoj počtu léčených diabetiků na 100 tisíc obyvatel v letech 1996 - 2004



Léčené osoby podle jednotlivých typů diabetu

Území, okres	Počet léčených osob podle jednotlivých typů diabetu				
	absolutně	na 10 000 obyvatel	v %		
			I. typ DM (E10)	II. typ DM (E11)	sekundární diabetes (E13)
Jeseník	2 515	598,61	2,2	96,6	1,2
Olomouc	18 762	836,48	10,9	87,6	1,5
Prostějov	6 098	557,57	1,0	98,3	0,7
Přerov	9 205	686,01	4,5	93,7	1,7
Šumperk	7 405	591,13	2,3	96,3	1,4
Olomoucký kraj	43 985	692,54	6,3	92,3	1,4
Česká republika	712 079	696,71	6,8	91,9	1,4

Struktura léčených diabetiků podle typu diabetu



Léčení diabetici podle druhu léčby

Území, okres	Jen dietou		PAD		Jen inzulinem		Kombinací inzulinu a PAD	
	absolutně	na 10 000 obyvatel	absolutně	na 10 000 obyvatel	absolutně	na 10 000 obyvatel	absolutně	na 10 000 obyvatel
Jeseník	927	220,64	1 107	263,48	314	74,74	167	39,75
Olomouc	4 379	195,23	7 425	331,04	5 509	245,61	1 449	64,60
Prostějov	1 607	146,94	3 085	282,08	1 197	109,45	209	19,11
Přerov	2 951	219,93	3 803	283,42	1 854	138,17	597	44,49
Šumperk	2 322	185,36	3 351	267,51	1 333	106,41	399	31,85
Olomoucký kraj	12 186	191,87	18 771	295,55	10 207	160,71	2 821	44,42
Česká republika	242 668	237,43	310 659	303,95	111 937	109,52	46 815	45,80

Struktura léčených diabetiků podle druhu léčby

