



Informace ze zdravotnictví Pardubického kraje

Ústavu zdravotnických informací a statistiky
České republiky

Pardubice
23.4.2002

1

Lůžkový fond nemocnic a OLÚ k 31.12.2002

Podkladem prezentovaných dat jsou vybrané informace z výkazu L(MZ)1-02 o lůžkovém fondu zdravotnického zařízení a jeho využití. Výkaz je součástí Programu statických zjišťování v ČR na rok 2002 a byl zveřejněn ve Sbírce zákonů ČR, částka 148 ze dne 13. listopadu 2001, a byl sestaven v souladu se zákonem č. 89/95 Sb., o státní statistické službě, ve znění pozdějších předpisů.

Výkaz vyplňují s pololetní periodicitou všechna lůžková zdravotnická zařízení ústavní péče na území Pardubického kraje.

Vyčerpávající přehled dat bude k dispozici v publikaci Lůžková péče v nemocnicích Pardubického kraje.

V Pardubickém kraji k 31.12.2002 poskytovalo zdravotní péči celkem 10 nemocnic a 11 odborných léčebných ústavů. Výčet nemocnic a odborných léčebných ústavů v jednotlivých okresech je uveden v tabulkách na konci dokumentu.

Nemocnice

Z celkového počtu 10 nemocnic poskytuje 9 z nich akutní lůžkovou péči a jedna je nemocnicí následné péče (Poličská nemocnice).

Z celkového počtu 2 545 nemocničních lůžek je 220 lůžek vyčleněno pro ošetrovatelskou péči a sociální hospitalizaci.

Nemocniční lůžka	Rok 2001	Rok 2002	Rozdíl
Akutní lůžka	2 325	2 325	0
Ošetrovatelská a sociální lůžka	120	220	+100
Celkem	2 445	2 545	+100

Největší podíl lůžek byl v okrese Pardubice (36,70 %), což je způsobeno tím, že zde působí současná Krajská nemocnice v Pardubicích. Nejmenší lůžkový fond byl vykázán v okrese Chrudim, kde 356 lůžek tvořilo 13,99 % celkového počtu lůžek v Pardubickém kraji. Lůžka následné péče v Pardubickém kraji tvoří 8,6 % z celkového počtu, v porovnání s ČR (7,8 %) je tento poměr mírně nadprůměrný.

Na lůžkových částech oddělení nemocnic pracovalo k 31.12.2002 celkem (v přepočteném počtu) 291,56 lékařů a 1 369,05 středních zdravotnických pracovníků,

z toho 89,81 % (tj. 1 229,56) SZP u lůžka pacienta. Na 10 000 obyvatel kraje připadlo 5,76 lékařů a 24,28 SZP u lůžka. V obou případech jsou tyto relace nižší než v případě ČR (8,59 lékařů a 32,57 SZP u lůžka). Při mezikrajovém porovnání je u lékařů tato relace nejnižší z celé ČR a v případě SZP u lůžka druhá nejnižší.

Celkově bylo v nemocnicích hospitalizováno 86 071 pacientů, tj. o 3 259 více než v roce 2001. Na 10 000 obyvatel kraje připadlo 1 699,7 hospitalizovaných, čímž se Pardubický kraj v celé ČR řadí na druhé místo. V celé ČR nabývá tento ukazatel hodnoty 2 070,48. V rámci kraje připadá nejméně hospitalizovaných na 10 000 obyvatel v okrese Chrudim (1 290,93) a nejvíce v okrese Svitavy, kde tento ukazatel nabývá hodnoty 2 056,59.

Průměrná ošetrovací doba se celkově zvýšila ze 7,56 v roce 2001 na 7,72 v roce 2002. Největší nárůst byl zaznamenán v okrese Svitavy, kde došlo ke zvýšení ze 7,99 na 9,32. Naopak k největšímu poklesu došlo v okrese Pardubice a to ze 7,68 v roce 2001 na 7,17 v roce 2002. Ve srovnání s ostatními kraji je v Pardubickém kraji druhá nejkratší ošetrovací doba a vzhledem k ČR (8,3 dnů) je tato doba o 0,6 dne kratší. Z porovnání jednotlivých oddělení vychází nejhůře oddělení ošetrovatelské péče a sociální hospitalizace. Z ostatních oddělení má nejdelší ošetrovací dobu psychiatrie (20,35).

Odborné léčebné ústavy (OLÚ)

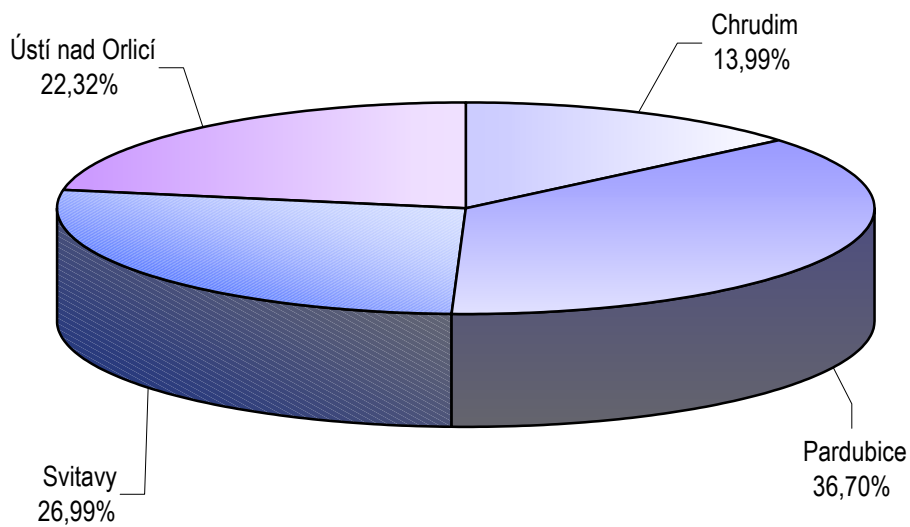
Na území Pardubického kraje bylo z celkového počtu 11 odborných léčebných ústavů 7 léčen pro dlouhodobě nemocné, 1 rehabilitační ústav a 3 ostatní odborné léčebné ústavy. Lůžkový fond těchto zařízení čítá dohromady 1 524 lůžek.

V odborných léčebných ústavech Pardubického kraje bylo hospitalizováno celkem 13 874 pacientů s průměrnou ošetrovací dobou 35,20 dní. Meziročně došlo k nárůstu počtu pacientů o 4,43% (absolutně 588 pacientů), nejvíce se na této změně podílel okres Chrudim. Nejméně pacientů (964) a nejdelší ošetrovací doba (58,74) byla zjištěna v okrese Pardubice. Důvodem bylo to, že v tomto okrese jsou z odborných léčebných ústavů zastoupeny pouze léčebny dlouhodobě nemocných (2 zdravotnická zařízení). S tím souvisí i nízký počet hospitalizovaných na 10 000 obyvatel v okrese Pardubice, který činí 60,04. Naopak oproti celému kraji (273,90) je tento ukazatel téměř dvojnásobný v okrese Chrudim, kde na 10 000 obyvatel připadá 518,11 hospitalizovaných. Tento extrém je způsoben tím, že v okrese Chrudim pracuje Hamzova léčebna pro děti a dospělé s 500 lůžky. Ve srovnání s ČR, kde na 10 000 obyvatel připadá 133,98 hospitalizovaných, je Pardubický kraj v horším postavení, neboť zde má tento ukazatel hodnotu 273,90 hospitalizovaných na 10 000 obyvatel kraje.

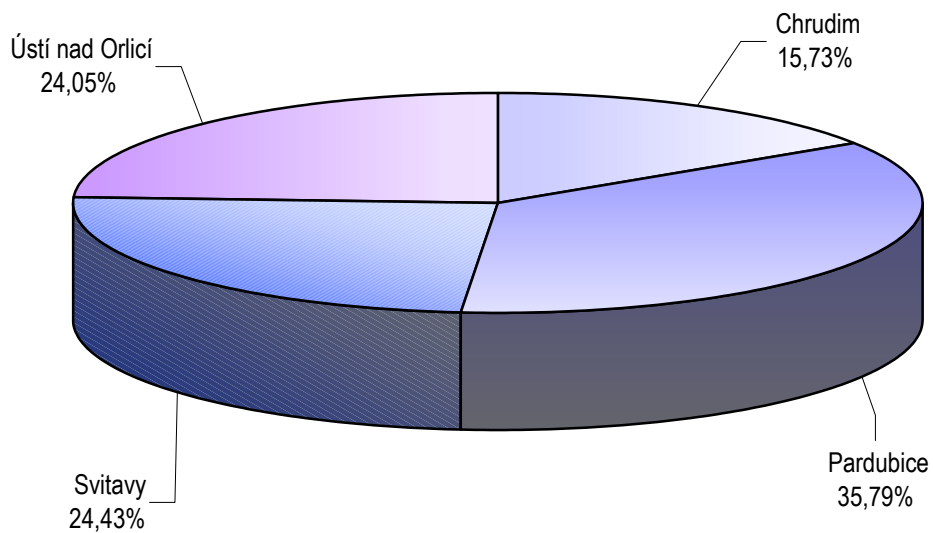
Celková průměrná ošetrovací doba 35,20 dní znamená oproti předchozímu roku její pokles, který lze vysledovat z protipohybu počtu pacientů a počtu lůžek, kde počet pacientů vzrostl a počet lůžek se naopak snížil. Pokles se týká i všech okresů Pardubického kraje. Nejdelší průměrná ošetrovací doba zůstává v okrese Pardubice (58,74). Odůvodnění lze najít v tom, že na území tohoto okresu z OLÚ pracují 2 léčebny dlouhodobě nemocných. Tato ošetrovací doba je v porovnání s ČR (53,8) delší o přibližně 5 dní. Z pohledu oddělení byla nejdelší ošetrovací doba na neurologii (64,15), což se velmi blíží hodnotě za ČR (64,3) a následuje oddělení ošetrovatelské péče (53,70), které má kratší průměrnou ošetrovací dobu než oddělení ošetrovatelské péče v nemocnicích (55,47).

V OLÚ pracovalo k 31.12. 2002 (přepočteném počet) 53,56 lékařů a 459,80 SZP, z toho 403,44 SZP u lůžka pacienta. Z celkového počtu lékařů a SZP v OLÚ pracovala největší část v léčebnách pro dlouhodobě nemocné, kde počet lékařů představoval 28,96 % (tj. 15,51 v přepočteném počet) a SZP 31,53 % (tj. 144,96), což kopíruje stav v ČR, kde ze všech lékařů a SZP pracovalo 27,80 % lékařů a 33,15 % SZP v LDN.

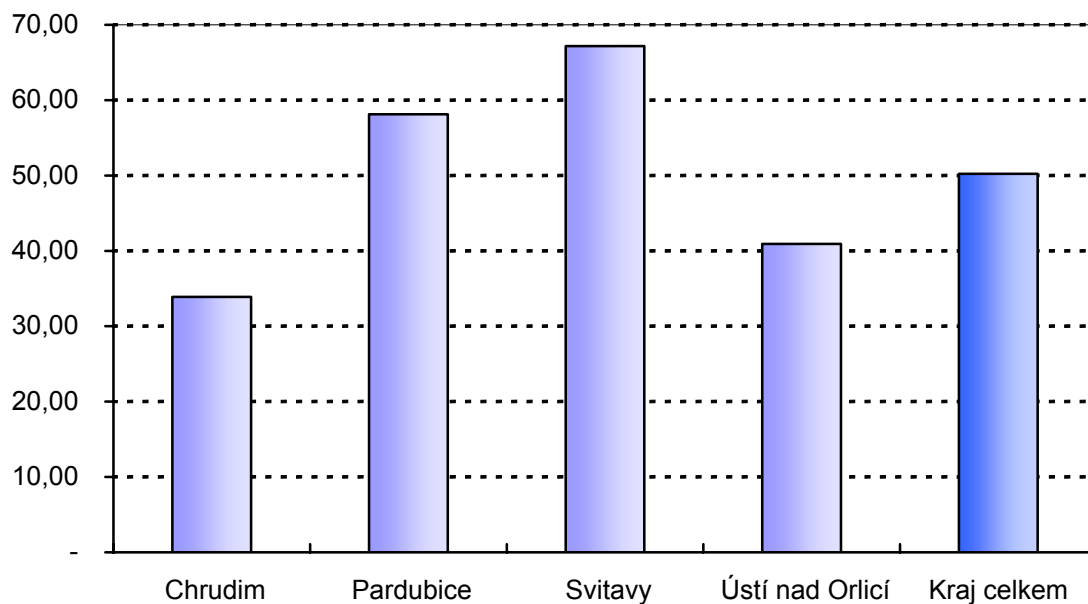
Podíl lůžek nemocnic dle okresů k 31.12.2002



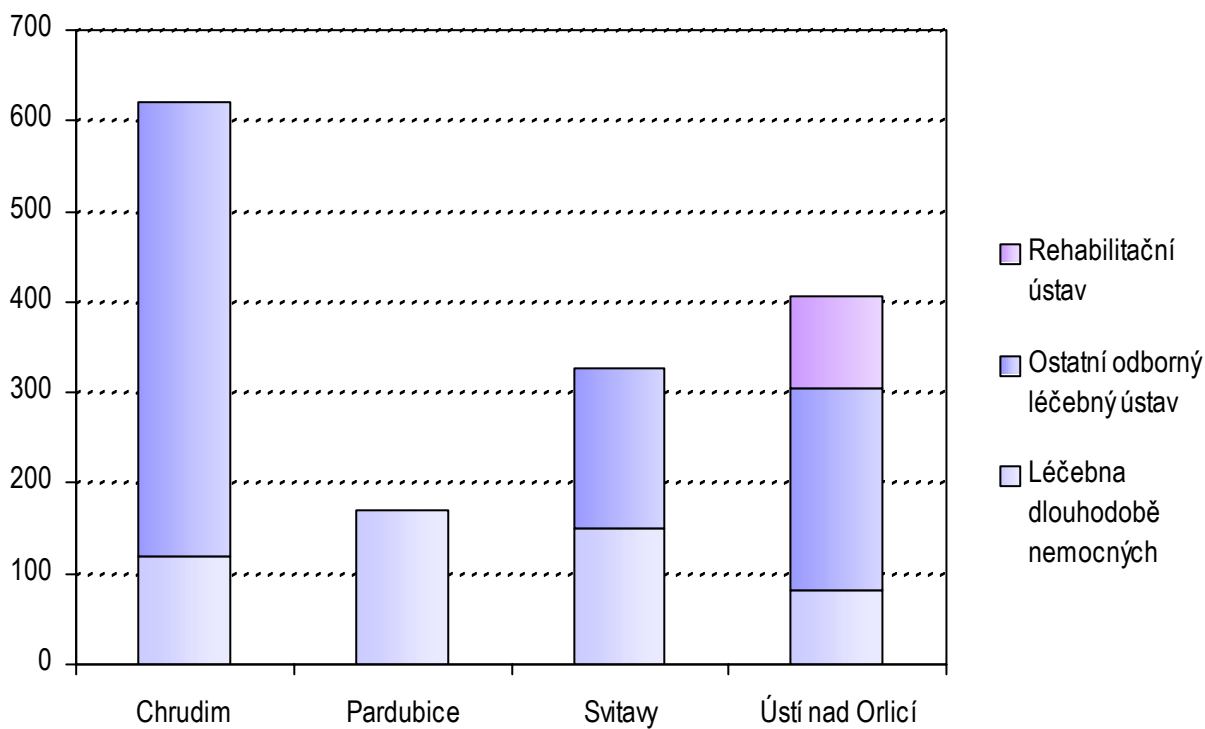
Podíl hospitalizovaných v nemocnicích dle okresů k 31.12.2002



**Počet lůžek nemocnic na 10 000 obyvatel dle okresů
k 31.12.2002**



**Počet lůžek OLÚ v jednotlivých okresech
podle druhu zařízení k 31.12.2002**



Tabulková část

Nemocnice

Druh zařízení	Název zařízení	Sídlo
okres Chrudim		
102	Nemocnice	Chrudim
okres Pardubice		
102	Nemocnice	Pardubice
102	G-MED, v.o.s. - nemocnice	Pardubice
102	PARTUS, s.r.o. - nemocnice	Pardubice
okres Svitavy		
102	Nemocnice	Svitavy
102	Nemocnice	Litomyšl
102	Nemocnice	Moravská Třebová
105	Poličská nemocnice, s. r. o.	Polička
okres Ústí nad Orlicí		
102	Nemocnice Vysoké Mýto	Vysoké Mýto
102	Nemocnice v Ústí nad Orlicí	Ústí nad Orlicí

Odborné léčebné ústavy

Druh zařízení	Název zařízení	Sídlo
okres Chrudim		
110	Léčebna pro dlouhodobě nemocné	Chrudim
119	Hamzova odborná léčebna pro děti a dospělé	Luže
okres Pardubice		
110	Geriatrické centrum	Pardubice
110	Léčebna dlouhodobě nemocných	Rybitví
okres Svitavy		
110	Léčebna dlouhodobě nemocných	Svitavy
110	Léčebna dlouhodobě nemocných	Litomyšl
110	Léčebna dlouhodobě nemocných	Moravská Třebová
119	Odborný léčebný ústav	Jevíčko
okres Ústí nad Orlicí		
110	AESKULAP, s. r. o.	Červená Voda
113	Rehabilitační ústav	Brandýs nad Orlicí
119	Odborný léčebný ústav – Albertinum	Žamberk

Lůžková péče v nemocnicích Pardubického kraje podle okresů

Okres nemocnice	Přepočtený počet		Počet lůžek		Hospitali- zovaní	Průměrná ošetřovací doba
	lékařů	SZP	absolutně	na 10 000 obyvatel		
Chrudim	47,93	221,67	356	33,94	13 542	7,13
Pardubice	106,39	516,16	934	58,17	30 805	7,17
Svitavy	77,87	335,41	687	67,19	21 028	9,32
Ústí nad Orlicí	59,37	295,81	568	40,92	20 697	7,29
Kraj celkem	291,56	1 369,05	2 545	50,24	86 071	7,72

Lůžková péče v nemocnicích Pardubického kraje podle oborů

Oddělení nemocnice	Počet oddělení	Přepočtený počet		Počet lůžek		Hospitali- zovaní	Průměrná ošetřovací doba
		lékařů	SZP	absolutně	na 10 000 obyvatel		
interna	7	52,67	250,39	444	8,77	15 552	8,31
kardiologie	1	7,20	54,70	69	1,36	4 240	4,29
geriatrie	1	1,00	5,00	4	0,08	101	13,61
infekční	1	4,40	17,00	50	0,99	1 155	7,41
TRN	1	4,50	15,50	36	0,71	584	13,91
neurologie	4	18,31	92,88	186	3,67	5 085	10,27
psychiatrie	2	4,45	17,25	55	1,09	787	20,35
pediatrie	6	28,34	144,40	274	5,41	13 531	4,30
gynekologie	8	34,15	136,03	317	6,26	10 980	5,80
novorozenecké	1	-	0,71	10	0,20	284	5,28
chirurgie	7	47,97	223,03	354	6,99	15 360	6,52
neurochirurgie	1	2,50	11,50	18	0,36	474	5,46
traumatologie	1	4,55	24,50	38	0,75	2 154	5,84
AR	4	16,42	89,66	26	0,51	818	9,02
ortopedie	2	11,45	39,31	77	1,52	3 101	6,72
urologie	4	10,71	39,99	95	1,88	3 940	5,86
ORL	3	8,74	34,64	68	1,34	4 791	4,33
oftalmologie	2	8,03	25,77	48	0,95	2 585	4,19
stomatologie	1	2,40	3,00	10	0,20	320	7,51
dermatovenerologie	2	5,00	14,75	42	0,83	764	13,72
radioterapie	1	5,28	10,00	30	0,59	582	12,25
dět.chirurgie	1	2,00	8,03	25	0,49	1 440	3,50
rehabilitace	1	1,65	10,00	28	0,55	482	16,05
intenzivní péče	1	5,00	43,00	21	0,41	1 913	3,54
ošetřovatelská péče	3	4,74	56,01	210	4,15	1 197	55,47
sociální hospit.	1	0,10	2,00	10	0,20	12	270,00
Kraj celkem	67	291,56	1 369,05	2 545	50,24	86 071	7,72

Lůžková péče v OLÚ Pardubického kraje podle okresů

Okres OLÚ	Přepočtený počet		Počet lůžek		Hospitali- zovaní	Průměrná ošetřovací doba
	lékařů	SZP	absolutně	na 10 000 obyvatel		
Chrudim	17,88	179,53	620	59,10	5 435	37,86
Pardubice	6,85	53,40	171	10,65	964	58,74
Svitavy	9,21	110,40	326	31,88	3 251	30,06
Ústí nad Orlicí	19,62	116,47	407	29,32	4 224	30,37
Kraj celkem	53,56	459,80	1 524	30,09	13 874	35,20

Lůžková péče v OLÚ Pardubického kraje podle oborů

Oddělení OLÚ	Počet oddělení	Přepočtený počet		Počet lůžek		Hospitali- zovaní	Průměrná ošetřovací doba
		lékařů	SZP	absolutně	na 10 000 obyvatel		
TRN	2	9,11	70,80	219	4,32	2 379	27,26
neurologie	1	1,00	17,50	37	0,73	201	64,15
psychiatrie	1	3,69	11,93	36	0,71	511	25,37
ortopedie	1	7,00	78,44	229	4,52	2 187	35,47
rehabilitace	3	14,45	115,17	411	8,11	5 292	26,77
ošetřovatelská péče	8	18,31	165,96	592	11,69	3 323	53,70
Kraj celkem	16	53,56	459,80	1 524	30,09	13 874	35,20

Vypracovala: Lenka Řehořová

ÚZIS ČR Praha
Pardubický krajský odbor
Kyjevská 44, Pardubice
tel: 466 019 425