



# Informace ze zdravotnictví Pardubického kraje

Ústavu zdravotnických informací a statistiky  
České republiky

Pardubice  
14.6.2004

# 7

## Transfúzní služba - činnost v Pardubickém kraji v roce 2003

*Blood Transfusion Service - Activity in the Pardubický Region in 2003*

### Souhrn

Informace ze zdravotnictví kraje o činnosti oboru transfúzní služby v Pardubickém kraji v roce 2003 obsahuje údaje z oblasti personálního zajištění a činnosti transfúzní služby a činnosti krevních skladů zdravotnických zařízení. Údaje jsou členěny podle území.

### Summary

*Information on health service activity in the branch of Blood Transfusion Service in Pardubický region in 2003 contains data from area personnel capacity and activity of blood transfusion service and activity of blood stores of health service. Data are presented by territory.*

Podkladem pro zpracování dat o činnosti oboru transfúzní služby jsou roční výkazy A (MZ) 1-01, které jsou součástí Programu statistických zjišťování v České republice na rok 2003 a byly zveřejněny ve Sbírce zákonů ČR, částka 163 ze dne 19. listopadu 2002 v souladu se zákonem č. 89/1995 Sb., o státní statistické službě, ve znění pozdějších předpisů. Výkazy samostatně vyplňují všechna oddělení transfúzní služby, včetně krevních skladů. Těchto zařízení je v Pardubickém kraji 5 a všechna splnila povinnost odevzdání požadovaných dat.

Transfúzní služba byla v kraji v roce 2003 provozována v 5 nemocnicích, přičemž 2 transfúzní stanice jsou na území okresu Svitavy. Činnost jednotlivých oddělení zajišťovalo 84,71 zaměstnanců, kteří jsou uváděni v přepočtením počtu, tj. součet úvazků. Celkově došlo v kraji oproti roku 2002 k přírůstku počtu zaměstnanců o 18,5 %, tento nárůst ovlivnilo zejména zvýšení počtu SZP o 6,41 úvazky, které tvoří také největší skupinu zaměstnanců s počtem 59,44 SZP. Z hlediska území kromě okresu Chrudim, kde došlo k poklesu, bylo zaznamenáno zvýšení počtu zaměstnanců na území celého kraje, a to o 13,25 zaměstnance. Nejvíce se na této změně podílel okres Pardubice, kde došlo ke zvýšení počtu zaměstnanců o 5,06.

## Personální zajištění dle územních celků

Území	Personální zajištění <sup>1)</sup>						Počet SZP na lékaře
	celkem	v tom:					
		lékaři	SZP	jiní odborní VŠ	NZP	ostatní	
Chrudim	5,78	1,40	4,00	-	-	0,38	2,86
Pardubice	32,00	3,00	20,00	5,00	4,00	-	6,67
Svitavy	27,43	2,20	21,44	1,50	0,60	1,69	9,75
Ústí nad Orlicí	19,50	2,50	14,00	0,50	-	2,50	5,60
Pardubický kraj	84,71	9,10	59,44	7,00	4,60	4,57	6,53

<sup>1)</sup> Součet úvazků (včetně smluvních)

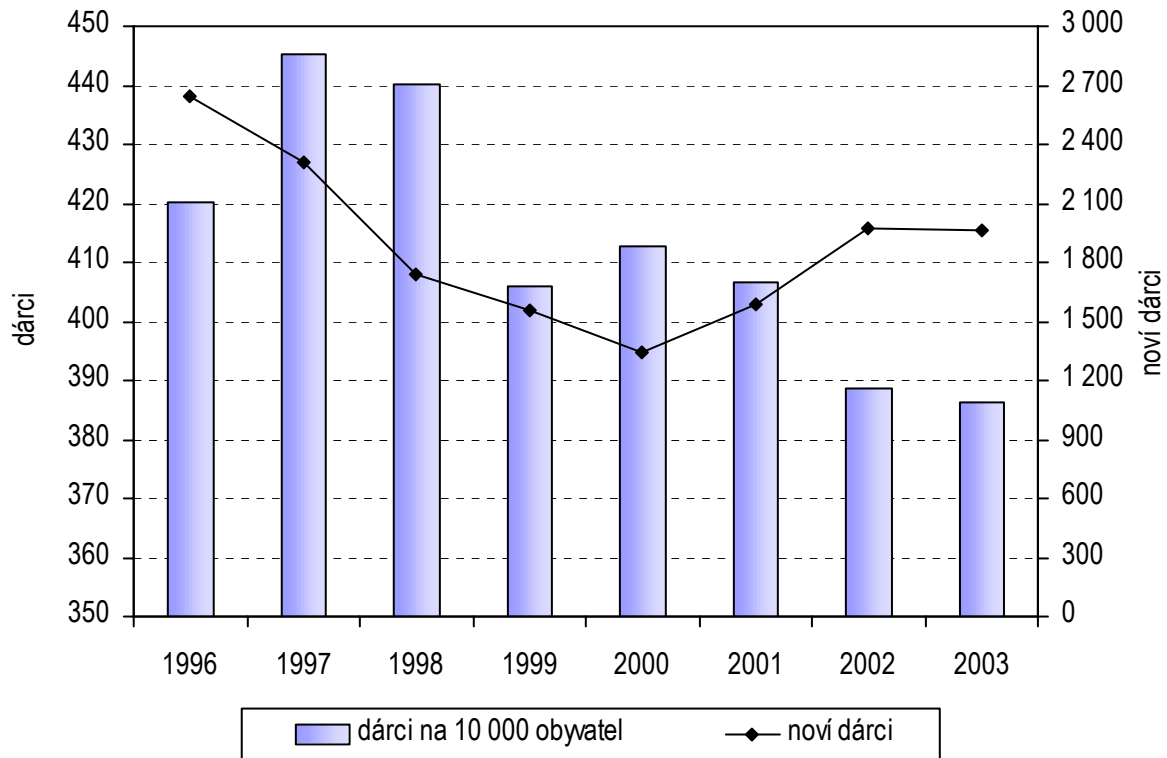
Na každém oddělení TS se evidují dárci krve a provedené odběry. Dárcem se rozumí osoba starší 18 let a mladší 65 let, která dala krev nebo její složku v průběhu posledních dvou let. V roce 2003 bylo v kartotékách v kraji vedeno celkem 19 563 těchto dárců (což odpovídá 386,32 dárců na 10 000 obyvatel), z toho 10,0 % tvořili noví dárce. Od roku 2000 dochází v Pardubickém kraji k poklesu počtu dárců a tento trend není prolomen ani v roce 2003, kdy došlo k úbytku o dalších 0,7 %. V roce 2002 byl způsoben zejména vyřazením dárců z kartotéky dle metodiky, kde by neměli být dárce, kteří již nebyli na odběru víc jak 2 roky, a ve sledovaném roce 2003 by proto již tyto hodnoty měly být mezi jednotlivými zařízeními srovnatelné. Pro rok 2003 je změna počtu dárců nepatrná, ale v jednotlivých okresech už je vidět značný rozdíl, kdy propad počtu dárců v okrese Chrudim o 33,6 % je kompenzován nárůsty v ostatních okresech kraje. Nejvíce dárců bylo vykázáno, stejně jako v předchozích letech, v okrese Svítavy na dvou TS (698,25 dárců na 10 tisíc obyvatel). Tradičně nejnižší počet dárců vykazuje transfúzní služba v okrese Chrudim (2 517) a z 10 tisíc obyvatel zde daruje krev nebo její složky pouhých 240,11 dárců.

## Dárce krve dle územních celků

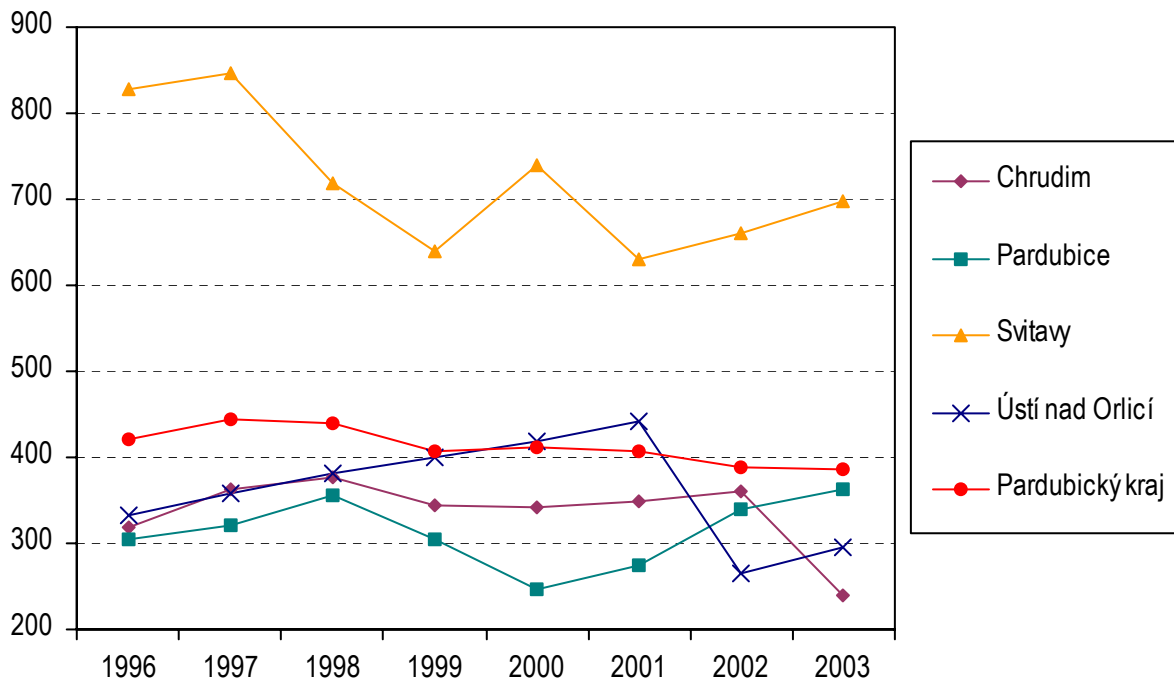
Území	Počet dárců <sup>1)</sup>					
	předchozí rok (2002)	sledovaný rok (2003)				index 2003/2002
		celkem		z toho noví dárce		
		absolutně	na 10 000 obyvatel	absolutně	v %	
Chrudim	3 792	2 517	240,11	200	7,95	66,38
Pardubice	5 450	5 808	361,96	867	14,93	106,57
Svitavy	6 761	7 133	698,25	480	6,73	105,50
Ústí nad Orlicí	3 691	4 105	295,44	414	10,09	111,22
Pardubický kraj	19 694	19 563	386,32	1 961	10,02	99,33

<sup>1)</sup> Osoba evidovaná v zařízení transfúzní služby, která dala krev nebo její složku v průběhu posledních dvou let

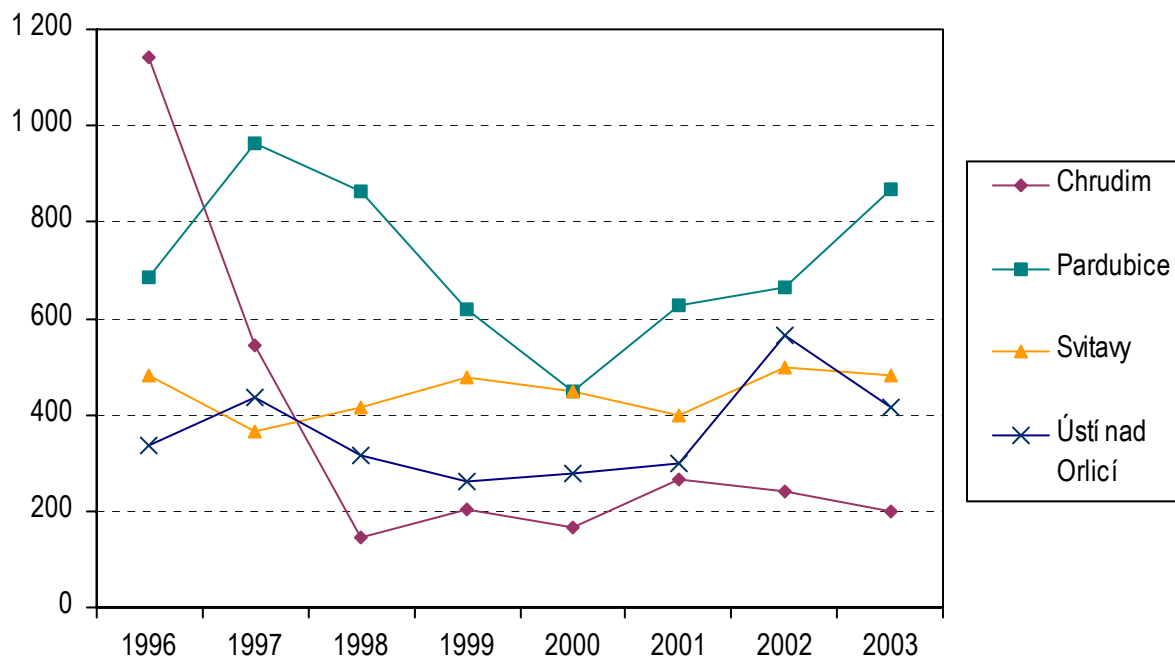
**Vývoj počtu dárců krve na 10 tisíc obyvatel a nových dárců  
v Pardubickém kraji v letech 1996 - 2003**



**Vývoj počtu dárců krve na 10 tisíc obyvatel  
v Pardubickém kraji v letech 1996 - 2003**



### Vývoj počtu nových dárců krve v Pardubickém kraji v letech 1996 - 2003

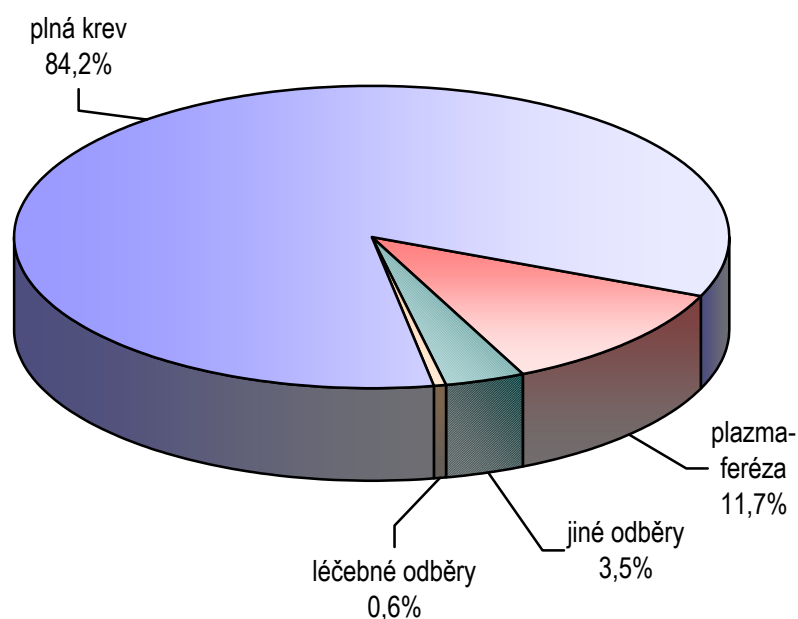


Celkově bylo v Pardubickém kraji provedeno 31 272 odběrů (nejvíce plné krve - 84,3 % všech odběrů), vzhledem k roku 2002 to znamená snížení o 1,0 %, což se dá při poklesu počtu dárců očekávat. V naprosté většině případů se jednalo o odběry bezpříspěvkové. Jediným okresem, kde došlo naopak ke zvýšení, je okres Ústí nad Orlicí, kde přibýlo 4,2 % odběrů, ale také nejvíce dárců. Nejvíce odběrů již tradičně provádí transfúzní stanice v Krajské nemocnici Pardubice (10 298), nejméně Nemocnice Chrudim (4 298). Po vyšetření vzorků na přítomnost známek infekce onemocněním HIV (původce AIDS), žloutenky typu B, typu C a syfilis, bylo vyřazeno celkem 29 dárců.

#### Odběry ve vlastním zařízení dle územních celků

Území	Počet odběrů ve vlastním zařízení						Odběry na 1 dárců
	celkem	v tom:				léčebné odběry	
		plná krev	plazmaferéza	jiné odběry			
				celkem	z toho: autologní		
Chrudim	4 298	4 060	-	94	94	144	1,71
Pardubice	10 298	8 518	1 292	488	306	-	1,77
Svitavy	7 998	7 533	9	418	320	38	1,12
Ústí nad Orlicí	8 678	6 238	2 346	94	94	-	2,11
Pardubický kraj	31 272	26 349	3 647	1 094	814	182	1,60

### Struktura odběrů transfúzních oddělení ve vlastním zařízení v Pardubickém kraji v roce 2003



I když bylo provedeno celkem 26 349 odběrů plné krve, vyprodukováno jí bylo pouhých 240 transfúzních jednotek (transfúzní jednotka = 0,24 litru). Ostatní plná krev tak mohla být využita na produkci dalších krevních přípravků a to zejména na erytrocyty a plazmu. Plazma tvoří největší část produkce a bylo jí vyrobeno celkem 13 272 litrů a z toho 48,5 % (tj. 6 431 litrů) bylo předáno k dalšímu průmyslovému zpracování na výrobu krevních derivátů. Nejvíce plazmy bylo k dalšímu zpracování předáno v okrese Ústí nad Orlicí (3 197 litrů). Erytrocytů bylo v kraji vyrobeno celkem 26 159 transfúzních jednotek, z nich 98,3 % bylo předáno krevním skladům. Nejvíce erytrocytů bylo vyprodukováno v okrese Pardubice, a to v počtu 8 465 jednotek. Plná krev a trombocyty (jak z plné krve, tak z aferézy) jsou vyráběny pouze v okrese Pardubice a Ústí nad Orlicí.

## Produkce krevních přípravků dle územních celků

Území	Produkce krevních přípravků				
	Plná krev (T.U.)	Erytrocyty (T.U.)	Plazma a jiná plazma (v litrech)	TPK, TB, TD (T.U.)	TA, TAO, TAD (počet kusů)
	celková produkce				
Chrudim	-	4 027	3 264	-	-
Pardubice	48	8 465	3 638	530	182
Svitavy	-	7 619	2 706	-	-
Ústí nad Orlicí	192	6 048	3 664	31	-
Pardubický kraj	240	26 159	13 272	561	182
	vydáno krevnímu skladu v %				
Chrudim	-	100,00	57,81	-	-
Pardubice	25,00	97,94	24,19	40,38	98,35
Svitavy	-	96,26	59,61	-	-
Ústí nad Orlicí	-	100,00	1,77	100,00	-
Pardubický kraj	5,00	98,25	33,49	43,67	98,35

T.U. - transfúzní jednotky (1T.U. = 0,24 litru)

TPK, TB, TD trombocyty z plné krve, z buffy-coatu, z plné krve deleukotizované

TA, TAO, TAD trombocyty z aferézy, z aferézy ochuzené o leukocyty, z aferézy deleukotizované

Tak jako u produkce i v krevních skladech se nejčastěji uchovávaly erytrocyty a plazma. Příjem erytrocytů činil 27 756 jednotek a plazmy 27 786 jednotek. Největší spotřebu z krevních přípravků vykazaly erytrocyty (14 613 jednotek), z nichž 39,0 % využila chirurgická oddělení a 30,6 % oddělení interní. U plazmy činila spotřeba 4 241 jednotek, ale největší spotřeba byla na oddělení ARO (44,9 %) a dále na chirurgických oddělení s 41,2 %.

## Činnost krevních skladů - spotřeba na vybraných odděleních

Území	Příjem celkem	Výdej					
		jinému krevnímu skladu	spotřeba	v tom v %			
				interní oddělení	chirurgie celkem	ARO	ostatní oddělení
Erytrocyty (T.U.)							
Chrudim	4 365	1 176	2 756	45,65	39,19	10,23	4,93
Pardubice	9 189	729	7 660	19,40	42,72	16,12	21,76
Svitavy	7 833	4 966	2 220	34,68	37,39	17,61	10,32
Ústí nad Orlicí	6 369	3 654	1 977	48,25	26,10	12,29	13,35
Pardubický kraj	27 756	10 525	14 613	30,58	38,99	14,72	15,71
Plazma (T.U.)							
Chrudim	12 442	2 148	598	17,22	42,64	37,63	2,51
Pardubice	4 017	33	2 915	3,43	42,47	48,47	5,63
Svitavy	9 106	5 512	450	25,11	36,89	36,89	1,11
Ústí nad Orlicí	2 221	328	278	10,07	31,65	36,33	21,94
Pardubický kraj	27 786	8 021	4 241	8,11	41,19	44,92	5,78
Autotransfúze (T.U.)							
Chrudim	101	47	46	2,17	97,83	-	-
Pardubice	321	6	270	-	100,00	-	-
Svitavy	336	71	240	-	100,00	-	-
Ústí nad Orlicí	107	91	9	-	66,67	33,33	-
Pardubický kraj	865	215	565	0,18	99,29	0,53	-
TPK, TB, TD (T.U.)							
Chrudim	36	-	36	91,67	8,33	-	-
Pardubice	453	3	449	16,93	20,04	51,89	11,14
Svitavy	21	-	21	100,00	-	-	-
Ústí nad Orlicí	43	-	8	100,00	-	-	-
Pardubický kraj	553	3	514	26,85	18,09	45,33	9,73
TA, TAO, TAD (počet kusů)							
Chrudim	12	-	12	58,33	8,33	33,33	-
Pardubice	188	8	178	13,48	10,11	56,18	20,22
Svitavy	3	-	3	33,33	-	-	66,67
Ústí nad Orlicí	6	-	6	100,00	-	-	-
Pardubický kraj	209	8	199	19,10	9,55	52,26	19,10

T.U. - transfúzní jednotky (1T.U. = 0,24 litru)

TPK, TB, TD trombocyty z plné krve, z buffy-coatu, z plné krve deleukotizované

TA, TAO, TAD trombocyty z aferézy, z aferézy ochuzené o leukocyty, z aferézy deleukotizované

Zpracovala: Švajdlerová Zdeňka

ÚZIS ČR, Pardubický krajský odbor, Kyjevská 44, 532 03 Pardubice

tel.: 466 019 428, svajdlerova@uzis.cz, www.uzis.cz