



Informace ze zdravotnictví Pardubického kraje

Ústavu zdravotnických informací a statistiky
České republiky

Pardubice
1.7.2004

9

Mzdy ve zdravotnictví v Pardubickém kraji v roce 2003

Salaries in the Health Services in the Pardubický Region in 2003

Souhrn

Informace ze zdravotnictví kraje o mzdách ve zdravotnictví v Pardubickém kraji v roce 2003 obsahuje údaje o průměrných měsíčních mzdách a počtech zaměstnanců ve zdravotnických zařízeních v členění podle kategorií zaměstnanců, zřizovatele a území. Zahrnuje také srovnání s předchozím rokem a ČR.

Summary

Information on salaries in the health services in the Pardubický region in 2003 contains data about average monthly salaries and numbers of employees in health establishments by category of employees, by founder and by territory. Includes also comparison with the previous year and with the whole CR.

Podkladem pro zpracování dat o mzdách zaměstnanců ve zdravotnických zařízeních jsou výkazy E (MZ) 2-04 a E (MZ) 3-02, které jsou součástí Programu statistických zjišťování zveřejněného ve Sbírce zákonů ČR, formou vyhlášky č. 470/2002 Sb., částka 163 ze dne 19.11.2002, a to v souladu se zákonem č. 89/1995 Sb., o státní statistické službě, ve znění pozdějších předpisů.

Informace o mzdách jsou rozděleny do dvou částí. V první části jsou zpracovány údaje získané z výkazů E (MZ) 2-04, které vyplňují zdravotnická zařízení uplatňující pro odměňování svých zaměstnanců zákon č. 143/1992 Sb. o platu. Zdrojem informací pro druhou část jsou výkazy E (MZ) 3-02, které vyplňují náhodným výběrem vybraná zdravotnická zařízení, uplatňující pro odměňování svých zaměstnanců zákon č. 1/1992 Sb. o mzdě, ve znění pozdějších předpisů.

Průměrnou měsíční mzdu a úvazky zaměstnanců v organizacích podle zřizovatele nelze v roce 2003 srovnávat s rokem 2002, protože od 1.1.2003 došlo podle nového územního uspořádání ke změnám zřizovatelů u některých organizací. Činnost ukončily Okresní hygienické stanice a vznikla Krajská hygienická stanice a Zdravotní ústav v Pardubicích (nyní je zřizovatelem Ministerstvo zdravotnictví - dále jen MZ). Zaměstnanci Krajské hygienické stanice v Pardubicích jsou odměňováni jako zaměstnanci ve státní správě, z toho důvodu jsou z celkového počtu zaměstnanců za kraj za rok 2003 odečteny všechny údaje za toto zdravotnické zařízení.

Průměrná měsíční mzda zaměstnanců ve zdravotnictví odměňovaných podle zákona č. 143/1992 Sb., ve znění pozdějších předpisů, složená z tarifní mzdy a z ostatních složek platu, dosáhla v roce 2003 výše 16 669 Kč, což činí 6,8 % nárůst proti roku 2002. V porovnání s průměrnou měsíční mzdou v ČR je v Pardubickém kraji průměrná měsíční mzda nižší o 1 808 Kč, tedy o 10,85 %. U lékařů je nejnižší procento podílu tarifního platu na celkové průměrné mzdě ze všech pracovníků ve zdravotnictví a činí 43,68 %.

Průměrný evidenční počet zaměstnanců (přepočtený) a průměrná měsíční mzda a její vybrané složky v příspěvkových zdravotnických zařízeních a organizačních složkách státu kraje

Kategorie zaměstnanců	Průměrný počet zaměstnanců ¹⁾		Průměrná měsíční mzda						Průměrná měsíční mzda v ČR	
			celkem		z tarifního platu ²⁾		z ostatních složek mezd ³⁾			
	2002	2 003	2002	2003	2002	2003	2002	2003	2002	2003
Celkem	5 985,65	5 919,54	15 608	16 669	8 559	9 492	7 049	7 177	17 054	18 477
v tom:										
lékaři ⁴⁾	653,90	648,18	31 390	33 034	13 005	14 428	18 385	18 607	33 240	35 814
farmaceuti	16,98	18,49	32 928	33 433	14 398	15 840	18 530	17 593	29 453	31 426
jiní odborní VŠ	106,84	92,14	19 626	20 336	11 916	12 912	7 710	7 424	22 193	23 673
jiní odborní SŠ	73,65	55,34	13 496	14 799	8 168	9 041	5 329	5 758	14 520	15 586
SZP	2 855,70	2 844,52	15 378	16 440	9 085	10 072	6 293	6 368	16 418	17 837
NZP	135,49	142,28	13 066	14 102	7 083	8 019	5 983	6 083	13 911	15 088
PZP	500,00	521,78	11 366	12 193	6 533	7 316	4 833	4 877	11 190	12 240
pedagog. pracov.	-	-	-	-	-	-	-	-	19 665	21 467
THP	490,50	486,76	15 295	16 576	8 348	9 282	6 947	7 294	16 516	17 533
dělníci a provozní pracovníci	1 152,59	1 110,05	9 005	9 684	5 502	6 060	3 503	3 623	9 726	10 457

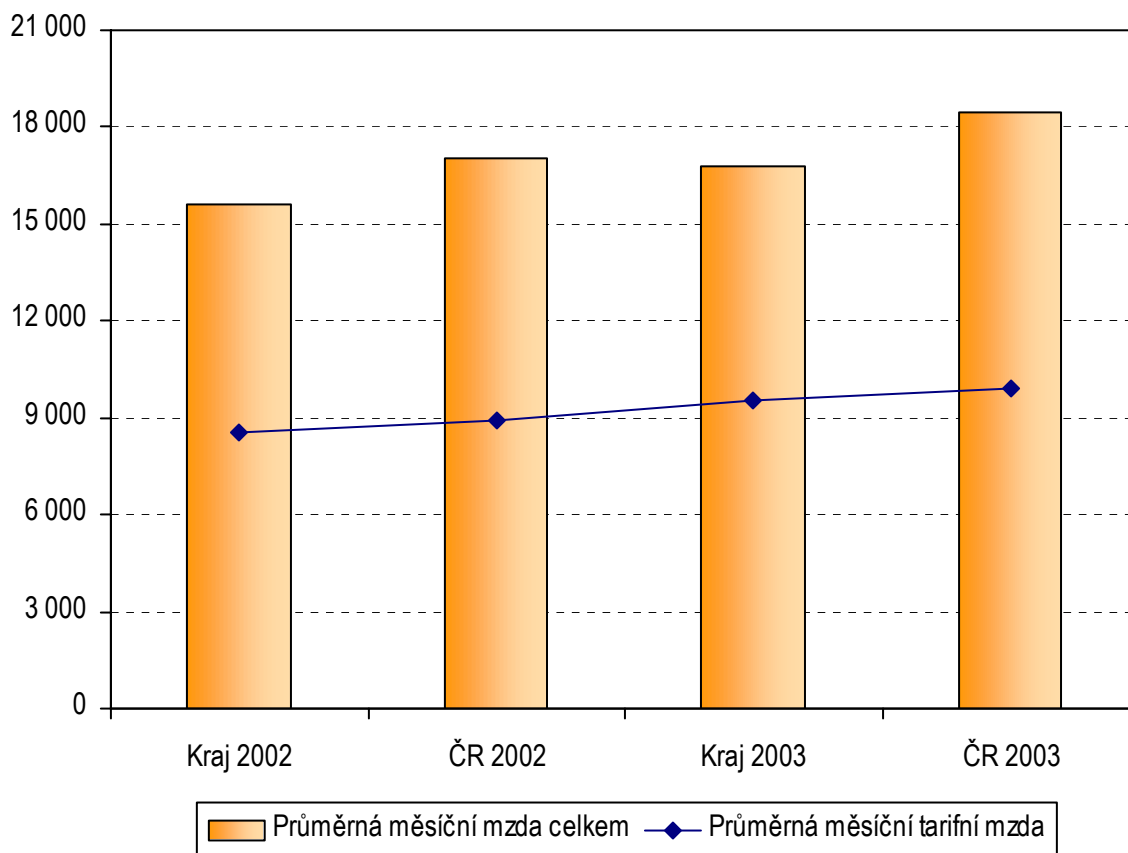
¹⁾ Součet úvazků evidenčního počtu

²⁾ Tarifní plat - dle § 6 nař. vlády č. 251/92 Sb. v platném znění

³⁾ Příplatek za vedení, příplatek za zastupování, zvláštní příplatky, plat za práci přesčas včetně příplatku, odměna za pracovní pohotovost, příplatky za práci v SO + NE, příplatek za práci ve svátek, příplatek za noční práci, příplatek za dělenou směnu, plat při výkonu jiné práce a práce v cizině, další plat, náhrady mzdy, osobní příplatek, odměny

⁴⁾ Včetně zubních

**Průměrná měsíční mzda v příspěvkových zdravotnických
zařízeních a organizačních složkách státu
v Pardubickém kraji a v ČR**



Počet organizací přímo řízených MZ se v našem kraji snížil o Krajskou hygienickou stanici. U všech kategorií pracovníků bylo v roce 2003 zaznamenáno zvýšení průměrné měsíční mzdy. V těchto organizacích činí průměrná měsíční mzda 15 657 Kč, ve srovnání s minulým rokem je to nárůst o 11,4 %. U lékařů činí nárůst proti r. 2002 18,0 % a u SZP 10,2 %.

Organizace řízené územními orgány v Pardubickém kraji vykazují za rok 2003 průměrnou měsíční mzdu 16 794 Kč, tj. nárůst 6,4 % proti roku 2002. U lékařů je to 4,8 % nárůst a u SZP 6,6 % nárůst proti roku 2002.

Průměrný evidenční počet zaměstnanců (přepočtený) a průměrná měsíční mzda a její vybrané složky v příspěvkových zdravotnických zařízeních a organizačních složkách státu kraje

Kategorie zaměstnanců	Organizace přímo řízené MZ					
	průměrný počet zaměstnanců ¹⁾		průměrná měsíční mzda			
			celkem		z tarifního platu ²⁾	z ostatních složek mezd ³⁾
	2003	index 2003/2002 (%)	2003	index 2003/2002 (%)	index 2003/2002 (%)	index 2003/2002 (%)
Celkem	652,72	109,2	15 657	111,4	112,2	110,4
v tom:						
lékaři ⁴⁾	22,79	88,3	35 471	118,0	111,0	124,0
farmaceuti	-	-	-	-	-	-
jiní odborní VŠ	41,28	151,5	20 996	113,3	112,4	114,8
jiní odborní SŠ	24,97	100,3	13 851	113,7	120,0	104,4
SZP	204,45	106,6	17 299	110,2	111,8	107,9
NZP	19,32	104,3	12 095	107,8	108,9	106,5
PZP	75,15	125,5	11 787	109,9	109,4	110,8
pedagog. pracov.	-	-	-	-	-	-
THP	96,11	114,2	17 652	114,4	116,6	112,0
dělníci a provozní pracovníci	168,65	102,0	10 946	109,2	107,9	111,2
	Organizace řízené územními orgány v kraji					
Celkem	5 266,82	97,8	16 794	106,4	110,9	101,1
v tom:						
lékaři ⁴⁾	625,39	99,6	32 945	104,8	111,0	100,4
farmaceuti	18,49	108,9	33 433	101,5	110,0	94,9
jiní odborní VŠ	50,86	63,9	19 802	99,0	105,8	88,9
jiní odborní SŠ	30,37	62,3	15 578	109,9	107,8	113,2
SZP	2 640,07	99,1	16 373	106,6	110,8	100,6
NZP	122,96	105,1	14 417	107,9	113,8	101,1
PZP	446,63	101,5	12 262	107,1	112,4	100,0
pedagog. pracov.	-	-	-	-	-	-
THP	390,65	96,1	16 311	106,8	110,2	102,7
dělníci a provozní pracovníci	941,40	95,4	9 457	107,0	110,5	101,5

¹⁾ Součet úvazků evidenčního počtu

²⁾ Tarifní plat - dle § 6 nař. vlády č. 251/92 Sb. v platném znění

³⁾ Příplatek za vedení, příplatek za zastupování, zvláštní příplatky, plat za práci přesčas včetně příplatku, odměna za pracovní pohotovost, příplatky za práci v SO + NE, příplatek za práci ve svátek, příplatek za noční práci, příplatek za dělenou směnu, plat při výkonu jiné práce a práce v cizině, další plat, náhrady mzdy, osobní příplatek, odměny

⁴⁾ Včetně zubních

Další část zaměstnanců ve zdravotnictví je odměňována podle zákona č. 1/1992 Sb., ve znění pozdějších předpisů. Podle tohoto zákona jsou odměňováni zaměstnanci v privátních zdravotnických zařízeních, tj. ve zdravotnických zařízeních zřízených fyzickou osobou, církví a jinou právnickou osobou. Dále podle tohoto zákona odměňují všechny lázeňské organizace. Celková průměrná mzda činí v Pardubickém kraji 12 973 Kč, což činí 15,3 % nárůst proti předchozímu roku.

Průměrný evidenční počet zaměstnanců (přepočtený) a průměrná měsíční mzda ve zdravotnických organizacích odměňovaných podle zákona o mzdě ^{*)}

Kategorie	Průměrný počet zaměstnanců ¹⁾	Průměrná měsíční mzda			
		v kraji	v ČR	index 2003/2002 (v %)	
				v kraji	v ČR
Lékaři ²⁾	21,14	31 694	32 546	135,6	107,2
Farmaceuti	5,00	24 039	28 698	109,3	114,2
SZP	173,02	13 565	13 802	113,4	106,3
Ostatní	332,39	11 308	12 081	112,5	105,7
Celkem	531,55	12 973	14 458	115,3	106,6

^{*)} Zákon č. 1/1992 Sb., ve znění pozdějších předpisů

¹⁾ Součet úvazků evidenčního počtu

²⁾ Včetně zubních

Podíváme-li se na níže uvedenou tabulku, vidíme velký rozdíl v průměrných měsíčních mzdách u uvedených pracovníků - lékařů a SZP. U lékařů je výše průměrné mzdy ovlivněna nízkým podílem lékařů, protože jsou zde započtení pouze lékaři pracující v zaměstnaneckém poměru. Lékaři zaměstnavatelé pobírají podnikatelskou odměnu. V nemocnicích jsou lékaři odměňováni podle zákona č. 143/1992 Sb., mají vyšší průměrné měsíční mzdy o 6 723 Kč, tj. o 20,5 %, u SZP činí rozdíl 1 427 Kč, tj. o 8,8 % více proti pracovníkům odměňovaným podle zákona č. 1/1992 Sb.

Průměrný evidenční počet zaměstnanců (přepočtený) a průměrná měsíční mzda v nemocnicích odměňovaných podle Zákona *) a o mzdě **) v roce 2003

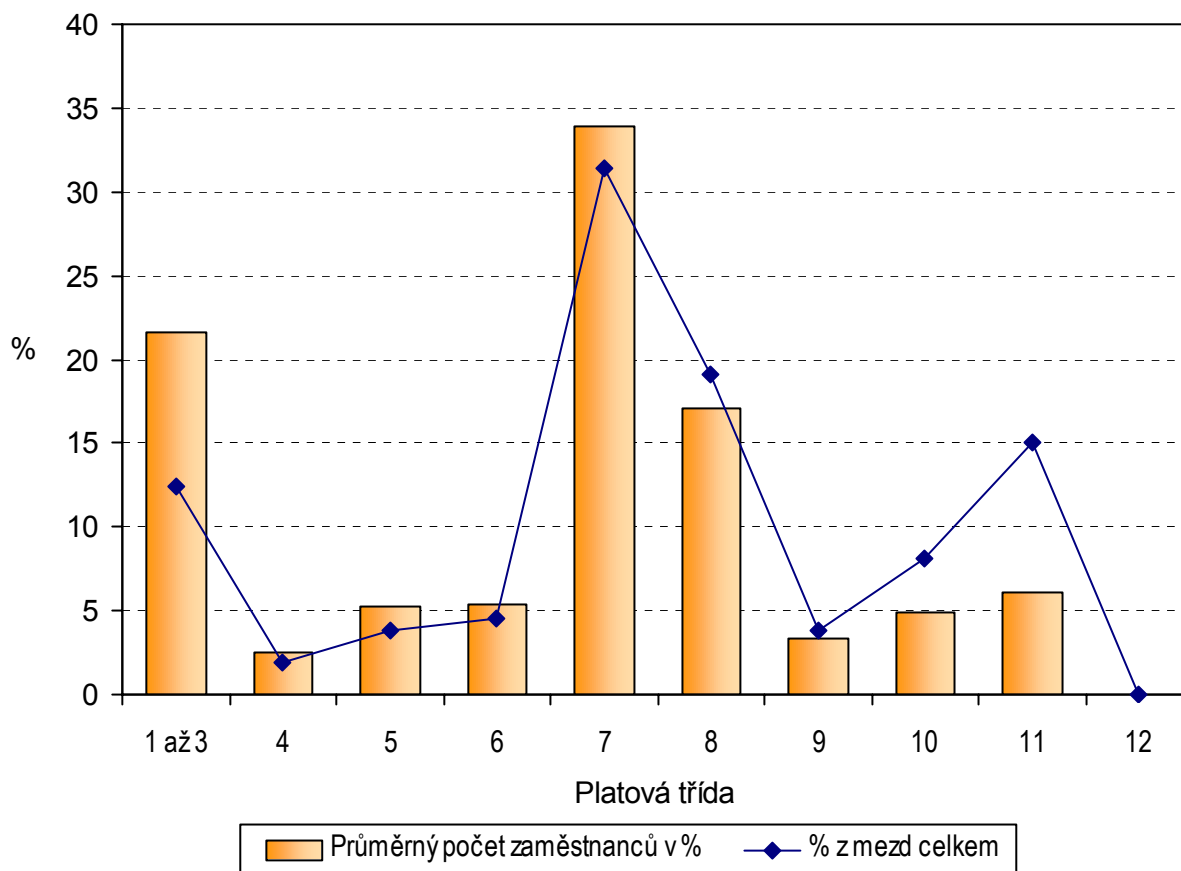
Ukazatel			Nemocnice odměňující své zaměstnance podle Zákona	
			o platu	o mzdě
Průměrný počet zaměstnanců ¹⁾	absolutní	lékaři	575,93	8,54
		SZP	2261,21	70,39
	index 2003/2002 (v %)	lékaři	101,7	683,2
		SZP	99,8	480,5
Průměrná měsíční mzda	absolutní	lékaři	32 807	26 084
		SZP	16 266	14 839
	index 2003/2002 (v %)	lékaři	104,3	136,4
		SZP	106,2	133,0

^{*)} Zákon č. 143/1992 Sb., ve znění pozdějších předpisů (organizační složky státu a příspěvkové zdravotnické organizace)

^{**)} Zákon č. 1/1992 Sb., ve znění pozdějších předpisů (nestátní zdravotnická zařízení, podnikatelské subjekty)

¹⁾ Součet úvazků evidenčního počtu

**Přehled průměrného počtu zaměstnanců a mezd
v jednotlivých platových třídách v Pardubickém kraji
v roce 2003 v %**



Zpracovala: Jana Kubánková
ÚZIS ČR Praha
Pardubický krajský odbor
Kyjevská 44, 532 03 Pardubice
tel.: 466 019 425
kubankova@uzis.cz
www.uzis.cz