



Informace ze zdravotnictví Pardubického kraje

Ústavu zdravotnických informací a statistiky
České republiky

Pardubice
23.6.2005

3

Gynekologická péče - činnost v Pardubickém kraji v roce 2004 *Gynaecologic care - activity in branch in the Pardubický region in 2004*

Souhrn

Informace ze zdravotnictví kraje o činnosti oboru gynekologie v Pardubickém kraji v roce 2004 obsahuje údaje o ambulantní péči v členění podle druhu zdravotnického zařízení a podle území z oblasti personálního zajištění, činnosti oboru a o dispenzarizovaných pacientkách pro vybrané diagnózy. Je doplněna také základními ukazateli lůžkové péče ženských oddělení nemocnic.

Summary

Information on health care activity in the branch of gynaecology in the Pardubický region in 2004 contains data about out-patient care by type of establishment and by districts of the region, data about personnel capacity, gynaecological activity and about patients followed up for selected diagnoses. It is supplemented by basic indicators on in-patient care in hospital gynaecology departments.

Publikované údaje jsou čerpány z ročních statistických výkazů o činnosti zdravotnických zařízení, které jsou schváleny v Programu statistických zjišťování. Tento program byl zveřejněn ve Sbírce zákonů ČR formou vyhlášky č. 371/2003 Sb., částka 124 ze dne 12. listopadu 2003. Program byl sestaven v souladu se zákonem č. 89/1995 Sb., o státní statistické službě, ve znění pozdějších předpisů.

Podkladem pro zpracování dat o ambulantní činnosti oboru gynekologie jsou:

- roční výkaz A (MZ) 1-01 - tento výkaz vyplňuje každá ambulantní gynekologická ordinace, včetně gynekologických ordinací v ambulantních částech lůžkových zařízení,
- roční výkaz o činnosti ženských oddělení nemocnice L (MZ) 3-01, který vyplňuje každé ženské lůžkové oddělení nemocnic a porodnic ve všech zdravotnických zařízeních bez ohledu na jejich zřizovatele,
- pololetní výkaz L (MZ) 1-02 o lůžkovém fondu zdravotnického zařízení a jeho využití.

Návratnost výkazů za obor gynekologie v roce 2004 byla 100 %.

Od roku 2004 dochází k zásadní změně v kategoriích nelékařských zaměstnanců, a to na základě zákona č. 96/2004 Sb. o nelékařských zdravotnických povoláních a vyhlášky č. 424/2004 Sb., kterou se stanoví činnosti zdravotnických pracovníků a jiných odborných pracovníků. Tento zákon vymezuje nové kategorie pracovníků, které již nejsou plně srovnatelné s kategoriemi původními, což je třeba mít na paměti při porovnávání personálních údajů roku 2004 s údaji z předchozích let. V předkládané informaci se tato změna odráží v nové kategorii zkráceně označené ZPBD (zdravotnický pracovník nelékař s odbornou způsobilostí bez odborného dohledu).

V Pardubickém kraji gynekologickou péčí zajišťovalo 57,29 lékařů a 71,25 ZPBD (součet úvazků), a to včetně smluvních pracovníků (jedná se o pracovníky kteří poskytují v zařízeních zdravotní péči a nepatří do evidenčního počtu, tedy pracují na dohodu, na smlouvu o dílo apod.). Z celkového počtu 67 gynekologických pracovišť je 57 ordinací praktického lékaře gynekologa a 9 pracovišť se nachází v ambulantních částech lůžkových zařízeních. Podle očekávání nejvíce lékařů (45,23) i ZPBD (51,05) pracovalo právě v ordinacích praktického lékaře gynekologa, kde bylo provedeno celkem 412 603 vyšetření, což tvoří 84,1 % z celkového počtu vyšetření. Na 1 lékaře připadlo 9 122 vyšetření. Gynekologická péče je nejlépe zajištěna v okrese Pardubice, kde je nejvíce pracovišť, zaměstnanců i vyšetření, což odpovídá jak počtu obyvatel, tak hustotě osídlení. I když v tomto okrese připadá na 10 tisíc žen 2,4 lékaře (tedy nejvíce v kraji), stále v tomto ukazateli území zaostává za průměrnou republikovou hodnotou, a to o 0,5 úvazku. V porovnání s rokem 2003 došlo v Pardubickém kraji k mírnému nárůstu celkového počtu vyšetření (o 3,7 %), což odpovídá 1,7 % nárůstu lékařů v přepočteném počtu.

V roce 2004 užívalo antikoncepci 59 732 žen. V porovnání s rokem 2003, kdy užívalo antikoncepci 58 835 žen, se zvýšil tento počet o 1,5 %. Zvýšení bylo zaznamenáno v užívání hormonální antikoncepce (4,1 %). Nejvyšší počet žen užívajících antikoncepci je v okrese Pardubice - 32,4 % z celkového počtu. Od roku 1994 došlo v Pardubickém kraji ke zvýšení procenta žen užívajících antikoncepci z 11,82 % na 23,17 % (z žen fertilního věku). Nárůst je tedy 11,35 %. Tempo růstu je však pomalejší než v ČR, kde byl zaznamenán nárůst žen užívajících antikoncepci za stejné období 26,07 %.

Počet nově přijatých těhotných proti roku 2003 mírně vzrostl, a to o 5,6 %, což se projevuje také ve zvýšeném počtu porodů. Ženské sestry navštívily v průběhu roku 273 žen, z toho bylo 98 žen z okresu Chrudim a zbylých 175 žen z okresu Pardubice. Z celkového počtu návštěv bylo 22,7 % návštěv u těhotných a 77,3 % u šestinedělek.

Na již zmiňovaném výkazu A1-01 se též sledují dispenzarizované pacientky pro vybranou diagnózu. Jedná se zejména o karcinomy. Pro novotvar in situ bylo v roce 2004 v Pardubickém kraji dispenzarizováno 79 pacientek, což je o 41,1 % více než v předchozím roce. Z prvně zjištěných onemocnění byly nejčetnější prekancerózy děložního hrdla, přestože jejich počet proti roku 2003 klesl o 17,9 %.

Kromě ambulantní péče v oboru gynekologie je na území Pardubického kraje zajištěna i péče lůžková. Od počátku roku 2004 byla péče zajišťována v 8 nemocnicích kraje, ale od 1.7.2004 byla zrušena činnost oddělení ve Vysokomýtské nemocnici a jejich počet se tak snížil. Na těchto odděleních je průměrná ošetrovací doba 5,7 dní a využití lůžek je 201,8 dní. Gynekologickou operaci podstoupilo celkem 7 339 žen. Tato hodnota zahrnuje jak počet operovaných žen, které byly hospitalizovány, tak i ženy, které podstoupily zákrok ambulantně (včetně potratů). Proti roku 2003 klesl tento počet o 3,5 %.

V poslední době je velmi sledovaným demografickým ukazatelem počet narozených, který úzce souvisí s počtem porodů - na 1 tisíc žen fertilního věku (15-49 let) připadlo v roce 2004 v kraji 34 porodů. V roce 2004 bylo v Pardubickém kraji provedeno 4 238 porodů (proti roku 2003 mírný nárůst o 6 %), z toho 5,5 % předčasných (proti roku 2003 nárůst o 16,4 %). Proti roku 2001 je průměrný věk prvorodiček v kraji vyšší o 1 rok a v průměru je tak rodička prvního dítěte ve věku 27 a půl roku. Již několik let po sobě je nejvíce těchto rodiček narozeno v polovině 70 let, v období populačního boomu. Vzhledem k tomu, že počet nově přijatých těhotných žen převyšuje počet provedených porodů o 444 lze usuzovat, že asi 9,5 % těhotných žen volí porod v zařízení jiného kraje. Zároveň od roku 2001 došlo ke zvýšení počtu živě narozených dětí na 1 tisíc žen fertilního věku o 3,68.

**Personální zajištění a počet ošetření - vyšetření v ambulantní péči
dle druhu poskytované péče a dle území**

Druh zdravotnického zařízení	Počet ZZ a pracovišť	Počet pracovníků ¹⁾			Počet ošetření - vyšetření			
		lékařů	struktura v %	ZPBD ²⁾	celkem	z toho preventivních prohlídek	struktura ošetření v %	na 1 lékaře
Pardubický kraj								
Praktický lékař - gynekolog	57	45,23	78,95	51,05	412 603	104 117	84,08	9 122
Specializovaná ambulantní péče v lůžkových ZZ	9	11,86	20,70	20,00	74 572	16 413	15,20	6 288
Specializovaná ambulantní péče v ostatních ZZ	1	0,20	0,35	0,20	3 525	1 922	0,72	17 625
Celkem	67	57,29	100,00	71,25	490 700	122 452	100,00	8 565
Chrudim								
Praktický lékař - gynekolog	12	10,30	85,83	11,80	83 546	23 044	96,50	8 111
Specializovaná ambulantní péče v lůžkových ZZ	1	1,70	14,17	2,86	3 029	649	3,50	1 782
Specializovaná ambulantní péče v ostatních ZZ	-	-	-	-	-	-	-	-
Celkem	13	12,00	100,00	14,66	86 575	23 693	100,00	7 215
Pardubice								
Praktický lékař - gynekolog	19	14,71	74,26	15,30	132 282	34 069	77,03	8 993
Specializovaná ambulantní péče v lůžkových ZZ	3	5,10	25,74	9,09	39 453	6 678	22,97	7 736
Specializovaná ambulantní péče v ostatních ZZ	-	-	-	-	-	-	-	-
Celkem	22	19,81	100,00	24,39	171 735	40 747	100,00	8 669
Svitavy								
Praktický lékař - gynekolog	12	7,82	71,09	8,85	64 769	17 439	70,88	8 282
Specializovaná ambulantní péče v lůžkových ZZ	3	2,98	27,09	4,25	23 088	8 129	25,27	7 748
Specializovaná ambulantní péče v ostatních ZZ	1	0,20	1,82	0,20	3 525	1 922	3,86	17 625
Celkem	16	11,00	100,00	13,30	91 382	27 490	100,00	8 307
Ústí nad Orlicí								
Praktický lékař - gynekolog	14	12,40	85,64	15,10	132 006	29 565	93,62	10 646
Specializovaná ambulantní péče v lůžkových ZZ	2	2,08	14,36	3,80	9 002	957	6,38	4 328
Specializovaná ambulantní péče v ostatních ZZ	-	-	-	-	-	-	-	-
Celkem	16	14,48	100,00	18,90	141 008	30 522	100,00	9 738

¹⁾ Součet úvazků, vč. smluvních

²⁾ ZPBD - zdravotničtí pracovníci nelékaři s odbornou způsobilostí bez odborného dohledu dle zákona č. 96/2004 Sb. o nelékařských povoláních § 5 - § 21

Sít' obcí s ambulantní gynekologickou péčí v Pardubickém kraji v roce 2004



Dispenzarizované pacientky pro vybranou diagnózu dle území

Území, okres	Novotvar in situ ¹⁾ (D05-D06, D07.0-3)	Počet prvně zjištěných onemocnění					
		prekancerózy děložního hrdla (N87.0-2)	ZN hrdla děložního (C53.-)	ZN těla děložního (C54.-)	ZN ovarií (C56)	ZN prsu (C50.-)	ZN ostatních lokalizací ²⁾
Chrudim	25	188	5	23	8	-	5
Pardubice	19	567	22	36	36	-	6
Svitavy	19	129	5	14	3	2	1
Ústí nad Orlicí	16	126	7	20	5	-	3
Pardubický kraj	79	1 010	39	93	52	2	15
ČR	1 953	28 665	1 398	2 181	1 213	1 428	502

¹⁾ D05.- carcinoma (novotvar) in situ prsu, D06.- carcinoma in situ hrdla děložního, D07.0-D07.3 carcinoma in situ jiných a neurčených ženských pohlavních orgánů

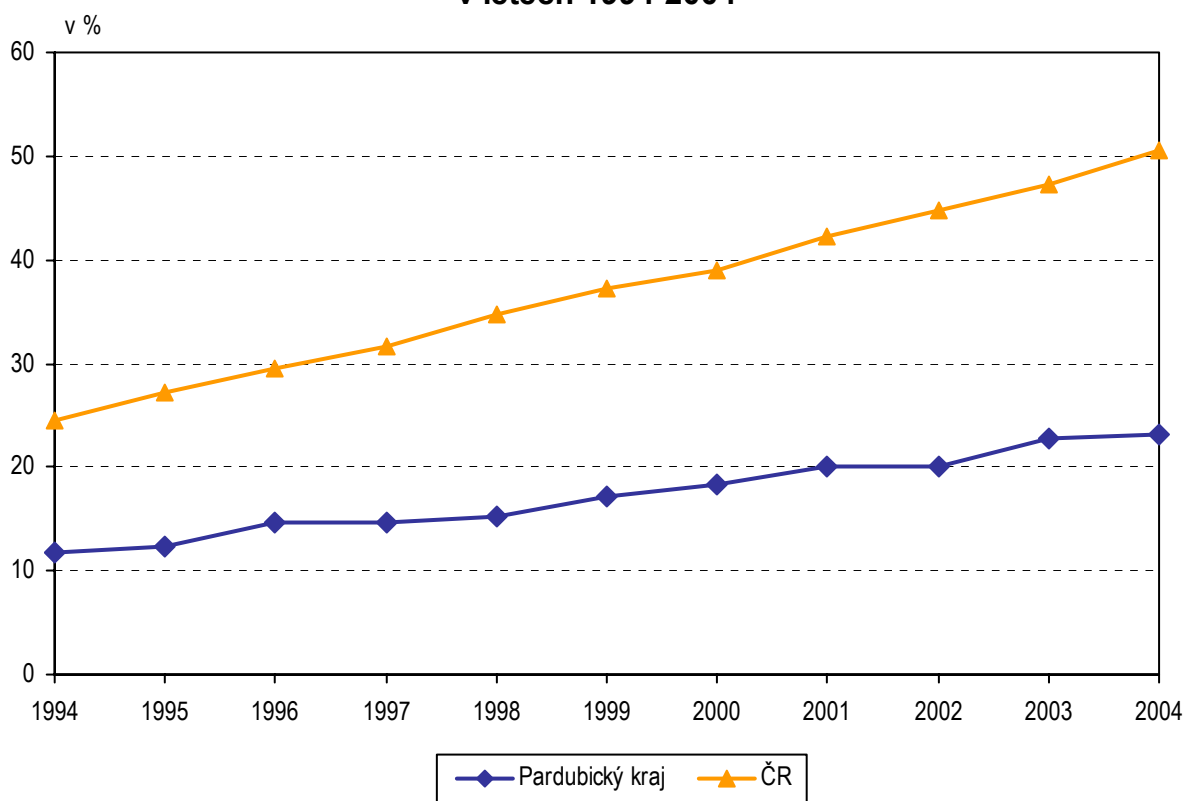
²⁾ C51.- zhoubný novotvar vulvy, C52 zhoubný novotvar pochvy - vaginy, C57.- zhoubný novotvar jiných a neurčených ženských pohlavních orgánů

Ženy užívající antikoncepci *) a péče v těhotenství a šestinedělí dle území

Území, okres	Počet žen užívajících antikoncepci			Počet nově přijatých těhotných žen	Návštěvy porodních asistentek
	celkem	z toho			
		hormonální v %	nitroděložní v %		
Chrudim	8 919	84,6	15,4	738	98
Pardubice	19 326	90,3	9,7	1 404	175
Svitavy	12 798	85,9	14,1	1 154	-
Ústí nad Orlicí	18 689	87,9	12,1	1 386	-
Pardubický kraj	59 732	87,7	12,3	4 682	273
ČR	1 273 397	86,7	13,3	121 904	17 395

*) Pod lékařským dohledem

Podíl žen fertilního věku užívajících antikoncepci v letech 1994-2004



Využívání lůžkového fondu a činnost ženských oddělení nemocnic a zatížení zdravotnických pracovníků

Ukazatel	Pardubický kraj	ČR
<i>Lůžková péče</i>		
Počet oddělení	8	124
Počet pracovníků ¹⁾		
lékaři	32,24	764,31
ZPBD ²⁾ celkem	124,41	3 317,20
sestru ²⁾ u lůžka	103,41	2 658,29
ZPOD ²⁾	8,60	506,08
Průměrný počet lůžek	292,94	6 235,53
Průměrný denní stav obsazených lůžek		
celkem	161,5	4 119,5
na 1 lékaře	5,0	5,4
na 1 sestru ²⁾ u lůžka	1,6	1,6
Počet lékařů na 100 lůžek	11,47	12,40
Počet ZPBD ²⁾ na 100 lůžek	44,27	53,82
Počet hospitalizovaných	10 310	303 588
Nemocniční letalita	0,5	1,1
Využití lůžek ve dnech	201,8	241,8
Průměrná ošetrovací doba	5,7	5,0
Prostoj lůžek ³⁾	2,7	2,1
<i>Gynekologická činnost</i>		
Počet operovaných žen celkem	7 339	186 092
Počet zemřelých v souvislosti s gynekologickým onemocněním celkem	5	334
z toho operovaných	1	73
<i>Porodnická činnost</i>		
Počet porodů celkem	4 238	96 570
z toho předčasné v %	5,52	11,28

¹⁾ Součet úvazků

²⁾ Zdravotničtí pracovníci dle zákona č. 96/2004 Sb.:

ZPBD - zdravotničtí pracovníci nelékaři s odbornou způsobilostí bez odborného dohledu (§ 5 - § 21)

sestra - všeobecné sestry a porodní asistentky (§ 5 - § 6)

ZPOD - zdravotničtí pracovníci nelékaři pod odborným dohledem nebo přímým vedením (§ 29 - § 42)

³⁾ Ve dnech na 1 hospitalizovaného z lůžek schopných provozu

Seznam nemocnic s ženským oddělením v kraji:

Krajská nemocnice Pardubice

Nemocnice Svitavy

Nemocnice Chrudim

Nemocnice Litomyšl

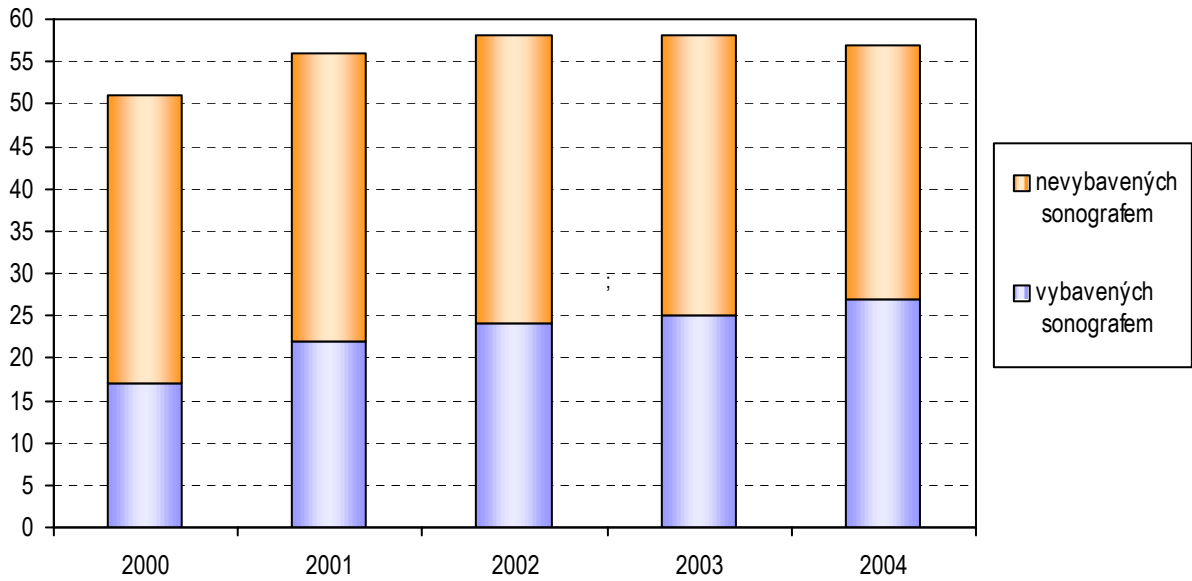
G-MED, v.o.s. Pardubice

Vysokomýtská nemocnice - činnost oddělení ukončena k 1.7.2004

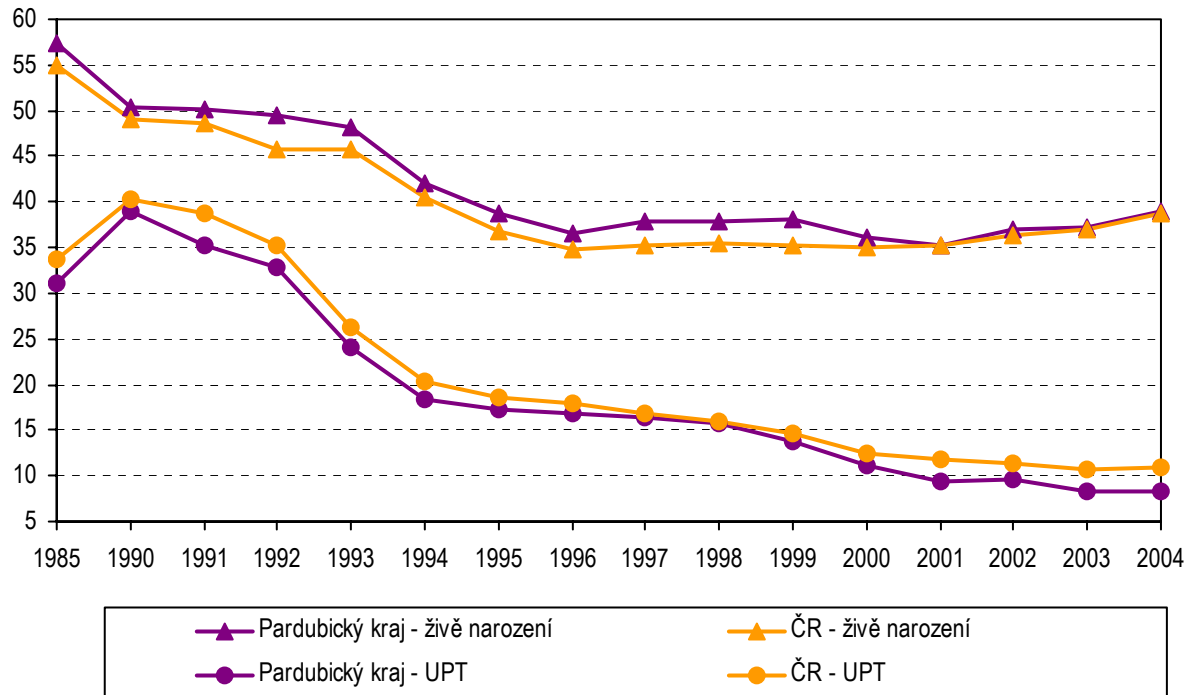
PARTUS,s.r.o. Pardubice

Nemocnice Ústí nad Orlicí

**Počet ordinací praktického lékaře gynekologa
dle vybavení sonografem v letech 2000 - 2004**



**Počet živě narozených a umělých přerušeni těhotensví (UPT)
na 1000 žen fertilního věku**



Zpracovala:
Růžena Kašková
ÚZIS ČR, Pardubický krajský odbor
Kyjevská 44
532 03 Pardubice
tel: 466 019 428
kaskova@uzis.cz, www.uzis.cz