



# Informace ze zdravotnictví Pardubického kraje

Ústavu zdravotnických informací a statistiky  
České republiky

Hradec Králové  
12. 9. 2011

# 7

## Činnost oboru radiologie a zobrazovacích metod v Pardubickém kraji v roce 2010

*Activity of section of radiology and visual methods  
in the Pardubický Region in 2010*

### Souhrn

Informace ze zdravotnictví kraje o činnosti oboru radiologie a zobrazovacích metod v Pardubickém kraji v roce 2010 obsahuje údaje o personálním zajištění a o počtu různých druhů vyšetření dle územního členění a podle druhu zdravotnického zařízení.

### Summary

*Information on health service activity in the branch of X-ray diagnostics in the Pardubický region in 2010 contains data about personnel capacity and the numbers of selected types of examinations by districts of the region and by type of establishment.*

Podkladem pro zpracování informace byly údaje z ročního výkazu o činnosti oboru, který vyplňuje každé ambulantní oddělení (pracoviště) oboru radiologie a zobrazovací metody všech zřizovatelů, včetně ambulantních částí lůžkových zařízení. Výkazy byly součástí Programu statistických zjišťování Ministerstva zdravotnictví v ČR na rok 2010. Formuláře výkazů a závazné pokyny jsou vystaveny na internetu [www.uzis.cz](http://www.uzis.cz).

Edice IZK o činnosti oboru radiologie a zobrazovací metody v předchozích letech jsou dostupné na internetových stránkách ústavu v části Rychlé informace.

V roce 2010 zabezpečovalo ambulantní péči v oboru radiologie a zobrazovací metody 72,70 lékařů a 156,72 zdravotnických pracovníků nelékařů s odbornou způsobilostí bez odborného dohledu (ZPBD). Od roku 2008 se na výkazech A(MZ)1-01 sledují pracovníci také jako průměrný roční přepočtený počet, který výstižněji charakterizuje kapacitní zajištění jednotlivých ambulancí, zvláště v případech ukončení a zahájení činnosti nebo většího pohybu pracovníků v průběhu roku. Je to součet přepočteného počtu pracovníků za jednotlivé měsíce dělený počtem měsíců sledovaného období. Relace uvedené v tabulkách, v grafech a komentované v textu jsou vypočítány z dat těchto zdravotnických zařízení, která splnila svou zpravodajskou povinnost a odevzdala vyplněný roční výkaz. V roce 2010 to bylo 97 %. Dostupnost péče v kraji (vyjádřená počtem lékařů na 10 tis. obyvatel) byla nejnižší v okrese Ústí nad Orlicí (1,07 lékaře / 10 tis. obyvatel) a nejvyšší v okrese Pardubice (1,85 lékaře / 10 tis. obyvatel). Nejhůře je obor zabezpečen již tradičně na území okresu Chrudim, a to jak v zabezpečení lékařů tak i radiologickými asistenty, což se projevuje také ve vysokém zatížení těchto pracovníků.

Činnost tohoto oboru byla převážně zajištěna na 12ti pracovištích v ambulantních lůžkových zdravotnických zařízeních, kde bylo soustředěno 53 % lékařů a provedeno 50 % všech vyšetření.

V roce 2007 se změnilly kódy vykazovaných výkonů v radiologii z kódů podle číselníku VZP na kódy ERTIN\_CZ podle radiologické společnosti a některá oddělení měla ještě v roce 2009 problémy s jejich vykazováním. V kraji bylo provedeno 670 tisíc výkonů v rámci 670 tisíc vyšetření, z toho téměř 83 % výkonů u ambulantně léčených osob, zbytek u hospitalizovaných pacientů. Na jednoho obyvatele kraje připadlo průměrně 1,3 vyšetření (ČR 1,3), což je přibližně stejné jako v roce 2009. Z hlediska okresní diferenciací vykázal nejvyšší počet vyšetření na 1 obyvatele okres Pardubice (1,5). Okresy Chrudim, Svitavy a Ústí nad Orlicí vykázaly shodně 1,2 vyšetření na jednoho obyvatele.

Jedním z faktorů, ovlivňujících činnost zdravotnických zařízení v oboru radiologie a zobrazovacích metod, je přístrojové vybavení. Na jeden přístroj pro magnetickou rezonanci (MR) připadá v ČR 172 tisíc obyvatel. V kraji byly zakoupeny 2 přístroje pro magnetickou rezonanci. Tím se počet obyvatel na jeden přístroj MR dostal na republikový průměr (172 tis. obyvatel/1 přístroj) oproti roku 2009, kdy na 1 přístroj MR připadlo 516 tisíc obyvatel. V průběhu roku 2010 bylo v oboru v kraji provedeno celkem 669 744 vyšetření. Z 58 % se jednalo o vyšetření konvenční RTG a z 26 % UZ vyšetření. Meziročně došlo ke zvýšení absolutního počtu vyšetření o 5 %. Vytíženost lékařů v kraji (9 212 vyšetření / lékaře) je pouze o 3 % nižší, než je průměr za ČR (9 500 vyšetření / lékaře).

Je třeba upozornit, že ultrasonografická vyšetření jsou prováděna také na pracovištích jiných oborů (např. v gynekologických ordinacích). Tento materiál je zaměřen výhradně na činnost oboru RDG.

Zpracovala: Iva Šťastná  
ÚZIS ČR, Regionální pracoviště Hradec Králové  
Habrmanova 19/1, 500 02 Hradec Králové  
tel.: 495 058 321, fax: 495 058 322  
e-mail: [drahokoupilova@uzis.cz](mailto:drahokoupilova@uzis.cz)  
[www.uzis.cz](http://www.uzis.cz)

## Personální zajištění dle druhu zdravotnických zařízení a dle území

Druh zdravotnického zařízení	Počet ZZ a pracovišť	Počet pracovníků <sup>1)</sup>			ZPSZ a JOP <sup>2)</sup>
		lékaři	ZPBD <sup>2)</sup>		
			celkem	z toho radiolog. asistenti	
dle druhu zařízení					
Ambulantní část lůžkových ZZ	12	38,22	93,27	70,21	2,45
Samostatné ordinace lékařů specialistů	21	28,99	51,25	39,75	1,11
Ostatní ambulantní zařízení	6	5,49	12,20	10,70	-
Pardubický kraj	39	72,70	156,72	120,66	3,56
dle území (okresu)					
Chrudim	5	11,85	17,52	13,16	0,10
Pardubice	16	31,22	68,81	47,65	2,81
Svitavy	8	14,73	37,11	30,52	0,65
Ústí nad Orlicí	10	14,90	33,28	29,33	-
Pardubický kraj	39	72,70	156,72	120,66	3,56

<sup>1)</sup> Průměrný roční přepočtený počet pracovníků celkem (vč. smluvních) - z odevzdaných ročních výkazů A(MZ)1-01

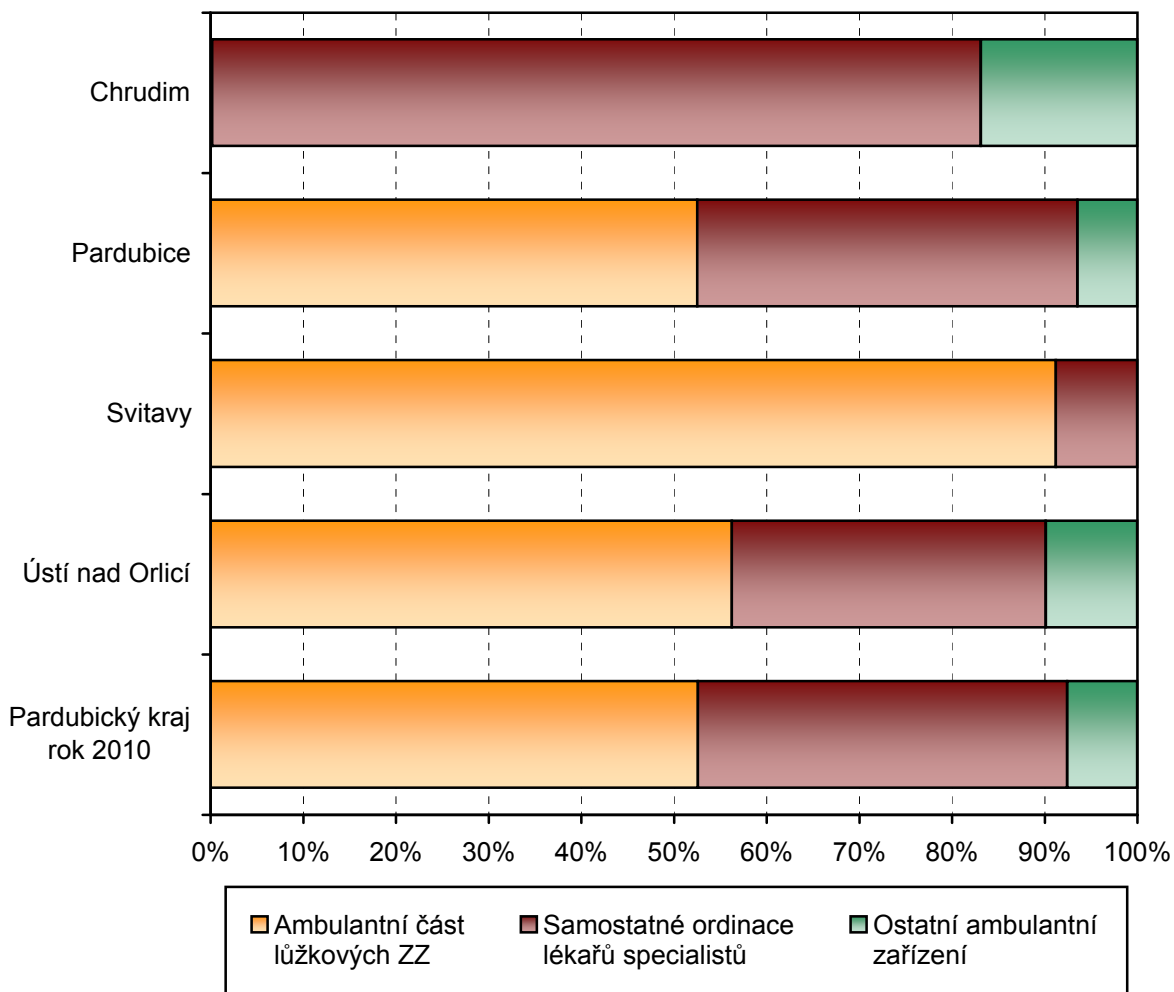
<sup>2)</sup> Zdravotničtí pracovníci dle zákona č. 96/2004 Sb.:

ZPBD - zdravotničtí pracovníci nelékaři s odbornou způsobilostí bez odborného dohledu § 5–§ 21a

ZPSZ - zdravotničtí pracovníci nelékaři s odbornou a specializovanou způsobilostí bez odborného dohledu § 22–§ 28

JOP - jiní odborní pracovníci ve zdravotnictví § 43

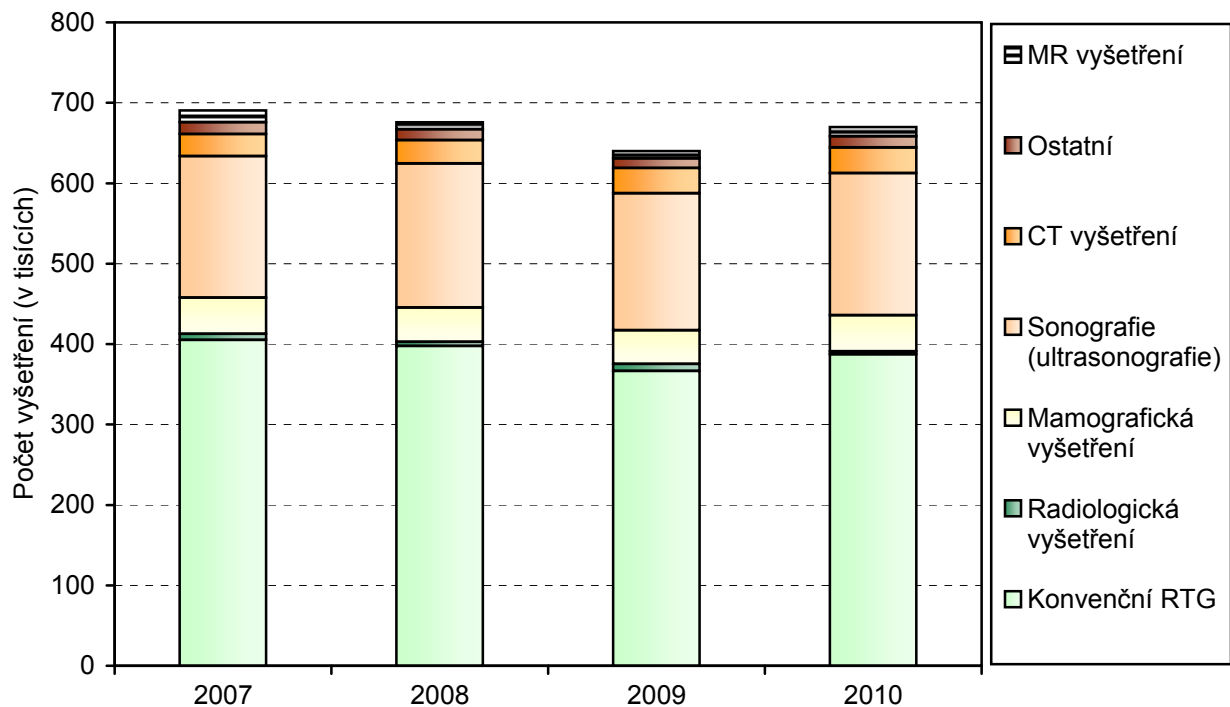
### Zastoupení ambulantních lékařů v okresech dle druhu zdravotnických zařízení



## Struktura počtu vyšetření dle druhu vyšetření a druhu zdravotnických zařízení

Druh vyšetření	Počet vyšetření				
	celkem	na 10 tis. obyvatel	z toho v (%)		
			ambulantní části lůžkových ZZ	samostatných ordinací lékařů specialistů	ostatních ambulantních ZZ
Konvenční RTG	387 358	7 495,7	53,04	34,04	12,92
Radiologická vyšetření	3 584	69,4	57,70	35,97	6,33
Mamografická vyšetření	44 741	865,8	15,64	80,10	4,26
UZ (ultrasonografická) vyšetření	177 028	3 425,6	47,77	45,71	6,52
CT vyšetření	31 710	613,6	75,56	24,44	-
MR vyšetření	11 248	217,7	31,05	68,95	-
Intervenční výkony	6 033	116,7	99,59	0,41	-
Jiná	8 042	155,6	7,21	86,81	5,98
Pardubický kraj	669 744	12 960,0	49,74	40,67	9,59
ČR	13 979 635	13 292,1	-	-	-

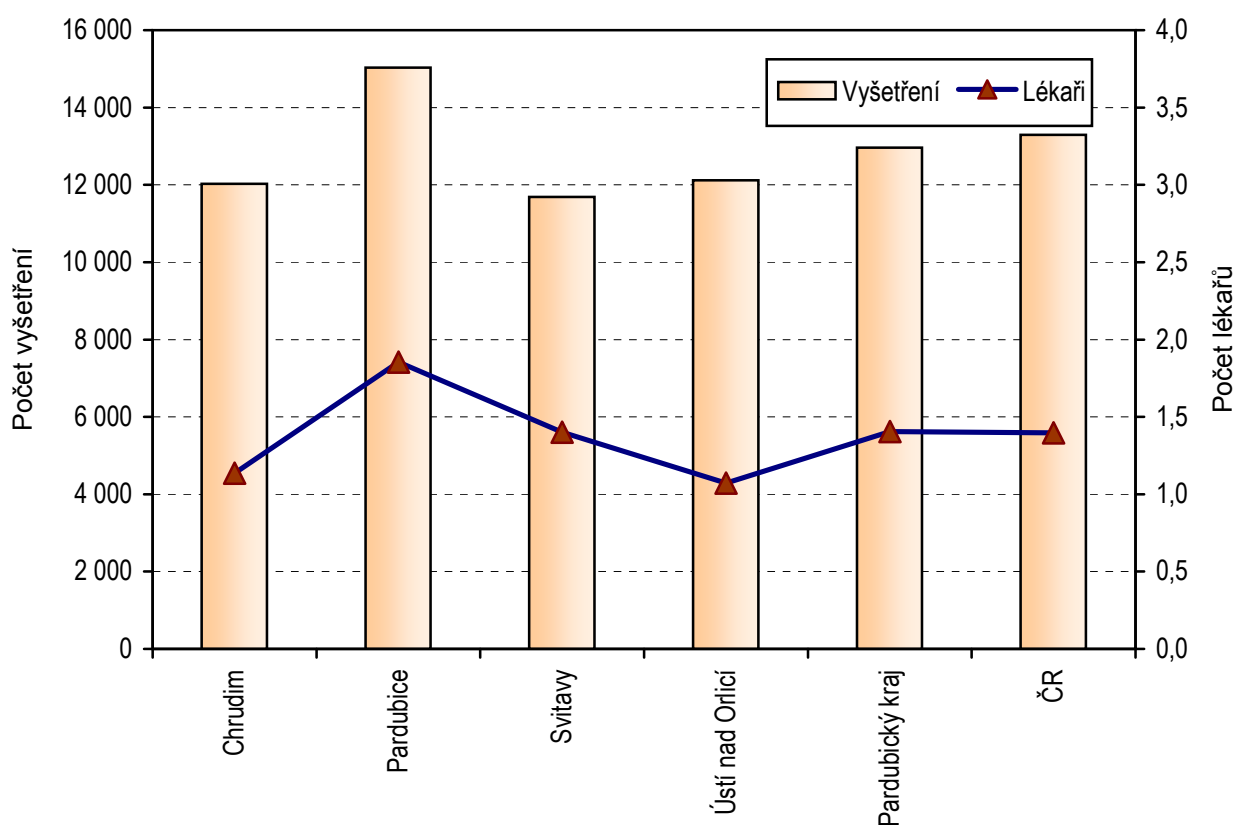
## Vývoj počtu vyšetření v letech 2007–2010



## Činnost radiologických oddělení a pracovišť dle území

Území, okres	Počet provedených vyšetření		Počet vykázaných výkonů u pacientů			
	absolutně	na úvazek lékaře	hospitalizovaných		ambulantně léčených	
			absolutně	na 100 obyv.	absolutně	na 100 obyv.
Chrudim	125 648	10 603	20 648	19,8	104 220	99,8
Pardubice	252 419	8 085	44 997	26,8	208 117	123,9
Svitavy	122 902	8 344	27 143	25,8	95 759	91,1
Ústí nad Orlicí	168 775	11 327	20 186	14,5	148 453	106,6
Pardubický kraj	669 744	9 212	112 974	21,9	556 549	107,7
ČR	13 979 635	9 500	3 828 417	36,4	9 998 855	95,1

Počet lékařů a vyšetření na 10 tisíc obyvatel dle okresů



## Nejčastější výkony na radiologických odděleních a pracovištích v roce 2010

Kód ERTN_CZ (1. a 2. stupeň)	Název výkonu	Počet výkonů			
		celkem		z toho pro (v %)	
		absolutně	podíl (v %)	ústavní péči	ambulantní péči
01.01	Konvenční RTG - hrudník	109 885	16,4	23,6	76,4
01.03	Konvenční RTG - vyšetření u lůžka	3 157	0,5	97,8	2,2
01.04	Konvenční RTG - vyšetření na operačním a zákrovém sále	8 978	1,3	96,2	3,8
01.05	Konvenční RTG - kostní radiologie (prostý snímek lebky a obličejového skeletu)	24 185	3,6	8,7	91,3
01.06	Konvenční RTG -ortopantomografická cefalometrie	10 967	1,6	3,6	96,4
01.07	Konvenční RTG - páteř	46 464	6,9	9,4	90,6
01.10	Konvenční RTG - horní končetina	62 890	9,4	5,8	94,2
01.11	Konvenční RTG - dolní končetina	103 756	15,5	8,2	91,8
01.13	Konvenční RTG - břicho	12 575	1,9	19,5	80,5
03.01	Mamografie - prsa	44 679	6,7	0,1	99,9
05.01	Ultrasonografie	143 701	21,5	18,2	81,8
05.02	Ultrasonografie -Dopplerovská ultrasonografie	23 075	3,4	23,6	76,4
06.01	CT mozku	10 757	1,6	39,6	60,4
06.03	CT páteře	4 472	0,7	28,9	71,1
06.06	CT hrudníku, břicha a pánve	12 539	1,9	36,2	63,8
08.02	MR mozku, kosti spánkové a obličej	4 297	0,6	27,5	72,5
08.04	MR páteře	3 971	0,6	20,2	79,8
12.06	Konzultace s radiologem	7 819	1,2	1,0	99,0
	Ostatní	31 356	4,7	31,9	68,1
<b>Výkony celkem</b>		<b>669 523</b>	<b>100,0</b>	<b>16,9</b>	<b>83,1</b>