



# Informace ze zdravotnictví Pardubického kraje

Ústavu zdravotnických informací a statistiky  
České republiky

Hradec Králové  
28. 6. 2013

# 5

## Dětská a dorostová péče v Pardubickém kraji v roce 2012

*Children and Adolescents Care in the Pardubický Region in 2012*

### Souhrn

Informace ze zdravotnictví kraje o dětské a dorostové péči v Pardubickém kraji v roce 2012 obsahuje údaje o ambulantní péči týkající se sítě zdravotnických zařízení, personálního zajištění, činnosti a dispenzarizovaných pacientů pro vybranou diagnózu. Údaje jsou členěny podle území. Informace také obsahuje přehled základních ukazatelů lůžkové péče nemocnic.

### Summary

*Information on health service activity in the branch of children and adolescents care in the Pardubický region in 2012 contains data about out-patient care concerning health service network, personnel capacity, activity, patients followed up for selected diagnoses. Data are presented by territory. Information also contains summary of basic indicators of in-patient care in hospitals.*

Podkladem pro zpracování dat o činnosti dětské a dorostové péče byl roční výkaz A (MZ) 1-01, který vyplňuje každá ambulantní ordinace (oddělení, pracoviště) praktického lékaře pro děti a dorost a ambulantní odborné dětské a dorostové ordinace ve všech zdravotnických zařízeních bez ohledu na jejich zřizovatele. Údaje o lůžkové péči dětských oddělení nemocnic byly čerpány z výkazu L (MZ) 1-02 o lůžkovém fondu zdravotnického zařízení a jeho využití. Výkazy byly součástí Programu statistických zjišťování Ministerstva zdravotnictví v ČR na rok 2012. Pro výpočty relací na obyvatelstvo byly použity údaje ČSÚ. Formuláře výkazů a pokyny jsou vystaveny na internetu [www.uzis.cz](http://www.uzis.cz). Údaje o personálním zabezpečení, činnosti oboru praktický lékař pro děti a dorost a činnosti oboru pediatr specialista a z nich vypočtené ukazatele uvedené v tabulkách, v grafech a komentované v textu se týkají pouze těch zdravotnických zařízení, která splnila svou zpravodajskou povinnost a odevzdala vyplněný roční výkaz. V roce 2012 to bylo 96 % ze všech dětských lékařů v kraji.

Edice IZK o činnosti oboru dětské a dorostové péči v předchozích letech jsou dostupné na internetových stránkách ústavu v části Publikujeme.

### Personální zajištění a činnost praktických lékařů pro děti a dorost

Ambulantní péči o děti a dorost na území kraje zabezpečovalo ke konci roku 98 ambulantních zdravotnických pracovišť, ve kterých pracovalo 94,71 lékařů a 91,40 ZPBD (průměrný roční přepočtený počet pracovníků celkem, včetně smluvních – tento údaj je sledován od roku 2008, výstižněji charakterizuje kapacitní zajištění jednotlivých ambulancí, zvláště v případech ukončení a zahájení činnosti nebo většího pohybu pracovníků

v průběhu roku, jedná se o součet přepočteného počtu pracovníků za jednotlivé měsíce dělený počtem měsíců sledovaného období).

Ve srovnání s republikovým ukazatelem byl počet lékařů v kraji v přepočtu na obyvatele mírně podprůměrný (na 10 tisíc osob ve věku do 18 let připadlo v kraji 9,7 lékaře, v ČR 10,4 lékaře). V jednotlivých okresech se počet lékařů pohyboval v rozmezí 8,7–11,2 lékařů na 10 tisíc dětí a dorostu, relativně nejvíce lékařů bylo v okrese Svitavy, nejméně v okrese Ústí nad Orlicí. Na jeden úvazek lékaře připadalo v kraji 1 033 osob ve věku 0–18 let (v ČR 961 dětí a dorostu), v okresech to bylo od 895 ve Svitavách po 1 153 v Ústí nad Orlicí. Největší podíl na celkovém počtu ošetření měla ošetření léčebná (72,3 %) a ošetření preventivní (22,9 %), na ošetření v návštěvní službě připadlo 0,9 %. Zbývající ošetření tvořila 3,9 % (vyšetření před nástupem do mateřské školy, prohlídky požadované k přihlášce na školu nebo při nástupu do zaměstnání, vyšetření pro účely sportovní, očkování pro cesty do ciziny).

Počet ošetření se meziročně snížil o 4,3 %. Na jeden úvazek lékaře připadlo v roce 2012 v průměru 6 201 ošetření, v roce 2011 to bylo 6 412 ošetření (v ČR 5 649 v roce 2012, 5 913 v roce 2011), to znamená, že za předpokladu 220 odpracovaných dnů v roce uskutečnil lékař v kraji průměrně 28 ošetření denně. Nejvíce ošetření na jednoho lékaře bylo v okrese Chrudim (6 789) a nejméně v okrese Svitavy (5 012).

Na jednoho léčeného pacienta ve věku 0–18 let připadlo v roce 2012 v průměru 6,1 ošetření (v ČR 6,0 ošetření). Preventivní vyšetření jsou nejčastěji poskytována kojencům.

Počet registrovaných pacientů (dětí a dorostu) v kraji na jednoho lékaře byl 1 009 pacientů. Největší počet registrovaných pacientů na jednoho lékaře vykazuje okres Ústí nad Orlicí (1 165) a nejnižší okres Svitavy (886). V České republice bylo v průměru 949 registrovaných pacientů na jednoho lékaře v ambulantní péči.

V ordinacích praktických lékařů pro děti a dorost bylo v kraji v roce 2012 sledováno 12 254 alergiků, 1 805 dětí a mladistvých z dysfunkčních rodin, 19 dětí a 1 mladiství týraných nebo sexuálně zneužívaných. Praktičtí lékaři pro děti a dorost měli v přímé péči 4 998 nově narozených dětí, z toho 292 s nízkou porodní hmotností (tj. s hmotností menší než 2 500 g). Ve sledovaném roce zemřelo 10 dětí ve věku 0–14 let.

V roce 2012 bylo při roční prohlídce vyšetřeno 5 131 dětí, z nichž bylo kojeno do 6 týdnů 12,7 % (ČR 14,4 %), do 3 měsíců 15,1 % (ČR 16,4 %), do 6 měsíců 25,1 % (ČR 24,8 %), déle než 6 měsíců 42,8 % (ČR 39,6 %) a 4,3 % nebylo kojeno vůbec (ČR 4,8 %).

Významnou skupinou pacientů jsou dispenzarizovaní pro vybrané diagnózy v evidenci u praktického lékaře pro děti a dorost. Jsou to pacienti trpící určitou chorobou pod stálým lékařským dohledem a jeden pacient může být uveden i vícekrát, pokud je sledován pro více diagnóz. Počet dispenzarizovaných onemocnění v kraji má již několik let vzrůstající tendenci. Na 1 000 registrovaných dětí ve věku do 14 let připadlo 430 dispenzarizovaných dětí (v ČR 392). Nejvyšší relaci vykazuje okres Chrudim (703) a nejmenší okres Pardubice (339). Nejčastějším důvodem pro dispenzarizaci byly nemoci dýchací soustavy, které tvořily 29,8 % všech dispenzarizovaných onemocnění a nemoci nervové soustavy, které tvořily 17,7 %. Při sledování vývoje dispenzární péče od roku 2000 vykazuje kraj pozvolný, ale trvalý růst dispenzarizace dětí pro nemoci dýchací soustavy (o 129 %).

Počet dispenzarizovaného dorostu na 1 000 registrovaných osob ve věku od 15 do 18 let byl v kraji 715 (v ČR 670). Nejvyšší relace vykazoval okres Chrudim (988) a nejnižší okres Ústí nad Orlicí (546). Nejčastějším důvodem dispenzarizace byly v celokrajském měřítku nemoci dýchací soustavy (23,9 %) a nemoci nervové soustavy (22,1 %). Počet případů dispenzarizace dorostu pro nemoci dýchací soustavy od roku 2000 vzrostl o 161 % (v roce 2000 to bylo 1 304 případů oproti 3 398 v roce 2012).

Mimo praktických lékařů pro děti a dorost zajišťovalo v kraji v roce 2012 činnost také 3,40 pediatrů specialistů v 5 ambulantních ordinacích. Tito lékaři léčili téměř 8 tisíc pacientů, kterým poskytli přes 13 tisíc ošetření.

### **Lůžková péče**

V roce 2012 v kraji poskytovalo péči 5 dětských lůžkových oddělení. Pracovalo zde 50,14 lékařů a 155,27 ZPBD. Denně bylo v průměru obsazeno 157 lůžek z celkového počtu 258 lůžek, hospitalizováno bylo celkem 15 458 pacientů a průměrná ošetrovací doba činila 3,7 dne. Samostatné novorozenecké oddělení se v kraji nevyskytuje.

Zpracovala: Ing. Drahokoupilová Libuše  
ÚZIS ČR, Regionální pracoviště Hradec Králové  
Habrmanova 19/1, 500 02 Hradec Králové  
telefon: 495 058 321, fax 495 058 322  
e-mail: [drahokoupilova@uzis.cz](mailto:drahokoupilova@uzis.cz)  
<http://www.uzis.cz>

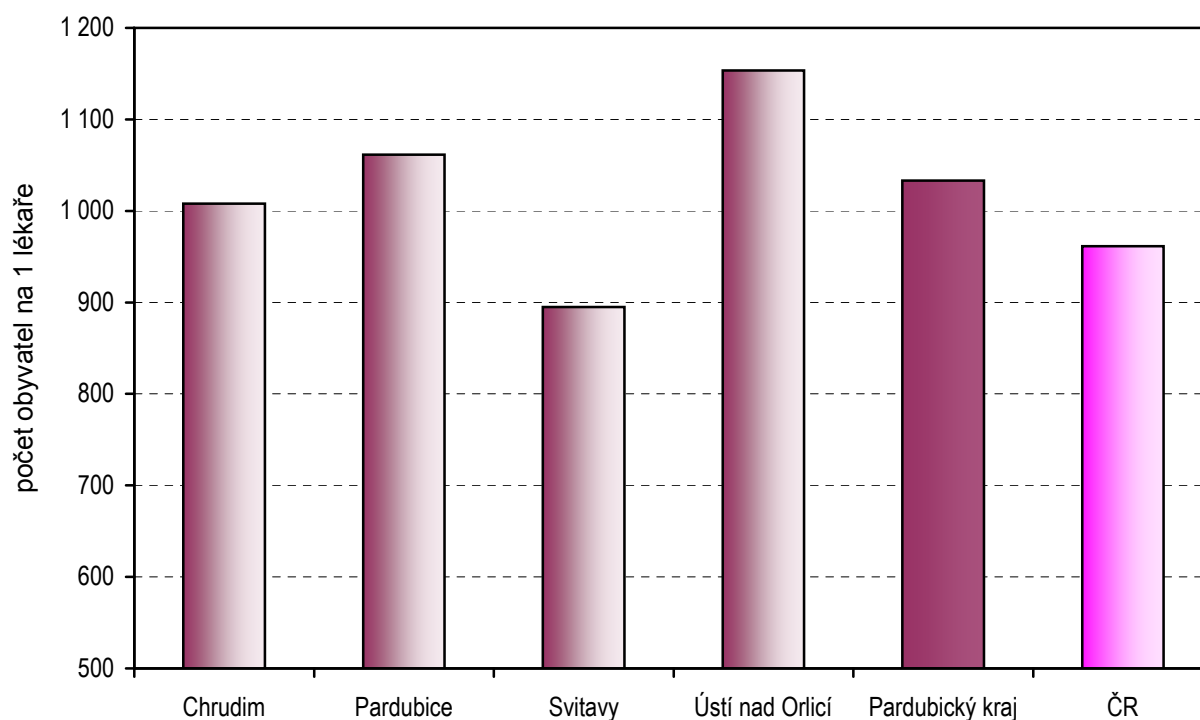
### Personální zajištění a počet ošetření v ambulantní péči podle druhu zdravotnického zařízení a podle území

Území	Počet ZZ a pracovišť	Počet pracovníků <sup>1)</sup>		Počet ošetření		Počet léčených pacientů	Počet registrovaných	
		lékařů	ZPBD <sup>2)</sup>	celkem	na 1 lékaře		děti (0–14)	dorostu (15–18)
Chrudim	21	19,58	18,27	132 925	6 789	20 501	15 201	4 236
Pardubice	29	28,60	27,56	188 120	6 578	27 846	22 877	5 415
Svitavy	22	22,93	21,50	114 927	5 012	19 673	15 825	4 489
Ústí nad Orlicí	26	23,60	24,07	151 337	6 413	28 270	21 722	5 775
Pardubický kraj	98	94,71	91,40	587 309	6 201	96 290	75 625	19 915
Česká republika	2 087	2 026,15	1 982,65	11 445 605	5 649	1 896 069	1 523 953	399 396

<sup>1)</sup> Průměrný roční přepočtený počet pracovníků celkem (vč. smluvních) - z odevzdaných ročních výkazů A(MZ)1-01

<sup>2)</sup> ZPBD - zdravotničtí pracovníci nelékaři s odbornou způsobilostí bez odborného dohledu dle zákona č. 96/2004 Sb., o nelékařských zdravotnických povoláních § 5–§ 21 a

### Počet obyvatel ve věku 0–18 let na 1 lékaře v oboru dětská a dorostová péče

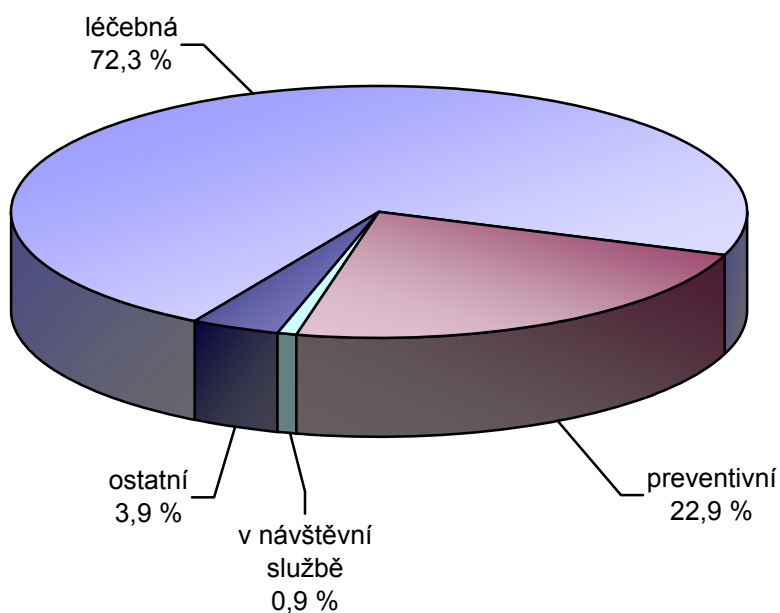


## Struktura počtu ošetření - vyšetření u praktického lékaře pro děti a dorost

Území, okres	Počet ošetření - vyšetření celkem	z toho ošetření - vyšetření v %			Počet léčených pacientů <sup>1)</sup>	Počet ošetření na 1 léčeného pacienta
		léčebná	preventivní	v návštěvní službě		
Chrudim	132 925	77,96	19,86	0,61	20 501	6,5
Pardubice	188 120	72,65	22,11	0,97	27 846	6,8
Svitavy	114 927	68,13	21,97	0,91	19 673	5,8
Ústí nad Orlicí	151 337	70,13	27,44	0,89	28 270	5,4
Pardubický kraj	587 309	72,32	22,95	0,85	96 290	6,1
ČR	11 445 605	71,93	24,19	0,99	1 896 069	6,0

<sup>1)</sup> Počet léčených pacientů je celkový počet pacientů, kteří byli alespoň jedenkrát za sledovaný rok ošetřeni (tj. každý pacient je započten pouze jedenkrát).

## Struktura ošetření - vyšetření podle druhu v roce 2012

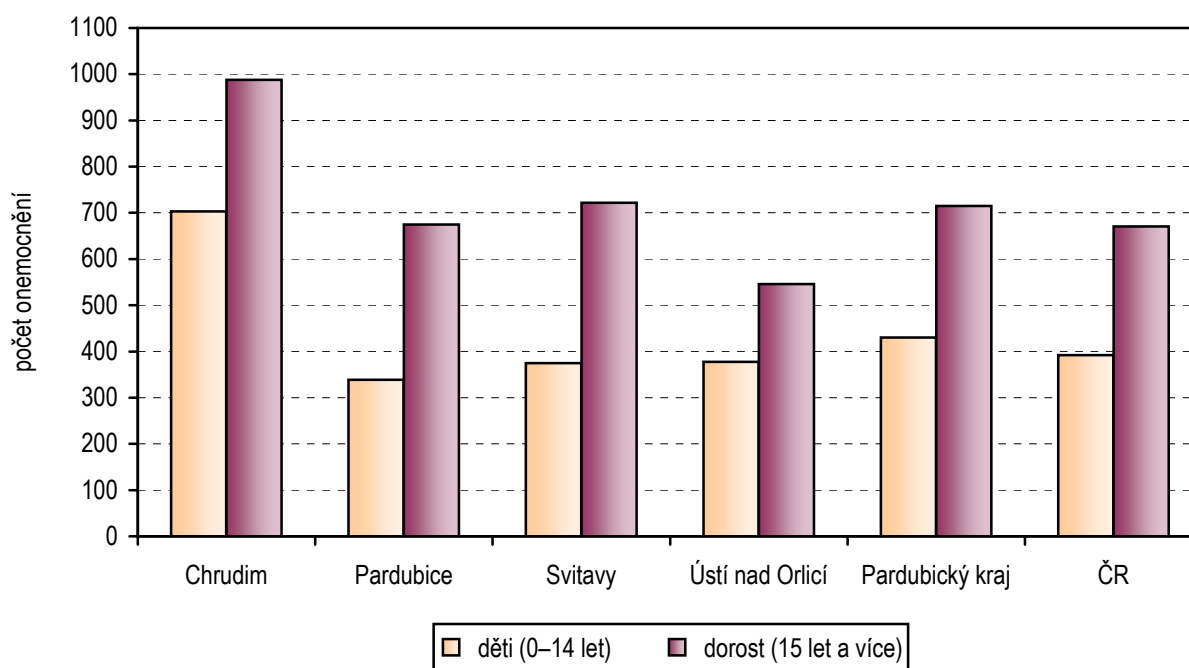


## Dispenzarizovaná onemocnění u dětí a dorostu

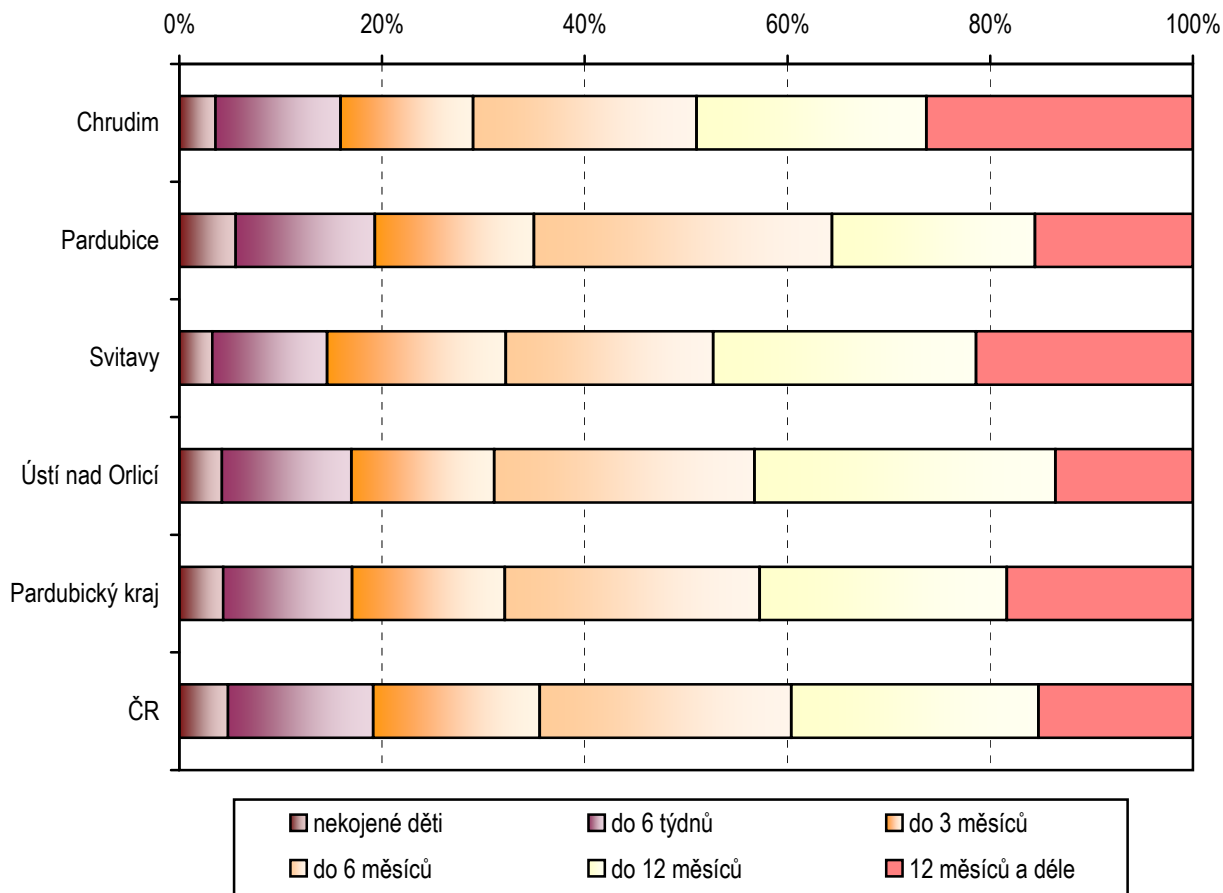
Kapitola (MKN -10)	Počet <sup>1)</sup> dispenzarizovaných pacientů k 31.12.		
	celkem	z toho děti (0–14 let) v %	na 1 tisíc dětí a dorostu
I. Některé infekční a parazitární nemoci (vč. následků)	2 539	81,88	25,9
II. Novotvary	174	71,26	1,8
III. Nemoci krve a krvetvorných orgánů a některé poruchy týkající se mechanismu imunity	586	75,26	6,0
IV. Nemoci endokrinní, výživy a přeměny látek	4 391	58,07	44,9
V. Poruchy duševní a poruchy chování	1 616	69,49	16,5
VI.–VIII. Nemoci nervové soustavy, nemoci oka a očních adnex, nemoci ucha a bradavkového výběžku	8 920	64,79	91,2
IX. Nemoci oběhové soustavy	977	55,68	10,0
X. Nemoci dýchací soustavy	13 107	74,07	134,0
XI. Nemoci trávicí soustavy	1 360	71,62	13,9
XII. Nemoci kůže a podkožního vaziva	4 649	76,75	47,5
XIII. Nemoci svalové a kosterní soustavy a pojivové tkáně	3 889	57,80	39,7
XIV. Nemoci močové a pohlavní soustavy	2 588	70,90	26,5
XVII. Vrozené vady, deformace	1 992	79,42	20,4
Celkem	46 788	69,58	478,2

<sup>1)</sup> Jeden pacient může být uveden i vícekrát, pokud je sledován pro více diagnóz.

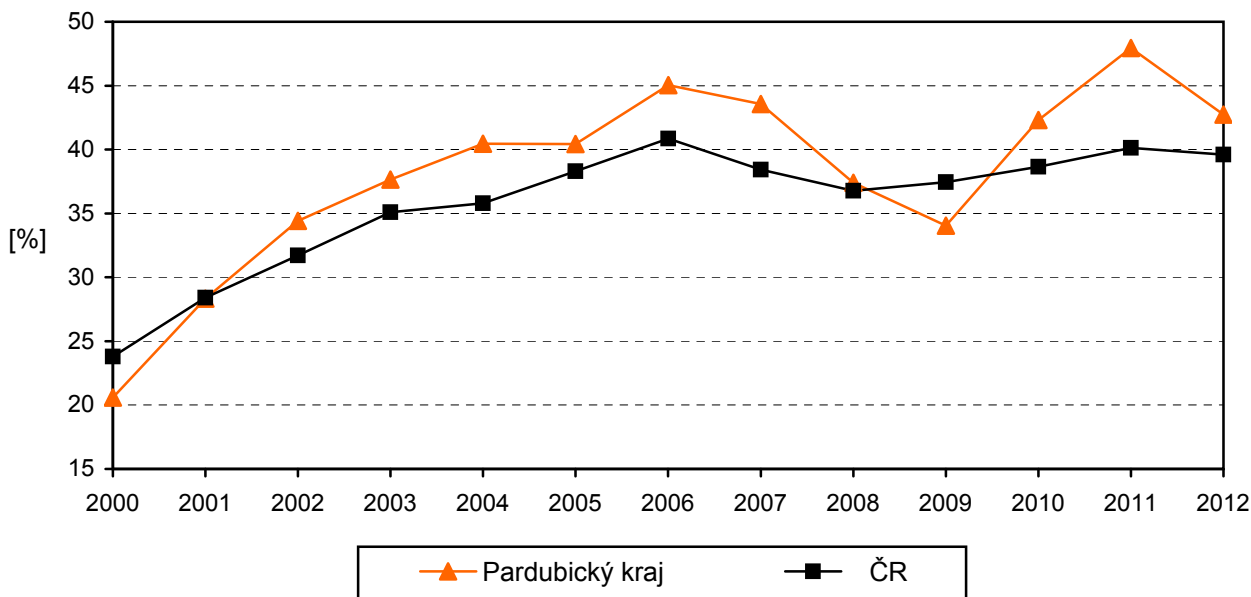
**Počet dispenzarizovaných onemocnění v přepočtu  
na 1 tisíc registrovaných pacientů v dětské a dorostové péči**



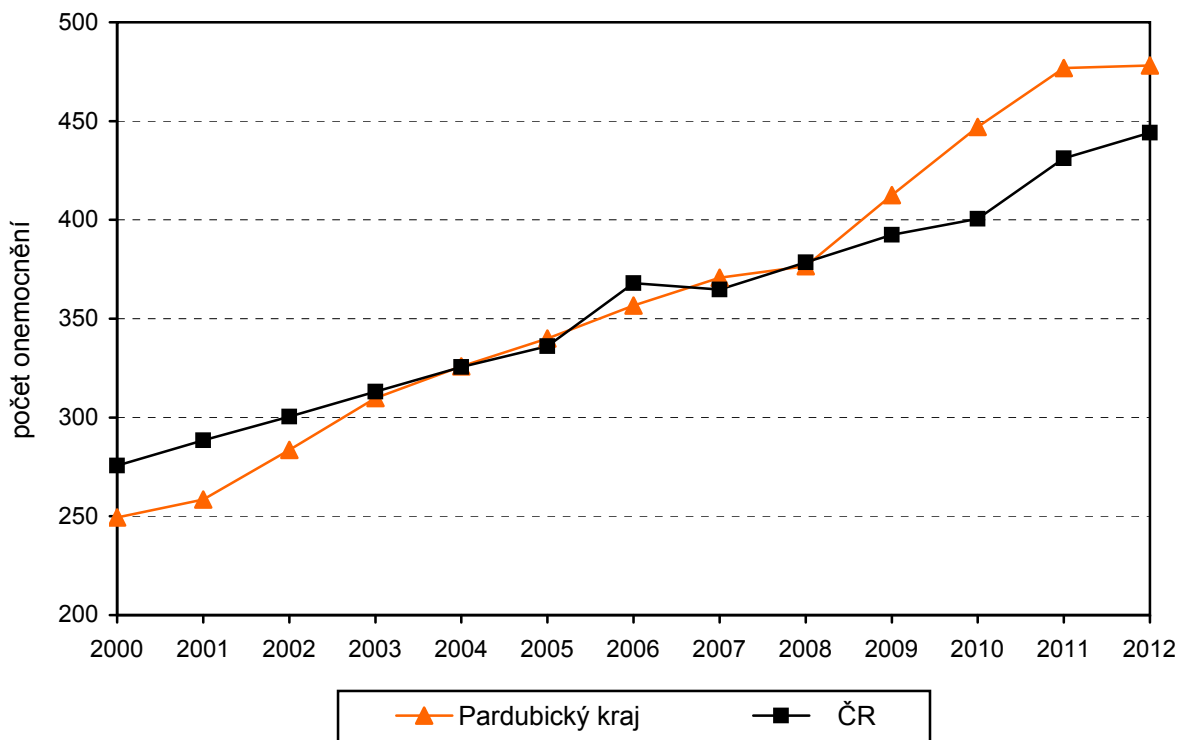
### Struktura dětí při roční prohlídce podle délky kojení v roce 2012



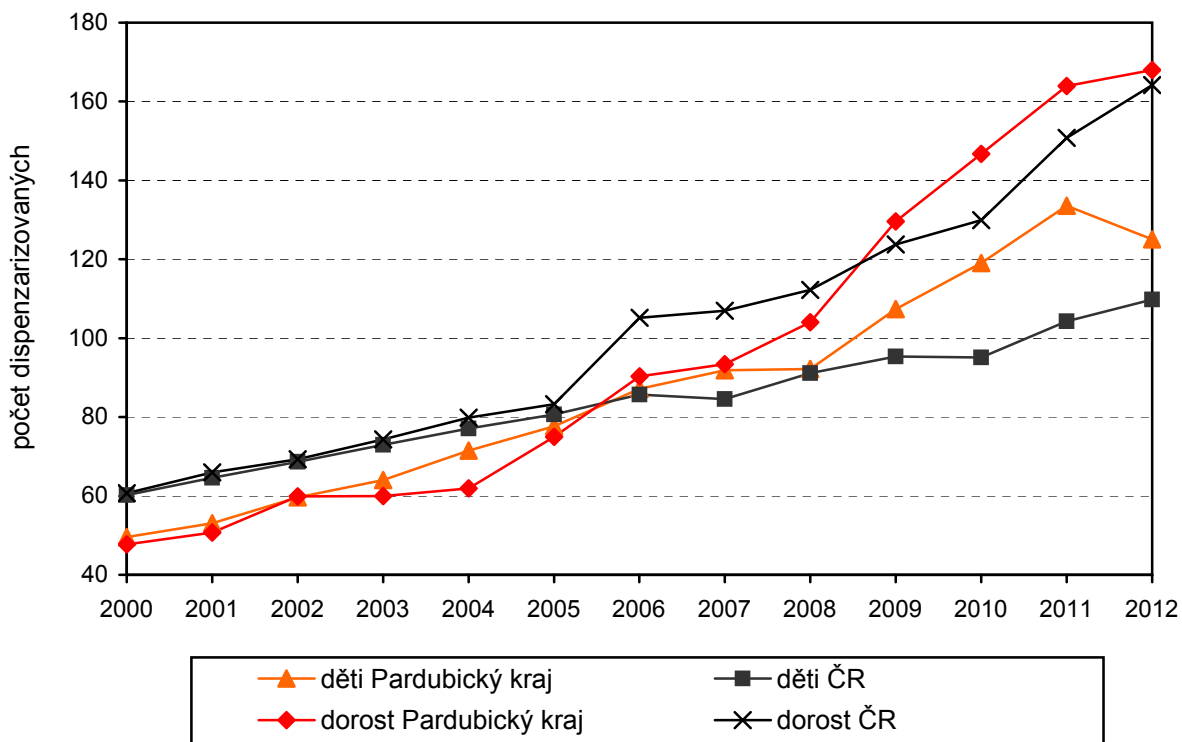
### Vývoj podílu dětí kojených déle než 6 měsíců



### Vývoj počtu dispenzarizovaných onemocnění v přepočtu na 1 tisíc dětí a dorostu (0–18 let)



### Vývoj počtu dispenzarizovaných dětí a dorostu pro nemoci dýchacích cest v přepočtu na 1 tisíc osob daného věku





## Využívání lůžkového fondu dětských oddělení nemocnic a zatížení zdravotnických pracovníků

Ukazatel	Pardubický kraj	ČR
Počet oddělení	5	94
Počet pracovníků <sup>1)</sup>		
lékaři	50,14	807,73
ZPBD <sup>2)</sup> celkem	155,27	2 980,13
Průměrný počet lůžek	258,00	4 577,07
Průměrný denní stav obsazených lůžek		
celkem	157,0	2 779,1
na 1 lékaře	3,3	3,5
Počet lékařů na 100 lůžek	19,43	17,78
Počet ZPBD <sup>2)</sup> na 100 lůžek	60,18	65,58
Počet hospitalizovaných	15 458	266 475
Nemocniční letalita (v promilích)	0,1	0,7
Využití lůžek ve dnech	222,8	222,2
Průměrná ošetrovací doba ve dnech	3,7	3,8
Prostoj lůžek <sup>3)</sup>	2,1	2,1

<sup>1)</sup> Součet úvazků včetně smluvních k 31.12.

<sup>2)</sup> ZPBD - zdravotničtí pracovníci nelékaři s odbornou způsobilostí bez odborného dohledu § 5–§ 21 a zákona č. 96/2004 Sb.

<sup>3)</sup> Ve dnech na 1 hospitalizovaného z lůžek schopných provozu

Seznam nemocnic s lůžkovým dětským oddělením v kraji:

- Chrudimská nemocnice, a.s., Chrudim
- Pardubická krajská nemocnice, a.s., Pardubice
- Svitavská nemocnice, a.s., Svitavy
- Litomyšlská nemocnice, a.s., Litomyšl
- Orlickoústecká nemocnice, a.s., Ústí nad Orlicí